

平成30年

火災・救急・救助統計



和歌山市消防局
マスコットキャラクター

和びっちゃん

和歌山市消防局

平成30年 火災統計

1	平成30年中の火災概況	・・・・・・・・・・	1
2	火災発生概況	・・・・・・・・・・	2
3	覚知別火災発生状況	・・・・・・・・・・	3
4	曜日別火災発生状況	・・・・・・・・・・	3
5	時刻別火災発生状況	・・・・・・・・・・	4
6	気象別火災発生状況	・・・・・・・・・・	5
7	建物用途別火災発生状況	・・・・・・・・・・	6
8	住宅用火災警報器等設置状況	・・・・・・・・・・	6
9	原因別火災発生状況	・・・・・・・・・・	7
10	初期消火の状況	・・・・・・・・・・	8
11	地区別火災発生状況	・・・・・・・・・・	9
12	火災による死傷者の状況	・・・・・・・・	10、11
13	火災統計表	・・・・・・・・・・	12
14	中消防署火災統計表	・・・・・・・・・・	13
15	東消防署火災統計表	・・・・・・・・・・	14
16	北消防署火災統計表	・・・・・・・・・・	15

平成30年 救急統計

I 救急出動概況

1	救急出動件数	．．．．．	—16—
2	事故別件数及び傷病者の年齢	．．．．．	—17—
3	傷病者の状況	．．．．．	—18—
4	救急隊の現場到着時間及び医療機関収容時間	．．．．．	—19—
5	医療機関の受入れ状況	．．．．．	—19—
6	救急隊の処置	．．．．．	—20—
7	応急手当普及啓発	．．．．．	—20—
8	救命率	．．．．．	—20—
9	常設型和歌山市救急ワークステーション	．．．．．	—21—

II 救急出動データ

1	月別・事故種別・出動件数・搬送人員	．．．．．	—22—
2	隊別・事故種別出動件数	．．．．．	—23—
3	隊別活動詳細	．．．．．	—24—
4	医療機関開設者別・搬送人員	．．．．．	—25—
5	救急告示医療機関一覧	．．．．．	—25—
6	覚知時刻別・事故種別出動件数	．．．．．	—26—
7	覚知別・事故種別出動件数	．．．．．	—27—
8	発生場所別・事故種別搬送人員	．．．．．	—28—
9	年齢別事故種別搬送人員	．．．．．	—29—
10	診療科目別・事故種別搬送人員	．．．．．	—29—

11	傷病程度別・年齢別搬送人員	．．．．．	— 30 —
12	発生地区別・出動件数	．．．．．	— 31 —
13	高速道路における救急出動状況	．．．．．	— 32 —
14	応急手当普及啓発活動実施状況	．．．．．	— 33 —
15	応急処置・観察の内訳（資器材）	．．．．．	— 34 —
16	心肺機能停止の傷病者の救命率	．．．．．	— 35 —

平成30年 救助統計

1	救助出動件数及び救助人員状況	．．．．．	—36—
2	事故種別ごとの救助出動状況	．．．．．	—37～39—
	(1) 救助出動件数	．．．．．	—37—
	(2) 救助人員状況	．．．．．	—37—
	(3) 月別状況	．．．．．	—38—
	(4) 覚知時刻別出動件数	．．．．．	—39—
	(5) 発生場所別救助事故状況	．．．．．	—39—
	(6) 救助人員の傷病程度状況	．．．．．	—39—
3	方面別・地区別救助事故発生状況	．．．．．	—40—
4	市域外における救助出動状況	．．．．．	—40—
5	高速道路における救助出動状況	．．．．．	—40—
6	救助訓練実施状況	．．．．．	—40—



火 災 統 計

1 平成30年中の火災概況

(1) 火災件数について

本市における平成30年中の火災件数は87件で、前年と比べ10件増加しています。

(2) 死傷者について

死者は5人で、前年と比べ1人増加し、負傷者は17人で、昨年からの増減はありません。

死者の発生した火災の種別は、建物火災が4件、その他の火災が1件でした。

(3) 出火原因について

火災の発生を原因別にみると、「たばこ」と「こんろ」がそれぞれ11件で最も多く、次いで、「放火」9件（放火の疑いを含む。）となっています。

(4) 住宅用火災警報器について

住宅火災（併用住宅、共同住宅を含む。）は36件で、そのうち住宅用火災警報器の設置が確認できた件数は14件でした。

また、住宅用火災警報器を設置していたことで大きな火災にならなかった奏功事例が7件ありました。

2 火災発生概況

区分		年別		平成30年		平成29年		増減		
火災件数				87件(1)		77件(0)		+10件(+1)		
損害額				96,294千円		52,648千円		+43,646千円		
火災種別	建物			60件(1)		43件(0)		+17件(+1)		
	林野			0件(0)		0件(0)		±0件(±0)		
	車両	自動車	7件(0)	7件(0)		8件(0)	8件(0)		-1件(±0)	-1件(±0)
		鉄道		0件(0)			0件(0)			±0件(±0)
	船舶			1件(0)		1件(0)		±0件(±0)		
	航空機			0件(0)		0件(0)		±0件(±0)		
	その他の			19件(0)		25件(0)		-6件(±0)		
焼損棟数	合計			79棟		58棟		+21棟		
	全焼			9棟		6棟		+3棟		
	半焼			5棟		2棟		+3棟		
	部分焼			19棟		14棟		+5棟		
	ぼや			46棟		36棟		+10棟		
建物焼損床面積				1,515 m ²		1,201 m ²		+314 m ²		
建物焼損表面積				47 m ²		52 m ²		-5 m ²		
林野焼損面積				0 a		5 a		-5 a		
人的被害	死者			5人		4人		+1人		
	負傷者			17人		17人		±0人		
り災世帯数	合計			58世帯		33世帯		+25世帯		
	全損			4世帯		6世帯		-2世帯		
	半損			4世帯		1世帯		+3世帯		
	小損			50世帯		26世帯		+24世帯		
り災人員				116人		72人		+44人		
1日平均	出火件数			0.24件		0.21件		+0.03件		
	損害額			264千円		144千円		+120千円		
	建物焼損床面積			4.15 m ²		3.29 m ²		+0.86 m ²		
火災1件当たり平均損害額				1,107千円		684千円		+423千円		
建物火災1件当たり焼損床面積				25 m ²		28 m ²		-3 m ²		
出火率(人口1万人当たり)				2.44件		2.14件		+0.3件		

※ ()内は爆発件数

3 覚知別火災発生状況

覚知別 \ 月別	合計	1月	2月	3月	4月	5月	6月	7月	8月	9月	10月	11月	12月
火災報知専用電話(IP電話から)	9		2		1	1	1	1	1				2
火災報知専用電話(加入電話から)	12		3	2	1	1			1	2		2	
火災報知専用電話(携帯電話から)	45	3	3	2	4	4	4	4	3	7	1	5	5
加入電話(固定電話から)	2						1		1				
加入電話(携帯電話から)	1											1	
警察電話	6	2			1			2		1			
駆け付け通報	0												
事後聞知	10	2	1	1		3	1			2			
その他	2		1								1		
合計	87	7	10	5	7	9	7	7	6	12	2	8	7

4 曜日別火災発生状況

曜日別 \ 月別	合計	1月	2月	3月	4月	5月	6月	7月	8月	9月	10月	11月	12月
日曜日	12				2		1	2	1	2		1	3
月曜日	12		2	1	1		3		1	3			1
火曜日	23	4	3	2	1	3	1	1		4	1	2	1
水曜日	9	2				3	1			1	1	1	
木曜日	13		4		2	2		1	2	1		1	
金曜日	11	1		1	1			3	1			3	1
土曜日	7		1	1		1	1		1	1			1
不明	0												
合計	87	7	10	5	7	9	7	7	6	12	2	8	7

5 時刻別火災発生状況

時刻別 \ 月別	合 計	1 月	2 月	3 月	4 月	5 月	6 月	7 月	8 月	9 月	10 月	11 月	12 月
合 計	87	7	10	5	7	9	7	7	6	12	2	8	7
0 ~ 1	2	1											1
1 ~ 2	3							1		1		1	
2 ~ 3	1		1										
3 ~ 4	2						1			1			
4 ~ 5	2									1		1	
5 ~ 6	0												
6 ~ 7	0												
7 ~ 8	4	1	1					2					
8 ~ 9	3		1							1		1	
9 ~ 10	2			1				1					
10 ~ 11	7	1		1	1				3			1	
11 ~ 12	6				2		1	1		1		1	
12 ~ 13	5		1		1	1	1						1
13 ~ 14	2									2			
14 ~ 15	14		2		2	2		1		3		2	2
15 ~ 16	9	1	4				1		1		1		1
16 ~ 17	4	1			1		1	1					
17 ~ 18	6	2		1		1			1				1
18 ~ 19	3					1	1			1			
19 ~ 20	2			2									
20 ~ 21	1								1				
21 ~ 22	3					1				1	1		
22 ~ 23	4					1	1					1	1
23 ~ 24	0												
不 明	2					2							

6 気象別火災発生状況

月別 気象別		合 計	1	2	3	4	5	6	7	8	9	10	11	12
			月	月	月	月	月	月	月	月	月	月	月	月
合 計		87	7	10	5	7	9	7	7	6	12	2	8	7
天 候	快 晴	11	1	1	2	3	1		2	1				
	晴 れ	24	5	5		1	1	1	1	1	3	1	4	1
	く も り	40	1	3	2	3	4	5	3	4	5	1	4	5
	雨	9			1		1	1	1		4			1
	雪	0												
	雷 雨	0												
	煙 霧	0												
	不 明	2					2							
そ の 他	1		1											
風 速	無 風	2					1					1		
	3 m 以 内	31	1	2	3		1	4	3	3	5		6	3
	5 m 以 内	21	3	3		1	2		3	1	3	1	2	2
	7 m 以 内	19	2	1	2	6	3	3		2				
	7 m 超	12	1	4					1		4			2
	不 明	2					2							
湿 度	30%以 内	1			1									
	50%以 内	20	4	7		3	2	1	1		1	1		
	65%以 内	24	2	2	2	4	2	1	1	3	1		2	4
	80%以 内	21	1		1		1	1	3	3	2	1	6	2
	80%超	15		1	1		2	4	2		4			1
	不 明	6					2				4			
風 向	無 風	1					1							
	北	7			1			1		1	1	1	1	1
	北 北 東	8			2		3	1		1			1	
	北 東	9		1		1			1		4		2	
	東 北 東	6	1	1	1								3	
	東	3					1	1	1					
	東 南 東	4								1	1	1	1	
	南 東	0												
	南 南 東	1												1
	南	3			1				1					1
	南 南 西	1							1					
	南 西	9				1	2			1	4			1
	西 南 西	11		2		4		2	2	1				
	西	2	1								1			
	西 北 西	2	2											
北 西	16	3	6		1			1	1	1			3	
北 北 西	2						2							
不 明	2					2								

7 建物用途別火災発生状況

用途別	月別	合計	1月	2月	3月	4月	5月	6月	7月	8月	9月	10月	11月	12月
合計		60	6	7	5	2	8	7	3	4	10	0	4	4
住宅		19	2	3	2	2	2	2		1	3		1	1
併用住宅		3					1				1			1
共同住宅		14	2	1	2		1	1	2	1	2			2
劇場		0												
公会堂		0												
キャバレー		0												
遊技場		0												
性風俗店舗		0												
カラオケボックス		0												
料理店		0												
飲食店		3					1				1		1	
物品販売店舗		1						1						
旅館		0												
病院		0												
老人ホーム		0												
デイサービス		2	1	1										
幼稚園		0												
学校		0												
図書館		0												
特殊浴場		0												
公衆浴場		0												
停車場		0												
神社・寺院		0												
工場		10	1	1	1		2	3			1		1	
スタジオ		0												
駐車場		0												
航空機格納庫		0												
倉庫		1								1				
事務所		0												
複合用途・特定		3		1							1		1	
複合用途・非特定		1							1					
地下街		0												
準地下街		0												
文化財		0												
その他		3					1			1	1			

8 住宅用火災警報器等設置状況

用途別	状況	設置あり		設置無し	設置不明
		作動有り	作動無し		
住宅		8	3	5	11
併用住宅		1		1	2
共同住宅		5	3	2	4

※消防法第17条による自動火災報知設備やスプリンクラー設備を設置する場合を除く

9 原因別火災発生状況

原因別	月別	合計	1月	2月	3月	4月	5月	6月	7月	8月	9月	10月	11月	12月
合計		87	7	10	5	7	9	7	7	6	12	2	8	7
たばこ		11	2	1	2	2		1	1		1		1	
こんろ		11	1	2			2	1	1	1	1			2
こんろのうち天ぷら		2	1					1						
こんろのうちグリル		1		1										
かまど		0												
風呂かまど		0												
炉		0												
焼却炉		1								1				
ストーブ		2		1	1									
こたつ		0												
ボイラー		1											1	
煙突・煙道		1		1										
排気管		3				1	1							1
電気機器		6					1	1			1		2	1
電気装置		2							1		1			
電灯・電話等の配線		3									3			
内燃機関		0												
配線器具		4		1			1	1			1			
火あそび		0												
マッチ・ライター		1							1					
たき火		8		3		2				2		1		
溶接機・切断機		4		1				1	1					1
灯火		1			1									
衝突の火花		0												
取灰		0												
火入れ		0												
放火		8	2			1	2	1		1			1	
放火の疑い		1												1
その他		15	1		1		2	1	2	1	4	1	2	
不明・調査中		4	1			1							1	1

10 初期消火の状況

火災種別 区分	合 計	建 物	林 野	車 両	船 舶	航 空 機	そ の 他 の
火災件数	87	60	0	7	1	0	19
初期消火なし	32	23		1			8
初期消火あり	55	37		6	1		11

初期消火の内訳

初期消火効果 方法		計		建 物		林 野		車 両		船 舶		航空機		その他の	
		有 効	非 有 効	有 効	非 有 効	有 効	非 有 効	有 効	非 有 効	有 効	非 有 効	有 効	非 有 効	有 効	非 有 効
水をかけた		15	12	12	8				1					3	3
寝具等をかけた			1		1										
もみ消した		4	2	2										2	2
消 火 器	粉末消火器	9	10	7	5			1	4		1			1	
	強化液消火器														
	その他の消火器														
固 定 消 火 設 備	屋内消火栓														
	屋外消火栓														
	スプリンクラー														
	その他の固定消火設備		1		1										
そ の 他		1		1											
計		29	26	22	15	0	0	1	5	0	1	0	0	6	5

11 地区別火災発生状況

署別	地区別	建物	林	野	車	両	船	船舶	航空機	その他の	合計	昨年	前年比	
中	本 町										0	1	-1	
	広 瀬	1									1	0	+1	
	砂 山	1									1	7	-6	
	今 福										0	1	-1	
	城 北	4									4	1	+3	
	中 之 島	4									4	1	+3	
	新 南	2									2	1	+1	
	宮 北	2								1	3	4	-1	
	雄 湊	1								1	2	0	+2	
	芦 原	1									1	0	+1	
	吹 上										0	1	-1	
	大 新	2									2	2	±0	
	小 計	18	0	0	0	0	0	2	20	19	+1			
署	宮 前	3								1	4	3	+1	
	高 松	2									2	0	+2	
	雑 賀	2								1	3	5	-2	
	和 歌 浦	1									1	0	+1	
	田 野										0	0	±0	
	雑 賀 崎									1	1	1	±0	
	安 原	1									1	5	-4	
	名 草					1	1				2	1	+1	
	三 田	1								1	2	0	+2	
小 計	10	0	1	1	0	4	16	15	+1					
東	宮	6				1				1	8	2	+6	
	四 箇 郷	2									2	5	-3	
	西 和 佐	3				1					4	0	+4	
	和 佐	1				1				2	4	2	+2	
	小 倉	3								2	5	3	+2	
	岡 崎	1									1	1	±0	
	西 山 東										0	1	-1	
東 山 東									1	1	1	±0		
小 計	16	0	3	0	0	6	25	15	+10					
北	湊	1								1	2	4	-2	
	野 崎	4				1				1	6	5	+1	
	松 江										0	1	-1	
	貴 志	4								1	5	2	+3	
	木 本										0	1	-1	
	西 脇										0	3	-3	
	加 太	2									2	2	±0	
	小 計	11	0	1	0	0	3	15	18	-3				
	署	楠 見	3									3	4	-1
		有 功	1				1				1	3	2	+1
		紀 伊					1					1	1	±0
直 川										2	2	0	+2	
川 永											0	2	-2	
山 口		1								1	2	1	+1	
小 計	5	0	2	0	0	4	11	10	+1					
合 計	60	0	7	1	0	19	87	77	+10					

12 火災による死傷者の状況

種別・用途別	区分	死 者												負傷者		
		合 計	年 齢 別													
			0~5	6~10	11~20	21~30	31~40	41~50	51~60	61~64	65~70	71~80	81~		不明	
合 計		5	0	0	0	0	0	0	0	1	2	1	1	0	17	
建	小 計	4								1	2		1		13	
	住 宅	3								1	1		1		1	
	併 用 住 宅	0														
	共 同 住 宅	1									1				4	
	劇 場	0														
	公 会 堂	0														
	キ ャ バ レ ー	0														
	遊 技 場	0														
	性 風 俗 店	0														
	カ ラ オ ケ ボ ッ ク ス	0														
	料 理 店	0														
	飲 食 店	0													1	
	物	物 品 販 売 店 舗	0													
		旅 館	0													
病 院		0														
グ ル ー プ ホ ー ム		0														
社 会 福 祉 施 設		0														
幼 稚 園		0														
学 校		0														
図 書 館		0														
特 殊 浴 場		0														
公 衆 浴 場		0														
火		停 車 場	0													
		神 社 ・ 寺 院	0													
		工 場	0													4
		ス タ ジ オ	0													
	駐 車 場	0														
	航 空 機 格 納 庫	0														
	倉 庫	0													1	
	事 務 所	0														
	複 合 用 途 ・ 特 定	0														
	複 合 用 途 ・ 非 特 定	0													1	
	地 下 街	0														
	準 地 下 街	0														
	文 化 財	0														
	そ の 他	0													1	
林 野 火 災	0															
車 両 火 災	小 計	0													0	
	自 動 車	0														
	鉄 道	0														
船 舶 火 災	0															
航 空 機 火 災	0															
そ の 他 の 火 災	1										1			4		

死者の起床状況\年齢別	合計	0~5	6~10	11~20	21~30	31~40	41~50	51~60	61~64	65~70	71~80	81~	不明
就 寝 中	1								1				
起 床 中	2										1	1	
不 明	2									2			

程度	区分	合 計	消防吏員	消防団員	応急消火義務者	消防協力者	その他(自損)	その他(その他)
死者		5			4			1
負傷者	重症	1			1			
	中等症	5			5			
	軽症	10	1		7	1		1
	30日死者	1			1			
	合計	17	1	0	14	1	0	1

死傷者の性別・年齢区分											
性別 \ 年齢別		0～5	6～10	11～15	16～20	21～25	26～30	31～35	36～40	41～45	
死者	男性										
	女性										
負傷者	男性						3	1	2		
	女性					1					
性別 \ 年齢別		46～50	51～55	56～60	61～64	65～70	71～75	76～80	81～	不明	合計
死者	男性				1	1					2
	女性					1	1		1		3
負傷者	男性	1				3		1	1		12
	女性					1	1		2		5

死者の発生した経過	0歳～5歳	6歳～64歳	65歳～	不明	合計
逃げおくれ		1	2		3
出火後再進入					0
着衣着火			2		2
自殺					0
自殺者の巻添等					0
その他					0

身体不自由者の区分	死者数
身体障害者	
その他の身体不自由者	
不明	
上記以外	5
合計	5

負傷者の受傷原因 (30日死者を含まない)																	
区分	年齢別	0歳～5歳					6歳～64歳					65歳～					合計
		消火中	避難中	就寝中	作業中	その他	消火中	避難中	就寝中	作業中	その他	消火中	避難中	就寝中	作業中	その他	
合計	計	0	0	0	0	0	6	0	0	2	0	3	0	1	3	1	16
	火炎に触れる、高温の物質に接触						3			2		1			3		9
	煙を吸う						1							1			2
	飛散物・擦過																0
	放射熱										1						1
	飛び降り																0
	その他						2				1				1		4

負傷者の避難方法 (30日死者を含まない)								
年齢別	区分	合計	自力避難			消防隊による救助	避難の必要なし	その他
			施設	器具	その他			
合計		16	0	0	5	2	4	5
0歳～5歳		0						
6歳～64歳		8			3	1	3	1
65歳～		8			2	1	1	4

13 火災統計表 平成30年

内 訳 月別	火災件数							焼損棟数					り災世帯数				り死傷者		焼損面積 (㎡)			損害見積額 (千円)									
	合 計	建 物	林 野	車 両	船 舶	航 空 機	そ の 他 の	合 計	全 焼	半 焼	部 分 焼	ぼ や	合 計	全 損	半 損	小 損	災 人 員	死 者	負 傷 者	床 面 積	表 面 積	林 野 (a)	合 計	建 物	収 容 物	林 野	車 両	船 舶	航 空 機	そ の 他 の	爆 発
合計	87	60	0	7	1	0	19	79	9	5	19	46	58	4	4	50	116	5	17	1,515	47	0	96,294	46,617	36,732	0	3,579	6,645	0	1,113	1,608
1月	7	6					1	6			1	5	3			3	6			7	1		1,387	1,380	6					1	
2月	10	7					3	8		2		6	5		1	4	9	1	2	339	1		5,973	3,518	2,455						
3月	5	5					10	1	1	3	5	8	1	1	6	14	1	1	118	5		23,438	12,163	11,275							
4月	7	2		1			4	2		1	1	2		1	1	8		2	46			820	655	164						1	
5月	9	8					1	8			2	6	4		4	7	1	1	31	1		11,582	955	10,623						4	
6月	7	7					7				3	4	3		3	6			48	30		7,319	3,513	3,804						2	
7月	7	3		1			3	4			1	3	3		3	3	1	2	4			2,997	2	4		2,784			197	10	
8月	6	4			1		1	9	5		2	2	4		4	14		2	103			9,208	1,454	309			6,645		800		
9月	12	10					2	13	1	1	4	7	6	1	1	4	16	1	4	401	6		10,743	6,049	4,418		239			37	
10月	2			1			1															110				110					
11月	8	4		2			2	4			1	3	3		3	11		1	59			6,832	3,722	1,406		105			1	1,598	
12月	7	4		2			1	8	2		1	5	17	2	15	22		2	359	3		15,885	13,206	2,268		341			70		

14 中消防署火災統計表 平成30年

内 訳 月 別	火 災 件 数							焼 損 棟 数					り災世帯数				り 死 傷 者		焼 損 面 積 (m ²)			損 害 見 積 額 (千 円)									
	合 計	建 物	林 野	車 両	船 舶	航 空 機	そ の 他 の	合 計	全 焼	半 焼	部 分 焼	ぼ や	合 計	全 損	半 損	小 損	災 人 員	死 者	負 傷 者	床 面 積	表 面 積	林 野 (a)	合 計	建 物	収 容 物	林 野	車 両	船 舶	航 空 機	そ の 他 の	爆 発
合 計	36	28	0	1	1	0	6	32	3	2	6	21	18	2	0	16	40	2	10	1,110	0	0	56,634	26,203	20,937	0	235	6,645	0	1,006	1,608
1 月	3	2					1	2			2	1			1	1						1								1	
2 月	2	2						2		1	1							1	289			4,572	2,440	2,132							
3 月	2	2						3	1		1	1	2	1	1	5	1		61			3,375	2,933	442							
4 月	1						1															1								1	
5 月	5	5						5			2	3	3			3	6	1	1	31			11,562	954	10,608						
6 月	3	3						3			1	2	1			1	1		20			297	16	279						2	
7 月	4	2					2	2				2	2			2	2	2				162	1	4						147	10
8 月	2	1			1			1				1	1			1	5					7,447		2			6,645			800	
9 月	5	5						6		1	1	4	1			1	4	3	308			7,265	3,150	3,849		230				36	
10 月																															
11 月	5	4					1	4			1	3	3			3	11	1	59			6,726	3,722	1,406							1,598
12 月	4	2		1			1	4	2			2	4	1		3	5	2	342			15,226	12,987	2,215		5				19	

15 東消防署火災統計表 平成30年

内 訳 月 別	火 災 件 数							焼 損 棟 数					り災世帯数				り死傷者		焼損面積 (m ²)			損 害 見 積 額 (千 円)										
	合 計	建 物	林 野	車 両	船 舶	航 空 機	そ の 他 の	合 計	全 焼	半 焼	部 分 焼	ぼ や	合 計	全 損	半 損	小 損	災 人 員	死 者	負 傷 者	床 面 積	表 面 積	林 野 (a)	合 計	建 物	収 容 物	林 野	車 両	船 舶	航 空 機	そ の 他 の	爆 発	
合 計	25	16	0	3	0	0	6	18	0	1	7	10	21	1	2	18	38	1	4	96	3	0	19,436	5,470	11,119	0	2,842	0	0	5	0	
1 月	2	2					2			1	1	1			1	2			7			1,370	1,370									
2 月	4	2				2	2			2	2	2			2	4	1	1		1		3	1	2								
3 月	2	2					2			1	1	1			1	2		1	4			10,118	35	10,083								
4 月	4	2		1		1	2		1	1		2		1	1	8		1	46			819	655	164								
5 月	3	2				1	2				2	1			1	1						7		3					4			
6 月	1	1					1			1									3			810	540	270								
7 月	1			1																		2,784				2,784						
8 月																																
9 月	5	4				1	4			2	2	2		1	1	6		1	19			3,194	2,650	544								
10 月																																
11 月	2			1		1																2				1			1			
12 月	1	1					3			1	2	12	1		11	15			17	2		329	219	53		57						

16 北消防署火災統計表 平成30年

内 訳 月 別	火 災 件 数							焼 損 棟 数					り災世帯数				り死傷者		焼損面積 (㎡)			損 害 見 積 額 (千 円)										
	合 計	建 物	林 野	車 両	船 舶	航 空 機	そ の 他 の	合 計	全 焼	半 焼	部 分 焼	ぼ や	合 計	全 損	半 損	小 損	災 人 員	死 者	負 傷 者	床 面 積	表 面 積	林 野 (a)	合 計	建 物	収 容 物	林 野	車 両	船 舶	航 空 機	そ の 他 の	爆 発	
合 計	26	16	0	3	0	0	7	29	6	2	6	15	19	1	2	16	38	2	3	309	44	0	20,224	14,944	4,676	0	502	0	0	102	0	
1 月	2	2						2			2	1			1	3				1		16	10	6								
2 月	4	3					1	4		1	3	3		1	2	5			50			1,398	1,077	321								
3 月	1	1						5		1	1	3	5		1	4	7			53	5		9,945	9,195	750							
4 月	2						2											1														
5 月	1	1						1			1									1		13	1	12								
6 月	3	3						3			1	2	2			2	5			25	30		6,212	2,957	3,255							
7 月	2	1					1	2			1	1	1			1	1	1	4			51	1							50		
8 月	4	3					1	8	5		2	1	3			3	9		2	103			1,761	1,454	307							
9 月	2	1					1	3	1		1	1	3	1		2	6	1		74	6		284	249	25				9		1	
10 月	2			1			1															110				110						
11 月	1			1																		104				104						
12 月	2	1		1				1			1	1			1	2				1		330				279				51		



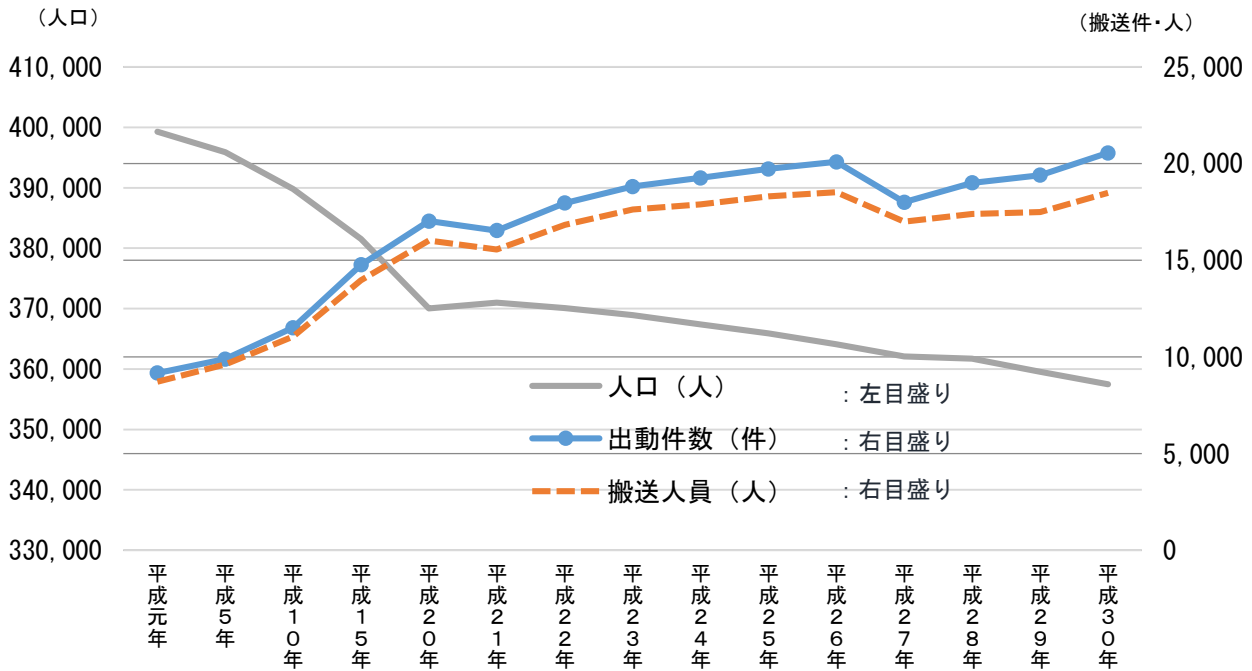
救 急 統 計

I 救急出動概況

1 救急出動件数

平成30年中の救急出動件数は、前年（平成29年）に比べ689件増の20,554件、また、搬送人員は531人増の18,491人でした。

1日平均56.3件の救急出動で、和歌山市民19人に一人が搬送されたこととなります。



※ 人口は、和歌山市のホームページから（12月現在）

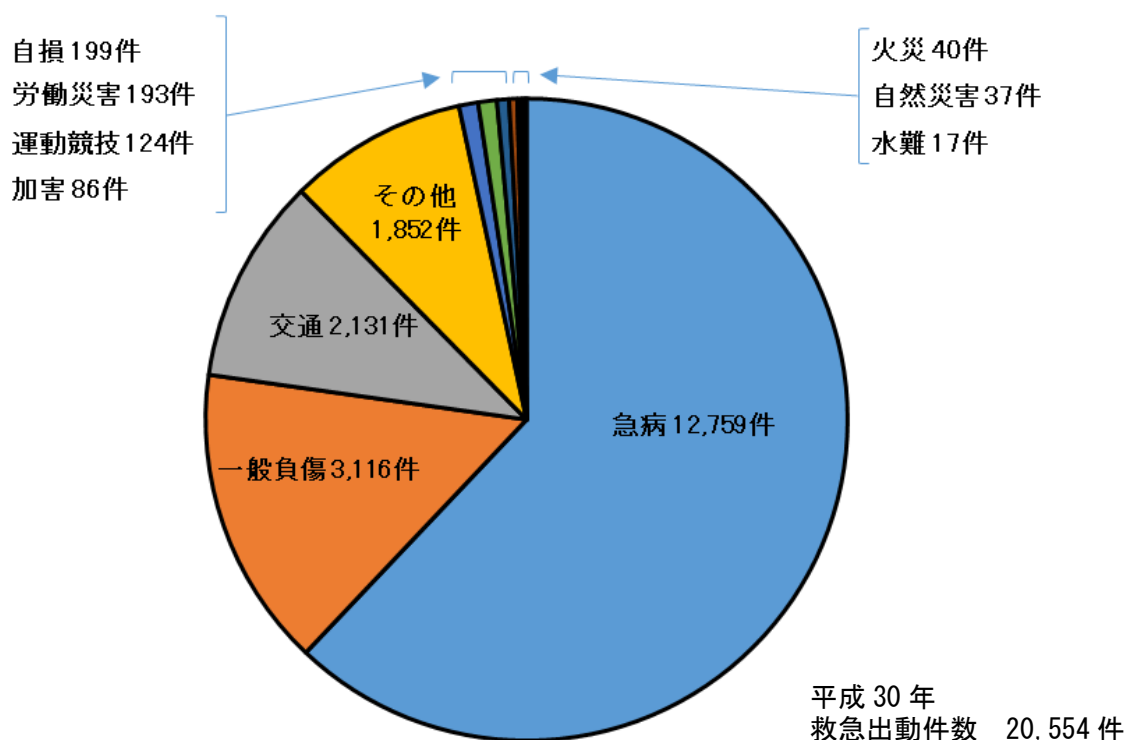
年 別	出動件数	搬送人員	年 別	出動件数	搬送人員
平成元年	9,173	8,726	平成24年	19,260	17,888
平成5年	9,891	9,614	平成25年	19,724	18,307
平成10年	11,509	11,049	平成26年	20,091	18,518
平成15年	14,767	13,963	平成27年	19,040	17,703
平成20年	16,539	15,563	平成28年	19,417	17,851
平成21年	17,029	16,016	平成29年	19,865	17,960
平成22年	17,962	16,834	平成30年	20,554	18,491
平成23年	18,814	17,631			

2 事故別件数及び傷病者の年齢

救急出動全体の62.1%が「急病」での出動となっており、続いて「一般負傷」「交通事故」の順となり、この3種別で、救急出動の87.6%を占めています。

昭和38年（1963年）に救急業務が法制化された後、和歌山市において、平成26年に初めて「一般負傷」の出動が「交通事故」の出動を上回りましたが、今年も同様でした。このことは、当市だけではなく、全国的な傾向となっています。

また、搬送者を年齢区分で分けてみると65歳以上の高齢者の割合が、59.2%と約6割を占めています。

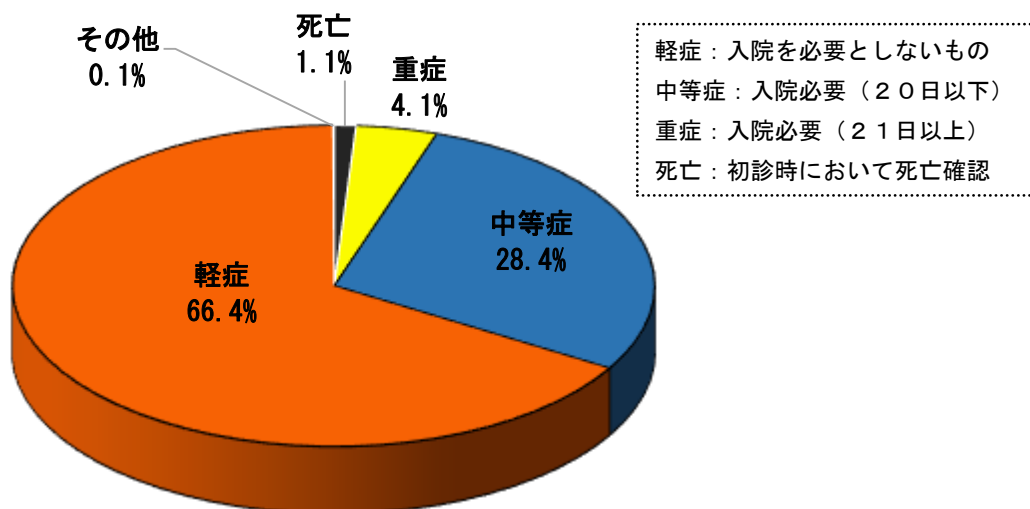


	0~10歳	11~20歳	21~60歳	61歳以上
平成10年 搬送者数 11,049人	7.7%	8.9%	45.1%	38.3%
	新生児・乳児		※平成10年は、統計の集計区分が現在と違います。	
平成20年 搬送者数 15,563人	少年	成人	42.4%	高齢者（65歳以上） 48.8%
	※新生児・乳児 4.8%、少年 4.0%			
平成29年 搬送者数 17,960人	少年	成人	33.2%	高齢者（65歳以上） 58.9%
	※新生児・乳児 4.1%、少年 3.8%			
平成30年 搬送者数 18,491人	少年	成人	33.1%	高齢者（65歳以上） 59.2%
	※新生児・乳児 3.9%、少年 3.7%			

年齢別傷病者の割合（前年・10・20年前比較）

3 傷病者の状況

搬送した傷病者を程度別に分類すると軽症者が、全体の66.4%を占めています。

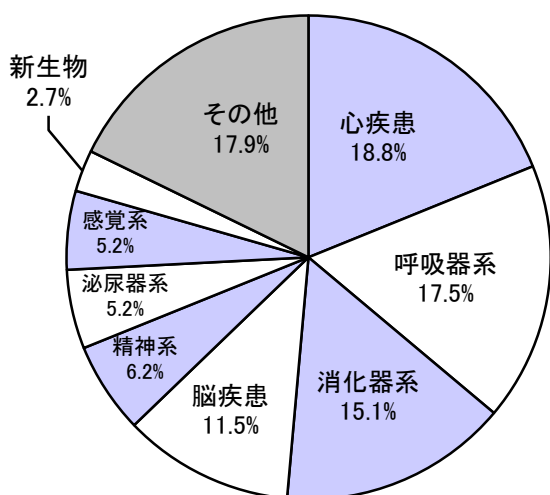


軽症：入院を必要としないもの
 中等症：入院必要（20日以下）
 重症：入院必要（21日以上）
 死亡：初診時において死亡確認

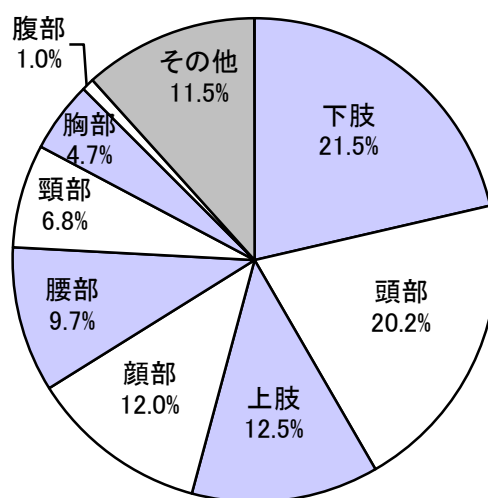
傷病程度別搬送人員分布

平成30年
 搬送者数 18,491人

搬送した傷病者の傷病名を疾患（急病等）、外傷（交通事故等のケガ）別に分けると疾患別では、心疾患、呼吸器疾患、消化器疾患、脳疾患の順となっており、一方、負傷した部位別では、下肢、頭部、上肢、顔部の順となっています。（疾患別では、症状や徴候等診断名不明確を除いています。）



疾患別割合

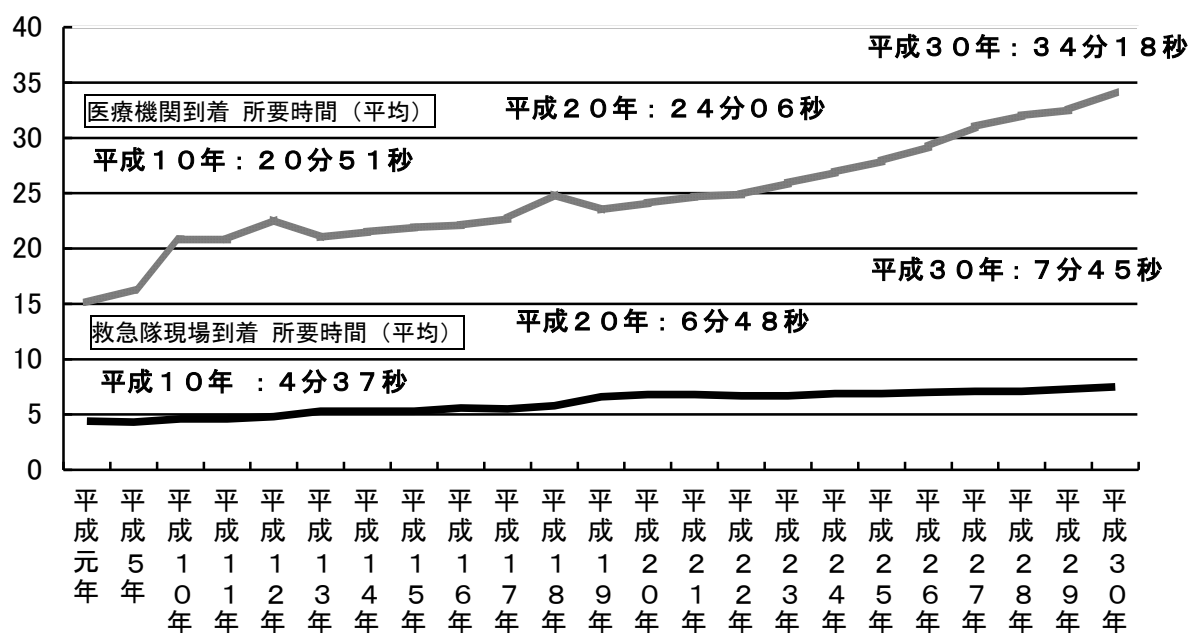


負傷部位別割合

4 救急隊の現場到着時間及び医療機関収容時間

平成30年中の平均救急隊現場到着時間は、7分45秒で昨年と比べて7秒遅くなっています。また、平均医療機関収容時間は、34分18秒で昨年と比べて1分43秒遅くなっています。

なお、10年前（平成20年）と比べると、平均救急隊現場到着時間は57秒、平均医療機関収容時間は10分12秒遅くなっています。



5 医療機関の受入れ状況

平成30年の一人の傷病者に対する搬送医療機関平均問い合わせ（交渉）回数は、1.44回となっています。この数字だけをみると直ぐに搬送医療機関が決定しているように思いますが、事例により13回も問い合わせを行うこともあります。

ただ、重症以上に限ると1.10回と比較的スムーズな受け入れとなっています。

問合回数	1	2	3	4	5	6	7	8	9	10	11	12	13	計
軽症	8,700	1,938	823	417	229	84	41	20	9	4	3	1	1	12,270
中等症	4,443	496	169	75	38	14	5	6	2	1	1	1		5,251
重症	698	44	8	5	1									756
死亡	194	5	2		1									202
その他	8	1		3										12
計	14,043	2,484	1,002	500	269	98	46	26	11	5	4	2	1	18,491

6 救急隊の処置

病院前救護をより一層強化し、救命率の向上や後遺症の低減を図ることを目的に、救急救命士の処置範囲が拡大され、心肺停止前の重度傷病者に対する

①血糖測定と低血糖発作症例へのブドウ糖溶液の投与

②静脈路確保と輸液（いわゆるショックの状態の方）

の2項目について、当局では、平成26年8月1日から運用を開始しました。

平成30年中、上記①の血糖測定は92件、低血糖の方へのブドウ糖を投与は30件で、上記②の静脈路確保と輸液は、33件でした。

上記①のブドウ糖を投与では、全ての事案で意識状態の改善が認められました。

上記②の静脈路確保と輸液では、33件中9件の事案で血圧の上昇や意識状態の改善が認められました。

7 応急手当普及啓発

平成30年に実施した応急手当普及啓発の講習（応急手当普及員講習を含む。）は全体で、241回、受講者数は、8,334人でした。

なお、平成8年から開始した普通・上級救命講習の延べ受講者は約64,000人、和歌山市民約6人に一人の割合で受講したことになります。

8 救命率

平成30年に心肺停止の状態で搬送した傷病者は409人で、心肺停止の原因が、心原性（心臓に原因がある）の方は189人、このうち、市民（家族・同僚等）の目撃（倒れるのを見た、音がしたので振り返ったら倒れていた等）がある方は58人でした。

さらに、この58人のうち、市民による応急手当が実施された方（28人）の社会復帰（倒れる前の状態に復帰）は4人で、社会復帰率にすると14.3%となっています。

9 常設型和歌山市救急ワークステーション

平成29年1月16日から日本赤十字社和歌山医療センターと、24時間体制の常設型救急ワークステーション（ドクターカー運用含む）の運用を開始しました。

救急隊員の知識・技術の向上を目的とした「教育」の拠点となり、必要に応じ医師が救急車に同乗し、ドクターカーとして運用することにより、救命率の向上及び後遺症の低減を図るものです。

平成29年のドクターカー出動件数は427件、搬送人員は364人で、平成30年のドクターカー出動件数は421件、搬送人員は334人でした。

平成30年中の搬送傷病者の程度は、重症は88人、中等症137人、軽症83人、死亡26人となり、重症、中等症で全体の67.4%を占めています。

平成30年中の種別は急病277件、一般負傷39件、交通37件、労災13件、火災6件、自損6件、水難2件、転院搬送28件、資器材搬送13件となっています。

ドクターカーの出動基準については、あらかじめ設定しているキーワードに該当した（重症感のある通報内容）場合、ドクターカーが出動する方式を採用しています。該当した場合は、最寄りの救急隊とドクターカーが同時に出動し、連携しながら活動を行います。

<平成30年ドクターカー出動・要請基準>

- (1) 重篤な虚血性心疾患等の循環不全事案
- (2) 重度の呼吸不全を疑う場合
- (3) 搬送に時間を要し、かつ、搬送中に血圧低下や呼吸状態が悪化する可能性があると思われる事案
- (4) 現場へ到着した救急救命士がドクターカーを必要と判断した場合
- (5) 指令課員が、切迫した通報と判断した場合
- (6) 多数傷病者の発生を疑う場合
- (7) 重症外傷を疑う場合
- (8) 閉じ込め事故や救出に時間がかかると予想される事案

II 救急出動データ

1 月別・事故種別・出動件数・搬送人員

(単位:件、人)

月別	事故種別	火災	自然災害	水難	交通事故	労働災害	運動競技	一般負傷	加害	自損行為	急病	その他				合計
												転院搬送	医師搬送	資器材等搬送	その他	
1月	出動件数	0	0	1	169	5	6	308	6	21	1,320	116	19	1	18	1,990
	搬送人員	0	0	1	166	5	7	286	5	16	1,217	115	0	0	0	1,818
2月	出動件数	5	0	0	144	7	8	235	6	16	1,126	114	12	1	20	1,694
	搬送人員	3	0	0	141	7	9	221	4	14	1,039	113	0	0	0	1,551
3月	出動件数	3	2	2	198	13	5	251	7	12	1,050	81	17	1	20	1,662
	搬送人員	0	2	0	188	13	5	238	8	6	971	81	0	0	0	1,512
4月	出動件数	2	2	0	161	12	6	224	4	10	919	90	20	2	21	1,473
	搬送人員	2	2	0	157	11	6	207	2	5	845	89	0	0	0	1,326
5月	出動件数	3	0	1	167	11	16	238	9	17	964	75	26	1	20	1,548
	搬送人員	1	0	0	164	11	16	229	6	12	894	75	0	0	0	1,408
6月	出動件数	1	2	3	184	5	6	207	8	23	835	92	33	1	26	1,426
	搬送人員	0	2	2	184	4	6	196	6	15	778	92	0	0	0	1,285
7月	出動件数	4	4	0	200	24	23	274	8	13	1,290	79	38	1	45	2,003
	搬送人員	3	2	0	205	24	23	253	6	10	1,198	79	0	0	0	1,803
8月	出動件数	2	1	3	173	27	12	277	5	19	1,206	102	21	1	32	1,881
	搬送人員	1	1	1	164	27	12	266	4	9	1,126	102	0	0	0	1,713
9月	出動件数	5	26	1	192	35	13	286	3	19	1,045	119	28	2	41	1,815
	搬送人員	3	23	0	185	34	14	271	2	8	947	119	0	0	2	1,608
10月	出動件数	1	0	0	192	15	7	260	4	23	1,014	92	49	2	33	1,692
	搬送人員	0	0	0	193	13	7	237	4	15	932	92	0	0	0	1,493
11月	出動件数	7	0	3	174	19	12	277	14	12	936	104	32	1	21	1,612
	搬送人員	0	0	1	168	19	12	255	9	8	866	102	0	0	0	1,440
12月	出動件数	7	0	3	177	20	10	279	12	14	1,054	113	36	1	32	1,758
	搬送人員	2	0	1	169	20	10	254	10	10	945	113	0	0	0	1,534
合計	出動件数	40	37	17	2,131	193	124	3,116	86	199	12,759	1,177	331	15	329	20,554
	搬送人員	15	32	6	2,084	188	127	2,913	66	128	11,758	1,172	0	0	2	18,491

2 隊別・事故種別出動件数

(単位:件)

隊別	事故種別	火災	自然災害	水難	交通事故	労働災害	運動競技	一般負傷	加害	自損行為	急病	その他				合計
												転院搬送	医師搬送	資器材等搬送	その他	
中 消 防 署		6	6	5	344	21	14	428	25	31	1,762	196	35	3	90	2,966
南 分 署		2	3	3	203	30	17	332	15	16	1,288	99	45	2	27	2,082
宮前出張所 (専)		12	5	1	279	25	10	371	11	30	1,561	176	45	2	41	2,569
宮前出張所 (兼)			1	2	178	12	11	190	1	9	756	84	2		13	1,259
東 消 防 署		7	6		233	12	2	288	6	11	1,093	120	44	2	38	1,862
四箇郷出張所			3		147	15	9	194	7	11	840	100			20	1,346
岡崎出張所			2		73	11	4	159	3	6	545	52			7	862
河南出張所		3	1		61	12	2	114		8	498	33			11	743
北 消 防 署		7	4	1	229	19	28	369	10	28	1,714	106	45	1	29	2,590
加太出張所			2	3	52	2	4	131	2	6	460	21			8	691
紀伊分署		2	3	1	117	15	2	168		13	694	71	54	3	12	1,155
鳴滝出張所 (専)		1	1	1	145	13	14	270	3	17	1,128	84	42	1	22	1,742
鳴滝出張所 (兼)					70	6	7	102	3	13	420	32			11	664
局・その他												3	19	1		23
合 計		40	37	17	2,131	193	124	3,116	86	199	12,759	1,177	331	15	329	20,554

3 隊別活動詳細

※覚知=入電

	中署	南分署	宮前 (専)	宮前 (兼)	東署	四箇郷	岡崎	河南	北署	加太	紀伊分署	鳴滝 (専)	鳴滝 (兼)	局・その他	合計	平均	
出 動 件 数	2,966	2,082	2,569	1,259	1,862	1,346	862	743	2,590	691	1,155	1,742	664	23	20,554		
比 率 (%)	14.4	10.1	12.5	6.1	9.1	6.5	4.2	3.6	12.6	3.4	5.6	8.5	3.2	0.1			
1 日 平 均 (件 数)	8.1	5.7	7.0	3.4	5.1	3.7	2.4	2.0	7.1	1.9	3.2	4.8	1.8	0.1	56.3		
一 件 平 均	覚知から 現場到着まで	7分09秒	7分56秒	7分23秒	7分40秒	7分34秒	7分22秒	8分51秒	9分01秒	7分58秒	8分22秒	8分04秒	7分38秒	7分59秒	14分30秒		7分45秒
	覚知から 病院収容まで	29分25秒	35分25秒	33分40秒	34分48秒	37分16秒	31分52秒	39分26秒	44分45秒	32分10秒	32分20秒	38分41秒	33分06秒	36分41秒	24分40秒		34分18秒
	覚知から 帰署まで	46分09秒	54分01秒	52分35秒	54分34秒	59分50秒	53分45秒	68分55秒	77分17秒	51分31秒	55分02秒	63分09秒	56分12秒	63分26秒	41分18秒		55分25秒
	現場出発から 病院収容まで	7分07秒	10分12秒	8分12秒	8分46秒	11分04秒	11分02秒	14分59秒	19分48秒	10分16秒	9分52秒	17分34秒	11分24秒	12分27秒	10分19秒		10分44秒
	病院収容から 病院引揚まで	13分03秒	12分34秒	12分45秒	11分48秒	15分15秒	11分09秒	13分18秒	13分43秒	10分43秒	12分09秒	10分12秒	11分37秒	12分51秒	9分43秒		12分22秒
	走行距離(km)	7.4	9.4	8.4	9.2	10.9	11.9	16.5	21.7	10.0	14.8	19.2	13.1	13.8	10.4		11.3
全 走 行 距 離 (km)	22,059.0	19,638.3	21,513.7	11,622.4	20,232.6	16,003.6	14,221.5	16,090.8	25,983.9	10,237.4	22,224.5	22,801.5	9,176.9	238.4	232,044.5		
全 所 要 時 間 (分)	136,884	112,470	135,107	68,692	111,414	72,341	59,405	57,428	133,410	38,027	72,933	97,912	42,118	950	1,139,089		

4 医療機関開設者別・搬送人員

(単位:人)

医療機関開設者別		事故種別		合計	うち管外
医療機関	救急告示医療機関	国立		3,205	2
		公立		2,681	101
		公的		7,587	1
		私的病院		3,967	60
		私的診療所		36	16
		小計		17,476	180
	その他の医療機関	国立			
		公立		114	16
		公的			
		私的病院		781	11
		私的診療所		74	2
		小計		969	29
	計	国立		3,205	2
		公立		2,795	117
		公的		7,587	1
		私的病院		4,748	71
		私的診療所		110	18
	小計		18,445	209	
その他の場所			46	9	
合計			18,491	218	

5 救急告示医療機関一覧

	病院名	住所	電話番号
1	独立行政法人 労働者健康福祉機構 和歌山労災病院	木ノ本93番1	451-3181
2	公立大学法人 和歌山県立医科大学附属病院	紀三井寺811番地1	447-2300
3	日本赤十字社 和歌山医療センター	小松原通4丁目20	422-4171
4	社会福祉法人恩賜財団 済生会和歌山病院	十二番丁45	424-5185
5	医療法人やすだ 堀口記念病院	湊本町3丁目4番地-1	435-0113
6	医療法人了生会 古梅記念病院	新生町5番37	431-0351
7	医療法人三日月会 月山チャイルドケアクリニック	秋月482番1	476-2300
8	医療法人 誠佑記念病院	西田井391	462-6211
9	医療法人匡慈会 伏虎リハビリテーション病院	屋形町1丁目11	433-4488
10	医療法人 橋本病院	堀止南ノ丁4番31号	426-3388
11	医療法人久仁会 宇都宮病院	鳴神505の4	471-1111
12	医療法人裕紫会 中谷病院	鳴神123の1	471-3111
13	医療法人友和会 今村病院	砂山南2丁目4-21	425-3271
14	医療法人弘智会 上山病院	内原998	446-1200
15	和歌山生協病院	有本143-1	471-7711
16	医療法人杏林会 嶋病院	西仲間町1丁目30	431-3900
17	医療法人愛晋会 中江病院	船所30-1	451-0222
18	医療法人西村会 向陽病院	津秦40	474-2000
19	医療法人青松会 河西田村病院	島橋東ノ丁1-11	455-1015
20	医療法人 須佐病院	吹屋町4丁目30	427-1111
21	医療法人曙会 和歌浦中央病院	塩屋6丁目2番70号	444-1600

6 覚知時刻別・事故種別出動件数

(単位:件)

事故種別 時間別	火災	自然災害	水難	交通事故	労働災害	運動競技	一般負傷	加害	自損行為	急病	その他				合計
											転院搬送	医師搬送	資器材等搬送	その他	
00 ~ 01	2	0	1	35	0	0	84	6	2	398	13	6	0	18	565
01 ~ 02	0	1	1	22	1	0	68	9	7	331	8	5	0	12	465
02 ~ 03	2	1	0	18	2	0	45	9	5	322	6	5	0	11	426
03 ~ 04	0	1	0	7	0	0	41	1	1	273	12	5	1	16	358
04 ~ 05	1	2	1	14	0	0	52	5	6	278	7	4	0	7	377
05 ~ 06	1	0	0	20	3	0	49	1	4	302	5	9	1	19	414
06 ~ 07	1	1	0	65	4	0	74	1	15	374	14	7	0	11	567
07 ~ 08	1	0	0	143	7	0	108	1	6	536	11	11	0	9	833
08 ~ 09	2	0	2	146	8	1	200	4	11	680	25	22	0	9	1,110
09 ~ 10	1	2	2	137	21	5	220	3	6	762	89	21	5	8	1,282
10 ~ 11	2	0	0	130	25	10	202	4	12	693	127	20	0	14	1,239
11 ~ 12	5	0	1	135	22	12	163	0	5	705	124	23	0	21	1,216
12 ~ 13	3	2	2	115	12	20	160	3	6	635	129	21	1	11	1,120
13 ~ 14	0	11	1	125	16	16	179	1	14	603	93	10	1	12	1,082
14 ~ 15	4	7	0	98	23	18	187	2	12	580	59	18	1	8	1,017
15 ~ 16	1	3	2	105	10	15	155	0	11	562	70	11	2	19	966
16 ~ 17	3	3	0	144	9	11	159	3	10	568	86	26	1	16	1,039
17 ~ 18	4	2	1	169	8	6	199	4	9	635	78	21	2	19	1,157
18 ~ 19	2	1	2	164	5	2	181	2	13	640	63	20	0	14	1,109
19 ~ 20	0	0	0	114	8	3	170	3	10	666	53	22	0	12	1,061
20 ~ 21	2	0	1	79	4	2	119	6	9	646	34	16	0	21	939
21 ~ 22	1	0	0	51	3	2	128	4	7	593	25	10	0	20	844
22 ~ 23	1	0	0	60	2	1	98	4	10	528	23	5	0	10	742
23 ~ 24	1	0	0	35	0	0	75	10	8	449	23	13	0	12	626
合計	40	37	17	2,131	193	124	3,116	86	199	12,759	1,177	331	15	329	20,554

7 覚知別・事故種別出動件数

(単位:件)

覚知別 \ 事故種別	火災	自然災害	水難	交通事故	労働災害	運動競技	一般負傷	加害	自損行為	急病	その他				合計
											転院搬送	医師搬送	資器材等搬送	その他	
119(固定)	7			89	18	33	591	12	20	2,415	451	61	1	104	3,802
119(携帯)	21	27	7	1,661	107	75	1,504	52	113	5,839	33	133	1	156	9,729
119(IP)	6	8	1	106	64	12	967	9	28	4,273	627	99	2	38	6,240
加入(固定)			1	7	1		9	1	4	40	43	2	2	2	112
加入(携帯)						1	5		4	29	6		2	4	51
警察電話	2	1	8	225	1		23	10	27	67		5		21	390
駆付け				8	1		11	1	2	73				3	99
専用回線				1	1		1			2					5
事後聞知															0
自己覚知	4	1		34		3	4	1	1	18	14	31	7	1	119
衛星119															0
緊急メール															0
緊急FAX										1					1
その他							1			2	3				6
合計	40	37	17	2,131	193	124	3,116	86	199	12,759	1,177	331	15	329	20,554

8 発生場所別・事故種別搬送人員

(単位:人)

事故種別		発生場所別		住 宅	公衆出入の 場 所	仕 事 場	道 路	そ の 他	合 計
		住 宅	公衆出入の 場 所						
火	災	6	1			4		4	15
自 然	災 害	12	2			3	15		32
水	難		1					5	6
交 通	事 故	4	66				1,992	22	2,084
労 働	災 害					188			188
運 動	競 技		125				1	1	127
一 般	負 傷	1,693	647			25	415	133	2,913
加	害	27	20			2	15	2	66
自 損	行 為	111	3			4	4	6	128
急	病	8,521	2,434			329	416	58	11,758
その他	転院搬送		1,169					3	1,172
	そ の 他	2							2
合	計	10,376	4,468			555	2,858	234	18,491

9 年齢別事故種別搬送人員

(単位:人)

		火災	自然災害	水難	交通事故	労働災害	運動競技	一般負傷	加害	自損行為	急病	その他		合計
												転院搬送	その他	
新生児	生後28日未満							1			4	14		19
乳幼児	生後28日以上 ～7歳未満			1	48			190			445	27		711
少年	7～18未満				227	1	66	101	3	2	282	8	1	691
成人	18～25未満		3		301	15	19	46	6	6	420	24		840
	25～35未満	3	3		230	33	16	68	14	22	506	60		955
	35～45未満	2	5	2	206	38	12	91	14	30	687	58		1,145
	45～55未満	1	7	1	266	35	9	161	12	25	1,008	55		1,580
	55～65未満		1		245	32	4	217	7	20	981	92		1,599
高齢者	65歳以上	9	13	2	561	34	1	2,038	10	23	7,425	834	1	10,951
合計		15	32	6	2,084	188	127	2,913	66	128	11,758	1,172	2	18,491

10 診療科目別・事故種別搬送人員

(単位:人)

		火災	自然災害	水難	交通事故	労働災害	運動競技	一般負傷	加害	自損行為	急病	その他		合計
												転院搬送	その他	
外	科	15	23	6	1,560	130	88	1,938	56	123		39		3,978
整	形外科		8		494	52	36	942	9	4		49		1,594
脳	外科		1		28	3	2	16			746	149		945
内	科										6,646	211	1	6,858
小	児科										634	44		678
精	神神経科										152	3		155
産	婦人科										45	62		107
眼	科					3	1	9	1		14			28
耳	鼻咽喉科							2			117	7		126
泌	尿科							1			318	44		363
呼	吸器科										873	119		992
循	環器科										1,119	263		1,382
消	化器科										915	170		1,085
そ	の他				2			5		1	179	12	1	200
合	計	15	32	6	2,084	188	127	2,913	66	128	11,758	1,172	2	18,491

11 傷病程度別・年齢別搬送人員

(単位:人)

程度別 \ 年齢別	新生児 (生後28日未満)	乳幼児 (生後28日以上7歳未満)	少年 (7歳以上18歳未満)	成人 (18歳以上25歳未満)	〃 (25歳以上35歳未満)	〃 (35歳以上45歳未満)	〃 (45歳以上55歳未満)	〃 (55歳以上65歳未満)	高齢者 (65歳以上)	合計(人)	合計(%)
死亡		2			2	3	11	17	167	202	1.1
重症	1	2	5	5	12	21	39	78	593	756	4.1
中等症	15	54	44	68	132	169	272	383	4,114	5,251	28.4
軽症	3	648	638	766	809	951	1,258	1,121	6,076	12,270	66.4
その他		5	4	1		1			1	12	0.1
合計	19	711	691	840	955	1,145	1,580	1,599	10,951	18,491	100.0

12 発生地区別・出場件数

地区別	件数等		出 動 件 数	
	件数	比率 (%)	件数	比率 (%)
本 町	416	2.0		
広 瀬	357	1.7		
砂 山	476	2.3		
今 福	168	0.8		
城 北	608	3.0		
中 之 島	424	2.1		
新 南	531	2.6		
宮 北	605	2.9		
雄 湊	346	1.7		
芦 原	135	0.7		
吹 上	477	2.3		
大 新	486	2.4		
宮	1,262	6.1		
四 箇 郷	859	4.2		
西 和 佐	360	1.8		

地区別	件数等		出 動 件 数	
	件数	比率 (%)	件数	比率 (%)
和 佐	323	1.6		
小 倉	378	1.8		
岡 崎	372	1.8		
西 山 東	211	1.0		
東 山 東	158	0.8		
湊	198	1.0		
野 崎	978	4.8		
松 江	548	2.7		
貴 志	890	4.3		
木 本	690	3.4		
西 脇	721	3.5		
加 太	273	1.3		
宮 前	994	4.8		
高 松	347	1.7		
雑 賀	716	3.5		

地区別	件数等		出 動 件 数	
	件数	比率 (%)	件数	比率 (%)
和 歌 浦	427	2.1		
田 野	66	0.3		
雑 賀 崎	72	0.4		
安 原	340	1.7		
名 草	909	4.4		
三 田	342	1.7		
楠 見	1,023	5.0		
有 功	710	3.5		
紀 伊	599	2.9		
直 川	198	1.0		
川 永	357	1.7		
山 口	184	0.9		
市 外	20	0.1		
合計	20,554			

※ 出動が最も多い地区は宮地区(6.1%)、2番目は楠見地区(5.0%)です。

13 高速道路における救急出動状況

事故種別 / 区分	出 動 件 数	不 搬 送 件 数	搬 送 人 員
交 通 事 故	17	1	16
急 病	15	3	12
一 般 負 傷			
自 損			
火 災	1	1	
そ の 他	1	1	
合 計	34	6	28

14 応急手当普及啓発活動実施状況

	消防局 消防協会	中消防署	東消防署	北消防署	応急手当普及員	合計
	回数	回数	回数	回数	回数	回数
	人員	人員	人員	人員	人員	人員
普通救命講習 Ⅰ	89	5	6	11	19	130
	1,936	60	96	147	469	2,708
普通救命講習 Ⅱ	0	0	0	0	0	0
	0	0	0	0	0	0
普通救命講習 Ⅲ	0	0	0	0	0	0
	0	0	0	0	0	0
上級救命講習	5	0	0	0	0	5
	126	0	0	0	0	126
救急のつどい	83	4	4	11	0	102
	4,231	61	429	684	0	5,405
応急手当普及員講習	2	0	0	0	0	2
	46	0	0	0	0	46
応急手当普及員再講習	2	0	0	0	0	2
	49	0	0	0	0	49
合計	181	9	10	22	19	241
	6,388	121	525	831	469	8,334

15 応急処置・観察の内訳(資器材)

酸素投与	ネーザル	102
	フェイスマスク	774
	リザーバー付マスク	1,326
	バックバルブマスク	243
気道確保	用手	515
	異物除去	8
	口腔内吸引	195
	経口エアウェイ	2
	経鼻エアウェイ	4
	ラリングアルチューブ	197
	気管挿管	21
	人工呼吸	107
聴取器の使用	呼吸音聴取	6,895
	心音聴取	99
	その他	1,101
体温管理	保温	11,891
	冷却	47
固定処理	頸椎カラー	576
	全脊柱固定	184
	陰圧式固定マット	74
	副子固定	72
	その他	102

循環管理	心電図モニター	8,757
	血中酸素飽和度の測定	18,094
	血圧測定	17,522
	心肺蘇生	409
	除細動	43
	静脈路確保	225
	アドレナリン投与	52
	血糖測定	92
拡大処置	心肺停止前静脈路確保(ショック)	33
	心肺停止前静脈路確保(ブドウ糖)	30
止血処置	圧迫止血	412
	止血帯	
被覆処理	創被覆	1,546
	熱傷被覆	9
	脱出腸管被覆	
	その他	10
在宅療法の継続	静脈	
	切開	4
	以外	42
その他	産科処置	13
	精神科対応	2
	その他の処置	16,423

※ 同じ項目の処置においても重複があります。

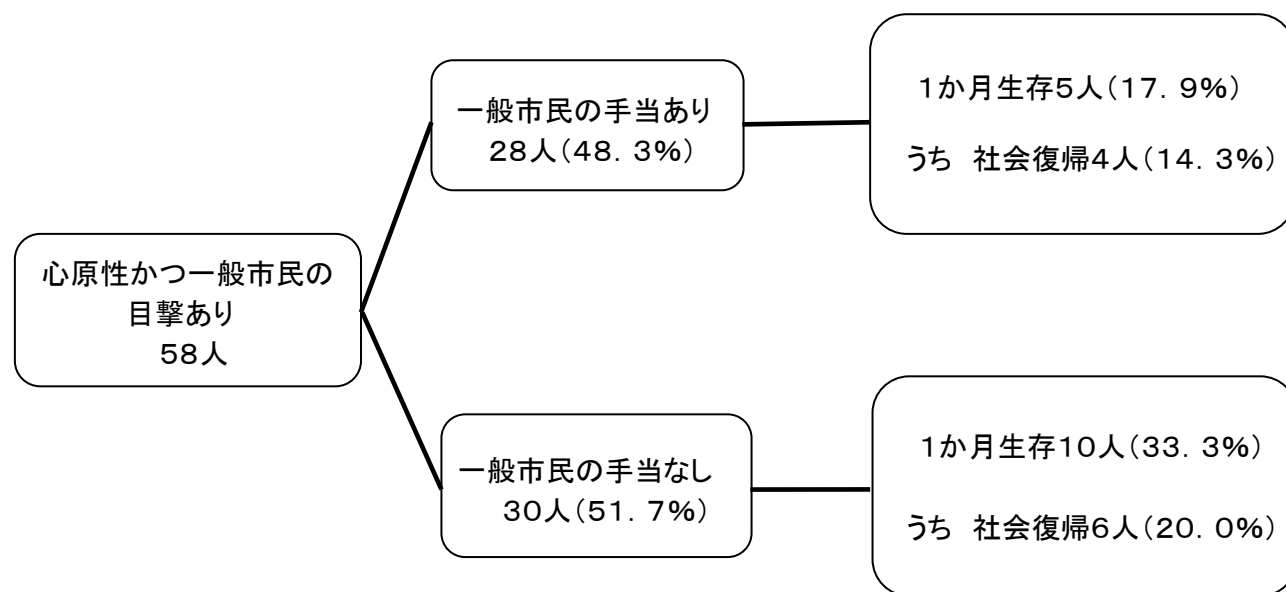
※ 応急処置の実施数と、使用資器材の数は同じではありません。

16 心肺機能停止の傷病者の救命率

和歌山市で、平成30年中に救急搬送された心肺機能停止傷病者は、409人であり、うち心原性（心臓に原因があって心肺停止に陥った）の方は、189人でした。さらにこのうち、心肺機能停止の時点を一一般市民により目撃された方は、58人であり、その方々のうち1か月後の生存者は15人（25.9%）、社会復帰者は10人（17.2%）でした。

※心原性心肺機能停止傷病者数は救急蘇生統計を分析するうえで重要視されています。

※社会復帰とは、倒れる前の状態に復帰することです。



<参考>

平成29年中に一般市民が心原性心肺機能停止の時点を目撃した傷病者は2万5,538人であり、一般市民が心肺蘇生を実施した傷病者は1万4,448人(56.6%)である。そのうち1か月後生存者は2,404人、1か月後生存率は16.6%であり、心肺蘇生を実施しなかった場合の1か月後生存率は9.4%となっている。

また、一般市民が心肺蘇生を実施した傷病者のうち1か月後社会復帰者は1,724人、1か月後社会復帰率は11.9%であり、心肺蘇生が実施されなかった場合の1か月後社会復帰率は4.6%となっている。

(総務省消防庁 平成30年版 救急・救助の現況)



救 助 統 計

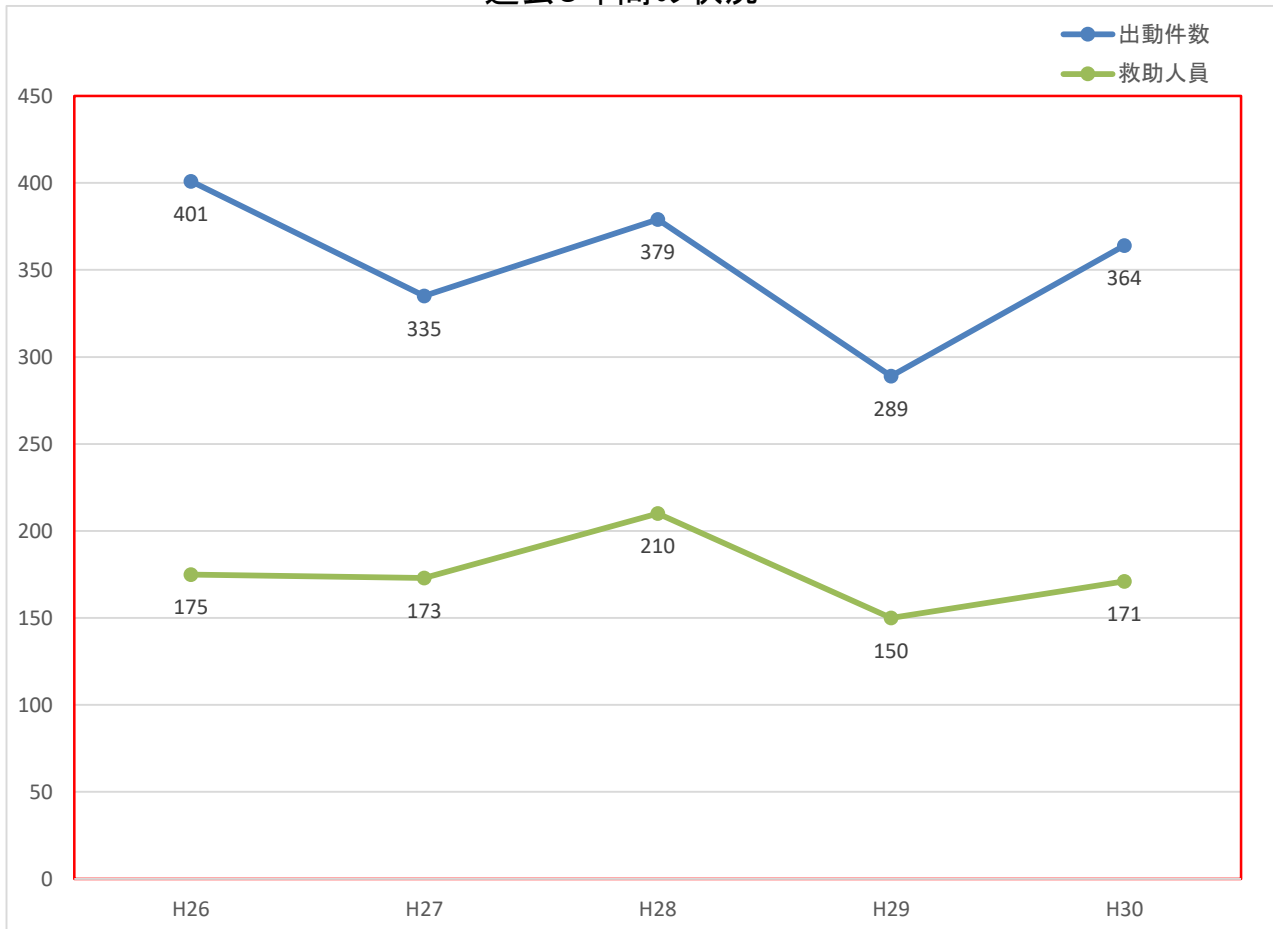
平成30年中の救助出動の概要

1 救助出動件数及び救助人員状況

本市における平成30年中の救助出動件数は364件で、前年と比べ75件増加しました。

救助人員は171人で、前年と比べ21人増加しました。

過去5年間の状況



年別	平成26年	平成27年	平成28年	平成29年	平成30年
救助出動件数(※1)	401(335)	335(289)	379(329)	289(257)	364(316)
救助人員(※2)	175(160)	173(165)	210(202)	150(145)	171(163)

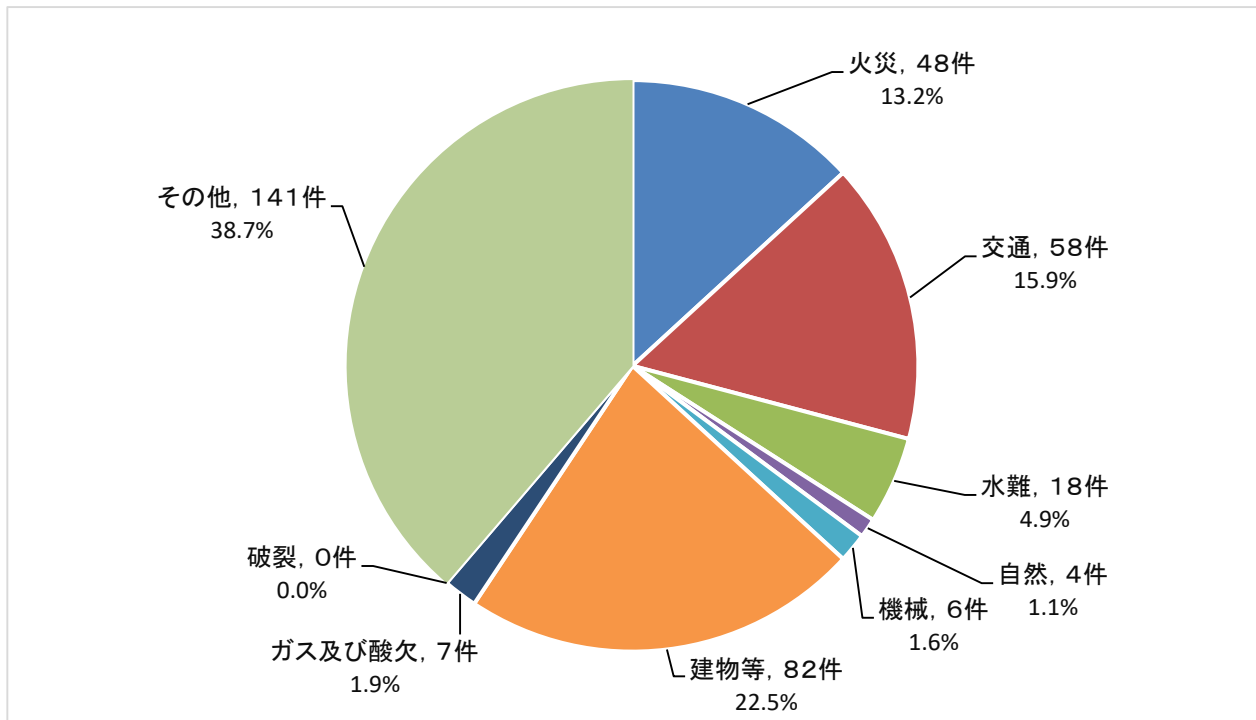
※1()内は、火災以外の救助出動件数

※2()内は、火災以外の救助人員数

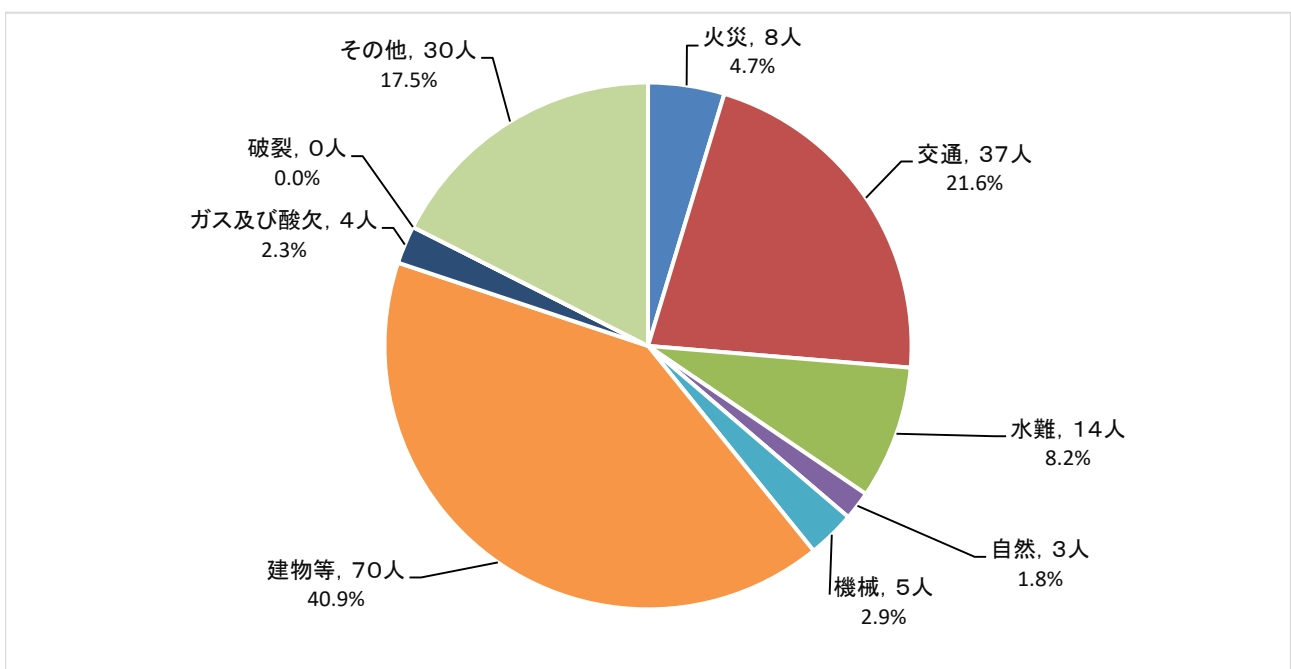
2 事故種別ごとの救助出動状況

事故種別ごとの救助出動については、火災が48件、火災以外が316件でした。
事故種別ごとの救助人員については、火災が8人、火災以外が163人、建物等による事故が70人と最も多く、全体の40.9%でした。

(1) 救助出動件数



(2) 救助人員状況



(3) 月別状況

		火災	交通	水難	自然	機械	建物等	ガス及び酸欠	破裂	その他	合計
1月	出動件数	2	7				5	1		14	29
	活動件数	1	5				3	1		2	12
	救助人員	1	5				3	1		2	12
2月	出動件数	7	4			1	7			11	30
	活動件数	2	1				6			4	13
	救助人員	1	1				6			4	12
3月	出動件数	4	9	1			7			12	33
	活動件数	2	7	1			6			2	18
	救助人員		8	1			6			2	17
4月	出動件数	2	5	1			3			12	23
	活動件数		4	1			1			2	8
	救助人員		4	1			1			1	7
5月	出動件数	5	5	2			6	2		3	23
	活動件数		3	2			6	1			12
	救助人員		3	2			7	1			13
6月	出動件数	5	2	3			8			6	24
	活動件数		1	1			6			2	10
	救助人員		1	1			6			2	10
7月	出動件数	6	5		4		8	1		16	40
	活動件数	3	2		3		7	1		2	18
	救助人員	2	2		3		7	1		2	17
8月	出動件数	5	5	3		1	10	1		8	33
	活動件数		2	2			9	1		3	17
	救助人員		2	4			10	1		3	20
9月	出動件数	6	5	2		1	3	2		13	32
	活動件数	1	4	1		1	3			4	14
	救助人員	3	4			1	3			4	15
10月	出動件数		2			1	10			22	35
	活動件数		2			1	9			4	16
	救助人員		2			1	9			4	16
11月	出動件数	2	5	4		1	6			13	31
	活動件数	1	2	3		1	5			3	15
	救助人員		2	3		1	5			3	14
12月	出動件数	4	4	2		1	9			11	31
	活動件数	1	2	2		1	7			3	16
	救助人員	1	3	2		2	7			3	18
合計	出動件数	48	58	18	4	6	82	7		141	364
	活動件数	11	35	13	3	4	68	4		31	169
	救助人員	8	37	14	3	5	70	4		30	171
出動人員(※1)		1,644	909	407	44	91	1,222	131		2,714	7,162
出動車両台数(※2)		449	254	115	12	26	337	36		744	1,973

※1 各事故種別ごとに出動した人員の総数

※2 各事故種別ごとに出動した車両の総数

(4) 覚知時刻別出動件数

	火災	交通	水難	自然	機械	建物等	ガス及び酸欠	破裂	その他	合計
00 ~ 01	1	1	1	1		3			7	14
01 ~ 02	2	1		1					6	10
02 ~ 03						2	1		2	5
03 ~ 04			2			2			3	7
04 ~ 05	1	1				1			2	5
05 ~ 06		1							5	6
06 ~ 07		2				4			4	10
07 ~ 08	3	3		2		4			2	14
08 ~ 09	2	5	3			5			5	20
09 ~ 10		4	2			6	4		13	29
10 ~ 11	3	3	1		1	7			11	26
11 ~ 12	4	2	1			9			10	26
12 ~ 13	3	2	1		1	4			7	18
13 ~ 14	1	4	1		1	4			6	17
14 ~ 15	5	4	3		1	3			6	22
15 ~ 16	4	2	1			3			5	15
16 ~ 17	4	3			1	5			4	17
17 ~ 18	5	6	1			4			8	24
18 ~ 19	3	4	1			1	1		6	16
19 ~ 20	2	5			1	1	1		5	15
20 ~ 21	1	1				5			8	15
21 ~ 22	1	1				5			7	14
22 ~ 23	2	1				3			3	9
23 ~ 24	1	2				1			6	10
合計	48	58	18	4	6	82	7		141	364

(5) 発生場所別救助事故状況

	火災	交通	水難	自然	機械	建物等	ガス及び酸欠	破裂	その他	合計
屋内	住居	29				80	2		59	170
	他屋内	14			1	3	2	1	21	42
道路	高速道路									
	他道路		44		3		1		6	54
水面	内水面		1	10					5	16
	外水面	1		8						9
山岳									4	4
その他の屋外	4	12			3		3		41	63
地下										
その他		1							5	6
合計	48	58	18	4	6	82	7		141	364

(6) 救助人員の傷病程度状況

	火災	交通	水難	自然	機械	建物等	ガス及び酸欠	破裂	その他	合計
死亡	2	2	6			19	3		3	35
重症	1	2	1		1	5			2	12
中等症	2	3	1		1	10			5	22
軽症		28	2	1	1	25	1		11	69
その他	3	2	4	2	2	11			9	33
合計	8	37	14	3	5	70	4		30	171

3 方面別・地区別救助事故発生状況

方面別	地区別	出動件数	方面別	地区別	出動件数
第1方面	本町	4 (4)	第3方面	宮	20 (15)
	城北	16 (15)		四箇郷	11 (11)
	広瀬	5 (4)		西和佐	8 (6)
	雄湊	3 (3)		和佐	2 (1)
	大新	12 (10)		小倉	13 (11)
	新南	9 (7)		岡崎	5 (4)
	吹上	5 (5)		東山東	7 (7)
	砂山	14 (13)		西山東	2 (2)
	宮北	7 (7)		小計	68 (57)
	中之島	10 (6)		第5方面	湊
	芦原	5 (3)	野崎		15 (10)
	今福	3 (3)	松江		11 (11)
	小計	93 (80)	木本		7 (7)
	第2方面	高松	7 (4)		貴志
雑賀		16 (15)	西脇	11 (11)	
雑賀崎		2 (2)	加太	12 (11)	
和歌浦		5 (5)	小計	67 (58)	
宮前		13 (10)	第6方面	楠見	19 (17)
三田		9 (7)		有功	11 (10)
名草		13 (12)		直川	3 (3)
安原		9 (8)		川永	10 (10)
田野		0 (0)		紀伊	12 (12)
小計	74 (63)	山口		6 (5)	
小計	74 (63)	小計		61 (57)	
出動件数合計		364 (316)	市域外		1 (1)

※()内は、火災以外の出動件数

4 市域外における救助出動状況

事故種別	出動件数	救助人員	延べ出動人員	延べ出動車両
水難	1件	0人	19人	7台

5 高速道路における救助出動状況

事故種別	出動件数	救助人員	延べ出動人員	延べ出動車両
	0件	0人	0人	0台

6 救助訓練実施状況

※全小隊の実施状況

	1月	2月	3月	4月	5月	6月	7月	8月	9月	10月	11月	12月
体力及び基礎練成	457	403	445	449	477	444	435	439	393	463	449	451
	2,117	1,813	1,995	2,066	2,130	1,987	1,921	1,936	1,730	2,053	1,954	2,029
	704	614	671	682	710	665	654	680	596	703	688	706
ロープ結索法訓練	7	5	16	7	14	7	5	5	7	9	5	9
	28	20	65	31	62	31	20	20	32	37	22	38
	13	8	32	15	27	15	7	13	12	16	10	18
救助訓練	88	106	170	151	155	86	49	69	53	75	160	135
	403	498	794	765	730	400	200	299	228	338	727	644
	237	296	481	422	459	237	123	199	143	214	416	347

※上段:実施回数、中段:実施延べ人員、下段:実施延べ時間

和 歌 山 市 消 防 局

和歌山市八番丁12番地

電話073-422-0119(代)

冊子内のウサギのマスコットは、和歌山市消防局マスコットキャラクター「和びっとちゃん」です。

多くの市民の声を大きな耳でキャッチし、その声を消防行政に反映します。



和歌山市消防局