

令和2年

火災・救急・救助統計



和歌山市消防局
マスコットキャラクター

和びっちゃん

和歌山市消防局

令和2年 火災統計

1	令和2年中の火災概況	・・・・・・・・・・	－ 1 －
2	火災発生概況	・・・・・・・・・・	－ 2 －
3	覚知別火災発生状況	・・・・・・・・・・	－ 3 －
4	曜日別火災発生状況	・・・・・・・・・・	－ 3 －
5	時刻別火災発生状況	・・・・・・・・・・	－ 4 －
6	気象別火災発生状況	・・・・・・・・・・	－ 5 －
7	建物用途別火災発生状況	・・・・・・・・・・	－ 6 －
8	住宅用火災警報器等設置状況	・・・・・・・・・・	－ 6 －
9	原因別火災発生状況	・・・・・・・・・・	－ 7 －
10	初期消火の状況	・・・・・・・・・・	－ 8 －
11	地区別火災発生状況	・・・・・・・・・・	－ 9 －
12	火災による死傷者の状況	・・・・・・・・	－ 10、11 －
13	火災統計表	・・・・・・・・・・	－ 12 －
14	中消防署火災統計表	・・・・・・・・・・	－ 13 －
15	東消防署火災統計表	・・・・・・・・・・	－ 14 －
16	北消防署火災統計表	・・・・・・・・・・	－ 15 －

令和2年 救急統計

I 救急出動概況

1 救急出動件数	．．．．．	－16－
2 事故別件数	．．．．．	－17－
3 傷病者の年齢及び状況	．．．．．	－18－
4 救急隊の現場到着時間及び医療機関収容時間	．．．．．	－19－
5 医療機関の受入れ状況	．．．．．	－19－
6 救急隊の処置	．．．．．	－20－
7 応急手当普及啓発	．．．．．	－20－
8 社会復帰率	．．．．．	－20－
9 常設型和歌山市救急ワークステーション	．．．．．	－21－

II 救急出動データ

1 月別・事故種別・出動件数・搬送人員	．．．．．	－22－
2 隊別・事故種別出動件数	．．．．．	－23－
3 隊別活動詳細	．．．．．	－24－
4 医療機関開設者別・搬送人員	．．．．．	－25－
5 救急告示医療機関一覧	．．．．．	－25－
6 覚知時刻別・事故種別出動件数	．．．．．	－26－
7 覚知別・事故種別出動件数	．．．．．	－27－
8 発生場所別・事故種別搬送人員	．．．．．	－28－
9 年齢別事故種別搬送人員	．．．．．	－29－
10 診療科目別・事故種別搬送人員	．．．．．	－29－

11	傷病程度別・年齢別搬送人員	．．．．．	— 30 —
12	発生地区別・出動件数	．．．．．	— 31 —
13	高速道路における救急出動状況	．．．．．	— 32 —
14	応急手当普及啓発活動実施状況	．．．．．	— 33 —
15	応急処置・観察の内訳（資器材）	．．．．．	— 34 —
16	心肺機能停止の傷病者の社会復帰率	．．．．．	— 35 —

令和2年 救助統計

1	救助出動件数及び救助人員状況	．．．．．	—36—
2	事故種別ごとの救助出動状況	．．．．．	—37～39—
	(1) 救助出動件数	．．．．．	—37—
	(2) 救助人員状況	．．．．．	—37—
	(3) 月別状況	．．．．．	—38—
	(4) 覚知時刻別出動件数	．．．．．	—39—
	(5) 発生場所別救助事故状況	．．．．．	—39—
	(6) 救助（搬送）人員の傷病程度状況	．．．．．	—39—
3	方面別・地区別救助事故発生状況	．．．．．	—40—
4	市域外における救助出動状況	．．．．．	—40—
5	高速道路における救助出動状況	．．．．．	—40—
6	救助訓練実施状況	．．．．．	—40—



火災統計

1 令和2年中の火災概況

(1) 火災件数について

本市における令和2年中の火災件数は87件で、前年と比べ10件減少しています。

(2) 死傷者について

死者は4人で、前年と比べ2人増加し、負傷者は8人で、前年と比べ4人減少となっています。

死者の発生した火災の種別は、建物火災が4件です。

(3) 出火原因について

火災の発生を原因別にみると、「放火（放火の疑いを含む。）」が19件で最も多く、次いで、「こんろ」が13件、「たばこ」及び「たき火」がそれぞれ10件となっています。

(4) 住宅用火災警報器について

住宅火災（併用住宅、共同住宅を含む。）は21件で、そのうち住宅用火災警報器の設置が確認できた件数は6件でした。

また、住宅用火災警報器を設置していたことで大きな火災にならなかった奏功事例が3件ありました。

2 火災発生概況

区分		年 別		増 減				
		令 和 2 年	令 和 元 年	増	減			
火 災 件 数		87 件 (0)		97 件 (0)		-10 件 (±0)		
損 害 額		49,666 千円		160,945 千円		-111,279 千円		
火災種別	建 物	41 件 (0)		70 件 (0)		-29 件 (±0)		
	林 野	0 件 (0)		0 件 (0)		±0 件 (±0)		
	車 両	自動車	9 件 (0)		7 件 (0)		+2 件 (±0)	
		鉄 道	0 件 (0)		0 件 (0)		±0 件 (±0)	
	船 舶	0 件 (0)		0 件 (0)		±0 件 (±0)		
	航 空 機	0 件 (0)		0 件 (0)		±0 件 (±0)		
	そ の 他 の	37 件 (0)		20 件 (0)		+17 件 (±0)		
焼損棟数	合 計	55 棟		92 棟		-37 棟		
	全 焼	7 棟		14 棟		-7 棟		
	半 焼	3 棟		2 棟		+1 棟		
	部 分 焼	10 棟		15 棟		-5 棟		
	ぼ や	35 棟		61 棟		-26 棟		
建物焼損床面積		896 m ²		3,155 m ²		-2,259 m ²		
建物焼損表面積		98 m ²		480 m ²		-382 m ²		
林野焼損面積		0 a		0 a		±0 a		
人的被害	死 者	4 人		2 人		+2 人		
	負 傷 者	8 人		12 人		-4 人		
り災世帯数	合 計	35 世帯		66 世帯		-31 世帯		
	全 損	5 世帯		12 世帯		-7 世帯		
	半 損	3 世帯		3 世帯		±0 世帯		
	小 損	27 世帯		51 世帯		-24 世帯		
り 災 人 員		81 人		140 人		-59 人		
1 日 平 均	出 火 件 数	0.24 件		0.27 件		-0.03 件		
	損 害 額	136 千円		441 千円		-305 千円		
	建物焼損床面積	2.45 m ²		8.64 m ²		-6.19 m ²		
火災1件当たり平均損害額		571 千円		1,659 千円		-1,088 千円		
建物火災1件当たり焼損床面積		22 m ²		45 m ²		-23 m ²		
出火率(人口1万人当たり)		2.46 件		2.72 件		-0.26 件		

※ ()内は爆発件数

3 覚知別火災発生状況

覚知別	月別	合計	1月	2月	3月	4月	5月	6月	7月	8月	9月	10月	11月	12月
火災報知専用電話(IP電話から)		12	1			2	1			4	1		1	2
火災報知専用電話(加入電話から)		5	1	1								2		1
火災報知専用電話(携帯電話から)		50	2	7	5	8	4	4	4	8	1		4	3
加入電話(固定電話から)		0												
加入電話(携帯電話から)		3				1	1					1		
警察電話		3		1	1						1			
駆け付け通報		0												
事後間知		10		1	1		2	1		1		1	1	2
その他		4		1		1	1							1
合計		87	4	11	7	12	9	5	4	13	3	4	6	9

4 曜日別火災発生状況

曜日別	月別	合計	1月	2月	3月	4月	5月	6月	7月	8月	9月	10月	11月	12月
日曜日		15	1		1	1		1	1	6	1	2	1	
月曜日		12		1	3		3	1				1	2	1
火曜日		14	2	2	1	2	1	2		2	1		1	
水曜日		9	1	2	1	1				1			1	2
木曜日		11		3		2	2		1	1		1		1
金曜日		13		3		4	2			1			1	2
土曜日		13			1	2	1	1	2	2	1			3
不	明	0												
合計		87	4	11	7	12	9	5	4	13	3	4	6	9

5 時刻別火災発生状況

時刻別 月別	合 計	1	2	3	4	5	6	7	8	9	10	11	12
		月	月	月	月	月	月	月	月	月	月	月	月
合 計	87	4	11	7	12	9	5	4	13	3	4	6	9
0 ~ 1	3		1							2			
1 ~ 2	1		1										
2 ~ 3	2		1				1						
3 ~ 4	1				1								
4 ~ 5	2			1		1							
5 ~ 6	0												
6 ~ 7	3				1			1					1
7 ~ 8	2							1				1	
8 ~ 9	2		1										1
9 ~ 10	7					4			2		1		
10 ~ 11	6		1	1	1	1			1		1		
11 ~ 12	4	1			1		2						
12 ~ 13	3			1					1		1		
13 ~ 14	6			1	1	1			2	1			
14 ~ 15	6			1	1				2			1	1
15 ~ 16	7		1		3	1			1			1	
16 ~ 17	3				1	1			1				
17 ~ 18	3		1										2
18 ~ 19	5		1									2	2
19 ~ 20	4	1	2										1
20 ~ 21	4			1	1		1						1
21 ~ 22	2							1			1		
22 ~ 23	6	2		1				1	1			1	
23 ~ 24	3				1		1		1				
不 明	2		1						1				

6 気象別火災発生状況

月別		合	1	2	3	4	5	6	7	8	9	10	11	12
気象別		計	月	月	月	月	月	月	月	月	月	月	月	月
合計		87	4	11	7	12	9	5	4	13	3	4	6	9
天候	快晴	1								1				
	晴	50		5	5	7	4	2	1	10	2	4	4	6
	くもり	29	3	4	2	5	5	2	2	1	1		1	3
	雨	5	1	1				1	1				1	
	みぞれ	0												
	雷雨	0												
	不明	2		1							1			
風速	無風	0												
	3 m 以内	47	4	3	1	6	8	4	2	8	2	3	2	4
	5 m 以内	25		5	6	3	1	1	1	1			2	5
	7 m 以内	8		2		2				1		1	2	
	7 m 超	5				1			1	2	1			
	不明	2		1							1			
湿度	30%以内	3			1	2								
	50%以内	18		2	2	4	1	1		4			3	1
	65%以内	29		4	1	4	3	3	1	6		3	1	3
	80%以内	29	2	4	2	2	5	1	2	2	2	1	1	5
	80%超	6	2		1				1		1		1	
	不明	2		1							1			
風向	無風	0												
	北	12		3	1	2				4		1		1
	北北東	7		1	2	2				1		1		
	北東	9	1					2	1	1	2	1	1	
	東北東	13	1	2	1	1	1	1				1	1	4
	東	2		1							1			
	東南東	0												
	南東	3	1	1				1						
	南南東	1											1	
	南	2							1	1				
	南南西	10			1	2	1	1	1	3	1			
	南西	1	1											
	西南西	7			1	1	4			1				
	西	1					1							
	西北西	1		1										
	北西	11			1	4	2		1				1	2
北北西	5		1									2	2	
不明	2		1							1				

7 建物用途別火災発生状況

用途別	月別	合計	月											
			1月	2月	3月	4月	5月	6月	7月	8月	9月	10月	11月	12月
合計		41	3	3	5	5	2	3	4	3	3	3	2	5
住宅		13	2	2	2	1			1	2	1			2
併用住宅		2			1			1						
共同住宅		6					1	1			1	1	1	1
劇場		0												
公会堂		0												
キャバレー		0												
遊技場		0												
性風俗店		0												
カラオケボックス		0												
料理店		0												
飲食店		0												
物品販売店舗		1								1				
旅館		0												
病院		0												
老人ホーム		0												
デイサービス		0												
幼稚園		0												
学校		0												
図書館		0												
特殊浴場		0												
公衆浴場		0												
停車場		0												
神社・寺院		0												
工場		5			1	1			2					1
スタジアム		0												
駐車場		0												
航空機格納庫		0												
倉庫		2	1										1	
事務所		1		1										
複合特定		6				2		1	1		1	1		
複合非特定		2										1		1
地下街		0												
準地下街		0												
文化財		0												
その他		3			1	1	1							

8 被災住宅における住宅用火災警報器等設置状況

用途別	状況	設置あり		設置無し	設置不明
		作動有り	作動無し		
住宅		6	4	2	7
併用住宅		0			1
共同住宅		0			1

※消防法第17条による自動火災報知設備やスプリンクラー設備を設置する場合を除く。

9 原因別火災発生状況

原因別 \ 月別	合計	1月	2月	3月	4月	5月	6月	7月	8月	9月	10月	11月	12月
合計	87	4	11	7	12	9	5	4	13	3	4	6	9
たばこ	10		2	1	1	1	1		2			1	1
こんろ	13	1		1	2		1	2		2	1	1	2
こんろのうち天ぷら	10	1			2		1	1		2	1	1	1
こんろのうちグリル	1												1
かまど	0												
風呂かまど	0												
炉	0												
焼却炉	0												
ストーブ	1			1									
こたつ	0												
ボイラー	0												
煙突・煙道	1											1	
排気管	3		2										1
電気機器	5		2	1			1	1					
電気装置	1											1	
電灯・電話等の配線	5	1			1			1	1			1	
内燃機関	0												
配線器具	2	1									1		
火あそび	1												1
マッチ・ライター	1								1				
たき火	10		1		3	2	1		3				
溶接機・切断機	0												
灯火	2								1	1			
衝突の火花	1				1								
取灰	0												
火入れ	0												
放火	18	1	3	1	3	6	1		2			1	
放火の疑い	1								1				
その他	9		1	2	1				2				3
不明・調査中	3										2		1

10 初期消火の状況

火災種別 区分	合 計	建 物	林 野	車 両	船 舶	航 空 機	そ の 他 の
火 災 件 数	87	41	0	9	0	0	37
初期消火なし	36	17		3			16
初期消火あり	51	24		6			21

初期消火の内訳

初期消火効果 方法		計		建 物		林 野		車 両		船 舶		航空機		その他の	
		有 効	非 有 効	有 効	非 有 効	有 効	非 有 効	有 効	非 有 効	有 効	非 有 効	有 効	非 有 効	有 効	非 有 効
水をかけた		17	8	8	2									9	6
寝具等をかけた		0	1												1
もみ消した		2	1											2	1
消 火 器	粉末消火器	15	6	9	4			4	2					2	
	強化液消火器	0	0												
	その他の消火器	1	0	1											
固 定 消 火 設 備	屋内消火栓	0	0												
	屋外消火栓	0	0												
	スプリンクラー	0	0												
	その他の固定消 火設備	0	0												
そ の 他		0	0												
計		35	16	18	6	0	0	4	2	0	0	0	0	13	8

11 地区別火災発生状況

署別	地区別	建物	林	野車	両船	船舶	航空機	その他の	合計	昨年	前年比
中	本 町	1							1	3	-2
	広 瀬	1							1	2	-1
	砂 山	1		2					3	1	+2
	今 福								0	1	-1
	城 北	2							2	9	-7
	中 之 島	1						1	2	4	-2
	新 南	2						1	3	2	+1
	宮 北							2	2	5	-3
	雄 湊	1							1	3	-2
	芦 原	1							1	0	+1
	吹 上								0	0	±0
	大 新	2							2	4	-2
	小 計	12	0	2	0	0	4	18	34	-16	
署	宮 前	3							3	4	-1
	高 松								0	2	-2
	雑 賀	3							3	4	-1
	和 歌 浦	2					2	4	4	±0	
	田 野								0	0	±0
	雑 賀 崎						1	1	0	+1	
	安 原	1					1	2	4	-2	
	名 草	1					1	2	5	-3	
	三 田								0	0	±0
小 計	10	0	0	0	0	5	15	23	-8		
東	宮	1					1	2	2	±0	
	四 箇 郷	2					7	9	3	+6	
	西 和 佐	2					2	4	1	+3	
	和 佐							0	2	-2	
	小 倉	2					1	3	2	+1	
	岡 崎	1						1	0	+1	
	西 山 東	1						1	0	+1	
東 山 東								0	5	-5	
小 計	9	0	0	0	0	11	20	15	+5		
北	湊								0	1	-1
	野 崎	1					3	4	4	±0	
	松 江	1						1	0	+1	
	貴 志	2		1			3	6	6	±0	
	木 本							0	4	-4	
	西 脇	1					2	3	0	+3	
	加 太							0	0	±0	
	小 計	5	0	1	0	0	8	14	15	-1	
	署	楠 見	1						1	4	-3
		有 功	1		1			1	3	2	+1
紀 伊		3		3			3	9	1	+8	
直 川				1			2	3	1	+2	
川 永							1	1	1	±0	
山 口				1			2	3	1	+2	
小 計	5	0	6	0	0	9	20	10	+10		
合 計	41	0	9	0	0	37	87	97	-10		

12 火災による死傷者の状況

種別・用途別	区分	死 者													負傷者
		合 計	年 齢 別												
			0~5	6~10	11~20	21~30	31~40	41~50	51~60	61~64	65~70	71~80	81~	不明	
合 計		4	0	0	0	0	0	0	2	0	0	0	2	0	8
建 物	小 計	4							2				2		6
	住 宅	2							1				1		2
	併 用 住 宅	1											1		2
	共 同 住 宅	1							1						1
	劇 場	0													
	公 会 堂	0													
	キ ャ バ レ ー	0													
	遊 技 場	0													
	性 風 俗 店	0													
	カ ラ オ ケ ボ ッ ク ス	0													
	料 理 店	0													
	飲 食 店	0													
	物 品 販 売 店 舗	0													
	旅 館	0													
	病 院	0													
	グ ル ー プ ホ ー ム	0													
	社 会 福 祉 施 設	0													
	幼 稚 園	0													
	学 校	0													
	図 書 館	0													
	特 殊 浴 場	0													
	公 衆 浴 場	0													
	停 車 場	0													
神 社 ・ 寺 院	0														
工 場	0														
ス タ ジ オ	0														
駐 車 場	0														
航 空 機 格 納 庫	0														
倉 庫	0														
事 務 所	0														
複 合 用 途 ・ 特 定	0														
複 合 用 途 ・ 非 特 定	0														
地 下 街	0														
準 地 下 街	0														
文 化 財	0														
そ の 他	0													1	
林 野 火 災		0													
車 両 火 災	小 計	0													1
	自 動 車	0													1
	鉄 道	0													
船 舶 火 災		0													
航 空 機 火 災		0													
そ の 他 の 火 災		0												1	

死者の起床状況\年齢別	合計	0~5	6~10	11~20	21~30	31~40	41~50	51~60	61~64	65~70	71~80	81~	不明
就 寝 中	1											1	
起 床 中	1											1	
不 明	2							2					

程度 \ 区分	消防吏員	消防団員	応急消火義務者	消防協力者	その他(自損)	その他(その他)	合計
死者			2			2	4
負傷者	重症		1				1
	中等症		2			1	3
	軽症		4				4
	30日死者						0
	合計	0	0	7	0	0	1

死傷者の性別・年齢区分										
性別 \ 年齢別	0~5	6~10	11~15	16~20	21~25	26~30	31~35	36~40	41~45	46~50
死者	男性									
	女性									
負傷者	男性			1		1				1
	女性									
性別 \ 年齢別	51~55	56~60	61~64	65~70	71~75	76~80	81~	不明	合計	
死者	男性	1	1							2
	女性						2			2
負傷者	男性		1	1						5
	女性	1	1			1				3

死者の発生した経過	0歳~5歳	6歳~64歳	65歳~	年齢不明	合計
逃げおくれ		2	2		4
出火後再進入					0
着衣着火					0
自殺					0
自殺者の巻添等					0
その他					0

身体不自由者の区分	死者数
身体障害者	0
その他の身体不自由者	2
不明	0
上記以外	2
合計	4

負傷者の受傷原因 (30日死者を含まない。)																	
区分	年齢別	0歳~5歳					6歳~64歳					65歳~					合計
		消火中	避難中	就寝中	作業中	その他	消火中	避難中	就寝中	作業中	その他	消火中	避難中	就寝中	作業中	その他	
合計		0	0	0	0	0	2	3	0	1	1	0	0	0	1	0	8
火炎に触れる、高温の物質に接触							1			1					1		3
煙を吸う							1	3									4
飛散物・擦過																	0
放射熱																	0
飛び降り																	0
その他										1							1

負傷者の避難方法 (30日死者を含まない。)							
区分	自力避難			消防隊による救助	避難の必要なし	その他	合計
	施設	器具	その他				
合計	0	0	4	0	3	1	8
0歳~5歳							0
6歳~64歳			4		2	1	7
65歳~					1		1

13 火災統計表 令和2年

内 訳 月 別	火 災 件 数							焼 損 棟 数					り災世帯数				り死傷者		焼損面積 (㎡)			損 害 見 積 額 (千 円)								
	合 計	建 物	林 野	車 両	船 舶	航 空 機	そ の 他 の	合 計	全 焼	半 焼	部 分 焼	ぼ や	合 計	全 損	半 損	小 損	災 員	死 者	負 傷 者	床 面 積	表 面 積	林 野 (a)	合 計	建 物	収 容 物	林 野	車 両	船 舶	そ の 他 の	爆 発
合 計	87	41	0	9	0	0	37	55	7	3	10	35	35	5	3	27	81	4	8	896	98	0	49,666	31,052	17,254	0	1,176	0	184	0
1 月	4	3					1	5		1	2	2	5	2		3	13		1	87	45		3,477	1,492	1,971		2		12	
2 月	11	3		3			5	3			1	2	2			2	5			9			958	805	100		50		3	
3 月	7	5		1			1	5	1	1		3	4	1	1	2	13	2	1	158			5,324	5,139	128		50		7	
4 月	12	5		1			6	10		1		9	3			3	8		2	116	4		18,395	7,162	11,058		157		18	
5 月	9	2					7	2	1		1		2		1	1	2	1		61			1,197	1,060	75				62	
6 月	5	3					2	3	1			2	3	1		2	8		2	80			7,119	6,618	452				49	
7 月	4	4					4					4	1			1	3		1		1		125	2	123					
8 月	13	3					10	4	1		1	2	3			3	6			101	3		2,536	2,436	86				14	
9 月	3	3					5	2		1	2	3	3	1		2	7	1	1	147	1		5,326	5,162	159				5	
10月	4	3		1			6	1			2	3	5		1	4	10			136	41		4,936	1,173	3,088		675			
11月	6	2		1			3	2			2		1			1	1			1	3		31	3	1		21		6	
12月	9	5		2			2	6				6	3			3	5						242		13		221		8	

14 中消防署火災統計表 令和2年

内 訳 月 別	火 災 件 数							焼 損 棟 数					り災世帯数				り死傷者		焼損面積 (㎡)			損 害 見 積 額 (千 円)									
	合 計	建 物	林 野	車 両	船 舶	航 空 機	そ の 他 の	合 計	全 焼	半 焼	部 分 焼	ぼ や	合 計	全 損	半 損	小 損	災 人 員	死 者	負 傷 者	床 面 積	表 面 積	林 野 (a)	合 計	建 物	収 容 物	林 野	車 両	船 舶	そ の 他 の	爆 発	
合 計	33	22	0	2	0	0	9	27	3	1	4	19	16	2	2	12	33	2	3	479	44	0	32,560	17,546	14,880	0	50	0	84	0	
1 月	1	1						1			1	1			1	3															
2 月	2	1		1				1			1											29				29					
3 月	3	2					1	2	1		1	1	1			1	1	1	105			1,881	1,802	72					7		
4 月	7	4					3	5		1	4	2			2	6			116	2		18,211	7,145	11,058					8		
5 月	1	1						1			1	2		1	1	2	1		41			851	788	63							
6 月	4	3					1	3	1		2	3	1		2	8		2	80			7,119	6,618	452					49		
7 月	1	1						1			1											121		121							
8 月	3	1					2	1			1											19	12						7		
9 月	1	1						1			1									1		19	6	13							
10 月	3	3						6	1		2	3	5		1	4	10			136	41	4,261	1,173	3,088							
11 月	3	1		1			1	1			1	1			1	1			1			30	2	1		21			6		
12 月	4	3					1	4			4	1			1	2						19		12						7	

15 東消防署火災統計表 令和2年

内 訳 月 別	火 災 件 数							焼 損 棟 数					り災世帯数				り死傷者		焼損面積 (㎡)			損 害 見 積 額 (千 円)									
	合 計	建 物	林 野	車 両	船 舶	航 空 機	そ の 他 の	合 計	全 焼	半 焼	部 分 焼	ぼ や	合 計	全 損	半 損	小 損	災 人 員	死 者	負 傷 者	床 面 積	表 面 積	林 野 (a)	合 計	建 物	収 容 物	林 野	車 両	船 舶	そ の 他 の	爆 発	
合 計	20	9	0	0	0	0	11	14	0	1	3	10	8	2	0	6	22	0	3	88	50	0	3,673	1,640	2,009	0	2	0	22	0	
1 月	2	2						4		1	2	1	4	2		2	10		1	87	45		3,477	1,492	1,971		2		12		
2 月	2	1					1	1				1	1			1	3			1			164	130	34						
3 月	1	1						1				1	1			1	5						2		2						
4 月	3	1					2	4				4						1		2			26	16					10		
5 月	5						5																								
6 月	1						1																								
7 月	2	2					2					2	1			1	3	1					3	1	2						
8 月	2	1					1	1				1	1			1	1														
9 月																															
10 月																															
11 月	2	1					1	1			1									3			1	1							
12 月																															

16 北消防署火災統計表 令和2年

内 訳 月 別	火 災 件 数							焼 損 棟 数					り災世帯数				り死傷者		焼損面積 (㎡)			損 害 見 積 額 (千 円)								
	合 計	建 物	林 野	車 両	船 舶	航 空 機	そ の 他 の	合 計	全 焼	半 焼	部 分 焼	ぼ や	合 計	全 損	半 損	小 損	災 員	死 者	負 傷 者	床 面 積	表 面 積	林 野 (a)	合 計	建 物	収 容 物	林 野	車 両	船 舶	そ の 他 の	爆 発
合 計	34	10	0	7	0	0	17	14	4	1	3	6	11	1	1	9	26	2	2	329	4	0	13,433	11,866	365	0	1,124	0	78	0
1 月	1						1																							
2 月	7	1		2			4	1			1		1		1	2			8			765	675	66		21		3		
3 月	3	2		1				2		1	1		2		1	1	7	1	53			3,441	3,337	54		50				
4 月	2			1			1	1			1		1		1	2		1				158	1			157				
5 月	3	1					2	1	1										20			346	272	12				62		
6 月																														
7 月	1	1						1			1										1	1	1	1						
8 月	8	1					7	2	1		1		2		2	5			101	3		2,517	2,424	86				7		
9 月	2	2						4	2		1	1	3	1	2	7	1	1	147			5,307	5,156	146				5		
10 月	1			1																		675				675				
11 月	1						1																							
12 月	5	2		2			1	2				2	2		2	3						223		1		221		1		



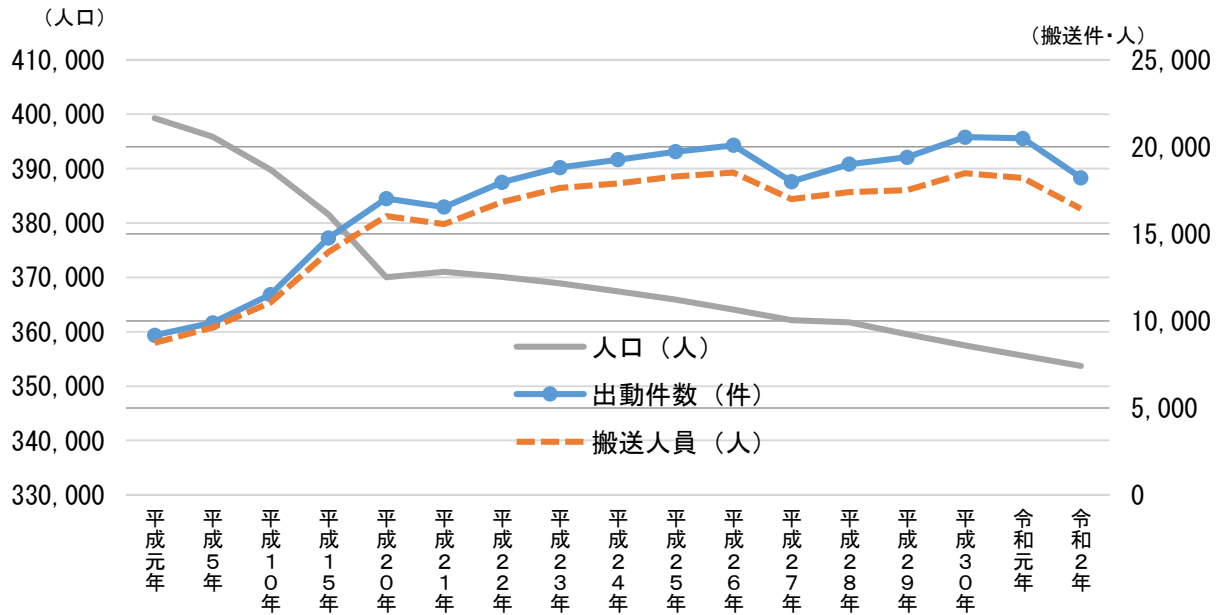
救 急 統 計

I 救急出動概況

1 救急出動件数

令和2年中の救急出動件数は、前年（令和元年）に比べ2,267件減の18,221件、また、搬送人員は1,671人減の16,532人でした。

1日平均49.9件の救急出動で、和歌山市民21人に一人が搬送されたこととなります。

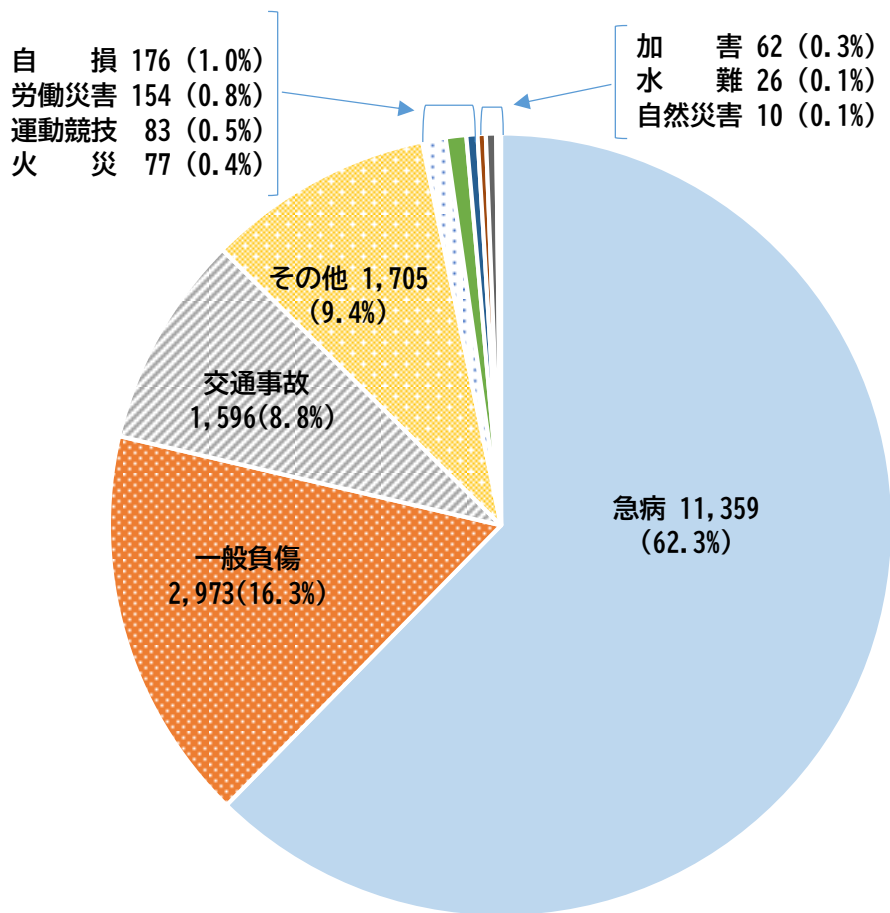


※ 人口は、和歌山市のホームページから（12月現在）

年 別	出動件数	搬送人員	年 別	出動件数	搬送人員
平成元年	9,173	8,726	平成25年	19,724	18,307
平成5年	9,891	9,614	平成26年	20,091	18,518
平成10年	11,509	11,049	平成27年	19,040	17,703
平成15年	14,767	13,963	平成28年	19,417	17,851
平成20年	16,539	15,563	平成29年	19,865	17,960
平成21年	17,029	16,016	平成30年	20,554	18,491
平成22年	17,962	16,834	令和元年	20,488	18,203
平成23年	18,814	17,631	令和2年	18,221	16,532
平成24年	19,260	17,888			

2 事故別件数

救急出動全体の62.3%が「急病」での出動となっており、続いて「一般負傷」「交通事故」の順となり、この3種別で、救急出動の87.4%を占めています。



その他の内訳	
● 転院搬送	1,204
● 医師搬送	280
● 資器材等搬送	14
● その他	207

令和2年
救急出動件数 18,221件

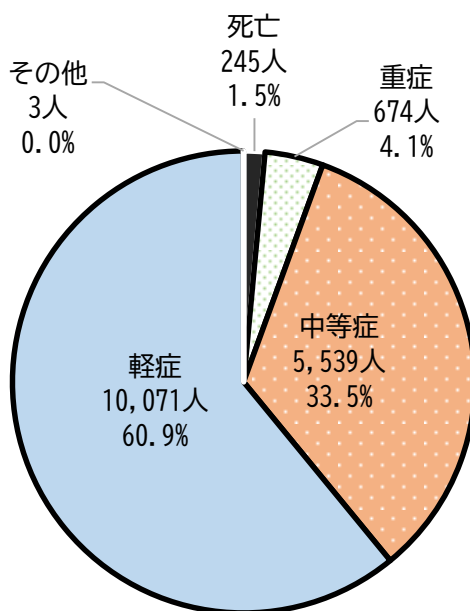
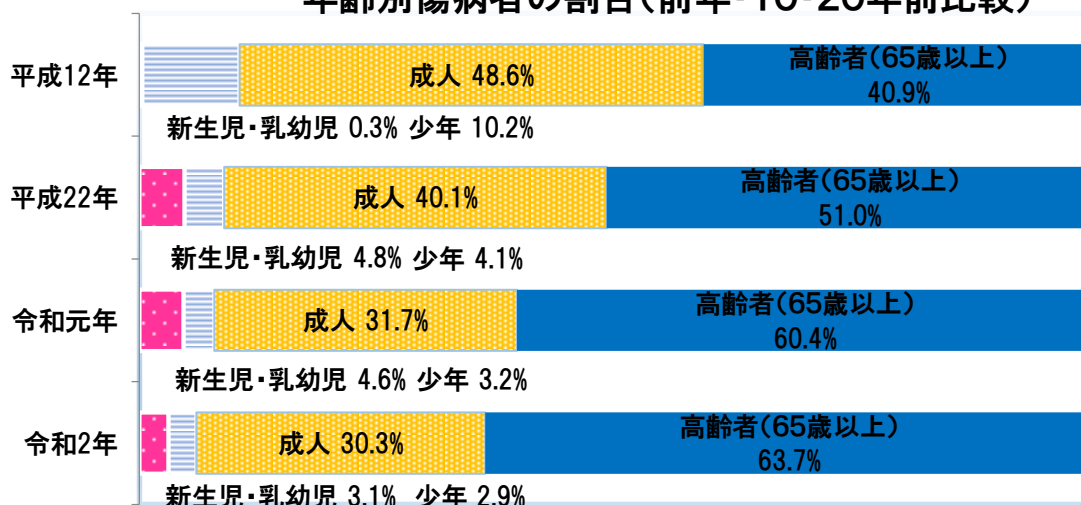
3 傷病者の年齢及び状況

搬送者を年齢区分で分けると65歳以上の高齢者の割合が、63.7%と約6割を占めています。

また、搬送した傷病者を程度別に分類すると軽症者が、全体の60.9%を占めています。

搬送した傷病者の傷病名を疾患（急病等）、外傷（交通事故等のケガ）別に分けると疾患別では、心疾患、脳疾患、消化器疾患の順となっており、外傷（負傷した）部位別では、下肢、頭部、上肢の順となっています。（疾患別では、症状や徴候等診断名不明確を除いています。）

年齢別傷病者の割合(前年・10・20年前比較)



軽症:入院を必要としないもの
 中等症:入院必要(20日以下)
 重症:入院必要(21日以上)
 死亡:初診時において死亡確認

傷病程度別搬送人員分布

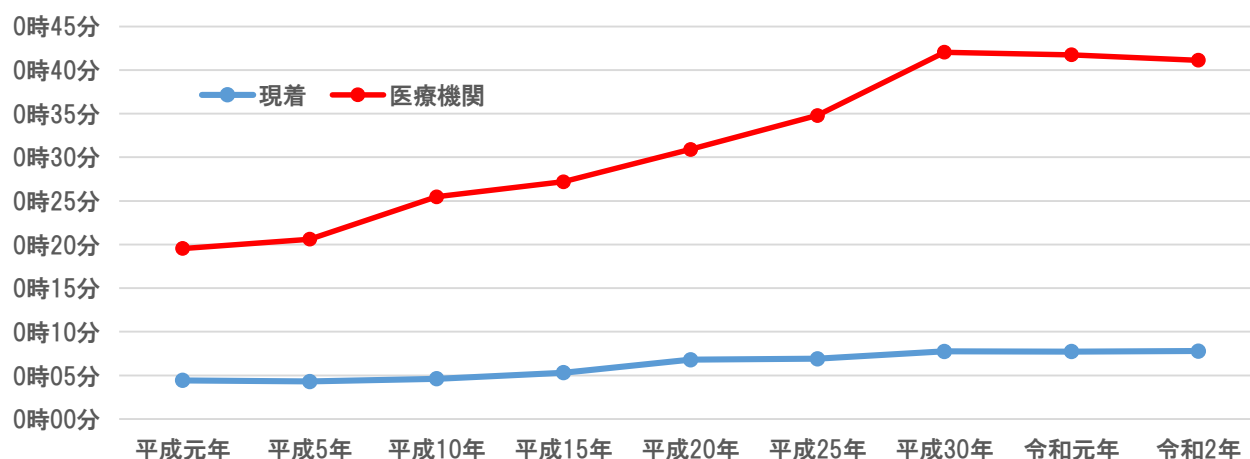
令和2年
 搬送者数 16,532人

4 救急隊の現場到着時間及び医療機関収容時間

令和2年中の平均救急隊現場到着時間は、7分46秒で昨年と比べて2秒遅くなっています。

また、平均医療機関収容時間は、33分21秒で昨年と比べて40秒早くなっています。

なお、平成元年と比べると、平均救急隊現場到着時間は3分20秒、平均医療機関収容時間は18分14秒遅くなっています。



	平成元年	平成5年	平成10年	平成15年	平成20年	平成25年	平成30年	令和元年	令和2年
現着	4分26秒	4分18秒	4分37秒	5分18秒	6分48秒	6分54秒	7分45秒	7分44秒	7分46秒
医療機関	15分07秒	16分19秒	20分51秒	21分54秒	24分06秒	27分54秒	34分18秒	34分01秒	33分21秒

5 医療機関の受入れ状況

令和2年の一人の傷病者に対する搬送医療機関平均問合わせ（交渉）回数は、1.31回となっています。この数字だけをみると直ぐに搬送医療機関が決定しているように思いますが、事例により9回も問合わせを行うこともあります。

重症以上の場合は1.10回と中等症や軽症例よりもスムーズな受け入れとなっています。

問合回数	1	2	3	4	5	6	7	8	9	計
軽症	7,685	1,451	543	238	99	31	19	2	3	10,071
中等症	4,835	474	144	57	19	9	1			5,539
重症	616	51	4	3						674
死亡	227	16	2							245
その他	3									3
計	13,366	1,992	693	298	118	40	20	2	3	16,532

6 救急隊の処置

病院前救護をより一層強化し、社会復帰率の向上や後遺症の低減を図ることを目的に、救急救命士の処置範囲が拡大され、心肺停止前の重度傷病者に対する

①血糖測定と低血糖発作症例へのブドウ糖溶液の投与

②静脈路確保と輸液（いわゆるショックの状態の方）

の2項目について、当局では、平成26年8月1日から運用を開始しました。

令和2年中、上記①の血糖測定は57件、低血糖の方へのブドウ糖投与は16件で、上記②の静脈路確保と輸液は25件でした。

上記①のブドウ糖投与では、16件中、全ての事案で意識状態の改善が認められました。

上記②の静脈路確保と輸液では、25件中、5件の事案で血圧の上昇や意識状態の改善が認められました。

7 応急手当普及啓発

令和2年に実施した応急手当普及啓発の講習（応急手当普及員講習を含む。）は全体で、110回、受講者数は、2,384人でした。

なお、平成8年から開始した普通・上級救命講習の延べ受講者は約73,400人、和歌山市民約5人に一人の割合で受講したことになります。

8 社会復帰率

令和2年に心肺停止の状態でも搬送した傷病者は379人で、心肺停止の原因が、心原性（心臓に原因がある）の方は194人、このうち、市民（家族・同僚等）の目撃（倒れるのを見た、音がしたので振り返ったら倒れていた等）がある方は71人でした。

さらに、この71人のうち、市民による応急手当が実施された方（46人）の社会復帰（倒れる前の状態に復帰）は7人で、社会復帰率にすると15.2%となっています。

9 常設型和歌山市救急ワークステーション

平成29年1月16日から日本赤十字社和歌山医療センターと、24時間体制の常設型救急ワークステーション（ドクターカー運用含む）の運用を開始しました。

救急隊員の知識・技術の向上を目的とした教育の拠点となり、必要に応じ医師が救急車に同乗し、ドクターカーとして運用することで、重症傷病者への早期医療介入により後遺症の低減を目指しています。

ドクターカー	出動件数	搬送人員	軽症	中等症	重症	死亡
平成30年	421件	334人	83人	137人	88人	26人
令和元年	497件	354人	59人	179人	89人	27人
令和2年	283件	278人	62人	136人	66人	14人

ドクターカーの出動基準については、あらかじめ設定しているキーワードに該当した（重症感のある通報内容）場合、ドクターカーが出動する方式を採用しています。該当した場合は、最寄りの救急隊とドクターカーが同時に出動し、連携しながら活動を行います。

<令和2年ドクターカー出動・要請基準>

- (1) 重篤な虚血性心疾患等の循環不全事案
- (2) 重度の呼吸不全を疑う事案
- (3) 搬送に時間を要し、かつ、搬送中に血圧低下や呼吸状態が悪化する可能性があると予想される事案
- (4) 現場へ到着した救急救命士がドクターカーを必要と判断した事案
- (5) 指令課員が、切迫した通報と判断した事案
- (6) 多数傷病者の発生を疑う事案
- (7) 重症外傷を疑う事案
- (8) 閉じ込め事故や救出に時間がかかると予想される事案

II 救急出動データ

1 月別・事故種別・出動件数・搬送人員

(単位:件、人)

月別	事故種別	火災	自然災害	水難	交通事故	労働災害	運動競技	一般負傷	加害	自損行為	急病	その他				合計
												転院搬送	医師搬送	資器材等搬送	その他	
1月	出動件数	5	0	1	136	5	12	301	5	18	1,176	144	28	1	20	1,852
	搬送人員	1	0	0	128	5	13	280	4	15	1,080	143	0	0	0	1,669
2月	出動件数	8	0	1	146	4	5	237	7	15	935	96	21	1	17	1,493
	搬送人員	0	0	0	133	4	5	217	7	14	866	95	0	0	0	1,341
3月	出動件数	5	0	4	131	8	0	256	7	16	972	101	26	2	13	1,541
	搬送人員	3	0	2	123	8	0	250	6	14	903	101	0	0	0	1,410
4月	出動件数	11	0	2	91	7	4	195	7	13	794	103	11	0	12	1,250
	搬送人員	2	0	2	84	7	4	186	5	10	742	101	0	0	0	1,143
5月	出動件数	6	0	0	120	15	0	206	4	12	746	76	24	0	11	1,220
	搬送人員	0	0	0	111	14	0	196	4	10	697	74	0	0	0	1,106
6月	出動件数	6	2	2	116	17	7	235	6	10	892	92	29	1	13	1,428
	搬送人員	2	2	2	111	16	7	220	6	7	836	92	0	0	0	1,301
7月	出動件数	11	4	2	136	20	8	253	6	20	970	88	24	0	24	1,566
	搬送人員	1	4	1	130	21	9	228	5	15	911	87	0	0	0	1,412
8月	出動件数	5	0	5	136	38	14	248	3	15	1,128	80	19	1	19	1,711
	搬送人員	0	0	3	129	38	14	234	2	11	1,043	80	0	0	0	1,554
9月	出動件数	5	1	5	144	10	7	210	7	17	925	97	18	3	25	1,474
	搬送人員	1	1	1	144	10	7	192	8	12	874	97	0	0	1	1,348
10月	出動件数	3	0	2	154	17	15	254	6	10	912	112	25	3	18	1,531
	搬送人員	0	0	2	153	16	16	239	6	7	845	112	0	0	0	1,396
11月	出動件数	5	0	1	147	9	4	303	2	16	924	117	29	1	14	1,572
	搬送人員	0	0	0	142	9	4	284	2	10	865	116	0	0	0	1,432
12月	出動件数	7	3	1	139	4	7	275	2	14	985	98	26	1	21	1,583
	搬送人員	0	3	1	133	4	8	256	1	13	904	97	0	0	0	1,420
合計	出動件数	77	10	26	1,596	154	83	2,973	62	176	11,359	1,204	280	14	207	18,221
	搬送人員	10	10	14	1,521	152	87	2,782	56	138	10,566	1,195	0	0	1	16,532

2 隊別・事故種別出動件数

(単位:件)

隊別	事故種別	火災	自然災害	水難	交通事故	労働災害	運動競技	一般負傷	加害	自損行為	急病	その他				合計
												転院搬送	医師搬送	資器材等搬送	その他	
中 消 防 署		23	3	4	238	22	27	409	13	26	1,521	280	132	8	36	2,742
南 分 署		7	1	5	161	20	3	392	4	26	1,419	116	12		28	2,194
宮前出張所 (専)		14	2	3	213	24	10	377	10	17	1,376	153	48	3	26	2,276
宮前出張所 (兼)			1	1	73	7	2	119		10	416	54	23	1	8	715
東 消 防 署		10			160	10	4	246	9	11	1,021	117	20		23	1,631
四箇郷出張所				1	113	11	1	190	2	10	704	105	1		12	1,150
岡崎出張所				1	50	9	2	127	2	10	601	33			7	842
河南出張所		1			61	9	1	96	1	6	394	21			1	591
北 消 防 署		6	1	3	238	12	19	428	11	28	1,631	131	14	1	27	2,550
加太出張所			1	6	31	4	5	121	1	5	352	15			10	551
紀伊分署		13	1	1	93	14	1	192	4	8	699	71	5		10	1,112
鳴滝出張所 (専)		3		1	135	11	7	228	3	14	989	87	5		15	1,498
鳴滝出張所 (兼)					30	1	1	48	2	5	235	20			4	346
局・その他											1	1	20	1		23
合 計		77	10	26	1,596	154	83	2,973	62	176	11,359	1,204	280	14	207	18,221

3 隊別活動詳細

※覚知=入電

	中署	南分署	宮前 (専)	宮前 (兼)	東署	四箇郷	岡崎	河南	北署	加太	紀伊分署	鳴滝 (専)	鳴滝 (兼)	局・その他	合計	平均	
出 動 件 数	2,742	2,194	2,276	715	1,631	1,150	842	591	2,550	551	1,112	1,498	346	23	18,221		
比 率 (%)	15.0	12.0	12.5	3.9	9.0	6.3	4.6	3.2	14.0	3.0	6.1	8.2	1.9	0.1	100.0		
1 日 平 均 (件 数)	7.5	6.0	6.2	2.0	4.5	3.2	2.3	1.6	7.0	1.5	3.0	4.1	0.9	0.1	49.9		
一 件 平 均	覚知から 現場到着まで	7分17秒	8分15秒	7分49秒	8分09秒	7分52秒	6分52秒	8分21秒	8分47秒	7分44秒	8分52秒	7分39秒	7分18秒	7分49秒	8分51秒		7分46秒
	覚知から 病院収容まで	30分19秒	32分26秒	33分28秒	36分07秒	35分32秒	32分40秒	37分01秒	42分04秒	30分08秒	30分11秒	39分12秒	33分10秒	33分38秒	18分00秒		33分21秒
	覚知から 帰署まで	47分20秒	49分48秒	54分34秒	57分23秒	56分33秒	53分37秒	64分29秒	71分25秒	49分33秒	55分28秒	65分22秒	57分08秒	59分53秒	35分10秒		54分25秒
	現場出発から 病院収容まで	7分50秒	8分45秒	9分15秒	9分22秒	12分02秒	11分47秒	13分51秒	18分52秒	8分56秒	9分16秒	17分25秒	12分23秒	13分08秒	7分41秒		10分45秒
	病院収容から 病院引揚まで	13分28秒	11分53秒	16分49秒	13分54秒	13分28秒	10分49秒	12分15秒	16分45秒	12分13秒	18分03秒	10分40秒	11分55秒	16分05秒	1分30秒		13分18秒
	走行距離(km)	7.3	8.9	8.3	8.9	10.9	11.0	16.5	21.1	9.5	14.0	19.8	13.1	13.6	8.2		11.0
全 走 行 距 離 (km)	20,125.5	19,476.9	18,861.7	6,339.9	17,796.8	12,667.5	13,911.0	12,458.1	24,211.6	7,722.4	22,065.1	19,598.3	4,696.9	187.9	200,119.6		
全 所 要 時 間 (分)	129,784	109,259	124,198	41,024	92,230	61,657	54,294	42,206	126,357	30,559	72,696	85,588	20,719	809	991,380		

4 医療機関開設者別・搬送人員

(単位:人)

医療機関開設者別		事故種別		合計		
					うち管外	
医療機関	救急告示医療機関	国立	2,565	3		
		公立	2,480	61		
		公的	7,461			
		私的病院	3,076	73		
		私的診療所	21	6		
		小計	15,603	143		
	その他の医療機関	国立				
		公立	64	18		
		公的	1	1		
		私的病院	797	8		
		私的診療所	67	3		
		小計	929	30		
	計	国立	2,565	3		
		公立	2,544	79		
		公的	7,462	1		
		私的病院	3,873	81		
		私的診療所	88	9		
	小計	16,532	173			
	その他の場所					
	合計				16,532	173

5 救急告示医療機関一覧

	病院名	住所	電話番号
1	独立行政法人 労働者健康安全機構 和歌山労災病院	木ノ本9番地1	451-3181
2	公立大学法人 和歌山県立医科大学附属病院	紀三井寺811番地1	447-2300
3	日本赤十字社 和歌山医療センター	小松原通四丁目20番地	422-4171
4	社会福祉法人恩賜財団 済生会和歌山病院	十二番丁45番地	424-5185
5	医療法人やすだ 堀口記念病院	湊本町3丁目4番地1	435-0113
6	医療法人了生会 古梅記念病院	新生町5番地37	431-0351
7	医療法人三日月会 月山チャイルドケアクリニック	秋月482番地1	476-2300
8	医療法人 誠佑記念病院	西田井391番地	462-6211
9	医療法人匡慈会 伏虎リハビリテーション病院	屋形町1丁目11番地	433-4488
10	医療法人 橋本病院	堀止南ノ丁4番地31	426-3388
11	医療法人久仁会 宇都宮病院	鳴神505番地4	471-1111
12	医療法人裕紫会 中谷病院	鳴神123番地1	471-3111
13	医療法人友和会 今村病院	砂山南2丁目4番地21	425-3271
14	医療法人弘智会 上山病院	内原998番地	446-1200
15	和歌山生協病院	有本143番地1	471-7711
16	医療法人杏林会 嶋病院	西仲間町1丁目30番地	431-3900
17	医療法人愛晋会 中江病院	船所30番地1	451-0222
18	医療法人西村会 向陽病院	津秦40番地	474-2000
19	医療法人青松会 河西田村病院	島橋東ノ丁1番地11	455-1015
20	医療法人 須佐病院	吹屋町4丁目30番地	427-1111
21	医療法人曙会 和歌浦中央病院	塩屋6丁目2番地70	444-1600

6 覚知時刻別・事故種別出動件数

(単位:件)

事故種別 時間別	火災	自然災害	水難	交通事故	労働災害	運動競技	一般負傷	加害	自損行為	急病	その他				合計
											転院搬送	医師搬送	資器材等搬送	その他	
00 ~ 01	4	0	0	17	2	0	58	6	4	348	8	3	0	13	463
01 ~ 02	3	0	1	8	0	0	70	10	5	272	12	6	0	8	395
02 ~ 03	3	0	0	6	0	0	51	3	9	273	9	5	0	6	365
03 ~ 04	3	0	0	4	1	0	39	1	3	238	13	2	0	6	310
04 ~ 05	4	0	0	10	1	2	36	3	8	228	7	1	0	6	306
05 ~ 06	0	0	1	17	2	0	52	2	9	256	8	4	0	6	357
06 ~ 07	2	0	3	42	4	0	78	1	3	356	13	9	0	9	520
07 ~ 08	4	1	0	102	4	0	140	2	7	444	19	13	0	3	739
08 ~ 09	3	0	1	143	6	0	151	0	9	566	21	15	1	10	926
09 ~ 10	3	0	5	98	14	1	214	1	10	738	78	27	0	7	1,196
10 ~ 11	5	1	2	98	13	11	195	0	7	705	134	18	4	8	1,201
11 ~ 12	4	3	2	102	15	16	186	1	6	650	118	19	2	12	1,136
12 ~ 13	2	1	4	105	18	5	169	4	4	613	139	27	1	11	1,103
13 ~ 14	4	0	0	95	14	12	138	2	14	548	106	13	3	10	959
14 ~ 15	4	3	1	89	13	15	195	2	7	578	81	18	0	11	1,017
15 ~ 16	3	1	2	93	7	10	173	1	7	532	71	13	0	13	926
16 ~ 17	4	0	3	105	10	7	168	1	5	523	83	14	1	9	933
17 ~ 18	4	0	1	132	6	1	190	1	10	603	65	17	1	12	1,043
18 ~ 19	5	0	0	112	5	1	135	2	7	549	60	14	0	3	893
19 ~ 20	4	0	0	72	12	1	127	4	10	556	49	12	0	12	859
20 ~ 21	2	0	0	46	1	1	130	3	10	508	33	8	0	10	752
21 ~ 22	2	0	0	47	1	0	123	4	4	498	29	11	0	9	728
22 ~ 23	3	0	0	33	1	0	81	2	10	404	31	6	0	6	577
23 ~ 24	2	0	0	20	4	0	74	6	8	373	17	5	1	7	517
合計	77	10	26	1,596	154	83	2,973	62	176	11,359	1,204	280	14	207	18,221

7 覚知別・事故種別出動件数

(単位:件)

覚知別	事故種別	火災	自然災害	水難	交通事故	労働災害	運動競技	一般負傷	加害	自損行為	急病	その他				合計
												転院搬送	医師搬送	資器材等搬送	その他	
119(固定)		12	1		43	17	3	420	2	13	1,898	408	53		42	2,912
119(携帯)		48	9	12	1,317	92	35	1,651	53	124	5,794	56	128		127	9,446
119(IP)		14		2	93	41	44	849	5	26	3,536	695	91	12	21	5,429
加入(固定)				2	2			6		1	22	35		2	3	73
加入(携帯)		1						7			17				4	29
警察電話		1		10	106			15	2	11	38		3		6	192
駆付け					5	1		19			44				3	72
専用回線					12						1		1			14
事後聞知																0
自己覚知		1			17	3	1	6		1	8	10	4		1	52
衛星119																0
緊急メール																0
緊急FAX																0
その他					1						1					2
合計		77	10	26	1,596	154	83	2,973	62	176	11,359	1,204	280	14	207	18,221

8 発生場所別・事故種別搬送人員

(単位:人)

事故種別		発生場所別		住 宅	公衆出入の 場 所	仕 事 場	道 路	そ の 他	合 計
		住 宅	公衆出入の 場 所						
火	災			9			1		10
自 然	災 害			1			9		10
水	難							14	14
交 通	事 故			6	51		1,444	20	1,521
労 働	災 害					152			152
運 動	競 技				85		1	1	87
一 般	負 傷			1,660	629	14	379	100	2,782
加	害			31	14		8	3	56
自 損	行 為			106	11	2	8	11	138
急	病			7,791	2,144	267	329	35	10,566
その他	転院搬送				1,195				1,195
	そ の 他			1					1
合 計				9,605	4,129	435	2,179	184	16,532

9 年齢別事故種別搬送人員

(単位:人)

		火災	自然災害	水難	交通事故	労働災害	運動競技	一般負傷	加害	自損行為	急病	その他		合計
												転院搬送	その他	
新生児	生後28日未満							1			4	14		19
乳幼児	生後28日以上 ～7歳未満			1	32			159			280	18		490
少年	7～18未満		1		159		28	75	1	5	202	8		479
成人	18～25未満	1			191	20	12	30	11	16	288	14		583
	25～35未満	1		3	152	15	22	47	10	25	442	73		790
	35～45未満				125	20	17	76	7	22	455	52		774
	45～55未満	2		2	177	35	4	128	17	32	896	74	1	1,368
	55～65未満	4		1	205	34	2	198	5	15	946	80		1,490
高齢者	65歳以上	2	9	7	480	28	2	2,068	5	23	7,053	862		10,539
合計		10	10	14	1,521	152	87	2,782	56	138	10,566	1,195	1	16,532

10 診療科目別・事故種別搬送人員

(単位:人)

		火災	自然災害	水難	交通事故	労働災害	運動競技	一般負傷	加害	自損行為	急病	その他		合計
												転院搬送	その他	
外	科	9	6	13	1,174	117	48	1,789	45	136		30		3,367
整	形外科	1	4	1	323	34	36	958	10	2		59		1,428
脳	外科				24	1	3	35	1		765	174		1,003
内	科										6,221	201		6,422
小	児科										390	35		425
精	神神経科										93	9	1	103
産	婦人科										40	72		112
眼	科										8	2		10
耳	鼻咽喉科										74	7		81
泌	尿科										282	31		313
呼	吸器科										712	112		824
循	環器科										1,073	244		1,317
消	化器科										734	212		946
そ	の他										174	7		181
合計		10	10	14	1,521	152	87	2,782	56	138	10,566	1,195	1	16,532

11 傷病程度別・年齢別搬送人員

(単位:人)

程度別 \ 年齢別	新生児 (生後28日未満)	乳幼児 (生後28日以上7歳未満)	少年 (7歳以上18歳未満)	成人 (18歳以上25歳未満)	〃 (25歳以上35歳未満)	〃 (35歳以上45歳未満)	〃 (45歳以上55歳未満)	〃 (55歳以上65歳未満)	高齢者 (65歳以上)	合計(人)	合計(%)
死亡				1	4	5	11	19	205	245	1.5
重症		5	1	4	9	11	41	57	546	674	4.1
中等症	15	36	46	61	148	145	317	429	4,342	5,539	33.5
軽症	4	448	432	517	629	613	999	985	5,444	10,071	60.9
その他		1							2	3	0.0
合計	19	490	479	583	790	774	1,368	1,490	10,539	16,532	100.0

12 発生地区別・出場件数

地区別	件数等		出 動 件 数	
	件数	比率(%)	件数	比率(%)
本 町	326	1.8		
広 瀬	306	1.7		
砂 山	357	2.0		
今 福	153	0.8		
城 北	595	3.3		
中 之 島	358	2.0		
新 南	363	2.0		
宮 北	437	2.4		
雄 湊	288	1.6		
芦 原	130	0.7		
吹 上	444	2.4		
大 新	387	2.1		
宮	1,073	5.9		
四 箇 郷	846	4.6		
西 和 佐	309	1.7		

地区別	件数等		出 動 件 数	
	件数	比率(%)	件数	比率(%)
和 佐	275	1.5		
小 倉	294	1.6		
岡 崎	318	1.7		
西 山 東	216	1.2		
東 山 東	144	0.8		
湊	184	1.0		
野 崎	913	5.0		
松 江	441	2.4		
貴 志	756	4.1		
木 本	585	3.2		
西 脇	641	3.5		
加 太	205	1.1		
宮 前	872	4.8		
高 松	343	1.9		
雑 賀	719	3.9		

地区別	件数等		出 動 件 数	
	件数	比率(%)	件数	比率(%)
和 歌 浦	406	2.2		
田 野	58	0.3		
雑 賀 崎	74	0.4		
安 原	339	1.9		
名 草	934	5.1		
三 田	308	1.7		
楠 見	867	4.8		
有 功	695	3.8		
紀 伊	626	3.4		
直 川	150	0.8		
川 永	311	1.7		
山 口	151	0.8		
市 外	24	0.1		
合計	18,221			

※ 出動が最も多い地区は宮地区(5.9%)、2番目は名草地区(5.1%)、3番目は野崎地区(5.0%)です。

13 高速道路における救急出動状況

事故種別 \ 区分	出 動 件 数	不 搬 送 件 数	搬 送 人 員
交 通 事 故	26	3	28
急 病	4		4
一 般 負 傷			
自 損			
火 災			
そ の 他	3	2	1
合 計	33	5	33

14 応急手当普及啓発活動実施状況

	消防局 消防協会	中消防署	東消防署	北消防署	応急手当普及員	合計
	回数	回数	回数	回数	回数	回数
	人員	人員	人員	人員	人員	人員
普通救命講習 Ⅰ	47	0	0	2	13	62
	960	0	0	29	104	1,093
普通救命講習 Ⅱ	0	0	0	0	0	0
	0	0	0	0	0	0
上級救命講習	11	0	0	0	0	11
	224	0	0	0	0	224
救急のつどい	26	2	4	3	0	35
	809	52	100	80	0	1,041
応急手当普及員講習	2	0	0	0	0	2
	26	0	0	0	0	26
応急手当普及員再講習	0	0	0	0	0	0
	0	0	0	0	0	0
合計	86	2	4	5	13	110
	2,019	52	100	109	104	2,384

15 応急処置・観察の内訳(資器材)

酸素投与	ネーザル	154
	フェイスマスク	669
	リザーバー付マスク	1,171
	バックバルブマスク	264
気道確保	用手	383
	異物除去	6
	口腔内吸引	143
	経口エアウェイ	
	経鼻エアウェイ	1
	ラリngeアルチューブ	202
	気管挿管	17
	人工呼吸	110
聴診器の使用	呼吸音聴取	5,091
	心音聴取	76
	その他	808
体温管理	保温	10,117
	冷却	26
固定処置	頸椎カラー	474
	全身固定	179
	陰圧式固定マット	44
	副子固定	66
	その他	52

循環管理	心電図モニター	8,171
	血中酸素飽和度の測定	16,863
	血圧測定	16,419
	心肺蘇生	372
	除細動	33
	静脈路確保	116
	アドレナリン投与	35
拡大処置	血糖測定	57
	心肺停止前静脈路確保(ショック)	25
止血処置	心肺停止前静脈路確保(ブドウ糖)	16
	圧迫止血	307
被覆処置	止血帯	1
	創被覆	1,256
	熱傷被覆	12
	穿通性異物被覆	1
在宅療法の継続	その他	1
	静脈	
	切開	
その他	以外	39
	産科処置	5
	精神科対応	2
	その他の処置	16,673

※ 同じ項目の処置においても重複があります。

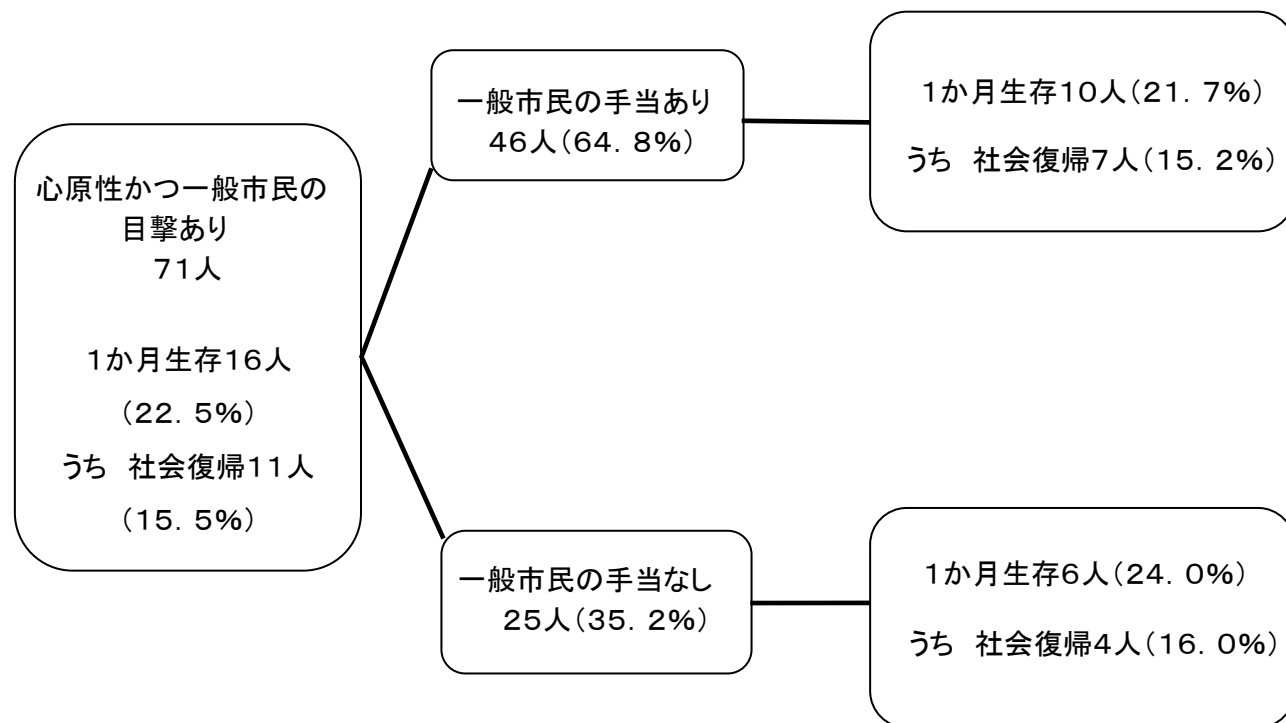
※ 応急処置の実施数と、使用資器材の数は同じではありません。

16 心肺機能停止の傷病者の社会復帰率

和歌山市で、令和2年中に救急搬送された心肺機能停止傷病者は、379人であり、うち心原性（心臓に原因があって心肺停止に陥った）の方は、194人でした。さらにこのうち、心肺機能停止の時点を一一般市民により目撃された方は、71人であり、その方々のうち1か月後の生存者は16人（22.5%）、社会復帰者は11人（15.5%）でした。

※心原性心肺機能停止傷病者数は救急蘇生統計を分析するうえで重要視されています。

※社会復帰とは、倒れる前の状態に復帰することです。



<参考>

令和元年中に一般市民が目撃した心原性心肺機能停止傷病者数は 25,560 人であり、一般市民が心肺蘇生を実施した傷病者数は 14,789 人（57.9%）である。そのうち 1 か月後生存者は 2,561 人、1 か月生存率は 17.3%であり、心肺蘇生を実施しなかった場合の 1 か月後生存率は 9.3%となっている。

また、一般市民が心肺蘇生を実施した傷病者のうち 1 か月後社会復帰者は 1,820 人、1 か月後社会復帰率は 12.3%であり、心肺蘇生が実施されなかった場合の 1 か月後社会復帰率は 4.4%となっている。

（総務省消防庁 令和2年版 救急・救助の現況）



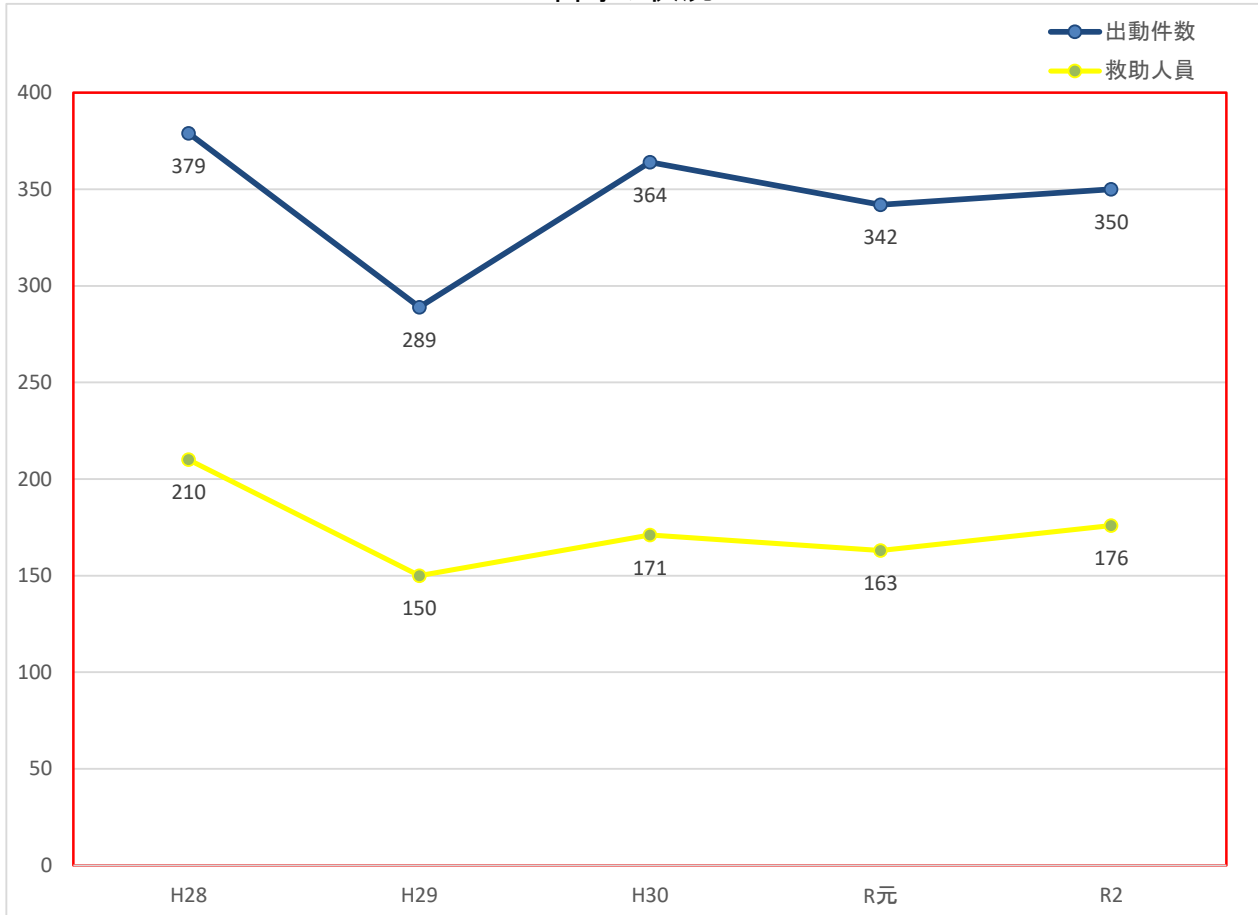
救 助 統 計

令和2年中の救助出動の概要

1 救助出動件数及び救助人員状況

令和2年中の救助出動件数は350件で、前年と比べ8件増加しました。
救助人員は176人で、前年と比べ13人増加しました。

5年間の状況



年別	平成28年	平成29年	平成30年	令和元年	令和2年
救助出動件数(※1)	379(329)	289(257)	364(316)	342(288)	350(310)
救助人員(※2)	210(202)	150(145)	171(163)	163(158)	176(171)

※1()内は、火災以外の救助出動件数

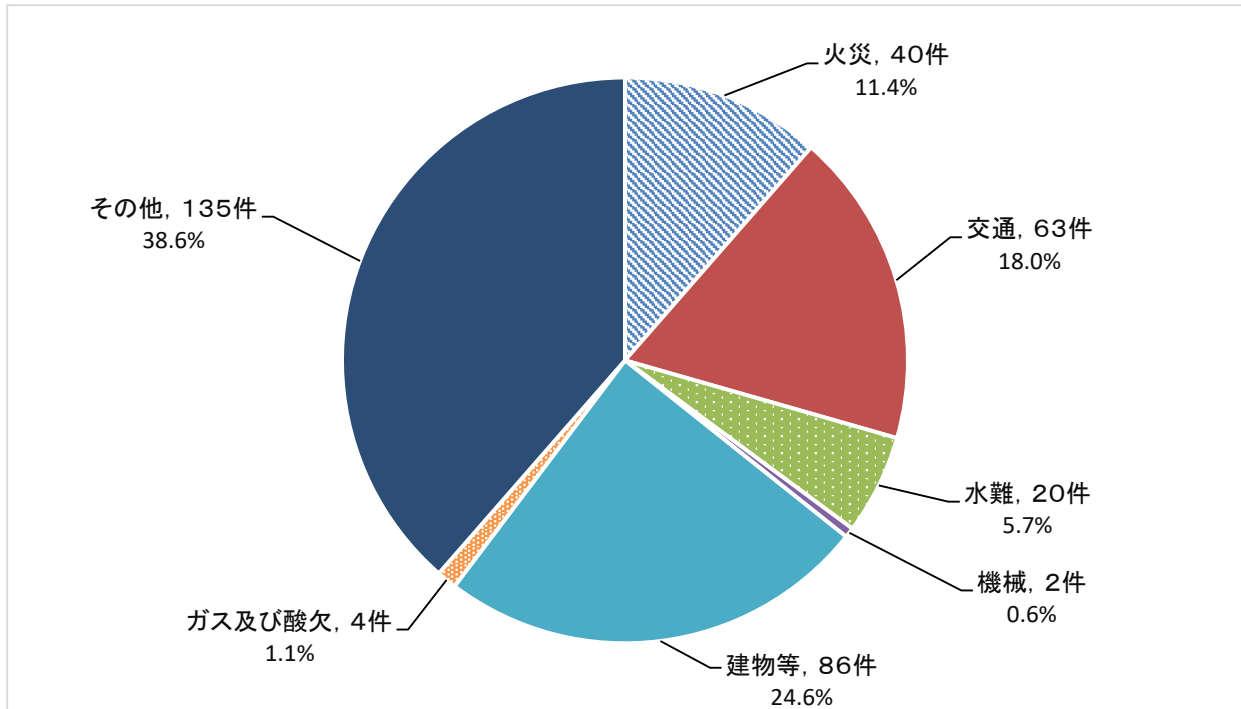
※2()内は、火災以外の救助人員数

2 事故種別ごとの救助出動状況

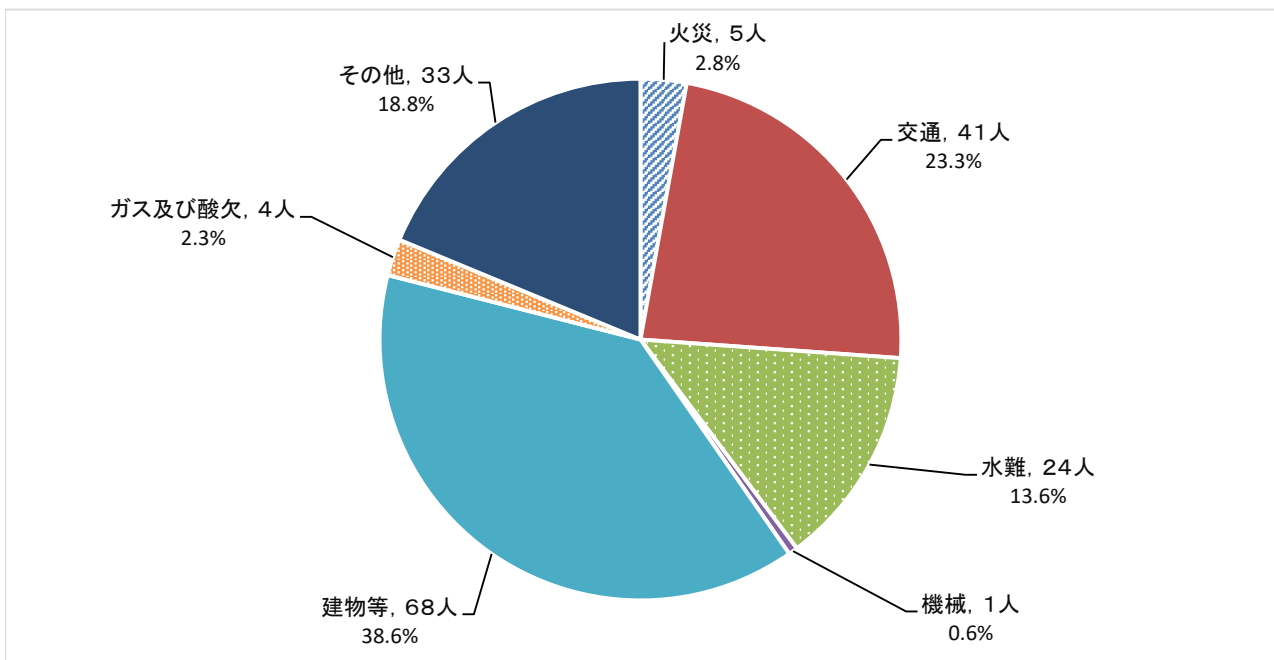
事故種別ごとの救助出動については、火災が40件、火災以外が310件でした。

事故種別ごとの救助人員については、火災が5人、火災以外が171人で、そのうち建物等による事故が68人と最も多く、全体の38.6%でした。

(1) 救助出動件数



(2) 救助人員状況



(3) 月別状況

		火災	交通	水難	自然	機械	建物等	ガス及び酸欠	破裂	その他	合計
1月	出動件数	3	7				5			14	29
	活動件数		4				3			3	10
	救助人員		4				3			2	9
2月	出動件数	4	6	2			5	1		9	27
	活動件数	1	5	2			5	1		1	15
	救助人員	1	8	1			5	3		1	19
3月	出動件数	3	5	3			2			8	21
	活動件数	2	1	3			2			5	13
	救助人員	2	1	3			2			5	13
4月	出動件数	7	1	1			11			12	32
	活動件数			1			7			2	10
	救助人員			1			7			2	10
5月	出動件数	2	6			1	6			14	29
	活動件数	1	4				5			5	15
	救助人員	1	4				5			5	15
6月	出動件数	4	5	1		1	6			4	21
	活動件数		3	1		1	4			1	10
	救助人員		3	1		1	4			1	10
7月	出動件数	3	8	2			7			17	37
	活動件数		2	2			4			4	12
	救助人員		2	2			4			4	12
8月	出動件数	2	4	2			10			14	32
	活動件数		2	2			7			4	15
	救助人員		2	2			8			4	16
9月	出動件数	3	9	3			4			14	33
	活動件数	1	5	3			3			5	17
	救助人員	1	6	5			3			5	20
10月	出動件数	2	5	3			9	2		6	27
	活動件数		4	3			8			2	17
	救助人員		5	6			8			2	21
11月	出動件数	3	6	1			10	1		9	30
	活動件数	1	5	1			8	1		1	17
	救助人員		5	1			9	1		1	17
12月	出動件数	4	1	2			11			14	32
	活動件数		1	2			10			1	14
	救助人員		1	2			10			1	14
合計	出動件数	40	63	20		2	86	4		135	350
	活動件数	6	36	20		1	66	2		34	165
	救助人員	5	41	24		1	68	4		33	176
出動人員(※1)		1,396	1,147	416		35	1,261	76		2,890	7,221
出動車両台数(※2)		371	312	112		9	341	21		779	1,945

※1 各事故種別ごとに出動した人員の総数

※2 各事故種別ごとに出動した車両の総数

(4) 覚知時刻別出動件数

	火災	交通	水難	自然	機械	建物等	ガス及び酸欠	破裂	その他	合計
00 ~ 01	3	2				1			3	9
01 ~ 02		1	1			4	1		4	11
02 ~ 03	2								2	4
03 ~ 04	1					2			3	6
04 ~ 05	2	1				2			5	10
05 ~ 06			1		1	3			1	6
06 ~ 07	1	2	1			5			6	15
07 ~ 08	2	3				4	1		4	14
08 ~ 09	1	5	2			4			6	18
09 ~ 10	1	5	4			4			9	23
10 ~ 11	4	4	2			7			9	26
11 ~ 12	3	3	1			3			9	19
12 ~ 13		2	2			7	1		9	21
13 ~ 14	1	2	1			10			8	22
14 ~ 15	4	6				2			7	19
15 ~ 16	1	2	1			3			7	14
16 ~ 17		9	2		1	4	1		5	22
17 ~ 18	1	4				4			11	20
18 ~ 19	3	3	1			1			5	13
19 ~ 20	2	1				4			7	14
20 ~ 21	2	2				3			6	13
21 ~ 22	2	1				3			4	10
22 ~ 23	2	3	1			2			4	12
23 ~ 24	2	2				4			1	9
合計	40	63	20		2	86	4		135	350

(5) 発生場所別救助事故状況

	火災	交通	水難	自然	機械	建物等	ガス及び酸欠	破裂	その他	合計
屋内	住居	17				81	1		60	159
	他屋内	11			2	3	1		25	42
道路	高速道路		8							8
	他道路	1	37						3	41
水面	内水面		4	12					3	19
	外水面			8					1	9
山岳									3	3
その他の屋外	11	14				2	2		38	67
地下										
その他									2	2
合計	40	63	20		2	86	4		135	350

(6) 救助(搬送)人員の傷病程度状況

	火災	交通	水難	自然	機械	建物等	ガス及び酸欠	破裂	その他	合計
死亡	3	2				2			5	12
重症		5	3			7	1			16
中等症		13	4		1	15	1		9	43
軽症		17	4			20			10	51
合計	3	37	11		1	44	2		24	122

3 方面別・地区別救助事故発生状況

方面別	地区別	出動件数	方面別	地区別	出動件数
第1方面	本町	11 (10)	第3方面	宮	14 (12)
	城北	12 (11)		四箇郷	10 (9)
	広瀬	7 (7)		西和佐	5 (3)
	雄湊	8 (7)		和佐	5 (5)
	大新	12 (10)		小倉	4 (3)
	新南	8 (6)		岡崎	7 (7)
	吹上	6 (6)		東山東	3 (3)
	砂山	8 (5)		西山東	7 (6)
	宮北	9 (7)		小計	55 (48)
	中之島	8 (7)		第5方面	湊
	芦原	3 (2)	野崎		16 (14)
	今福	2 (2)	松江		5 (5)
	小計	94 (80)	木本		7 (7)
	第2方面	高松	2 (2)		貴志
雑賀		8 (7)	西脇		13 (12)
雑賀崎		5 (5)	加太	14 (14)	
和歌浦		7 (4)	小計	85 (80)	
宮前		13 (11)	第6方面	楠見	14 (14)
三田		2 (2)		有功	12 (11)
名草		14 (13)		直川	3 (2)
安原		5 (4)		川永	7 (7)
田野		2 (2)		紀伊	12 (8)
小計		58 (50)		山口	6 (6)
出動件数合計		350 (310)	市域外		54 (48)
					4 (4)

※()内は、火災以外の出動件数

4 市域外における救助出動状況

事故種別	出動件数	救助人員	延べ出動人員	延べ出動車両
交通事故	4件	3人	76人	21台

5 高速道路における救助出動状況

事故種別	出動件数	救助人員	延べ出動人員	延べ出動車両
交通事故	8件	7人	162人	44台

6 救助訓練実施状況

※全小隊の実施状況

	1月	2月	3月	4月	5月	6月	7月	8月	9月	10月	11月	12月
体力及び基礎練成	457	452	454	570	602	584	585	576	576	600	568	602
	2,128	2,054	2,110	2,274	2,388	2,318	2,320	2,252	2,249	2,344	2,213	2,342
	706	690	729	867	917	907	928	909	921	950	899	950
ロープ結索法訓練	9	13	12	8	6	5	8	7	4	10	9	4
	41	54	48	33	24	19	21	28	16	42	32	16
	18	22	24	16	11	9	18	12	9	19	17	9
救助訓練	86	148	145	81	89	86	97	65	48	97	80	109
	422	710	729	391	396	386	423	270	197	444	365	466
	243	423	400	202	223	222	266	158	130	259	192	286

※上段:実施回数、中段:実施延べ人員、下段:実施延べ時間

和歌山市消防局
和歌山市八番丁12番地
電話073-422-0119(代)

冊子内のウサギのマスコットは、和歌山市消防局マスコットキャラクター「和びっとちゃん」です。

多くの市民の声を大きな耳でキャッチし、その声を消防行政に反映します。



和歌山市消防局