

令和3年

# 火災・救急・救助統計



和歌山市消防局  
マスコットキャラクター

和ひろっち ちゃん

和歌山市消防局

# 令和3年 火災統計

1	令和3年中の火災概況	・・・・・・・・・・	－ 1 －
2	火災発生概況	・・・・・・・・・・	－ 2 －
3	覚知別火災発生状況	・・・・・・・・・・	－ 3 －
4	曜日別火災発生状況	・・・・・・・・・・	－ 3 －
5	時刻別火災発生状況	・・・・・・・・・・	－ 4 －
6	気象別火災発生状況	・・・・・・・・・・	－ 5 －
7	建物用途別火災発生状況	・・・・・・・・・・	－ 6 －
8	住宅用火災警報器等設置状況	・・・・・・・・・・	－ 6 －
9	原因別火災発生状況	・・・・・・・・・・	－ 7 －
10	初期消火の状況	・・・・・・・・・・	－ 8 －
11	地区別火災発生状況	・・・・・・・・・・	－ 9 －
12	火災による死傷者の状況	・・・・・・・・	－ 10、11 －
13	火災統計表	・・・・・・・・・・	－ 12 －
14	中消防署火災統計表	・・・・・・・・・・	－ 13 －
15	東消防署火災統計表	・・・・・・・・・・	－ 14 －
16	北消防署火災統計表	・・・・・・・・・・	－ 15 －

# 令和3年 救急統計

## I 救急出動概況

1	救急出動件数	．．．．．	－16－
2	事故別件数	．．．．．	－17－
3	傷病者の年齢及び状況	．．．．．	－18－
4	救急隊の現場到着時間及び医療機関収容時間	．．．．．	－19－
5	医療機関の受入れ状況	．．．．．	－19－
6	救急隊の処置	．．．．．	－20－
7	応急手当普及啓発	．．．．．	－20－
8	社会復帰率	．．．．．	－20－
9	常設型和歌山市救急ワークステーション	．．．．．	－21－

## II 救急出動データ

1	月別・事故種別・出動件数・搬送人員	．．．．．	－22－
2	隊別・事故種別出動件数	．．．．．	－23－
3	隊別活動詳細	．．．．．	－24－
4	医療機関開設者別・搬送人員	．．．．．	－25－
5	救急告示医療機関一覧	．．．．．	－25－
6	覚知時刻別・事故種別出動件数	．．．．．	－26－
7	覚知別・事故種別出動件数	．．．．．	－27－
8	発生場所別・事故種別搬送人員	．．．．．	－28－
9	年齢別事故種別搬送人員	．．．．．	－29－
10	診療科目別・事故種別搬送人員	．．．．．	－29－

11	傷病程度別・年齢別搬送人員	・・・・・・・・・・	－30－
12	発生地区別・出動件数	・・・・・・・・・・	－31－
13	高速道路における救急出動状況	・・・・・・・・・・	－32－
14	応急手当普及啓発活動実施状況	・・・・・・・・・・	－33－
15	応急処置・観察の内訳（資器材）	・・・・・・・・・・	－34－
16	心肺機能停止の傷病者の社会復帰率	・・・・・・・・・・	－35－

# 令和3年 救助統計

1	救助出動件数及び救助人員状況	．．．．．	—36—
2	事故種別ごとの救助出動状況	．．．．．	—37～39—
	(1) 救助出動件数	．．．．．	—37—
	(2) 救助人員状況	．．．．．	—37—
	(3) 月別状況	．．．．．	—38—
	(4) 覚知時刻別出動件数	．．．．．	—39—
	(5) 発生場所別救助事故状況	．．．．．	—39—
	(6) 救助（搬送）人員の傷病程度状況	．．．．．	—39—
3	方面別・地区別救助事故発生状況	．．．．．	—40—
4	市域外における救助出動状況	．．．．．	—40—
5	高速道路における救助出動状況	．．．．．	—40—
6	救助訓練実施状況	．．．．．	—40—



# 火災統計

## 1 令和3年中の火災概況

### (1) 火災件数について

本市における令和3年中の火災は77件で、前年と比べ10件減少しました。

### (2) 損害額について

損害額は、1億2,464万3千円で、前年と比べ7,497万7千円増加しました。

### (3) 死者について

死者は12人で、前年と比べ8人増加しました。

死者が発生した火災の種別は、建物火災が11人、その他の火災が1人でした。

### (4) 出火原因について

火災の発生を原因別にみると、「たき火」14件が最も多く、次いで、「たばこ」10件、

「電気機器」9件の順でした。

### (5) 住宅用火災警報器について

住宅火災（併用住宅、共同住宅を含む。）は26件で、そのうち住宅用火災警報器の設置が確認できた件数は6件でした。

また、住宅用火災警報器を設置していたことで大きな火災にならなかった奏功事例が5件ありました。

## 2 火災発生概況

区分		年 別		増 減			
		令 和 3 年		令 和 2 年			
火 災 件 数		77 件 ( 0 )		87 件 ( 0 )		-10 件 ( ±0 )	
損 害 額		124,643 千円		49,666 千円		+74,977 千円	
火災種別	建 物	46 件 ( 0 )		41 件 ( 0 )		+5 件 ( ±0 )	
	林 野	0 件 ( 0 )		0 件 ( 0 )		±0 件 ( ±0 )	
	車 両	自動車	10 件 ( 0 )	10 件 ( 0 )	9 件 ( 0 )	9 件 ( 0 )	+1 件 ( ±0 )
		鉄 道		0 件 ( 0 )		0 件 ( 0 )	±0 件 ( ±0 )
	船 舶	0 件 ( 0 )		0 件 ( 0 )		±0 件 ( ±0 )	
	航 空 機	0 件 ( 0 )		0 件 ( 0 )		±0 件 ( ±0 )	
	そ の 他 の	21 件 ( 0 )		37 件 ( 0 )		-16 件 ( ±0 )	
焼損棟数	合 計	74 棟		55 棟		+19 棟	
	全 焼	18 棟		7 棟		+11 棟	
	半 焼	5 棟		3 棟		+2 棟	
	部 分 焼	11 棟		10 棟		+1 棟	
	ぼ や	40 棟		35 棟		+5 棟	
建物焼損床面積		2,011 m <sup>2</sup>		896 m <sup>2</sup>		+1,115 m <sup>2</sup>	
建物焼損表面積		45 m <sup>2</sup>		98 m <sup>2</sup>		-53 m <sup>2</sup>	
林野焼損面積		2 a		0 a		+2 a	
人的被害	死 者	12 人		4 人		+8 人	
	負 傷 者	16 人		8 人		+8 人	
り災世帯数	合 計	48 世帯		35 世帯		+13 世帯	
	全 損	15 世帯		5 世帯		+10 世帯	
	半 損	2 世帯		3 世帯		-1 世帯	
	小 損	31 世帯		27 世帯		+4 世帯	
り 災 人 員		93 人		81 人		+12 人	
1 日 平 均	出 火 件 数	0.21 件		0.24 件		-0.03 件	
	損 害 額	341 千円		136 千円		+205 千円	
	建物焼損床面積	5.51 m <sup>2</sup>		2.45 m <sup>2</sup>		+3.06 m <sup>2</sup>	
火災1件当たり平均損害額		1,619 千円		571 千円		+1,048 千円	
建物火災1件当たり焼損床面積		44 m <sup>2</sup>		22 m <sup>2</sup>		+22 m <sup>2</sup>	
出火率(人口1万人当たり)		2.19 件		2.46 件		-0.27 件	

※ ( )内は爆発件数



### 3 覚知別火災発生状況

覚知別	月別	合計	1月	2月	3月	4月	5月	6月	7月	8月	9月	10月	11月	12月
火災報知専用電話(IP電話から)		14	1	1	1	2	1	1				2	3	2
火災報知専用電話(加入電話から)		4	1			1		1					1	
火災報知専用電話(携帯電話から)		40	2	2	5	3	1	4	2	5	3	4	3	6
加入電話(固定電話から)		1							1					
加入電話(携帯電話から)		2								1		1		
警察電話		6				1				2	1		1	1
駆け付け通報		0												
事後間知		9		1		1	1		1		1	2	2	
その他		1					1							
合計		77	4	4	6	8	4	6	4	8	5	9	10	9

### 4 曜日別火災発生状況

曜日別	月別	合計	1月	2月	3月	4月	5月	6月	7月	8月	9月	10月	11月	12月
日曜日		12	1			1				2	1	4	1	2
月曜日		11		2		2	1			1		2	2	1
火曜日		20			4		1	1	1	1	3	1	5	3
水曜日		6				1	1		1	1		1		1
木曜日		16		1	1	3		3	2	2	1		2	1
金曜日		6	2		1	1	1	1						
土曜日		6	1	1				1		1		1		1
不明		0												
合計		77	4	4	6	8	4	6	4	8	5	9	10	9

## 5 時刻別火災発生状況

時刻別 月別	合 計	1	2	3	4	5	6	7	8	9	10	11	12
		月	月	月	月	月	月	月	月	月	月	月	月
合 計	77	4	4	6	8	4	6	4	8	5	9	10	9
0 ~ 1	0												
1 ~ 2	0												
2 ~ 3	4								1	1			2
3 ~ 4	0												
4 ~ 5	3			1					1				1
5 ~ 6	1			1									
6 ~ 7	1									1			
7 ~ 8	1									1			
8 ~ 9	2										1	1	
9 ~ 10	3				2								1
10 ~ 11	3								2			1	
11 ~ 12	7				1		1		1		1	2	1
12 ~ 13	5	1	1		1		1						1
13 ~ 14	10		1		1		2	1		1	2	2	
14 ~ 15	4			1	1			1				1	
15 ~ 16	5	2		1					1			1	
16 ~ 17	2		1									1	
17 ~ 18	3								1		2		
18 ~ 19	4				1					1	1		1
19 ~ 20	5		1			1		2			1		
20 ~ 21	4					2	2						
21 ~ 22	3	1				1					1		
22 ~ 23	3			1					1				1
23 ~ 24	3			1								1	1
不 明	1				1								

## 6 気象別火災発生状況

月別		合	1	2	3	4	5	6	7	8	9	10	11	12
気象別		計	月	月	月	月	月	月	月	月	月	月	月	月
合計		77	4	4	6	8	4	6	4	8	5	9	10	9
天	快晴	0												
	晴	40	1	2	5	5	1	4	1	4	1	7	5	4
	くもり	26	2	1	1	2	3	2	2		3	2	4	4
	雨	9	1	1					1	3	1		1	1
	雪	0												
候	雷雨	1								1				
	不明	1				1								
風速	無風	0												
	3 m 以内	32	1	1	2	4	2	1	2	2	3	4	4	6
	5 m 以内	21	1	2	2	1	1	2	1	3	2	2	3	1
	7 m 以内	11	1	1		2		2	1	2		1		1
	7 m 超	12	1		2		1	1		1		2	3	1
不明	1				1									
湿度	30%以内	3			1	2								
	50%以内	18	2	2	1	4		1				2	4	2
	65%以内	17		1		1		3	1	1	1	5	3	1
	80%以内	23		1	4		2	1	1	4		2	3	5
	80%超	15	2				2	1	2	3	4			1
不明	1				1									
風向	無風	0												
	北	6	1		1	1						1		2
	北北東	3										3		
	北東	10			1	1			1	1	3	1	1	1
	東北東	11			1		1				1	2	4	2
	東	1				1								
	東南東	3		1								2		
	南東	2			1					1				
	南南東	3											3	
	南	3					2	1						
	南南西	3						1		2				
	南西	5						3		1	1			
	西南西	10		2		1	1		2	3			1	
	西	2							1					1
	西北西	6	1	1		1							1	2
北西	7	2		2	1			1					1	
北北西	1				1									
不明	1				1									

## 7 建物用途別火災発生状況

用途別	月別	合計	1月	2月	3月	4月	5月	6月	7月	8月	9月	10月	11月	12月
合計		46	3	2	6	6	3	1	1	5	3	3	4	9
住宅		21	2	1	4	3	2			2	2			5
併用住宅		1		1										
共同住宅		4								1		1		2
劇場		0												
公会堂		0												
キャバレー		0												
遊技場		0												
性風俗店		0												
カラオケボックス		0												
料理店		0												
飲食店		0												
物品販売店舗		0												
旅館		0												
病院		1	1											
グループホーム		0												
社会福祉施設		0												
幼稚園		0												
学校		0												
図書館		0												
特殊浴場		0												
公衆浴場		0												
停車場		0												
神社・寺院		0												
工場		4						1				1	2	
スタジアム		0												
駐車場		0												
航空機格納庫		0												
倉庫		2							1		1			
事務所		0												
複合特定		4			1							1	1	1
複合非特定		0												
地下街		0												
準地下街		0												
文化財		0												
その他		9			1	3	1			2			1	1

## 8 被災住宅における住宅用火災警報器等設置状況

用途別	状況	設置あり		設置無し	設置不明
		作動有り	作動無し		
住宅		5	1	4	14
併用住宅		0			
共同住宅		1	1		

※消防法第17条による自動火災報知設備やスプリンクラー設備を設置する場合を除く。

## 9 原因別火災発生状況

原因別	月別	合計	1月	2月	3月	4月	5月	6月	7月	8月	9月	10月	11月	12月
合計		77	4	4	6	8	4	6	4	8	5	9	10	9
たばこ		10			1	1		2		2		2	1	1
こんろ		5	1	1	1	1								1
こんろのうち天ぷら		2		1	1									
こんろのうちグリル		0												
かまど		0												
風呂かまど		0												
炉		0												
焼却炉		0												
ストーブ		4		1	1	1								1
こたつ		0												
ボイラー		0												
煙突・煙道		0												
排気管		2							1		1			
電気機器		9				1	1	1	1	1	1	1	2	
電気装置		1								1				
電灯・電話等の配線		3			1					1				1
内燃機関		0												
配線器具		3				1	2							
火あそび		0												
マッチ・ライター		1			1									
たき火		14	1	2		2		1		1	1	3	3	
溶接機・切断機		3				1		1				1		
灯火		1												1
衝突の火花		0												
取灰		0												
火入れ		0												
放火		7	1							1		2	2	1
放火の疑い		0												
その他		10					1		2		2		2	3
不明・調査中		4	1		1			1		1				

## 10 初期消火の状況

火災種別 区分	合 計	建 物	林 野	車 両	船 舶	航 空 機	そ の 他 の
火災件数	77	46	0	10	0	0	21
初期消火なし	27	15		8			4
初期消火あり	50	31		2			17

### 初期消火の内訳

初期消火効果 方法		計		建 物		林 野		車 両		船 舶		航空機		その他の	
		有 効	非 有 効	有 効	非 有 効	有 効	非 有 効	有 効	非 有 効	有 効	非 有 効	有 効	非 有 効	有 効	非 有 効
水をかけた		12	17	9	9				1					3	7
寝具等をかけた		1	0					1							
もみ消した		1	4	1											4
消 火 器	粉末消火器	10	3	8	3									2	
	強化液消火器	0	0												
	その他の消火器	0	0												
固 定 消 火 設 備	屋内消火栓	0	1		1										
	屋外消火栓	0	0												
	スプリンクラー	0	0												
	その他の固定消火設備	0	0												
そ の 他		1	0											1	
計		25	25	18	13	0	0	1	1	0	0	0	0	6	11

11 地区別火災発生状況

署別	地区別	建物	林	野車	両船	船舶	航空機	その他の	合計	昨年	前年比	
中	本 町								0	1	-1	
	広 瀬	3							3	1	+2	
	砂 山	4							4	3	+1	
	今 福							1	1	0	+1	
	城 北								0	2	-2	
	中 之 島								0	2	-2	
	新 南								0	3	-3	
	宮 北	1						1	2	2	±0	
	雄 湊				1				1	1	±0	
	芦 原	1							1	1	±0	
	吹 上	1							1	0	+1	
	大 新	4						1	5	2	+3	
	小 計	14	0	1	0	0	3	18	18	±0		
署	宮 前	2			2			1	5	3	+2	
	高 松	1							1	0	+1	
	雑 賀	4							4	3	+1	
	和 歌 浦	1							1	4	-3	
	田 野								0	0	±0	
	雑 賀 崎							1	1	1	±0	
	安 原								0	2	-2	
	名 草	3			2				5	2	+3	
	三 田	1							1	0	+1	
	小 計	12	0	4	0	0	2	18	15	+3		
東	宮	1			1				2	2	±0	
	四 箇 郷	3							3	9	-6	
	西 和 佐	1							1	4	-3	
	和 佐	1						1	2	0	+2	
	小 倉								0	3	-3	
	岡 崎	2						1	3	1	+2	
	西 山 東							2	2	1	+1	
東 山 東							2	2	0	+2		
小 計	8	0	1	0	0	6	15	20	-5			
北	湊	1							1	0	+1	
	野 崎	2							2	4	-2	
	松 江				1			1	2	1	+1	
	貴 志	2						1	3	6	-3	
	木 本	2			1			1	4	0	+4	
	西 脇							1	1	3	-2	
	加 太								0	0	±0	
	小 計	7	0	2	0	0	4	13	14	-1		
	署	楠 見	1						1	2	1	+1
		有 功								0	3	-3
		紀 伊	2							2	9	-7
直 川									0	3	-3	
川 永		1						3	4	1	+3	
山 口		1			2			2	5	3	+2	
小 計	5	0	2	0	0	6	13	20	-7			
合 計	46	0	10	0	0	21	77	87	-10			

## 12 火災による死傷者の状況

種別・用途別	区分	死 者												負傷者	
		合 計	年 齢 別												
			0~5	6~10	11~20	21~30	31~40	41~50	51~60	61~64	65~70	71~80	81~		不明
合 計		12	0	0	0	0	1	0	2	0	0	4	5	0	16
建 物	小 計	11					1		2			3	5		14
	住 宅	10					1		1			3	5		8
	併 用 住 宅	0													
	共 同 住 宅	0													2
	劇 場	0													
	公 会 堂	0													
	キ ャ バ レ ー	0													
	遊 技 場	0													
	性 風 俗 店	0													
	カ ラ オ ケ ボ ッ ク ス	0													
	料 理 店	0													
	飲 食 店	0													
	物 品 販 売 店 舗	0													
	旅 館	0													
	病 院	0													
	グ ル ー プ ホ ー ム	0													
	社 会 福 祉 施 設	0													
	幼 稚 園	0													
	学 校	0													
	図 書 館	0													
	特 殊 浴 場	0													
	公 衆 浴 場	0													
	停 車 場	0													
神 社 ・ 寺 院	0														
工 場	0														2
ス タ ジ オ	0														
駐 車 場	0														
航 空 機 格 納 庫	0														
倉 庫	0														
事 務 所	0														
複 合 用 途 ・ 特 定	1								1						2
複 合 用 途 ・ 非 特 定	0														
地 下 街	0														
準 地 下 街	0														
文 化 財	0														
そ の 他	0														
林 野 火 災		0													
車 両 火 災	小 計	0													1
	自 動 車	0													1
	鉄 道	0													
船 舶 火 災		0													
航 空 機 火 災		0													
そ の 他 の 火 災		1										1			1

死者の起床状況\年齢別	合計	0~5	6~10	11~20	21~30	31~40	41~50	51~60	61~64	65~70	71~80	81~	不明
就 寝 中	2											2	
起 床 中	10					1		2			4	3	
不 明	0												



程度 \ 区分	消防吏員	消防団員	応急消火義務者	消防協力者	その他(自損)	その他(その他)	合計
死者			7		1	4	12
負傷者	重症		2				2
	中等症		3			4	7
	軽症		1	6			7
	30日死者						0
	合計	0	1	11	0	0	4

死傷者の性別・年齢区分										
性別 \ 年齢別	0~5	6~10	11~15	16~20	21~25	26~30	31~35	36~40	41~45	46~50
死者	男性							1		
	女性									
負傷者	男性				1		1			1
	女性			2					1	
性別 \ 年齢別	51~55	56~60	61~64	65~70	71~75	76~80	81~	不明	合計	
死者	男性				1	1	3			6
	女性	2				2	2			6
負傷者	男性		2	3	1		1			10
	女性				1	1	1			6

死者の発生した経過	0歳~5歳	6歳~64歳	65歳~	年齢不明	合計
逃げおくれ		2	6		8
出火後再進入			1		1
着衣着火			1		1
自殺		1			1
自殺者の巻添等					0
その他			1		1

身体不自由者の区分	死者数
身体障害者	3
その他の身体不自由者	1
不明	0
上記以外	8
合計	12

負傷者の受傷原因 (30日死者を含まない。)																	
区分	年齢別	0歳~5歳					6歳~64歳					65歳~					合計
		消火中	避難中	就寝中	作業中	その他	消火中	避難中	就寝中	作業中	その他	消火中	避難中	就寝中	作業中	その他	
合計	計	0	0	0	0	0	4	0	0	2	2	3	2	0	2	1	16
火炎に触れる、高温の物質に接触							3			1		1			2	1	8
煙を吸う							1			1	2		2				6
飛散物・擦過																	0
放射熱												2					2
飛び降り																	0
その他																	0

負傷者の避難方法 (30日死者を含まない。)								
区分	年齢別	自力避難			消防隊による救助	避難の必要なし	その他	合計
		施設	器具	その他				
合計	計	0	0	6	2	6	2	16
0歳~5歳								0
6歳~64歳				2	1	4	1	8
65歳~				4	1	2	1	8

13 火災統計表 令和3年

内 訳 月 別	火 災 件 数							焼 損 棟 数					り災世帯数				り死傷者		焼損面積 (㎡)			損 害 見 積 額 ( 千 円 )									
	合 計	建 物	林 野	車 両	船 舶	航 空 機	そ の 他 の	合 計	全 焼	半 焼	部 分 焼	ぼ や	合 計	全 損	半 損	小 損	災 員	死 者	負 傷 者	床 面 積	表 面 積	林 野 (a)	合 計	建 物	収 容 物	林 野	車 両	船 舶	そ の 他 の	爆 発	
合 計	77	46	0	10	0	0	21	74	18	5	11	40	48	15	2	31	93	12	16	2,011	45	2	124,643	101,199	21,331	0	1,909	0	204	0	
1 月	4	3					1	8	2		1	5	9	2		7	19	2		169			8,760	8,583	173				4		
2 月	4	2					2	2				2	1			1	1		1			27	23	4							
3 月	6	6						14	4	1	3	6	12	5		7	18	3	4	440	3		10,234	8,307	1,927						
4 月	8	6		1			1	14	8		2	4	4	3		1	12		1	828	22	2	67,557	60,092	7,340		15		110		
5 月	4	3		1				4		2		2	3	1	1	1	5		3	58			8,891	7,653	1,057		175		6		
6 月	6	1		3			2	1				1							1			633				632		1			
7 月	4	1		2			1	1				1							1			345				330		15			
8 月	8	5		1			2	6	1			5	4	1		3	8	1	1	181	1		11,368	9,017	1,771		522		58		
9 月	5	3		2				3			1	2	2			2	5				3		293	44	26		220		3		
10 月	9	3					6	3			1	2	2	1		1	3	1		41			916	270	643				3		
11 月	10	4					6	4	1		1	2						1	2	18	3		7,433	59	7,370				4		
12 月	9	9						14	2	2	2	8	11	2	1	8	22	4	2	275	13		8,186	7,151	1,020		15				

14 中消防署火災統計表 令和3年

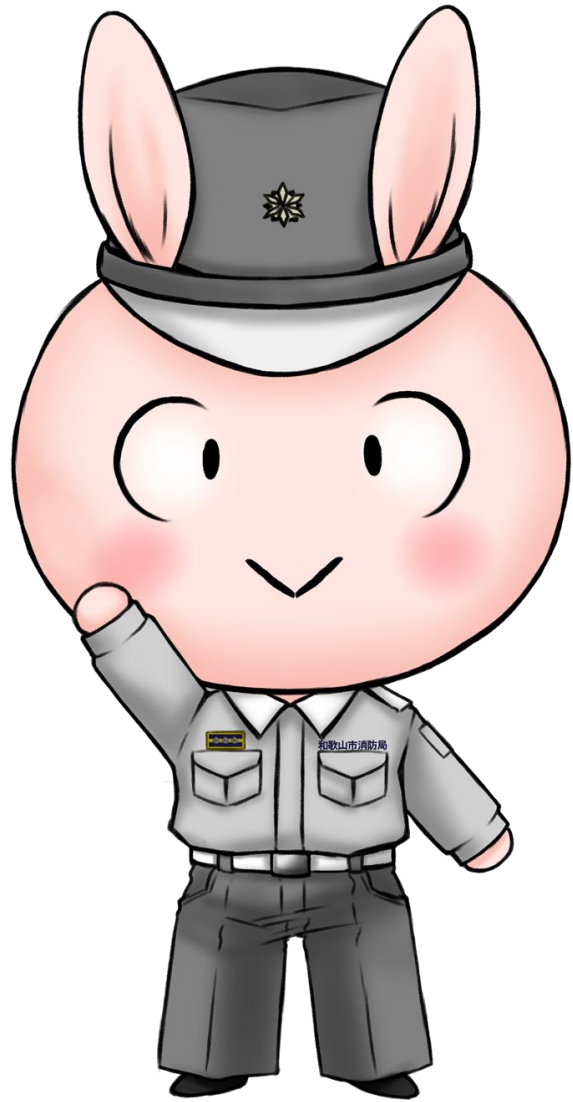
内 訳 月 別	火 災 件 数							焼 損 棟 数					り災世帯数				り死傷者		焼損面積 (㎡)			損 害 見 積 額 ( 千 円 )									
	合 計	建 物	林 野	車 両	船 舶	航 空 機	そ の 他 の	合 計	全 焼	半 焼	部 分 焼	ぼ や	合 計	全 損	半 損	小 損	災 人 員	死 者	負 傷 者	床 面 積	表 面 積	林 野 (a)	合 計	建 物	収 容 物	林 野	車 両	船 舶	そ の 他 の	爆 発	
合 計	36	26	0	5	0	0	5	41	7	5	5	24	27	8	2	17	45	5	12	956	19	0	53,922	39,474	12,975	0	1,401	0	72	0	
1 月	1	1						1			1								1			41	31	10							
2 月	2	2						2				2	1			1	1	1	1			27	23	4							
3 月	4	4						12	4	1	2	5	11	5		6	16	2	3	438	3		10,175	8,290	1,885						
4 月	3	2					1	2	1		1								90			10,576	9,835	740					1		
5 月	3	3						4		2		2	3	1	1	1	5		3	58			8,716	7,653	1,057					6	
6 月	3			2			1											1				618				617			1		
7 月	3	1		1			1	1			1							1				33				30			3		
8 月	3	3						4	1			3	3	1		2	4	1	1	181	1		11,114	8,829	1,708		519		58		
9 月	2			2																		223				220			3		
10 月	4	2					2	2				2	1			1	2					1		1							
11 月	3	3						3			1	2						2		3		7,372	2	7,370							
12 月	5	5						10	1	2	1	6	8	1	1	6	17	2		187	12		5,026	4,811	200		15				

15 東消防署火災統計表 令和3年

内 訳 月 別	火 災 件 数							焼 損 棟 数					り災世帯数				り死傷者		焼損面積 (㎡)			損 害 見 積 額 ( 千 円 )											
	合 計	建 物	林 野	車 両	船 舶	航 空 機	そ の 他 の	合 計	全 焼	半 焼	部 分 焼	ぼ や	合 計	全 損	半 損	小 損	災 人 員	死 者	負 傷 者	床 面 積	表 面 積	林 野 (a)	合 計	建 物	収 容 物	林 野	車 両	船 舶	そ の 他 の	爆 発			
合 計	15	8	0	1	0	0	6	14	3	0	2	9	13	3	0	10	27	4	1	238	0	0	12,443	9,766	2,656	0	15	0	6	0			
1 月	3	2					1	7	2			5	9	2		7	19	2		168			8,719	8,552	163				4				
2 月	2						2																										
3 月	1	1					1				1	1			1	2	1	1				40	9	31									
4 月	3	2		1			3	1		1	1	1			1	1			29			2,725	891	1,819		15							
5 月																																	
6 月	1						1																										
7 月																																	
8 月																																	
9 月	1	1					1				1	1			1	4						43	43										
10 月	3	1					2	1		1		1	1			1	1		41			914	270	642					2				
11 月																																	
12 月	1	1					1				1											2	1	1									

16 北消防署火災統計表 令和3年

内 訳 月 別	火 災 件 数							焼 損 棟 数					り災世帯数				り死傷者		焼損面積 (㎡)			損 害 見 積 額 ( 千 円 )								
	合 計	建 物	林 野	車 両	船 舶	航 空 機	そ の 他 の	合 計	全 焼	半 焼	部 分 焼	ぼ や	合 計	全 損	半 損	小 損	災 人 員	死 者	負 傷 者	床 面 積	表 面 積	林 野 (a)	合 計	建 物	収 容 物	林 野	車 両	船 舶	そ の 他 の	爆 発
合 計	26	12	0	4	0	0	10	19	8	0	4	7	8	4	0	4	21	3	3	817	26	2	58,278	51,959	5,700	0	493	0	126	0
1 月																														
2 月																														
3 月	1	1						1			1								2			19	8	11						
4 月	2	2						9	6		1	2	3	3			11	1	709	22	2	54,256	49,366	4,781				109		
5 月	1			1																		175				175				
6 月	2	1		1				1			1											15				15				
7 月	1			1																		312				300		12		
8 月	5	2		1			2	2				2	1		1	4						254	188	63		3				
9 月	2	2						2			1	1	1		1	1				3		27	1	26						
10 月	2						2															1						1		
11 月	7	1					6	1	1								1		18			61	57					4		
12 月	3	3						3	1		1	1	3	1	2	5	2	2	88	1		3,158	2,339	819						



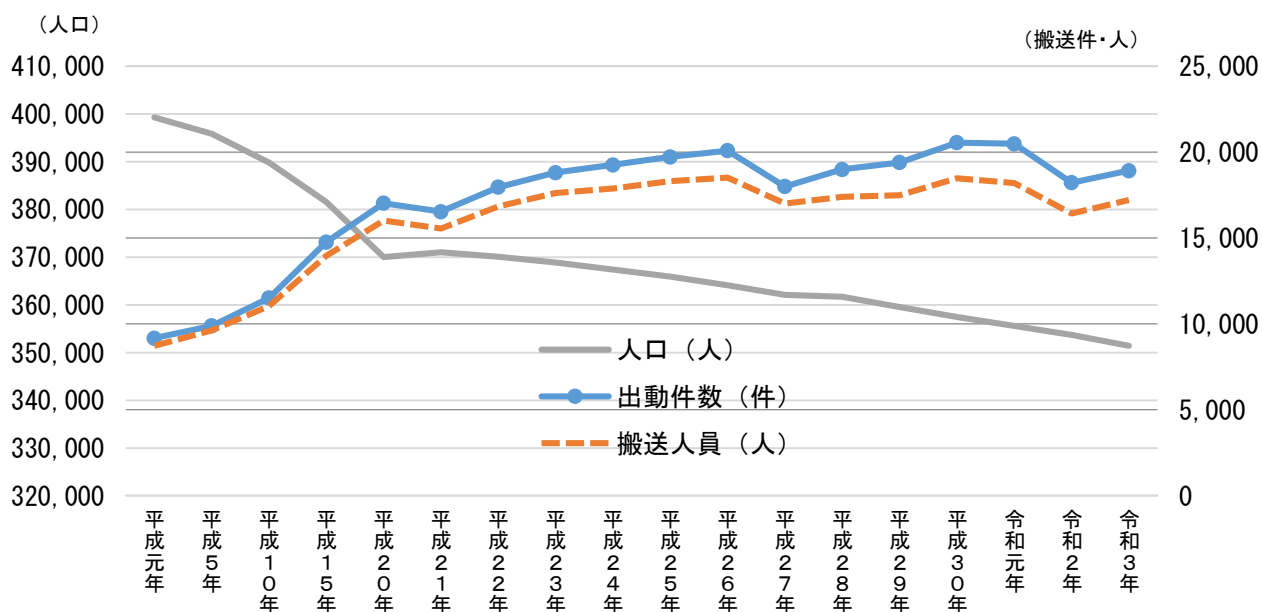
# 救 急 統 計

# I 救急出動概況

## 1 救急出動件数

令和3年中の救急出動件数は、前年（令和2年）に比べ704件増の18,925件、また、搬送人員は803人増の17,335人でした。

1日平均51.8件の救急出動で、和歌山市民20人に1人が搬送されたこととなります。

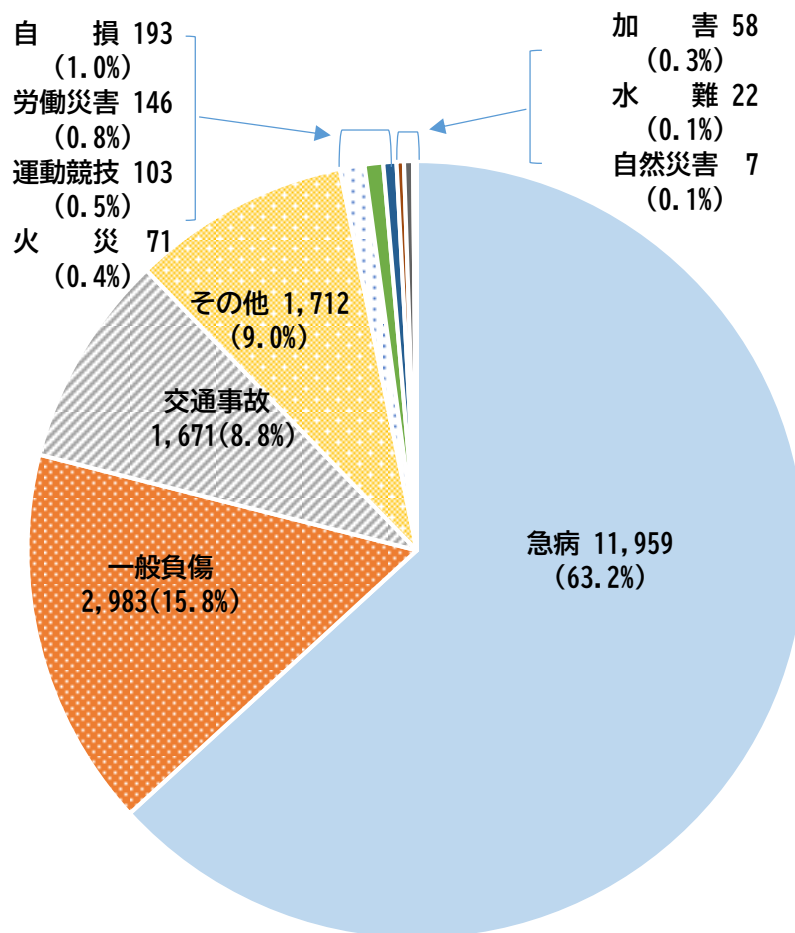


※ 人口は、和歌山市のホームページから（令和3年12月現在）

年 別	出動件数	搬送人員	年 別	出動件数	搬送人員
平成元年	9,173	8,726	平成25年	19,724	18,307
平成5年	9,891	9,614	平成26年	20,091	18,518
平成10年	11,509	11,049	平成27年	19,040	17,703
平成15年	14,767	13,963	平成28年	19,417	17,851
平成20年	16,539	15,563	平成29年	19,865	17,960
平成21年	17,029	16,016	平成30年	20,554	18,491
平成22年	17,962	16,834	令和元年	20,488	18,203
平成23年	18,814	17,631	令和2年	18,221	16,532
平成24年	19,260	17,888	令和3年	18,925	17,335

## 2 事故別件数

救急出動全体の63.2%が「急病」での出動となっており、続いて「一般負傷」「交通事故」の順となり、この3種別で、救急出動の87.8%を占めています。



その他の内訳	
● 転院搬送	1,277
● 医師搬送	212
● 資器材等搬送	6
● その他	217

令和3年  
救急出動件数 18,925件



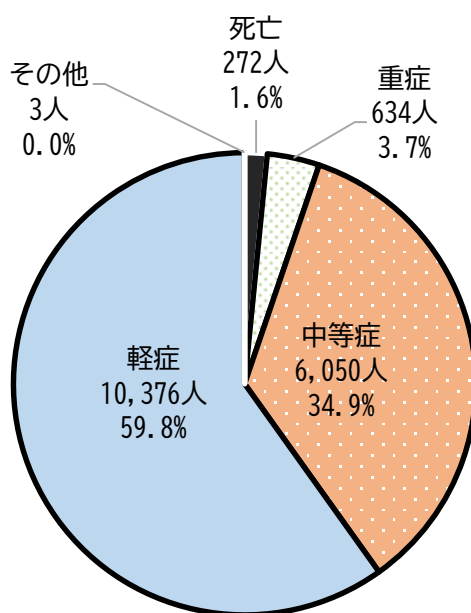
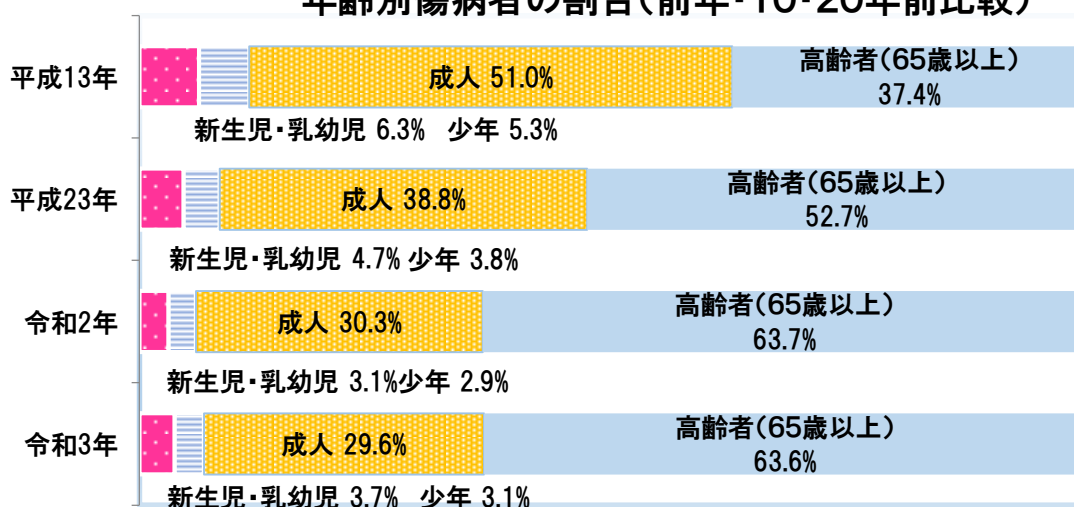
### 3 傷病者の年齢及び状況

搬送者を年齢区分で分けてみると65歳以上の高齢者の割合が、63.6%と約6割を占めています。

また、搬送した傷病者を程度別に分類すると軽症者が、全体の59.8%を占めています。

搬送した傷病者の傷病名を疾患（急病等）、外傷（交通事故等のケガ）別に分けると疾患別では、心疾患、呼吸器疾患、消化器疾患の順となっており、外傷（負傷した）部位別では、下肢、頭部、上肢の順となっています。（疾患別では、症状や徴候等診断名不明確を除いています。）

年齢別傷病者の割合(前年・10・20年前比較)



軽症:入院を必要としないもの  
 中等症:入院必要(20日以下)  
 重症:入院必要(21日以上)  
 死亡:初診時において死亡確認

傷病程度別搬送人員分布

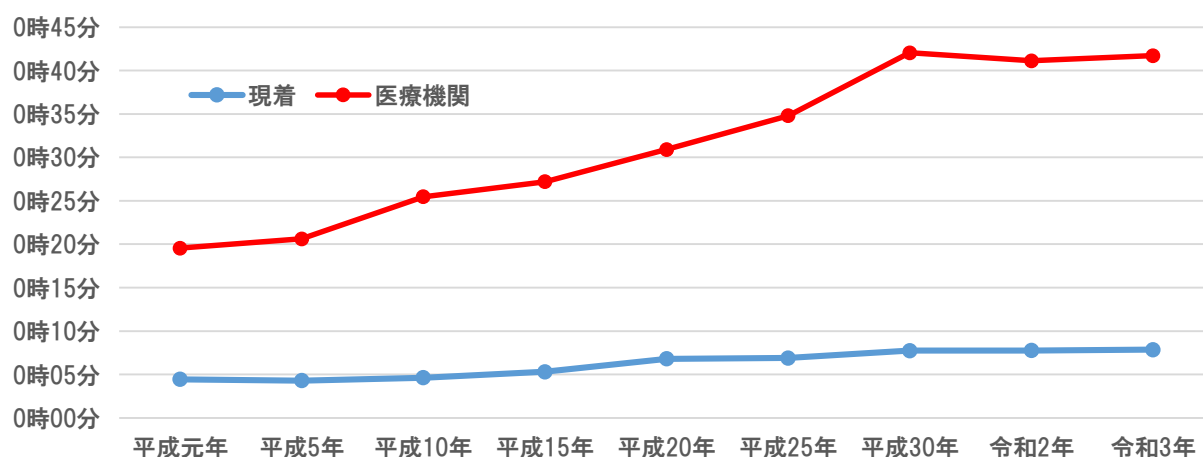
令和3年  
 搬送者数 17,335人

## 4 救急隊の現場到着時間及び医療機関収容時間

令和3年中の平均救急隊現場到着時間は、7分51秒で昨年と比べて5秒遅くなっています。

また、平均医療機関収容時間は、33分52秒で昨年と比べて31秒遅くなっています。

なお、平成元年と比べると、平均救急隊現場到着時間は3分25秒、平均医療機関収容時間は18分45秒遅くなっています。



	平成元年	平成5年	平成10年	平成15年	平成20年	平成25年	平成30年	令和2年	令和3年
現着	4分26秒	4分18秒	4分37秒	5分18秒	6分48秒	6分54秒	7分45秒	7分46秒	7分51秒
医療機関	15分07秒	16分19秒	20分51秒	21分54秒	24分06秒	27分54秒	34分18秒	33分21秒	33分52秒

## 5 医療機関の受入れ状況

令和3年の1人の傷病者に対する搬送医療機関平均問合わせ（交渉）回数は、1.34回となっています。この数字だけをみると直ぐに搬送医療機関が決定しているように思いますが、事例により11回も問合わせを行うこともあります。

重症以上の場合は1.11回と中等症や軽症例よりもスムーズな受け入れとなっています。

問合回数	1	2	3	4	5	6	7	8	9	10	11	計
軽症	7,637	1,674	639	278	104	25	14	2	1		2	10,376
中等症	5,170	579	190	69	24	11	4	1	2			6,050
重症	573	45	11	2	3							634
死亡	257	12	3									272
その他	2		1									3
計	13,639	2,310	844	349	131	36	18	3	3	0	2	17,335

## 6 救急隊の処置

病院前救護をより一層強化し、社会復帰率の向上や後遺症の低減を図ることを目的に、救急救命士の処置範囲が拡大され、心肺停止前の重度傷病者に対する

- ①血糖測定と低血糖発作症例へのブドウ糖溶液の投与
- ②静脈路確保と輸液（いわゆるショックの状態の方）

の2項目について、当局では、平成26年8月1日から運用を開始しました。

令和3年中、上記①の血糖測定は51件、低血糖の方へのブドウ糖投与は19件で、上記②の静脈路確保と輸液は23件でした。

上記①のブドウ糖投与では、19件中、17件の事案で意識状態の改善が認められました。

上記②の静脈路確保と輸液では、23件中、2件の事案で血圧の上昇や意識状態の改善が認められました。

## 7 応急手当普及啓発

令和3年に実施した応急手当普及啓発の講習（応急手当普及員講習を含む。）は全体で、152回、受講者数は、3,597人でした。

なお、平成8年から開始した普通・上級救命講習の延べ受講者は約75,000人、和歌山市民約5人に1人の割合で受講したことになります。

## 8 社会復帰率

令和3年に心肺停止の状態でも搬送した傷病者は415人で、心肺停止の原因が、心原性（心臓に原因がある）の方は225人、このうち、市民（家族・同僚等）の目撃（倒れるのを見た、音がしたので振り返ったら倒れていた等）がある方は76人でした。

さらに、この76人のうち、市民による応急手当が実施された方（45人）の社会復帰（倒れる前の状態に復帰）は5人で、社会復帰率にすると11.1%となっています。

## 9 常設型和歌山市救急ワークステーション

平成29年1月16日から日本赤十字社和歌山医療センターと、24時間体制の常設型救急ワークステーション（ドクターカー運用含む）の運用を開始しました。

救急隊員の知識・技術の向上を目的とした教育の拠点となり、必要に応じ医師が救急車に同乗し、ドクターカーとして運用することで、重症傷病者への早期医療介入により後遺症の低減を目指しています。

ドクターカー	出動件数	搬送人員	軽症	中等症	重症	死亡
令和元年	497件	354人	59人	179人	89人	27人
令和2年	283件	278人	62人	136人	66人	14人
令和3年	212件	123人	21人	71人	22人	9人

ドクターカーの出動基準については、あらかじめ設定しているキーワードに該当した（重症感のある通報内容）場合、ドクターカーが出動する方式を採用しています。該当した場合は、最寄りの救急隊とドクターカーが同時に出動し、連携しながら活動を行います。

### <令和3年ドクターカー出動・要請基準>

- (1) 重篤な虚血性心疾患等の循環不全事案
- (2) 重度の呼吸不全を疑う事案
- (3) 搬送に時間を要し、かつ、搬送中に血圧低下や呼吸状態が悪化する可能性があると思われる事案
- (4) 現場へ到着した救急救命士がドクターカーを必要と判断した事案
- (5) 指令課員が、切迫した通報と判断した事案
- (6) 多数傷病者の発生を疑う事案
- (7) 重症外傷を疑う事案
- (8) 閉じ込め事故や救出に時間がかかると予想される事案

## II 救急出動データ

### 1 月別・事故種別・出動件数・搬送人員

(単位:件、人)

月別	事故種別	火災	自然災害	水難	交通事故	労働災害	運動競技	一般負傷	加害	自損行為	急病	その他				合計
												転院搬送	医師搬送	資器材等搬送	その他	
1月	出動件数	5	0	2	131	12	4	250	4	15	1,034	103	17	0	22	1,599
	搬送人員	1	0	2	124	12	5	237	3	5	947	101	0	0	0	1,437
2月	出動件数	2	0	0	111	14	2	223	4	19	851	92	22	0	16	1,356
	搬送人員	1	0	0	105	14	2	212	4	13	791	91	0	0	0	1,233
3月	出動件数	6	0	3	136	10	7	208	4	22	933	107	22	0	9	1,467
	搬送人員	5	0	3	129	9	7	200	4	15	856	107	0	0	0	1,335
4月	出動件数	12	0	1	141	15	6	197	6	12	858	118	12	0	15	1,393
	搬送人員	0	0	1	137	15	6	185	5	6	809	118	0	0	0	1,282
5月	出動件数	10	0	1	113	12	5	213	4	16	938	96	11	0	17	1,436
	搬送人員	3	0	1	116	13	5	194	4	11	886	96	0	0	2	1,331
6月	出動件数	6	1	4	144	11	20	211	4	18	997	99	17	0	24	1,556
	搬送人員	1	1	2	147	11	21	195	4	17	935	99	0	0	0	1,433
7月	出動件数	3	0	2	153	15	14	271	6	14	1,126	100	17	0	17	1,738
	搬送人員	0	0	0	146	15	15	252	5	12	1,063	100	0	0	0	1,608
8月	出動件数	5	6	3	147	9	9	258	5	20	1,107	121	13	3	23	1,729
	搬送人員	1	6	3	141	9	9	245	3	15	1,011	121	0	0	0	1,564
9月	出動件数	1	0	1	135	8	10	246	3	14	1,002	109	12	1	22	1,564
	搬送人員	0	0	1	129	8	10	243	2	10	934	108	0	0	0	1,445
10月	出動件数	4	0	1	167	17	11	259	7	15	999	101	29	1	11	1,622
	搬送人員	1	0	0	161	17	10	253	6	8	943	101	0	0	0	1,500
11月	出動件数	7	0	2	129	10	10	325	4	13	974	123	16	0	19	1,632
	搬送人員	2	0	1	131	10	11	308	3	11	906	122	0	0	0	1,505
12月	出動件数	10	0	2	164	13	5	322	7	15	1,140	108	24	1	22	1,833
	搬送人員	4	0	0	160	13	5	307	6	10	1,049	108	0	0	0	1,662
合計	出動件数	71	7	22	1,671	146	103	2,983	58	193	11,959	1,277	212	6	217	18,925
	搬送人員	19	7	14	1,626	146	106	2,831	49	133	11,130	1,272	0	0	2	17,335

## 2 隊別・事故種別出動件数

(単位:件)

隊別	事故種別	火災	自然災害	水難	交通事故	労働災害	運動競技	一般負傷	加害	自損行為	急病	その他				合計
												転院搬送	医師搬送	資器材等搬送	その他	
中 消 防 署		11	1	7	281	19	23	437	10	27	1,639	243	126	4	31	2,859
南 分 署		14	2	4	188	25	8	384	4	18	1,466	129	3	1	29	2,275
宮前出張所 (専)		10	1	3	215	21	9	357	5	26	1,569	173	43		26	2,458
宮前出張所 (兼)					69	5	4	108	4	5	383	48	17	1	4	648
東 消 防 署		6			182	10	5	287	2	19	1,086	156	2		31	1,786
四箇郷出張所				1	86	7	8	159	4	11	751	114	1		14	1,156
岡 崎 分 署					80	6	3	158	2	1	523	46			5	824
河南出張所		1			49	11	2	87		8	439	25			3	625
北 消 防 署		14	1	2	228	18	21	438	5	27	1,747	148	3		33	2,685
加太出張所				5	33	3	4	105	5	13	371	17			7	563
紀 伊 分 署		10			102	11	4	177	2	15	764	76			10	1,171
鳴滝出張所 (専)		4	1		115	9	10	214	14	22	872	65	3		18	1,347
鳴滝出張所 (兼)		1	1		42	1	2	71	1	1	348	37			6	511
局・その他					1			1			1		14			17
合 計		71	7	22	1,671	146	103	2,983	58	193	11,959	1,277	212	6	217	18,925

### 3 隊別活動詳細

※覚知＝入電

		中署	南分署	宮前 (専)	宮前 (兼)	東署	四箇郷	岡崎	河南	北署	加太	紀伊分署	鳴滝 (専)	鳴滝 (兼)	局・その他	合計	平均
出動件数		2,859	2,275	2,458	648	1,786	1,156	824	625	2,685	563	1,171	1,347	511	17	18,925	
比率(%)		15.1	12.0	13.0	3.4	9.4	6.1	4.4	3.3	14.2	3.0	6.2	7.1	2.7	0.1	100.0	
1日平均 (件数)		7.8	6.2	6.7	1.8	4.9	3.2	2.3	1.7	7.4	1.5	3.2	3.7	1.4	0.0	51.8	
一件平均	覚知から 現場到着まで	7分32秒	8分12秒	7分47秒	8分00秒	7分37秒	7分35秒	8分18秒	8分53秒	7分46秒	9分09秒	7分29秒	7分37秒	8分00秒	9分13秒		7分51秒
	覚知から 病院収容まで	31分17秒	32分18秒	34分01秒	38分22秒	35分11秒	33分54秒	38分07秒	42分02秒	30分27秒	32分28秒	37分57秒	34分28秒	34分37秒	17分40秒		33分52秒
	覚知から 帰署まで	49分45秒	49分23秒	55分57秒	60分09秒	56分47秒	54分44秒	65分04秒	72分07秒	50分44秒	57分56秒	66分40秒	60分19秒	61分30秒	33分38秒		55分44秒
	現場出発から 病院収容まで	8分20秒	9分11秒	9分02秒	9分27秒	12分15秒	12分11秒	15分33秒	19分17秒	9分22秒	10分26秒	17分30秒	13分31秒	14分41秒	8分39秒		11分13秒
	病院収容から 病院引揚まで	12分45秒	11分11秒	14分32秒	14分33秒	11分32秒	11分29秒	11分59秒	11分16秒	11分57秒	14分25秒	11分29秒	12分52秒	12分10秒	10分55秒		12分25秒
	走行距離(km)	7.5	8.9	8.4	8.3	10.9	10.7	15.8	22.0	9.7	14.4	20.1	12.9	13.4	7.9		11.0
全走行距離 (km)		21,335.6	20,231.0	20,658.1	5,384.7	19,411.1	12,357.5	13,008.8	13,749.5	25,953.5	8,099.6	23,489.8	17,394.1	6,860.3	133.6	208,067.2	
全所要時間 (分)		142,221	112,357	137,515	38,977	101,410	63,278	53,618	45,071	136,239	32,618	78,072	81,243	31,429	572	1,054,620	

※ 鳴滝出張所(兼)については、平成27年4月から運用開始しています。

#### 4 医療機関開設者別・搬送人員

(単位:人)

医療機関開設者別		事故種別		合計	うち管外	
医療機関	救急告示医療機関	国立		2,681	3	
		公立		2,391	87	
		公的		7,751	2	
		私的病院		3,524	112	
		私的診療所		23		
		小計		16,370	204	
	その他の医療機関	国立				
		公立		97	17	
		公的				
		私的病院		804	6	
		私的診療所		64	1	
		小計		965	24	
	計	国立		2,681	3	
		公立		2,488	104	
		公的		7,751	2	
		私的病院		4,328	118	
		私的診療所		87	1	
	小計			17,335	228	
	その他の場所					
	合計				17,335	228

#### 5 救急告示医療機関一覧

	病院名	住所	電話番号
1	独立行政法人 労働者健康安全機構 和歌山労災病院	木ノ本9番地1	451-3181
2	公立大学法人 和歌山県立医科大学附属病院	紀三井寺8番地1	447-2300
3	日本赤十字社 和歌山医療センター	小松原通四丁目20番地	422-4171
4	社会福祉法人恩賜財団 済生会和歌山病院	十二番丁45番地	424-5185
5	医療法人やすだ 堀口記念病院	湊本町3丁目4番地1	435-0113
6	医療法人了生会 古梅記念病院	新生町5番地37	431-0351
7	医療法人三日月会 月山チャイルドケアクリニック	秋月482番地1	476-2300
8	医療法人 誠佑記念病院	西田井391番地	462-6211
9	医療法人匡慈会 伏虎リハビリテーション病院	屋形町1丁目11番地	433-4488
10	医療法人 橋本病院	堀止南ノ丁4番地31	426-3388
11	医療法人久仁会 宇都宮病院	鳴神505番地4	471-1111
12	医療法人裕紫会 中谷病院	鳴神123番地1	471-3111
13	医療法人友和会 今村病院	砂山南2丁目4番地21	425-3271
14	医療法人弘智会 上山病院	内原998番地	446-1200
15	和歌山生協病院	有本143番地1	471-7711
16	医療法人杏林会 嶋病院	西仲間町1丁目30番地	431-3900
17	医療法人愛晋会 中江病院	船所30番地1	451-0222
18	医療法人西村会 向陽病院	津秦40番地	474-2000
19	医療法人青松会 河西田村病院	島橋東ノ丁1番地11	455-1015
20	医療法人 須佐病院	吹屋町4丁目30番地	427-1111
21	医療法人曙会 和歌浦中央病院	塩屋6丁目2番地70	444-1600



## 6 覚知時刻別・事故種別出動件数

(単位:件)

事故種別 時間別	火災	自然災害	水難	交通事故	労働災害	運動競技	一般負傷	加害	自損行為	急病	その他				合計
											転院搬送	医師搬送	資器材等搬送	その他	
00 ~ 01	0	0	1	12	1	0	61	0	9	314	17	6	0	9	430
01 ~ 02	1	0	0	16	3	0	70	5	6	286	18	3	0	4	412
02 ~ 03	1	0	0	6	2	0	35	4	6	274	7	7	0	5	347
03 ~ 04	3	0	1	7	0	0	40	5	6	281	6	3	0	10	362
04 ~ 05	3	0	0	9	1	0	39	1	4	253	5	5	0	4	324
05 ~ 06	4	0	0	12	1	0	56	0	5	301	7	4	1	5	396
06 ~ 07	1	0	0	42	3	0	96	2	3	412	7	7	1	7	581
07 ~ 08	4	0	1	103	3	0	103	2	10	457	11	6	1	9	710
08 ~ 09	1	0	2	139	13	1	199	1	7	613	26	14	0	9	1,025
09 ~ 10	2	2	1	123	11	6	215	4	12	721	86	12	0	8	1,203
10 ~ 11	2	2	2	100	12	9	228	3	12	727	140	12	0	9	1,258
11 ~ 12	7	0	2	116	19	19	186	4	9	641	150	16	0	12	1,181
12 ~ 13	4	0	3	110	13	10	162	2	5	644	154	10	0	9	1,126
13 ~ 14	4	0	1	77	6	10	170	1	13	661	111	14	0	10	1,078
14 ~ 15	1	3	3	91	13	8	167	1	13	592	74	13	0	6	985
15 ~ 16	5	0	1	107	13	17	153	1	6	584	77	12	0	15	991
16 ~ 17	4	0	1	105	21	9	165	1	12	581	101	17	0	21	1,038
17 ~ 18	1	0	0	129	4	5	165	2	5	585	84	12	0	15	1,007
18 ~ 19	3	0	0	128	2	7	155	4	8	604	54	3	1	6	975
19 ~ 20	5	0	2	78	0	0	134	0	5	563	45	8	2	6	848
20 ~ 21	5	0	0	70	2	1	112	6	8	576	36	4	0	8	828
21 ~ 22	5	0	1	44	1	1	95	3	10	473	23	8	0	8	672
22 ~ 23	2	0	0	25	0	0	102	3	12	435	13	8	0	11	611
23 ~ 24	3	0	0	22	2	0	75	3	7	381	25	8	0	11	537
合計	71	7	22	1,671	146	103	2,983	58	193	11,959	1,277	212	6	217	18,925

## 7 覚知別・事故種別出動件数

(単位:件)

覚知別	事故種別	火災	自然災害	水難	交通事故	労働災害	運動競技	一般負傷	加害	自損行為	急病	その他				合計
												転院搬送	医師搬送	資器材等搬送	その他	
119(固定)		9		1	44	10	3	423	3	15	1,843	356	39	1	38	2,785
119(携帯)		34	6	12	1,424	95	57	1,695	44	132	6,404	50	100		130	10,183
119(IP)		17		1	87	39	41	827	5	30	3,593	838	67	5	26	5,576
加入(固定)		1		1	7			4		1	21	28			1	64
加入(携帯)		3						4		1	22		1		5	36
警察電話		5	1	7	71			13	4	12	22		3		14	152
駆付け					3		1	13	1	1	44				3	66
専用回線		1			7											8
事後聞知																0
自己覚知		1			27	2		4	1	1	8	5	2			51
衛星119																0
緊急メール																0
緊急FAX																0
その他					1		1				2					4
合計		71	7	22	1,671	146	103	2,983	58	193	11,959	1,277	212	6	217	18,925

## 8 発生場所別・事故種別搬送人員

(単位:人)

事故種別		発生場所別		住 宅	公衆出入の 場 所	仕 事 場	道 路	そ の 他	合 計
火	災			16		2	1		19
自 然	災 害				2		4	1	7
水	難				1			13	14
交 通	事 故			3	59		1,550	14	1,626
労 働	災 害					146			146
運 動	競 技				104			2	106
一 般	負 傷			1,650	647	15	406	113	2,831
加	害			30	7	2	8	2	49
自 損	行 為			106	8	3	9	7	133
急	病			8,187	2,292	275	337	39	11,130
その他	転院搬送				1,272				1,272
	そ の 他						2		2
合	計			9,992	4,392	443	2,317	191	17,335

## 9 年齢別事故種別搬送人員

(単位:人)

		火災	自然災害	水難	交通事故	労働災害	運動競技	一般負傷	加害	自損行為	急病	その他		合計
												転院搬送	その他	
新生児	生後28日未満							1			4	9	1	15
乳幼児	生後28日以上 ～7歳未満				28		1	163			418	20		630
少年	7～18未満				185		48	85		7	205	5		535
成人	18～25未満	2	1	1	217	11	15	43	8	25	310	14		647
	25～35未満	1	1	1	158	18	10	67	10	18	450	67	1	802
	35～45未満	2			139	17	17	84	6	17	466	50		798
	45～55未満	2	1	3	212	38	9	140	15	28	900	78		1,426
	55～65未満	2	1	2	196	23	3	204	2	6	911	104		1,454
高齢者	65歳以上	10	3	7	491	39	3	2,044	8	32	7,466	925		11,028
合計		19	7	14	1,626	146	106	2,831	49	133	11,130	1,272	2	17,335

## 10 診療科目別・事故種別搬送人員

(単位:人)

		火災	自然災害	水難	交通事故	労働災害	運動競技	一般負傷	加害	自損行為	急病	その他		合計
												転院搬送	その他	
外	科	19	6	12	1,219	90	68	1,847	43	128		33		3,465
整	形外科		1	2	384	52	36	955	6	1		86		1,523
脳	外科				20	4		26			749	171		970
内	科						1			3	6,681	236		6,921
小	児科										537	28	1	566
精	神神経科									1	130	7		138
産	婦人科										36	60	1	97
眼	科						1	2			11	1		15
耳	鼻咽喉科										92	6		98
泌	尿科										314	44		358
呼	吸器科										684	128		812
循	環器科										1,077	243		1,320
消	化器科										658	210		868
そ	の他				3			1			161	19		184
合	計	19	7	14	1,626	146	106	2,831	49	133	11,130	1,272	2	17,335

# 11 傷病程度別・年齢別搬送人員

(単位:人)

程度別 \ 年齢別	新生児 (生後28日未満)	乳幼児 (生後28日以上7歳未満)	少年 (7歳以上18歳未満)	成人 (18歳以上25歳未満)	〃 (25歳以上35歳未満)	〃 (35歳以上45歳未満)	〃 (45歳以上55歳未満)	〃 (55歳以上65歳未満)	高齢者 (65歳以上)	合計(人)	合計(%)
死亡			2	3	5	2	12	22	226	272	1.6
重症	1	5	3	5	5	12	42	53	508	634	3.7
中等症	11	62	39	69	126	155	332	441	4,815	6,050	34.9
軽症	3	560	491	570	666	629	1,040	938	5,479	10,376	59.9
その他		3								3	0.0
合計	15	630	535	647	802	798	1,426	1,454	11,028	17,335	100.0

## 12 発生地区別・出場件数

地区別	件数等		出 動 件 数	
	件数	比率(%)	件数	比率(%)
本 町	318	1.7		
広 瀬	385	2.0		
砂 山	400	2.1		
今 福	157	0.8		
城 北	586	3.1		
中 之 島	369	1.9		
新 南	390	2.1		
宮 北	454	2.4		
雄 湊	346	1.8		
芦 原	146	0.8		
吹 上	392	2.1		
大 新	335	1.8		
宮	1,201	6.3		
四 箇 郷	930	4.9		
西 和 佐	295	1.6		

地区別	件数等		出 動 件 数	
	件数	比率(%)	件数	比率(%)
和 佐	268	1.4		
小 倉	342	1.8		
岡 崎	354	1.9		
西 山 東	157	0.8		
東 山 東	105	0.6		
湊	201	1.1		
野 崎	842	4.4		
松 江	475	2.5		
貴 志	815	4.3		
木 本	631	3.3		
西 脇	639	3.4		
加 太	204	1.1		
宮 前	967	5.1		
高 松	380	2.0		
雑 賀	761	4.0		

地区別	件数等		出 動 件 数	
	件数	比率(%)	件数	比率(%)
和 歌 浦	418	2.2		
田 野	44	0.2		
雑 賀 崎	67	0.4		
安 原	351	1.9		
名 草	926	4.9		
三 田	339	1.8		
楠 見	999	5.3		
有 功	648	3.4		
紀 伊	624	3.3		
直 川	180	1.0		
川 永	313	1.7		
山 口	146	0.8		
市 外	25	0.1		
合計	18,925			

※ 出動が最も多い地区は宮地区( 6.3 %)、2番目は楠見地区( 5.3 %)、3番目は宮前地区( 5.1 %)です。

### 13 高速道路における救急出動状況

事故種別 \ 区分	出 動 件 数	不 搬 送 件 数	搬 送 人 員
交 通 事 故	31		37
急 病	10		7
一 般 負 傷	2		2
自 損			
火 災			
そ の 他	1		1
合 計	44	0	47

### 14 応急手当普及啓発活動実施状況

	消 防 局	消 防 協 会	応 急 手 当 普 及 員	合 計
	回 数	回 数	回 数	回 数
	人 員	人 員	人 員	人 員
普通救命講習 Ⅰ	4	54	22	80
	74	1,069	293	1,436
普通救命講習 Ⅱ	0	0	0	0
	0	0	0	0
上級救命講習		8	0	8
		134	0	134
救急のつどい	15	45	0	60
	900	976	0	1,876
応急手当普及員講習	2	0	0	2
	34	0	0	34
応急手当普及員再講習	2	0	0	2
	117	0	0	117
合 計	23	107	22	152
	1,125	2,179	293	3,597



## 15 応急処置・観察の内訳(資器材)

酸素投与	ネーザル	176
	フェイスマスク	760
	リザーバー付マスク	1,370
	バックバルブマスク	322
気道確保	用手	510
	異物除去	4
	口腔内吸引	157
	経口エアウェイ	
	経鼻エアウェイ	3
	ラリングアルチューブ	236
	気管挿管	14
	人工呼吸	104
聴診器の使用	呼吸音聴取	4,031
	心音聴取	65
	その他	776
体温管理	保温	11,325
	冷却	38
固定処置	頸椎カラー	475
	全身固定	170
	陰圧式固定マット	41
	副子固定	66
	その他	51

循環管理	心電図モニター	8,409
	血中酸素飽和度の測定	17,007
	血圧測定	16,463
	心肺蘇生	415
	除細動	33
	静脈路確保	145
	アドレナリン投与	52
拡大処置	血糖測定	51
	心肺停止前静脈路確保(ショック)	23
止血処置	心肺停止前静脈路確保(ブドウ糖)	19
	圧迫止血	318
被覆処置	止血帯	1
	創被覆	1,224
	熱傷被覆	15
	穿通性異物被覆	
在宅療法の継続	その他	10
	静脈	3
	切開	2
その他	以外	62
	産科処置	7
	精神科対応	3
	その他の処置	17,298

※ 同じ項目の処置においても重複があります。

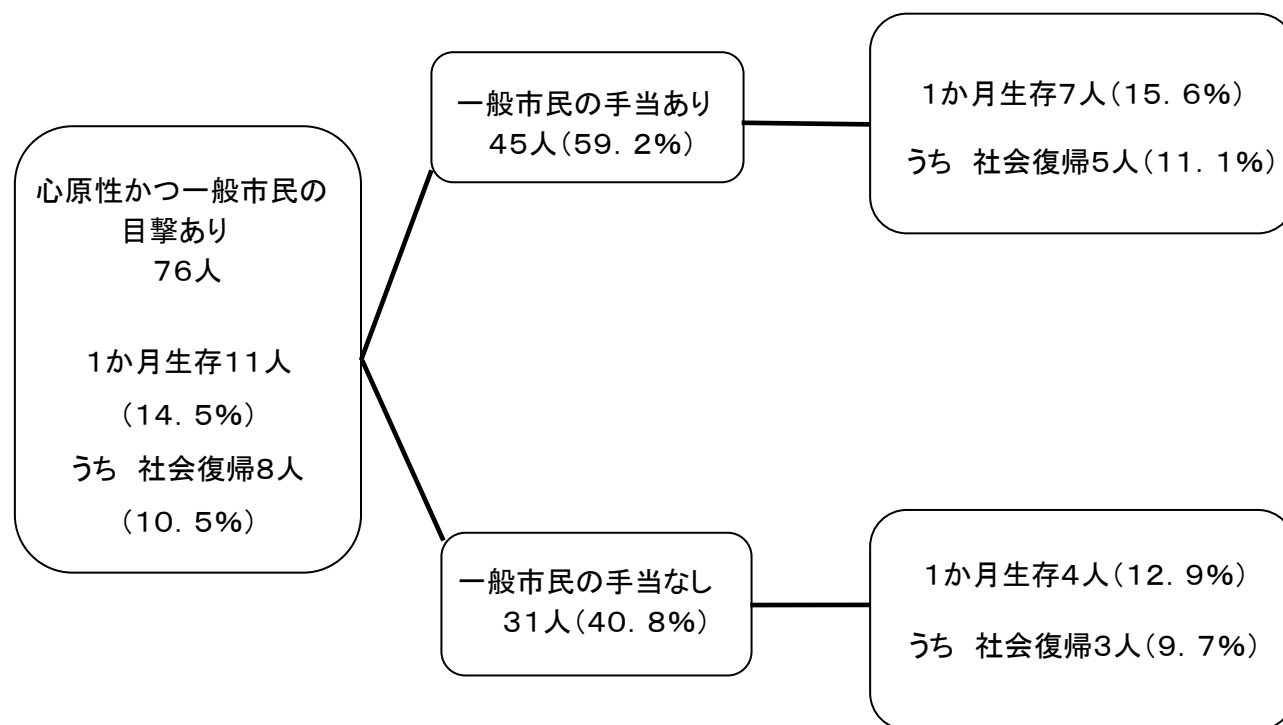
※ 応急処置の実施数と、使用資器材の数は同じではありません。

## 16 心肺機能停止の傷病者の社会復帰率

和歌山市で、令和3年中に救急搬送された心肺機能停止傷病者は、415人であり、うち心原性（心臓に原因があって心肺停止に陥った）の方は、225人でした。さらにこのうち、心肺機能停止の時点を一一般市民により目撃された方は、76人であり、その方々のうち1か月後の生存者は11人（14.5%）、社会復帰者は8人（10.5%）でした。

※心原性心肺機能停止傷病者数は救急蘇生統計を分析するうえで重要視されています。

※社会復帰とは、倒れる前の状態に復帰することです。



### <参考>

令和2年中に一般市民が目撃した心原性心肺機能停止傷病者数は 25,579 人であり、一般市民が心肺蘇生を実施した傷病者数は 14,974 人（58.1%）である。そのうち 1 か月後生存者は 2,273 人、1 か月生存率は 15.2%であり、心肺蘇生を実施しなかった場合の 1 か月後生存率は 8.2%となっている。

また、一般市民が心肺蘇生を実施した傷病者のうち 1 か月後社会復帰者は 1,530 人、1 か月後社会復帰率は 10.2%であり、心肺蘇生が実施されなかった場合の 1 か月後社会復帰率は 3.8%となっている。

（総務省消防庁 令和3年版 救急・救助の現況）



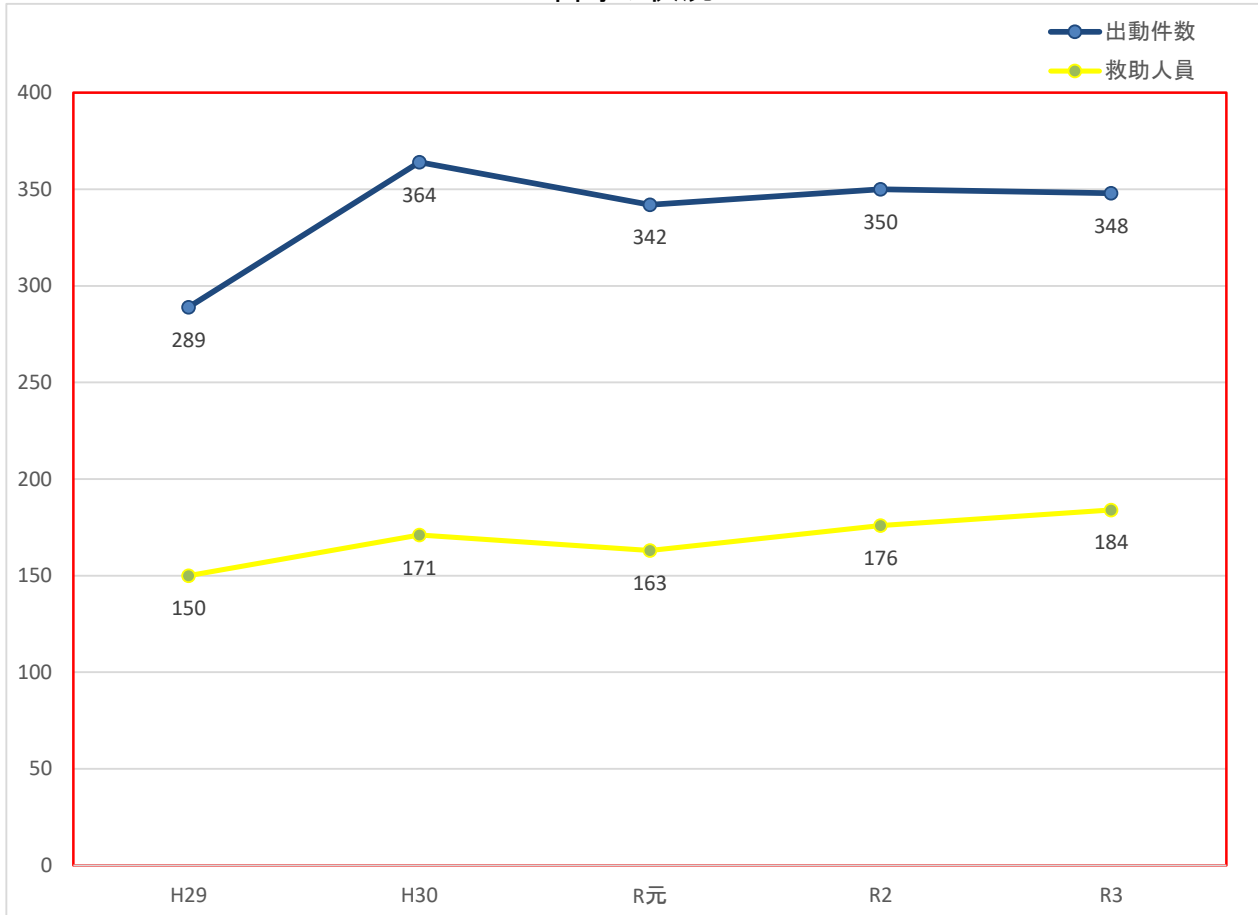
# 救 助 統 計

# 令和3年中の救助出動の概要

## 1 救助出動件数及び救助人員状況

令和3年中の救助出動件数は348件で、前年と比べ2件減少しました。  
救助人員は184人で、前年と比べ8人増加しました。

5年間の状況



年別	平成29年	平成30年	令和元年	令和2年	令和3年
救助出動件数(※1)	289(257)	364(316)	342(288)	350(310)	348(306)
救助人員(※2)	150(145)	171(163)	163(158)	176(171)	184(171)

※1( )内は、火災以外の救助出動件数

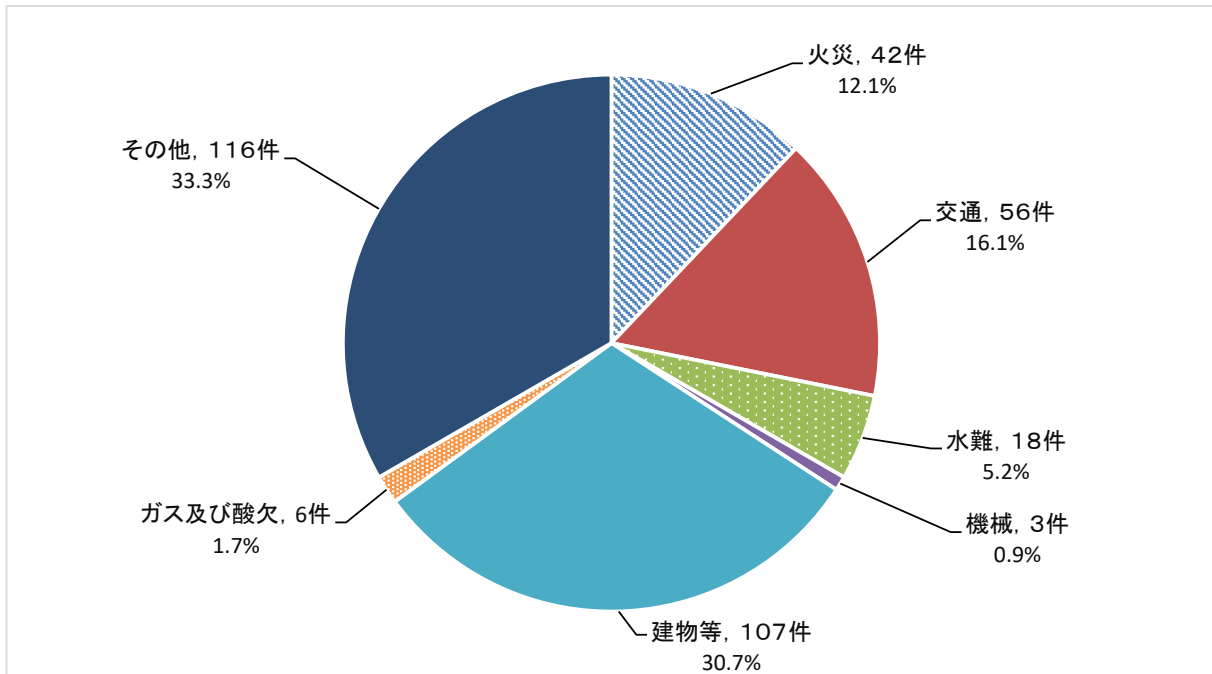
※2( )内は、火災以外の救助人員数

## 2 事故種別ごとの救助出動状況

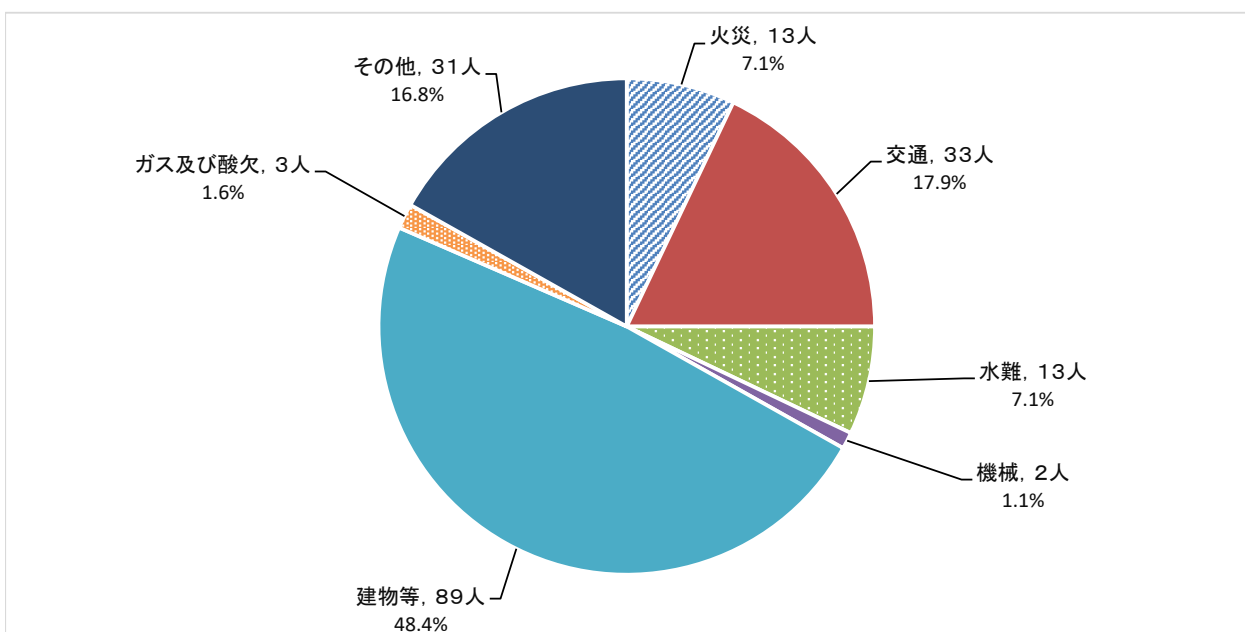
事故種別ごとの救助出動については、火災が42件、火災以外が306件でした。

事故種別ごとの救助人員については、火災が13人、火災以外が171人で、そのうち建物等による事故が89人と最も多く、全体の48.4%でした。

### (1) 救助出動件数



### (2) 救助人員状況



## (3) 月別状況

		火災	交通	水難	自然	機械	建物等	ガス及び酸欠	破裂	その他	合計
1月	出動件数	4	8	2			12			12	38
	活動件数	2	6	1			11				20
	救助人員	2	6	1			11				20
2月	出動件数	1	8				3			8	20
	活動件数		5				3				8
	救助人員		6				3				9
3月	出動件数	4	3	2			8			10	27
	活動件数	2	1	1			4			4	12
	救助人員	3	1	1			4			4	13
4月	出動件数	7	4			2	5	1		13	32
	活動件数		3			1	4	1		3	12
	救助人員		3			1	4	1		3	12
5月	出動件数	2	5	1		1	16	3		11	39
	活動件数	1	2	1		1	11	1		3	20
	救助人員	1	2	1		1	11	1		3	20
6月	出動件数	2	1	3			13			8	27
	活動件数			3			11			2	16
	救助人員			3			11			2	16
7月	出動件数	1	5	2			8			9	25
	活動件数		1	1			8			1	11
	救助人員		1	1			8			1	11
8月	出動件数	4	6	1			8	1		7	27
	活動件数	2	3	1			6	1		3	16
	救助人員	2	3	1			6	1		3	16
9月	出動件数	3	5	1			13			7	29
	活動件数		2	1			11				14
	救助人員		4	1			11				16
10月	出動件数	2	4	2			6			9	23
	活動件数	1	3	2			6			1	13
	救助人員	1	3	2			6			1	13
11月	出動件数	5	5	2			4			10	26
	活動件数		4	2			3			4	13
	救助人員		4	1			3			4	12
12月	出動件数	7	2	2			11	1		12	35
	活動件数	4		1			11			2	18
	救助人員	4		1			11			10	26
合計	出動件数	42	56	18		3	107	6		116	348
	活動件数	12	30	14		2	89	3		23	173
	救助人員	13	33	13		2	89	3		31	184
出動人員(※1)		1,612	922	427		56	1,597	86		2,386	7,086
出動車両台数(※2)		436	261	117		14	435	24		664	1,951

※1 各事故種別ごとに出動した人員の総数

※2 各事故種別ごとに出動した車両の総数

## (4) 覚知時刻別出動件数

	火災	交通	水難	自然	機械	建物等	ガス及び酸欠	破裂	その他	合計
00 ~ 01			1			1			2	4
01 ~ 02		2				3			3	8
02 ~ 03	1	2				2			4	9
03 ~ 04	2	2	1			4			4	13
04 ~ 05	1	1				2			2	6
05 ~ 06	2					2			3	7
06 ~ 07	1	1				1			3	6
07 ~ 08	1	2	1			5			10	19
08 ~ 09		3	1			5			6	15
09 ~ 10	2	4	1			5	1		6	19
10 ~ 11	2	4	1			7			5	19
11 ~ 12	3	4	2			6			7	22
12 ~ 13	3	4	1			7			1	13
13 ~ 14	4	4	1			8			2	19
14 ~ 15		1	1			5	2		5	14
15 ~ 16	5	1	1		1	7			11	26
16 ~ 17	1	4	2		2	4			9	21
17 ~ 18	1	6				5			9	21
18 ~ 19	3	2	1			5			4	15
19 ~ 20	2	4	2			6	2		3	19
20 ~ 21	2	3				5	1		7	18
21 ~ 22	2		1			7			3	13
22 ~ 23	2	1				1			4	8
23 ~ 24	2	1				4			3	10
合計	42	56	18		3	107	6		116	348

## (5) 発生場所別救助事故状況

	火災	交通	水難	自然	機械	建物等	ガス及び酸欠	破裂	その他	合計
屋内	住居	22				102	2		63	189
	他屋内	8	1		3	5			10	27
道路	高速道路		7							7
	他道路	2	38						3	43
水面	内水面			13					2	15
	外水面			5						5
山岳									4	4
その他の屋外	10	8					4		30	52
地下										
その他		2							4	6
合計	42	56	18		3	107	6		116	348

## (6) 救助(搬送)人員の傷病程度状況

	火災	交通	水難	自然	機械	建物等	ガス及び酸欠	破裂	その他	合計
死亡	2	2	4			1				9
重症	1	2	2			3			1	9
中等症	3	5	2			35			6	51
軽症	1	16	1		2	23			11	54
合計	7	25	9		2	62			18	123

### 3 方面別・地区別救助事故発生状況

方面別	地区別	出動件数	方面別	地区別	出動件数
第1方面	本町	10 (10)	第3方面	宮	28 (28)
	城北	10 (10)		四箇郷	14 (11)
	広瀬	5 (2)		西和佐	3 (3)
	雄湊	9 (8)		和佐	8 (7)
	大新	10 (8)		小倉	5 (5)
	新南	4 (4)		岡崎	9 (7)
	吹上	6 (5)		東山東	1 (0)
	砂山	10 (7)		西山東	3 (3)
	宮北	4 (4)		小計	71 (64)
	中之島	10 (10)		第5方面	湊
	芦原	5 (4)	野崎		8 (7)
	今福	1 (0)	松江		6 (5)
	小計	84 (72)	木本		10 (7)
	第2方面	高松	4 (3)		貴志
雑賀		15 (12)	西脇		14 (14)
雑賀崎		2 (2)	加太	9 (9)	
和歌浦		5 (4)	小計	73 (65)	
宮前		13 (12)	第6方面	楠見	9 (9)
三田		6 (5)		有功	9 (9)
名草		17 (14)		直川	5 (5)
安原		6 (6)		川永	9 (7)
田野	2 (2)	紀伊		7 (5)	
小計	70 (60)	山口		7 (6)	
出動件数合計		348 (306)	市域外		46 (41)
					4 (4)

※( )内は、火災以外の出動件数

### 4 市域外における救助出動状況

事故種別	出動件数	救助人員	延べ出動人員	延べ出動車両
交通事故	3件	0人	62人	17台
その他の事故	1件	0人	15人	4台

### 5 高速道路における救助出動状況

事故種別	出動件数	救助人員	延べ出動人員	延べ出動車両
交通事故	7件	2人	138人	38台

### 6 救助訓練実施状況

※全小隊の実施状況

	1月	2月	3月	4月	5月	6月	7月	8月	9月	10月	11月	12月
体力及び基礎練成	586	542	561	546	614	599	604	557	569	576	557	570
	2,292	2,074	2,240	2,132	2,370	2,324	2,320	2,147	2,233	2,284	2,228	2,250
ロープ結索法訓練	924	855	891	864	974	968	953	879	919	943	925	926
	8	4	7	8	10	8	4	5	6	13	5	5
救助訓練	39	16	29	33	45	33	17	20	24	56	20	15
	16	5	13	13	19	15	10	12	12	21	8	8
救助訓練	134	181	151	130	142	52	59	58	48	81	108	104
	611	777	618	551	609	226	247	248	206	396	513	483
	353	491	415	338	380	135	146	165	145	210	306	252

※上段:実施回数、中段:実施延べ人員、下段:実施延べ時間



和 歌 山 市 消 防 局  
和歌山市八番丁12番地  
電話073-422-0119(代)

冊子内のウサギのマスコットは、和歌山市消防局マスコットキャラクター「和びっとちゃん」です。

多くの市民の声を大きな耳でキャッチし、その声を消防行政に反映します。



和歌山市消防局