

市有施設のバリアフリーについて

□調査期間 令和4年1月11日～1月21日

□調査の趣旨 本市では、公共施設等にバリアフリー化の推進を務めているところです。市有施設の利用実態や満足度を把握し、今後の設営に活かすため皆様のご意見をお聞きます。

□対象者数 1048 人(令和4年1月11日現在)

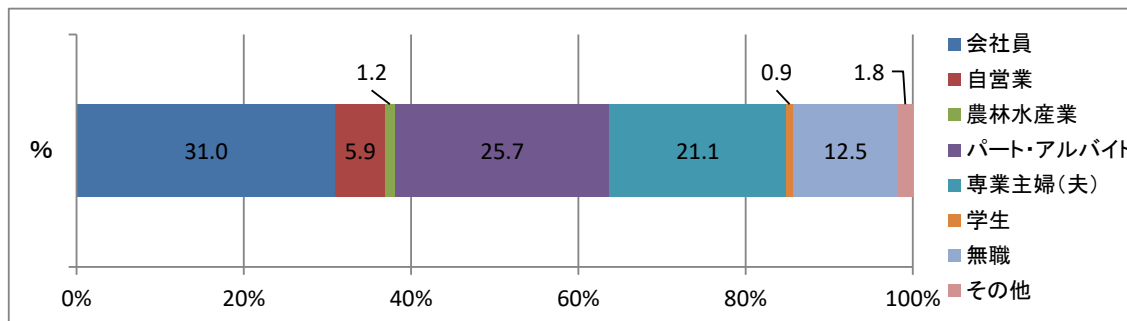
□回答者数 768 人

□回答率 73.3 %

(図および表中の比率は、少数点第2位を四捨五入して表示しています。したがって、内訳を合計しても100%に合致しない場合があります。)

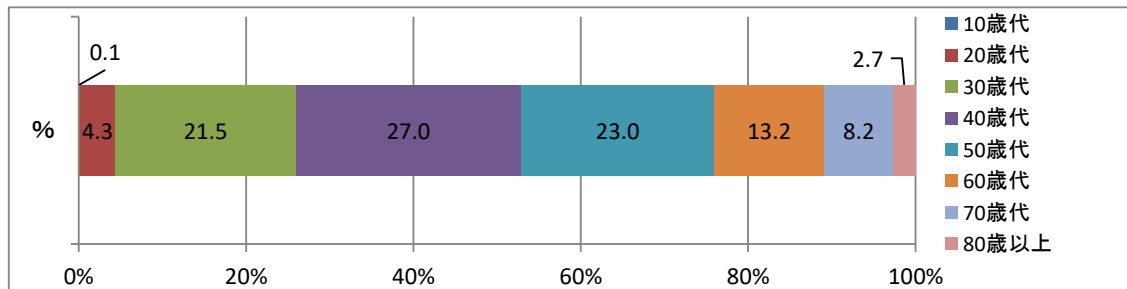
【職業】

内訳	人数	%
会社員	238	31.0
自営業	45	5.9
農林水産業	9	1.2
パート・アルバイト	197	25.7
専業主婦(夫)	162	21.1
学生	7	0.9
無職	96	12.5
その他	14	1.8
合計	768	100.1



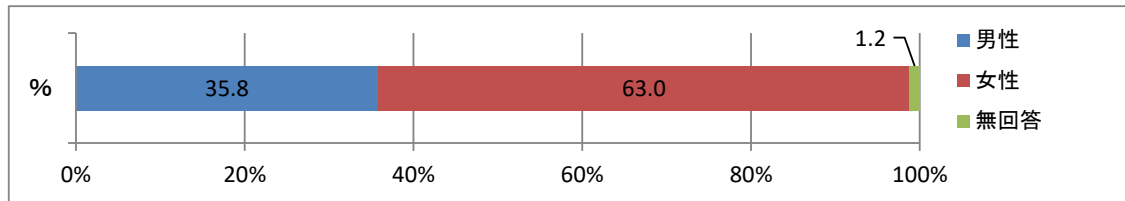
【年齢】

内訳	人数	%
10歳代	1	0.1
20歳代	33	4.3
30歳代	165	21.5
40歳代	207	27.0
50歳代	177	23.0
60歳代	101	13.2
70歳代	63	8.2
80歳以上	21	2.7
合計	768	100.0



【性別】

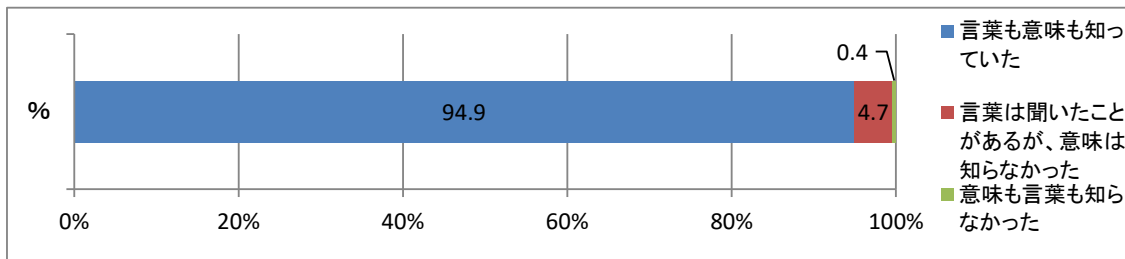
内訳	人数	%
男性	275	35.8
女性	484	63.0
無回答	9	1.2
合計	768	100.0



【問1】「バリアフリー」という言葉とその意味を知っていますか？

バリアフリーとは、世の中に存在する物理的、社会的、制度的、心理的な障害(バリア)、情報面での障壁などを取り払い、障害者・高齢者・妊婦等が不便なく暮らすことができるようにするという考え方です。

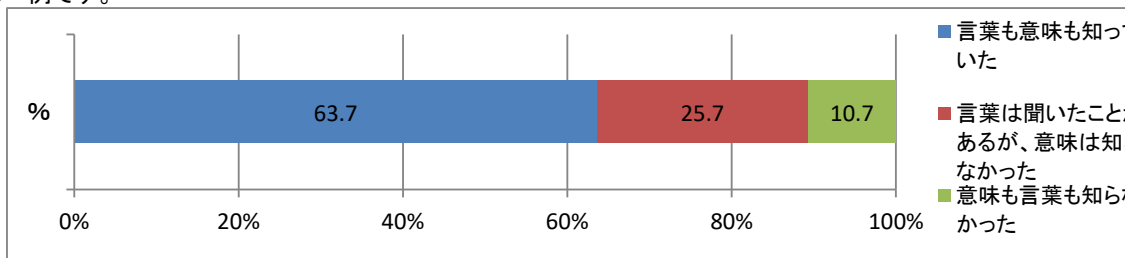
内訳	人数	%
言葉も意味も知っていた	729	94.9
言葉は聞いたことがあるが、意味は知らなかった	36	4.7
意味も言葉も知らなかった	3	0.4
合計	768	100.0



【問2】「ユニバーサルデザイン」という言葉とその意味を知っていますか？

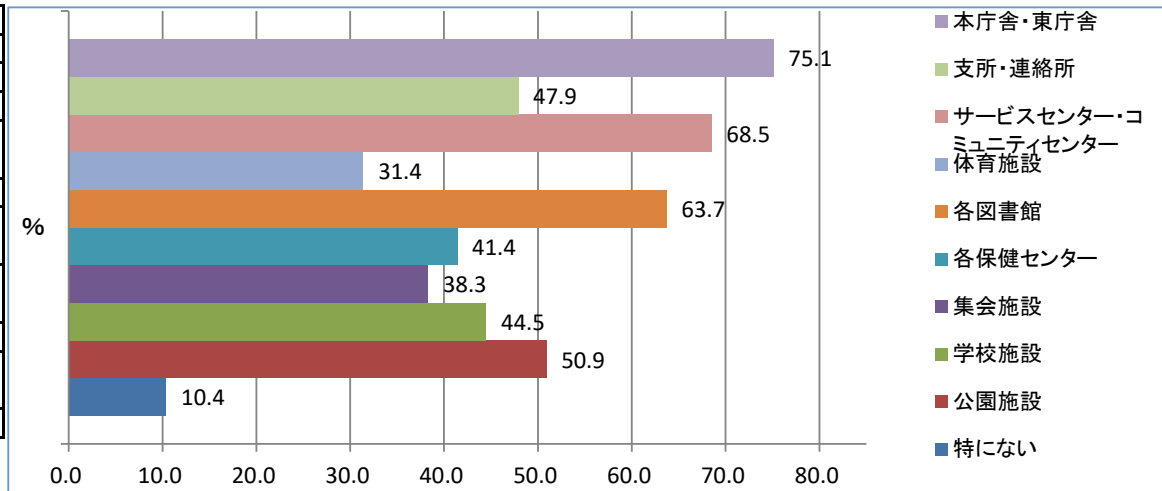
ユニバーサルデザインとは、年齢、性別、障害の有無にかかわらず人々が製品や施設、生活環境等を利用しやすいよう、はじめからデザインする考え方です。段差が生じないようにフロアを設計すること、また、最初からスロープやエレベーターを設置することは一例です。

内訳	人数	%
言葉も意味も知っていた	489	63.7
言葉は聞いたことがあるが、意味は知らなかった	197	25.7
意味も言葉も知らなかった	82	10.7
合計	768	100.1



【問3】 利用されたことのある市有施設をお選びください。

内訳	回答数	%
本庁舎・東庁舎	577	75.1
支所・連絡所	368	47.9
サービスセンター・コミュニティセンター	526	68.5
体育施設(体育館・プール・テニスコート等)	241	31.4
各図書館	489	63.7
各保健センター	318	41.4
集会施設(市民会館・アートキューブ等)	294	38.3
学校施設(保育所・小学校・中学校等)	342	44.5
公園施設(公園・観光施設・グラウンド等)	391	50.9
特になし	80	10.4



【問3-1】 「本庁舎・東庁舎」の設備の使いやすさについて、どのように感じていますか？(対象577人)

	非常に満足	満足	どちらとも言えない	不満	非常に不満
出入口	28	222	243	66	14
通路	23	192	239	102	12
階段	19	163	266	106	18
エレベーター	25	216	244	67	18
便所	18	114	234	155	48
駐車場	22	133	210	165	41
授乳及びオムツの交換ができる場所	12	59	407	56	19
カウンター	24	194	287	53	9
案内板	19	178	290	70	13
ベンチ	20	153	316	68	12

【問3-2】 「支所・連絡所」の設備の使いやすさについて、どのように感じていますか？(対象368人)

	非常に満足	満足	どちらとも言えない	不満	非常に不満
出入口	14	148	152	36	11
通路	13	131	169	37	8
階段	9	93	207	36	13
エレベーター	8	73	228	23	12
便所	10	68	213	44	17
駐車場	11	100	147	76	23
授乳及びオムツの交換ができる場所	5	38	247	33	17
カウンター	10	123	187	29	6
案内板	10	96	208	29	9
ベンチ	7	79	210	35	16

【問3-3】「サービスセンター・コミュニティセンター」の設備の使いやすさについて、どのように感じていますか？(対象526人)

	非常に満足	満足	どちらとも言えない	不満	非常に不満
出入口	49	324	129	15	3
通路	42	325	138	9	3
階段	35	258	206	12	4
エレベーター	35	254	209	9	5
便所	44	237	188	30	13
駐車場	56	269	126	48	17
授乳及びオムツの交換ができる場所	24	120	331	16	9
カウンター	33	236	223	16	3
案内板	30	220	234	20	5
ベンチ	29	200	250	22	7

【問3-4】「体育施設」の設備の使いやすさについて、どのように感じていますか？(対象241人)

	非常に満足	満足	どちらとも言えない	不満	非常に不満
出入口	12	92	109	18	6
通路	12	89	117	15	4
階段	9	70	130	18	6
エレベーター	9	53	150	14	4
便所	7	55	119	39	16
駐車場	8	77	109	31	9
授乳及びオムツの交換ができる場所	4	26	166	23	7
カウンター	8	56	151	16	2
案内板	8	54	148	19	4
ベンチ	8	56	143	19	8

【問3-5】「各図書館」の設備の使いやすさについて、どのように感じていますか？(対象489人)

	非常に満足	満足	どちらとも言えない	不満	非常に不満
出入口	88	284	97	12	4
通路	78	279	112	12	2
階段	72	253	138	15	3
エレベーター	72	240	150	16	2
便所	86	249	113	26	5
駐車場	50	196	148	74	16
授乳及びオムツの交換ができる場所	41	129	274	18	2
カウンター	67	247	149	13	1
案内板	61	219	173	21	4
ベンチ	64	213	183	16	4

【問3-6】「各保健センター」の設備の使いやすさについて、どのように感じていますか？(対象318人)

	非常に満足	満足	どちらとも言えない	不満	非常に不満
出入口	28	147	104	26	7
通路	28	147	110	22	4
階段	23	123	132	27	5
エレベーター	21	114	151	15	6
便所	27	120	126	30	6
駐車場	30	134	104	35	8
授乳及びオムツの交換ができる場所	22	91	173	12	7
カウンター	23	125	140	15	6
案内板	23	117	137	27	5
ベンチ	20	108	156	21	4

【問3-7】「集会施設」の設備の使いやすさについて、どのように感じていますか？(対象294人)

	非常に満足	満足	どちらとも言えない	不満	非常に不満
出入口	18	110	136	18	5
通路	17	105	143	14	5
階段	16	91	155	20	3
エレベーター	15	87	160	16	4
便所	17	82	147	28	8
駐車場	12	71	150	37	13
授乳及びオムツの交換ができる場所	10	38	201	17	5
カウンター	14	77	169	12	3
案内板	16	77	165	17	4
ベンチ	16	79	167	14	4

【問3-8】「学校施設」の設備の使いやすさについて、どのように感じていますか？(対象342人)

	非常に満足	満足	どちらとも言えない	不満	非常に不満
出入口	18	120	153	37	9
通路	17	125	151	35	7
階段	14	113	159	38	10
エレベーター	10	45	218	35	21
便所	14	71	155	68	26
駐車場	10	42	147	88	48
授乳及びオムツの交換ができる場所	7	26	227	41	22
カウンター	10	47	228	27	16
案内板	12	55	210	35	18
ベンチ	11	41	225	35	16

【問3-9】「公園施設」の設備の使いやすさについて、どのように感じていますか？(対象391人)

	非常に満足	満足	どちらとも言えない	不満	非常に不満
出入口	21	133	199	22	5
通路	20	115	220	16	5
階段	16	73	255	22	6
エレベーター	13	48	280	22	6
便所	11	67	171	79	55
駐車場	17	71	184	71	39
授乳及びオムツの交換ができる場所	8	35	244	52	31
カウンター	8	52	275	24	10
案内板	11	79	245	31	10
ベンチ	15	104	202	49	11
水飲み場	12	57	237	58	18

問4 問3で「不満」「非常に不満」にチェックを入れたものがあれば、施設名とその理由をお書きください。

- 本庁舎、鳴神公園
- 本庁舎・東庁舎は駐車場・階段・連絡通路・便所の環境がとても悪い。公園施設で便所の環境が良い所はほぼ無い。検査員や清掃員の配備だけでなく、設備改善をして欲しい。バリアフリー化されていても、環境が悪いと使いたくないと思う。
- 和歌山市の図書館の駐車場は不便だと思うから。
- 吹上の保健所、エレベーターがなかなか来ない。来ても、狭いから乗れないことがよくある。階段が狭い。不特定多数の市民が利用する施設とは思えない。
- 中央コミュニティセンターですが、駐車場が停めるところを見つけられないことが多い。
- 古い施設であったり、公園などは、トイレなどの清潔感が少ないところがある。
- 公園のトイレは、なんとも言い難いが、汚れているときはとても汚れている(利用者の方に問題がある)。
- 衛生面、新しさ
- 秋葉山プール・岡公園
- 学校のトイレは汚すぎる。どこも。
- 西保健センター、受付カウンターがない。受付するにはどうしたらいいか、分からない。
- 公園に行っても駐車場がないので不便。学校の出入口の道が狭い。
- 本庁舎、コミセン(中央、北、河西、河北、河南、東)、和歌山市民図書館、コミュニティセンター図書室、木本連絡所、中保健センターなど利用していますが、いずれも障がい者にとって行きやすい設備になっていない。障がい者の方からの意見を直接聞いて行政に活かしてほしい。
- 市役所本館のトイレ、あれはあかんと思います。バリアフリーの観点からもそうですが、あのトイレで職員さんは満足しているのでしょうか？行ったことはないですが、市長や議員が使うトイレだけ近代化されてるのでしょうか。職員さんの使うトイレも今風に改善すべきです。あれでは仕事をする気が失せます。もちろんバリアフリーの観点からも。
- 便所が狭いことと、本庁は古い。
- 子連れで行くところには、オムツ交換台(出来ればゴミ箱も)は必須。
- 駐車場が少なくて遠い。
- 市役所自体が古いので仕方ないと思うのですが、トイレがもっと明るく広ければ良いかと思います。
- 汚い(不衛生)場所が多い。
- 市役所の駐車場と建物の行き来がしにくい。
- 公共のトイレの掃除を徹底、洋式にしてほしい。オムツ替えや授乳室のないところや、ベビーカーを使いにくいところも多い。
- 授乳室やオムツ交換するところが汚かったり狭かったりする。
- どのトイレも狭く、タイル貼りで濡れたところが多く、使いづらい。車椅子で行くのは無理。
- 最近、トイレが完備され始めたのはいいですね。観光を考えれば、案内板とトイレは印象度に影響しますね。次に駐車場ですか。
- 1. 本庁舎北出入口、2. 市役所東庁舎への本庁舎からの接続。エレベーターが分からず階段を使った。3. 大谷公園は整備良好、和歌山城公園について、天守閣下への表坂裏坂は高齢者は登れません。また案内板、ベンチも少ないです。

- 市役所本庁舎は不清潔。駐車場からの動線にもっと工夫できないか？トイレも清潔感をだしてほしい。
- 高津公園のトイレが綺麗ではない。
- コミュニティセンター、保健センターの駐車場が間隔が狭いように感じます。庁舎は、通路も狭くまたトイレも使用し難い感じがあります。
- 本庁舎の通路・階段はわかりにくい。
- どの施設も案内板が見にくく、どこで何をしているのか一目でわかりにくい。カウンター前が整理整頓されていない時が多い。
- 図書館・和歌山城ホールで駐輪場が少ないのか、場所が分からない。
- 小学校に授乳室がないため。
- 小学校の駐車場がなくて不便。
- 市役所本館～東館通路が狭すぎて衝突が起きる。一方通行にすべき、トイレ位置を変更すべき。
- 駐車場が狭い、トイレが少ない、おむつ交換できる台があるかわからない。
- 市民図書館、公園はほぼすべて、支所・連絡所はほぼすべて、学校施設はほぼすべて、集会施設はすべて知らないが知っている範囲はほぼすべて不満、本庁舎。
- 学校に駐車場は期待していない。
- 公園に設置された簡易便所のため、清掃が行き届いておらず、不衛生に感じる。
- 本庁は全て使いにくい。わかりにくい。
- 駐車場の不便さ。
- 衛生的な面や、十分な広さの確保などがなされていないように感じた。
- 具体的にどの施設というわけではないが、駐車場から施設入口までの動線が、高齢者や障害者には辛いのではと思うことはよくあります。
- 立体駐車場が不便
- ベンチの破損・汚れが気になった。
- 駐車場が遠かったり、トイレが汚かったりする。
- 駐車場がない。
- 子供が生まれてから、こんなに大変出かけにくい所が多いとは思わなかった。違う立場の人の事を考えて施設を作るのは難しいが、重要であるとする。
- 設備が古いところや無いものがある。
- 市役所の駐車場が停めにくい。事故になりそう。トイレが狭く床が汚く使いづらい。
- 本庁舎の駐車場が元々あるものと新しくなったものがあるが、車高が高い車が入れない。
- 東庁舎は本庁舎からの連絡通路が非常にわかりにくい。動線を床に書いてはどうか。各施設のトイレが狭かったり古くて衛生面が気になったりする。
- 河西コミセンは、道路により寸断され使いづらい。東側の駐車場をサービスセンターで使用できるようにすれば利便性がよくなるのではないのでしょうか。
- どのトイレもあまりきれいなところはない。狭い。中央コミュニティセンターも公園も駐車場がいつも空いていない。市民図書館は駐車場が遠い。
- 駐車場が停めづらい。
- 本庁舎の駐車場。狭くて、車を駐車しにくい。
- 砂山連絡所、砂山小学校
- 中学校のトイレが汚い。
- 支所や小学校には駐車場がない。
- 市役所の駐車場が狭い。
- 学校の水飲み場の場所を把握していない子供達が居ました。有っても衛生的にどうかかなと感じた所がありました。学校の学童のお迎え時の、保護者の車を停める場所が無いと怒っている方達がいまして。困っていました。数年前の事ですが。
- 市民図書館、以前は駐車場からすぐだったので今は不便になったように思う。
- 市立小学校では、運動会など長時間学校に滞在しなければならない時、下の子の授乳やオムツ交換にとっても困りました。学校ですから、当然授乳やオムツ交換スペースが無いことは理解していますが、駐車場も無いので車で行くことも出来ず、パーソナルスペースの確保にとっても困ります。一時的に保健室が借りられたら良いのにといつも思いますが、お願いして良いものか悩んでしまい、いつも声を掛けることが出来ません。授乳やオムツ交換が必要な兄弟児がいる家庭限定の少数的な意見でしょうから、声をあげることも憚られて肩身が狭く感じます。
- 支所は老朽化が目立っているから。
- 東部コミュニティセンター図書室についての回答です。トイレが古い。おむつ台が狭い。施設全体的に子供向けでない。
- トイレが人のわりには数が少ないように思う。
- 河南サービスセンター：おむつ替えや小さい子連れのトイレが行きづらかった。小倉保育所：駐車場が狭すぎる。

- 施設名とか言うより、特に東庁舎は案内板等、庁舎自体がお下がり社屋なので圧迫感とごちゃごちゃ感が否めない。各施設によってはトイレ等が今だに和式しかない所や数が足りてない所もあったりするので整備して欲しい。
- トイレ関係は古いところが多いので、子連れだと行きにくかったり子供が嫌がったりするため不満にしました。費用もかかるので難しいと思いますが、公園のトイレは綺麗に、そして点検や清掃をまめにしてもらえると嬉しいなと思います。最近だと岡公園のトイレが詰まっていたり水が溢れたそうです。
- 弘西公園のトイレは女性にとって使いにくいです。
- 河南コミセンのトイレが古い。
- 支所、連絡所の通路やトイレがとても狭く使いづらい。2階に上がるのも一苦労するため規模の大きな平屋を作って欲しい。
- 駐車場がない、もしくは遠い。
- 吹上の保健センター、上に行く案内板がわかりにくかった。
- 新こども総合支援センター、新しい施設で綺麗で良かった。エレベーターはベビーカーを乗せたらパンパンで苦しかった。小さい子供を支援するようなオムツを替えられる場所や授乳できる場所がなかったのが残念。中保健センター、古い施設で昭和でボロく暗く汚い。バリアフリーとは程遠く、不便で仕方ない。夜間の緊急医療センターもあるのに、早く立て直してバリアフリー対応、清潔にして欲しいと思います。
- トイレが汚い。公園に駐車場がない。
- ウォッシュレットの洋式でなかった。
- 本町公園、野良猫の糞尿が多く、子供を安心して遊ばせることができない。
- 設備が古い。
- 本庁舎のトイレがとても汚いし、洋式トイレも増やすべきである。また、1Fの待合室も狭隘で改善する必要がある。
- 広瀬支所、もう少し駐車場が広くて台数が多く停められればよいと思う。
- コミュニティセンターは新しい建物のため、施設の設備が整っています。支所などは駐車場が停めにくいです。
- 幅が全体的に狭い傾向にある。
- 使いづらい。駐車場は、狭い。
- 雑賀小学校、駐車スペースがない。
- 庁舎は暗くて寒いイメージ。トイレも古い。
- 公園施設のトイレは初めはきれいですが、日にちがたつと散らかっていたりトイレトペーパーが無かったり汚れていたりとか入りづらいです。
- トイレが古い所。
- 衛生面が気になる所がある。駐車場は狭い、または有料だと利用しにくい。
- あらゆる施設でトイレの清潔さが足りない。全体的に老朽施設が多く散見される。
- 駐車場が狭く、混雑していて、ベビーカーを利用するのが大変でした。通路やエレベーターも狭く、ベビーカーを押していると他の方に迷惑をかけました。
- 数が少ない、汚い、利用しにくい。
- プールの駐車場は子供が小さい時だったので泳ぎ疲れてからの移動の遠さがたいへんでした。
- 園部公園、駐車場が無かったように思います。
- 市役所の駐車場が狭くて暗くて見づらくて不便。
- 本庁舎、東庁舎は駐車場からの動線がわかりにくくて迷うので改善してほしいです。
- 古い建物はほぼ全て、オムツ交換台が冷暖房のついていないところがあったり、子連れでトイレを利用しにくい構造になっている。公園のトイレも新しくなったのに、オムツを変える場所がない。対象の幅が狭すぎる。なにかを作る時、お役所の方だけの意見ではなくて、市民の声を参考にしてほしい。
- 東部コミュニティセンター、全体的に建物と設備が古い。図書の本は、新しいものが少ない。公園、駐車場が足りない。
- 市役所のトイレがとても汚い。
- 学校施設にバリアフリーなどのなされている設備があまりないため。
- 秋葉山公園、駐車場なし。県の施設と隣接する場合、もっと連携してよ。
- 市役所のエレベーター内に各階の案内図が無く不便。
- 和歌山市役所や支所は古い設備が多く、通路が狭かったり暗かったりすると感じています。
- 本庁舎、東庁舎の駐車場は正面側を通るとどこにあるのかわからない。中央コミュニティセンターは駐車場に停められる台数がすくない気がします。使いやすさとは違うかもしれませんが、どこの小学校も若竹などのお迎えの時間に道に停める人が多く邪魔になっている。かといって、若竹のお迎えは仕事帰りそのまま寄りたいため、車で行きたいです。市民図書館は駐車場が有料だし、少し離れているので子供に行きたいと言われても気軽に行けない。
- 市の施設はトイレが汚い場所が多い。掲示板もあまり目に入らない場所にあるのか、掲示板の存在すら知らない所が多い。駐車場も狭い所が多い。

- 汚い。
- 市役所の東庁舎と本庁舎をつなぐ一階通路が狭い。紀の川緑地公園のトイレが汚く利用しにくい。
- ○図書館駐車場→不足しているのと、無料ではないから ○保健所トイレ→子供の健診をする施設なのだから、大荷物の親子が入れる広い個室や荷物置き台、ベビーカー置き場、子供用トイレ、子供用水道など、小さい子連れの親子のことを考えた施設に変わって欲しい。○公園トイレ→保健所トイレ同様、公園は子供がたくさん来る所なのだから、子連れ親子や子供のことを考えたトイレに変わって欲しい。また、公園は外遊びをしているのだし、コロナなのだから、ハンドソープを置いて欲しい。
- 本庁、学校のトイレは汚い、古い。
- きたない。
- トイレが古く、使い勝手が悪い。
- 清掃が不安。
- 狭い。
- 子供関係の課に行ったけども、狭い。何処の課もだけど、椅子を引いて座ったら後ろの違う課の人と背中が近く、ベビーカーが通りにくかった。
- 駐車場が狭い。
- 老朽化に伴う使いにくさ。和歌山城ホールのような新施設以外は、本庁舎などかなり古くなっており、トイレなどは新施設のもの比べるとかなり見劣りする。こういうアンケートだから答えるが、老朽化でも耐震さえきちんとしてくれていたら、不満はないです。
- 市駅の図書館の駐車場、無料にしてほしい。ゆっくり読めない。
- 市役所：ほとんどの場所が薄暗く、築年数のこともあり天井も低く、昔のタバコの臭いが染みついているように思います。支所：上記同様、古さによる使い勝手の悪さ。和歌山城ホール：新築間もないが、残念ながらとにかく使い勝手が悪い。各学校：かなり対応は進んでいると思いますが、まだまだ一般の方が使用するには問題があるように思います。
- 次郎丸公園の便所が汚かったので。
- 河西コミュニティセンターの1階にトイレが欲しいですね。市の施設なので、市民が使用しやすいのが1番だと思います。
- 不潔、暗い。
- 市民図書館は駐車場から施設の建物まで遠く、駐車料金もかかるので頻繁に行く気にならない。
- 市役所は数年前に行ったきりなのでそれ以降はどうなってるかわかりませんが、本館から東館にいっ道のりが入り組んで狭くて分かりにくかったです。また学校設備に関しては、土地やお金の問題もあると思いますが、公立校は来客用の駐車スペースが無いため、体調不良で迎えにいかなければいけない時、路駐をせざるを得ないので少しずつ改善して欲しいなと感じています。
- 全体的に和歌山市の施設のトイレは汚ない。他府県はもっと綺麗です。民間施設は綺麗になってきている。
- 市民図書館、砂山保育所、秋葉山公園
- 東庁舎に行くのに本庁の駐車場に停めるのが不便
- トイレは綺麗でないと思う。有料にでもしたらと思う。
- 浜宮小学校。一昨年、校舎の南側トイレが洋式化されたが北側がまだ。
- スロープなど有るのですが、私は健常者なので申し訳ないですが、よくわかりません。
- 保健センターは健診時に駐車場が混むので、中々止められなくて困った事を思い出します。
- エレベーターなどない学校が多い。少しの間停められる駐車場もない。
- 雑賀支所／自転車もとめづらい、古い。雑賀小学校／古い、作りがおかしいからどこまで土足かもわかりづらい、トイレが古い。
- 木本小学校→建物が古すぎる。
- 本庁舎のエレベーターが狭くてこわい。エレベーター裏のトイレは清潔ではあるが、寒くて行きたくない。建物が古いから仕方ないとは思いますが、魅力的ではないです。市民図書館のエスカレーターが一方通行なのが不便。重い本を持った子供連れはエレベーターを使う前提なのかと思い、エレベーターを待つも2台しかないので来ない上にベビーカーでは狭い。駐車場から遠いので、本を運ぶカートがあればいいのになと思っています。ひとり15冊借りると、母子で45冊になり、帰りは本当につらいです。学校の廊下は雨の日非常に滑りやすく、何度か転倒しました。雨の日は行きたくないです。避難所になるのであれば、ツルツルのあの素材をすぐに変えてほしい。公園のトイレも整備されてきたと思いますが、せせらぎ公園など公園がほしいです。
- 主立って「此処です」とは云えませんが、大抵の公園のベンチは砂で汚れて居たり『座る』ものとしてではなく、使用されて居るので、そのまま座ることは憚られます。
- 和佐小学校 全体的に狭すぎる。
- 本庁舎・東庁舎、全体的に暗く、汚いイメージ、トイレも怖い。気持ちも暗くなる。
- 小学校はトイレ改修が進んできたが、まだまだ古いトイレがある。駐車場もないため、とても不便。地域の公園に車椅子で出かけようとしても駐車場もないため、他府県に比べて公園設備が遅れている。
- 駐車場は狭くて駐車しにくい。トイレは臭いし古臭い。

- 和式トイレが多く使いづらい。公園トイレが死角になりやすく暗く怖い。特に学校は手洗いに湯が出ると良いと思う。
- 南コミュニティセンター→駐車場のイベントがある時などは常時満車状態で、満車を知らせる案内板もなく停めるのに苦労する。本庁舎→駐車場の暗くて、大変停めにくそうに感じるので利用したことがない。また、トイレの手洗いの水道栓が確か手動式だったように思うので、コロナ禍もあり自動式にしてほしい。
- 便所が少ない。
- 第8緑地
- 駐車場がせまい。
- 東公園ではガードマンが居ない。
- 市役所の便所がわかりにくい。駐車場が離れていて使いにくい。同じビル内が望ましい。
- 市民プールの駐車場の距離が遠い。
- エレベーターが無い。トイレの出入口に段差あり。
- 一階の本庁舎から東庁舎へ行く通路が狭い。エレベーターを職員用と来客用で分けてほしい。ほぼ職員と乗り合わせるから、止まる階が多い。
- 学校内駐車場が一般的に無い、少ない。
- 市役所本庁舎のトイレは、古くて、暗く、いくらキレイに掃除して下さってもあまり効果がない。
- 和歌山市はきれいな公共施設が少ない。
- 本庁の立体駐車場の階段が狭くて危険。また、トイレが暗く古い。小学校のトイレの臭い。
- 雑賀崎支所→立地条件悪すぎ。支所に行く階段が危険だし、高齢者には無理。駐車場無い。バリアフリー、ユニバーサルに反してます。本庁に電話したり、手続きに行くと支所を案内されますが、本庁に行く方が楽と言っても支所を案内する職員がいるのは見直していただきたいです。本庁→1階のトイレ汚い(最近、綺麗に改造されてるなら良いです)。西側に障害者用駐車場がありますが、西側出入口は障害者用向けになっていない。南コミセン→建物前の駐車場狭い。和歌山城ホール→大ホールのトイレ少ない。高齢者の方からはトイレの表示が分かりにくいとの声を聞きます。
- 東部コミュニティセンター。トイレが狭く換気が悪そう。
- 市役所といえば和歌山市の顔ともいうべき場所なのにトイレが古臭く、通路までもが暗い。最先端とは言わないがもっと改善すべき場所であると思います。
- 和式のトイレは仕方ないとして、スリッパが、家で履くようなスリッパでした。用意していただいているところ申し訳ないですが、ちょっと残念でした。
- 市役所のトイレ、通路が古めかしく薄暗い。市民図書館のエスカレーターへの設置に不満(なぜ下ると上るとどちらかしかないのか。そしていちいち回り込まないといけないのが面倒くさすぎる)
- 集会施設は使うことがないし、新しい図書館には1回しか行ってないし、出張所は遠くへ行ってしまし、年齢は行くし、せつかくの公共施設を使わせていただく機会が無くなりました。
- せせらぎ公園のトイレ設備がひどすぎる。手洗い場もほぼ無いに等しい。
- 駐車場の幅が狭い。
- 公園のトイレは全てのトイレ
- 市役所の駐車場が狭くて怖いので行きにくい。
- 本庁舎・一階トイレ、エレベーターはストレッチャーが入るのか？学校・災害時、避難所として障害者・高齢者が利用できるトイレなどがあるのか。
- 屋外にあるトイレが寒い。
- 本庁舎、コミセンのベンチが少ない(とくに本庁舎は来訪者が多いので)。本庁舎の立体駐車場が苦手。市街地なのでスペースがなく、仕方ないと思いますが。
- 県立図書館 トイレも使いやすいとは言えないし、狭い。授乳できるところもないし、おむつ替えもきちんとした場所がそんなにない。
- トイレ。中の面積(大の方)。1階が狭い、2階は満足(北コミュニティセンター)。便座カバーは古い。
- 大新地区会館
- 市民体育館の靴箱は、どこまで土足OKなエリアなのかわからない。敷物がある場所は土足禁止となる場合、土足禁止エリアが一部途切れる。
- 広瀬連絡所は駐車場が小さくて駐車出来ない時が多々ある。しばらく待っていても空く気配がない。
- 本庁舎:古いのは仕方ないとしても、雑然としていて、不潔で、寒くて、暑くて、「できる範囲で精一杯なんとか良くしよう」という情熱や誠意が感じられません。バリアフリーの前に、まずはそこからではないでしょうか。和歌浦アート・キューブ:そもそもカッコ良さ重視で利便性は置き去りの設計だと思うのですが、建て直さずにバリアフリー化する画期的な方法があるのでしょうか？
- 駐車場が狭い。コミュニティセンターの駐車場の数が少ない。
- おむつの交換台については、困らない程度のもので、便利なものではなかった記憶があります。
- 本庁の駐車場の利便性
- 通路が狭い、ベンチが座りにくい。案内板が消えたままなど。
- ベンチが壊れている。
- 市役所本庁舎から東庁舎への連絡が分からない。市役所の階段も場所が分かりづらい。

- 図書館という中のコミュニティのなかでは、本の種類が少ない。
- 駐車場がない所が多い。トイレが汚い。
- 幅が狭いような気がするし、車椅子や身体の不自由な人には使いにくいように思える。
- 暗い感じがする。
- 駐車場が狭く不便
- 市役所1Fと東庁舎の通路とトイレが最悪。バリアフリーでもないし、ぶつかりそうになるし、臭いし、人通りが多い。西側に障がい者用駐車場があるが、西側の入口がスロープがちやんと無いのと、その後2枚のガラス扉が引き戸じゃないから開けられない。だからといって、立体駐車場は停めてから庁舎への道が凸凹してて危ない。3階くらいに繋がる通路もあるが、スロープが長すぎる。
- 清潔さがない。
- 市役所の2階建ての駐車場、2階からの階段が降りづらいです。立体駐車場の方は、車を停めた所から出入り口までの通路がなく、危ないと思います。
- 公園には基本的に駐車場がない。トイレも大人用があっても小さい子供用もしくは子供用便座がない。授乳室やオムツ替えができないところが多く、これが揃ってる公園は市内では四季の郷公園以外ないと思います。
- 東部サービスセンターをたまに利用しますが、案内板？ベンチ？どこにあった？で感じですけど。
- 市役所自体の老朽化なので仕方ないと思いますが、階段がどこにあるのかわからず、人に聞かないと窓口にたどり着けない。
- 市民図書館へだけ行きたいときに駐車場が遠く、入れるのも大変なため、新しくなってからあまり行かなくなった。そんなに広くなくてもよいので、市民図書館の近くに専用の駐車場がほしい。
- 市民図書館。見栄えばかり気にしてる。
- 高松小学校古過ぎて、階段は危険かと思う。
- 学校施設のトイレと駐車場については、改善が必要だと思う。
- 不便
- トイレが古かったり汚い施設が多く、利用したいと思えない。授乳室がないところや、あっても椅子だけだったりすると満足に使用できない。
- 中央コミュニティセンターの入り口の階段。転けて、ケガしました。
- 河西公園(河西プール近く)はたくさん人が遊びに来るのにトイレが少なすぎだと思う。小さい子供は和式トイレを怖がるので、洋式トイレを増やしてほしい。
- バリアフリーは出来ていないし、点字表示もなく階段がやたら多い。
- 中保健センター：駐車場が狭い。高津公園：駐車場がない。
- 支所などは駐車場が大変不便です。
- ほとんどの公立の学校は駐車場がなく、緊急で行くときなど不便。四肢に障害のある生徒はエレベーターがないので階段では不便。
- 河西公園までの道路が狭い。河西サービスセンターの駐車場が狭い。中央コミュニティーセンター内の案内が分かりにくい。河北コミュニティーセンターのおむつ交換など、ベビールームが整っていない。エレベーターが少ない。本庁舎、東庁舎のベビールームが整っていない。トイレが使いづらい。駐車場が、入りにくい。案内が分かりづらい。
- 駐車時間を延ばしてほしい。
- 本庁舎、駐車場が止めにくい。トイレに清潔感がない。支所、駐車場が少ない。図書館、トイレの仕様が古い。空調が夏は暑い冬も暑い。保健センター、エレベーターが狭い。学校全てにおいて不満。
- 古くて利用しにくい。駐車場は車間距離が狭くて駐車しにくい。混む。
- 市役所の駐車場新しなり使い慣れないせいか通路が狭く感じる。また本庁、東館共に暗い。案内所に聞いてもわからない人もいる。
- 公園内の階段大小に関わらず、すべてに手摺を設けて欲しい。
- そのものが無い。ある場合でも遠い、汚いなど。
- 公共施設なのに、無料の駐車場が無い施設が多すぎる。
- 暗い。汚い。使いたいと思えない。
- 市役所の通路、階段が狭く人と対向するとき不便です。支所、保健センター、コミセンは比較的新しいところを使用しているので綺麗で使いやすいと思います。
- 中央コミセンの駐車場はすぐいっぱいになって、図書室を利用するのに停められない時が多い。和歌山市民図書館は駐車場が遠くて不便。
- 中央コミュニティセンターで、前向き駐車を、と書かれているのが困ります。運転が下手なので、発車させる時のことを考えると前向きでは停められません。県警は後ろ向き駐車を推奨しているのに、それとは真逆のことを薦めているのが理解できません。事故を起こしたら、コミュニティセンターが全責任を負ってくれるのでしょうか。そうでないなら、今すぐ撤回してほしいです。
- 便所は汚い、古い。駐車場はない。
- 小学校のトイレは古い。建物も古いので、教室の作りも悪い。

- 何年も前に利用した本庁舎のトイレは、狭くて古い感じで使いづらかったように思います。
- わかりにくい。
- 市役所本庁舎は古いから仕方がないと思いますが、オレンジや黄色の壁紙・ペンキを塗るとかコストが最大限安くなる様に本気で、取り組んで欲しい。1階の汚い昭和の便所を利用したくない。息を止めて用を足している市民は、私だけでは無いと思う。大阪市北区の大淀コミュニティーセンター昨年、トイレを全面改装されました。快適です。一度見に行ってください。議員の階のトイレ最低限です。
- 水飲み場が不衛生
- 市役所が汚い。できるだけ行きたくない。駐車場、エレベーター、トイレが怖い。
- 古い
- 公園施設の整備に不満あり。少子化なので沢山の施設を整備管理は大変だと思うが、小学校区域に最低一ヶ所は設備充実の公園が必要。
- 公園や学校などの施設に駐車場を想定していないのが不思議です。和歌山での公共施設なら、自家用車利用の方が多いため駐車場が必要なのは絶対なのに。駐車場を想定できないようなバスや電車の移動手段が発達していないと思います。後、古い施設が多いです。作って終わりではなく、整備、修理、維持にもうすこしかけてほしいです。
- 雑賀支所、駐車場がない。松下体育館、トイレが土足で入れない。高津公園、ベンチが古い、腹筋運動のベンチを設置してほしい、駐車場がない。
- 市役所の駐車場は狭くて暗い。市役所内の駐車場からの一階通路(トイレを正面に左右に分かれるところ)が狭く危ないと利用する度に思います。
- 和歌山城公園、和歌浦小、南保健センター、松下体育館、本庁舎
- さんさん公園
- 本庁舎1階、南北の通路が狭く、車椅子で通る時にすれ違う幅がない。東庁舎から本庁舎に入った所にある1階トイレのドアが無く、女性用トイレが丸見えで開放的すぎる。更にその前の通路が細く危険。公園のトイレが不衛生。
- 通路の狭いところが多い。階段も狭くて暗い所が多い。
- 北駐車場のバリアフリー工事をしていましたが、無理矢理工事をしたためか、出口方面のドアと通路に段差があるのでスロープが出来ても実際には車椅子の方は通れないと思う。
- 市役所
- 河北コミュニティセンター、中央コミュニティセンターのトイレはもっと洋式化してほしいです。グローバル化、共生社会が進む中あと一歩障害の方もゆったり使えるように検討ください。
- 本庁舎と駐車場が離れている。屋根付き連絡通路の整備を希望。本庁舎の出入り口が狭い、階段が多い。本庁舎から東庁舎へ行く通路が狭い、暗い。コミュニティセンター・サービスセンターは比較的新しいので、特に問題なし。
- 汚かったり、狭かったり、子供連れ(特に赤ちゃん)には不便なことが多い。
- 市の図書館の駐車場が、停めにくい。
- 市役所古い
- 市役所のトイレ古いので、狭いし、暗いので、使いにくい。階段も暗いので、怖いです。
- 便所は清掃がおいついていない時がある。オムツ替えの場所は清潔感があまりない場所があるので使用したいとあまり思わない。
- 市役所、トイレが暗い。中保健センター、入り口が暗い。全体的に廊下も暗い。雑賀支所・雑賀小学校、駐車しにくい。岡公園、駐車料金高い。
- 駐車料金がかかるから。
- 本庁舎の出入口工事中に、ベビーカーでお城側に出られるところが分からず、結局後ろのスロープから出たが、遠回りでも不便だった。東庁舎のエレベーター、1台止まってるので待ち時間が長く不便。中保健センター、いつも車で行っていたが、自転車で行ったときに駐輪場がどこか分かりにくく、入り口もこの階段をここから登れば入れるのかよく分からず、不便に感じた。和歌山城公園の動物園のトイレにおむつを替えるスペースがなく困った。別のトイレにはあるのかもしれないが、どこにあるかよく分からないので、こっちはならあるよ、とトイレに地図でも貼ってあると便利に思った。トイレは大体古い感じで嫌だったり、場所が何処か分かりづらかったり、おむつ替えスペースがなかったり不満に思っている。色んな施設で、もっと駐車場が広ければ良いのと思う。
- 駐車場は狭くて停めにくく、車のドアを開けると隣の車にぶつからないか注意を払う必要があるため、不満。
- 本庁舎、東庁舎間通路入り組んでいる。宮前連絡所の駐車場、駐輪所少ない。
- トイレを洋式に、キレイにして欲しいです。
- 双子育児なので双子を育てていて不便だと感じる点は多々あります。駐車場も台数は停められても、停めにくさや、雨天時に利用しにくい屋外駐車場は不便です。
- ベンチが少ないから。
- 中之島小学校、障害者には優しい設備ではない。門も重い一人で開けれない。教室にも車椅子では上がれない。一階の教室もバリアフリーになっていない。
- 本庁舎は駐車場、駐車場から庁舎に入った廊下とも、狭いなと思います。階段はどこにあるか分かりづらいです。キーノにある図書館は駐車場から遠く、子供をおぶって行くのはしんどいです。また、端に停めた時、車が来ているか見えにくいなと思いました。公園は、園部公園が以前住んでいた所は近かったのですが、駐車場ないですね？今住んでいる所の近くは乗るだけの遊具がポツンと1つあるだけなので、連れていく気にもならず、園部公園には駐車場ないし、久しく公園には行ってません。
- 市役所の建物が古いからというのもあると思うのですが、和式トイレ、暗い階段、目的の担当課までの道が分かりにくい、車いすが通りにくい通路幅などがあります。

- 和歌山市役所本庁舎、川永支所、市民体育館、和歌山市保健所。総じて設備が古い。
- 中央コミュニティセンターはいつ行っても駐車場が満車で少ない。図書も使えない。
- 公園の駐車場は、そもそもないところばかりなので不満。和歌山の車社会では、どんなに素敵な公園を作っても車がないと子連れしにくい。公園のおむつ台も、そもそも目に入らない。
- 市役所、中が暗い。
- 和歌山城、清潔さに欠ける。
- 市民スポーツ広場、せせらぎ公園
- 本庁舎、東庁舎 全ヶ所では無いですが、廊下や階段、暗いです。
- 本庁：通路階段が暗い。エレベーターが少ない。新南連絡所：出入り口が狭い。駐車場が無い。中央コミセン：駐車場、満車時が多い。市民体育館(土入)：駐車場が狭い。公園：駐車場、案内板が有るの？
- 全部の施設が駐車場が少ない。施設が暗い。
- 全般的に駐車場が立体駐車場だと面倒な感じがします。市民図書館は前の図書館の方が手軽に車で行ける感じでした。
- 河西コミュニティセンターと支所、土入の体育館を常々利用していますが、駐車場が停めにくく離れています。トイレ設備も古く、バリアフリーとは程遠いです。
- 本庁立体駐車場が狭く車が停めにくい。また立体駐車場の階段が狭い。車椅子を使用している人、介助する人が立体駐車場エレベーターから本庁舎内に入るまでの同線が長い。和歌山市保健センターが人口に対しての規模が小さすぎる。待合室も一か所しかなく狭い、密集している。発熱等患者の受け入れ場所として感染症予防の観点から見ると環境的に良くない。駐車場はそれなりにあるが、小学校専用の駐車場は、イベント等しか使用しないと思うので必要ないと思う反面、雨の日などの送り迎えの際小学校入り口付近の道路が渋滞し近所住民へ迷惑になるのであってもいいのかなと思ったりもする。
- 保健所のEV非常に遅い。
- 市庁舎のトイレは通路から中が見えるので嫌。体育館のトイレは、場所によっては男の子がするには届かなかったりするところがある。
- 野外駐輪場では、雨ざらしのところがある。
- とにかく各所ともトイレ等の設備が古くスペースが狭い、駐車場は車椅子等思いやりスペースの台数が少ない。
- 市役所の駐車場から建物にはいるところがわかりづらく、バリアフリーのルートがどこか知らないから。
- 和歌山市役所の駐車場から施設内へのルートが健常者でも不便だと思う。トイレが一階を利用したが汚い。
- 新南小学校のトイレの流れが悪い。エレベーターがない。
- 古い施設のトイレは、洋式に替えたり手すりをつけられたり改善されてはいるが、狭かったり数が少なかったりするところが多いから。立体駐車場が狭く、停めにくい。これまで、何度も切り返して苦労して駐車されている方を何度も見だし、それを待つので渋滞することも多く、駐車場内事故につながらないか心配だから。
- そもそも設置されていなかったり、清潔でなかったりする印象であるため。
- 公園 雨の日、暑い日に使いにくい。ヒサンがない。日陰がない。トイレは汚い、狭い。公園の数が少ない。車の道路に直接面したところが多く小さい子が飛び出しやすくて危ない。駐車場がないところが多い。どの施設も駐車場から入口まで遠いところが多い。雨に濡れる。市役所の駐車場が狭い。ベビーカーでの移動が厳しい。
- 学校や公園はもっとちゃんとしてください。
- トイレが汚い。
- 学校施設に駐車場が少ない。
- 野球、サッカーをするグラウンドや広場の仮設トイレがきれいなところはあるけれど、大体が不便・汚い・狭い。1人だといいいけど、小さい子供をトイレさせるのは大変。また、女の子も使用するにあたり、洋式の方がいいかと。(生理などで不慣れな事が多く、見ていてかわいそう。)
- 中央コミュニティセンターのトイレは女子トイレの個室が少なく、仕方なく車いす用を使おうとするも、アコーディオンカーテンになっていて、心配で使えなかった。
- 「本庁舎・東庁舎」階段はすれ違い難かった。「支所・連絡所」和歌浦支所には元々2つの設備が整っていない。「サービスセンター・コミュニティセンター」中央コミュニティセンターの駐車場は慣れない者にとって車が出し入れし難い。「各図書館」市民図書館は商業施設なので、元々駐車場に不案内。「集会施設」片男波集会場は元々満足な駐車場が備わっていない。
- 女性トイレの子供用椅子の近くにドアロックがある。おむつ交換の場所はあってもおむつを捨てるところがない。
- 和歌山の公園は、遊具が貧弱。
- 河南体育館、とくに駐車場が狭い。市高のトイレ。
- 本庁のトイレが悪い。
- 東部コミュニティセンターの便所をもう少し、小綺麗にしてほしい。
- 本庁舎側の駐車場が狭くて歩きづらいので。
- 駐車場がせまい。本庁舎は古いのでしかたがないとは思いますが、駐車場からの通路が狭く分かりにくい。
- 各図書館の駐車場、市民図書館の駐車場は混んでいてなかなか止めるところがなく、また、駐車場から図書館まで距離があるので子連れで行くのが大変。小学校には授乳室やおむつ交換できる場所がない。公園施設も授乳室があるところはないので小さな子を連れて行きにくい。水飲み場もない場所が多い。

- 公立の学校でいまだ和式トイレが主流な所があると聞きます。最近の子供は洋式に慣れているため、トイレが理由で学びたい学校を志望できないというようなことがあり得ると思います。
- 広すぎる。
- 和歌山市役所、松江支所、河西連絡所、河西コミセン、西松江緑地公園、西分館、河北コミセン、どこも、駐車場が狭すぎます。停められなくて困ることも多い。市役所は、駐車場から遠すぎます。
- わかりにくい。
- せせらぎ公園のトイレが簡易すぎて女性が利用しづらい。紀之川大橋北側のドッグランがある駐車場の台数が少なすぎる。中保健所の地下駐車場が使いづらい。
- 和歌山市役所の建物が古いのか、通路が狭い。保健センターの横にある公園は、公園自体はいいのですが、トイレがなく、保健センターまで歩いて行かないと行けないのが不便。子供のトイレに間に合わない。
- 古い、清潔感がないので。
- 市駅の図書館の駐車場が狭い。
- 公園が全体的に汚いゴミのポイ捨ても多い。ベンチもボロボロで遊具もささくれているかあまり手入れが行き届いていない。子供が安心して遊べるように管理してほしい。
- スロープが無いのと段差がない。スロープ有っても非常に遠い。
- 市民図書館駐車場が遠いので。
- 市役所連絡所の全て。出入り口の足元の悪さ、暗さ、寒さ。
- 自転車でイベントに参加したら有料になった。無料になるように補助してほしい。
- 子供が通学している小学校はバリアフリーという観点がないのかなと思うほど。市役所の案内板が非常に分かりにくく、どこに行けば良いかよく迷う。
- どの公園も駐車場がないところが多いので利用しにくい。
- 古いところや清潔感がないところもある。

問5 市有施設のバリアフリーに関するご意見などありましたら、ご記入ください。(任意)

- 古い施設のバリアフリー化が課題だと思います。
- 身体障害者にとってまったく使いやすいとは言えないように思う。連絡通路の幅や床の小さな段差など、気になる部分はある。
- 点字ブロックの上に自転車を停めていたり、障害者用駐車場に平気で停車している自動車があって、健常者が乗り降りしていたりと、市民のなかに感覚が鈍感な人が多すぎる。
- 本庁舎、コミセン(中央、北、河西、河北、河南、東)、市図書館、コミュニティセンター図書室、木本連絡所、中保健センターなど利用していますが、いずれも障がい者にとって行きやすい設備になっていない。障がい者の方からの意見を直接聞いて行政に生かしてほしい。
- 和歌山城ホールとか新しいものはいいと思います。
- ここに案内板があります。と、ビッグ愛とかなら、アナウンス流れていると思いますが、まだ、アナウンスされて無いところがあれば、流れたら良いのかなと思いました。
- バリアフリーを意識したことがありませんが、表示がどこにあるの？目立たないのでわかりません。今特に目につくのは、自転車の駐輪です。取り締まりが甘いのではと思います。
- 小さな子連れ(ベビーカー)にまで範囲を広げて改良してほしい。
- もう少しトイレを充実させてほしい。また、駐車場が狭く、車椅子やベビーカーの出し入れがしにくいので困ります。案内板もどこに書かれているのかわからず、色が単一で見えにくいです。
- 最近あまり行く事ないですが、やはり全てにおいてバリアフリーは大切だと思っています。私も階段が苦手で、バリアフリーの緩やかな傾斜はありがたいです。もっと広い範囲で活用出来れば、これからの高齢化には本当に有り難いと思います。
- まだ意識していません。これから必要になってくるのかもしれませんが、バリアフリーにこだわりすぎて、一般の人に負担にならない程度でよいと思いますが。
- バリアフリーの第一は坂道と階段だと思います。
- 役所仕事と言われたいためには、第三者による評価委員会のようなものを設立して、継続に取り組む必要があると思います。
- まだまだ行き届いていないところがあるのではないかと思う。健常者ではわからない、気付くづらいところがあるかもしれない。
- もう少し、ベンチや公園施設などにバリアフリー化してほしい。市役所付近や新しい図書館は、近代的なバリアフリー化してるがその外は全くバリアフリー化とは縁が無いほど酷い所が多い。
- 複数の障害者、または健常者でもいいが、車いす、電動カート等を使用し、市道・各施設を回ってみれば危険な箇所が多いこと、目的の場所までのアプローチに困難が伴うことを認識できると思います。とにかくひとつひとつ気になる箇所をこつこつ潰していくことが大切だと考えています。
- ぜひ進めてください。改装は難しいとしたら新しい施設だけでバリアフリーをお願いします。
- 利用者目線での対応を望む。

- 声がけしたらスロープを押してくれるようにしてほしい。
- バリアフリーは、段差をなくせばいいというものではない。視覚的にわかりやすくするなどのバリアフリーにももっと力を入れるべき。
- ややもすると、施設が整っていればバリアフリーが充実していると捉える傾向がありますが、困っている方が居られたら、障害をお持ちであろうと無かろうと本来の姿だと思えます。ハード面の整備と共に子供の頃からの学校教育が重要では無いでしょうか？大人も含めた道徳教育の充実を求めます。
- 本庁舎に入るところは狭く、車いすでは不便と思う。
- 城ホールまだ利用したことないが、コミセンなどで講演会やコンサート等、聴覚障害あっても聞きやすいように磁器ループをしてほしい。
- 屋外等の階段の角が角ばっている何故R(円弧状)の角にしないのか不思議。危ない。
- バリアフリー度はかなり低いと言わざるを得ない。
- ここに挙げてるものでは屋内施設とかはだんだん整備がされつつありますが、屋外施設に関してはまだまだ整備がなされていないところも多くあるのではと推測されます。バリアフリーもですが、誰しもが心地よく利用できるような施設作りを手が回ってないところを含めて素早く整備してもらいたいです。
- トイレの数を増やすことと、座れる場所を増やして欲しい。
- 施設のバリアフリー対応も大切だとは思いますが、交通の面でもバリアフリー対策が遅れてると思います。ほぼ和歌山市内の歩道がガタガタ道だったり、車椅子やベビーカーが通れない細い歩道ばかりで不便極まりないなと思います。
- あまり進んでいるとは思えない。
- トイレに手すり等の心配りが嬉しいです。
- 市駅前の駐輪場をよく利用しますが、台数を多く収容するため段違いになっています。低い段の方から先に埋まり、上の段に自転車を持ち上げてセットするのはかなり骨が折れます。両側の自転車の籠に気をつけながら持ち上げるので。私より高齢の方はさぞ大変なことだと思います。もっといい方式があれば採用していただきたいです。
- 和歌山市、和歌山県は、バリアフリーが他府県に比べて遅れていると思います。
- コミュニティセンターの洋式トイレを増やして欲しい。
- 若い時は何も感じなかったけれど、歳を重ねるごとに足が上がってなくてつまづく時が多々出てきました。親の車椅子を押したりした時も、バリアフリーは、とても重要なことだと感じました。
- 案内版をヘデジタル化にしてもっとわかりやすくするのいいと思います。
- 十分対応されていると思う。
- 新しい施設は、バリアフリーが進んでいて駐車場やトイレ等も利用しやすいが、古い施設は不便に感じる人が多いです。施設を頻繁に利用するわけでもないのにバリアフリー化されているかどうか分からず、車椅子やベビーカーが必要な時に困ることがあります。
- 新しい施設はバリアフリー・ユニバーサルデザインが反映された設備が整っている。古い施設はなかなか反映されていないと思う。自分自身五体満足の為、あまり利用する際に不便を感じていないが、障害等を持った場合不安を感じる事もある。より良い施設になるように希望する。
- もっと実際に使う人の事を考えてほしい。無駄にお金を使わず、必要な物を選んでつくってほしい。
- 駐車場は狭いところは全体的に広げていただけると助かります。
- 狭い、古いは仕方がないですが、暗いのは何とかしていただきたいと思います。学校の廊下が暗くて指定の場所がわかりづらかったり、書類を書くスペースの手元が暗かったりするのすごく辛いです。
- 十分出来ている、利用している人を見たことがない。健常者が障害者駐車場を使っているのが、腹立たし。
- バリアフリーはもう充分すぎるほど整備しているの、一般の人に向けてサービスしてほしい。
- 困ったことがある時に直ぐに聞ける人なり、スペースなりがあれば良いと思います。
- 駐車場など、まだまだ段差が多く、暗いため見にくい所もあり危ない。
- 施設のバリアフリーは少しずつ前に進んで、皆が住みやすい環境になりつつあり喜んでます。それに対して私達市民も心のバリアフリーに対し、もっと考えなければと感じる日々です。コロナ禍で人の心にゆとりがなくなり、施設は豊かになっても、それを使用する人も提供する人々も心が豊かになれるような世の中になればと願っています。中々厳しいですね。
- よいと思います。
- 近い将来利用する事になると思うが、急な坂になっていたり少し利用しづらい施設もあると思います。
- 和歌山は非常にバリアフリーに力を入れてると感じます。私は他府県に実家が在るのですが、その差は歴然ですから。
- 高齢の方が利用しやすいような段差のない設備をお願いしたい。市有施設ではないが市道が狭く段差が多いので車椅子や小さな子供を乗せたバギーでの通行に苦労することが多い。
- バリアを感じている人の声を聞き取ってください。そして、一つ一つの個別の場所について点検しないと意味がないと思います。

- 市役所はバリアフリーができていますか？
- 市有施設でないかもしれないが、和歌山城の天守閣へのバリアフリー化（ケーブルの設置等）を改善していただきたい。
- 見えるところばかりを改善してハード面が良くなったとしても、職員や市民同士が、施設を訪れる人で、困っている人を自然に手助けできるようなバリアフリーとなればと思う。
- 車イスを押すのも道が悪い。
- 雑賀崎支所を誰もが利用しやすい場所に移して欲しいです。
- 年老いて筋力の弱くなってきた家族をつれていく時には、気になることだと思いますが、現在、コロナ禍で外出を控えているので、実感出来ず、あまり気にならないです。
- 今後のより充実をお願いします。
- 新しい建物はまあまあ行き届いていると思う。既存の建物が酷い。
- 古い施設のエスカレーター、エレベーター、大きな案内板の設置、古くて少ないトイレの改修をお願いいたします。
- 色々な箇所の市有施設は昔に比べ設備が整っていて良いと思います。
- 職員が車いすで一日過ごしてみるのがいいと思うが。
- 老若男女が利用する場所です。全てをバリアフリーにするという事には、無理があるのでは？
- 通路はもっと明るい照明にしてください。
- 新しい場所はバリアフリーになっていますが、やはり古い所は少ないので、健常者がいても車いすを入れにくい。
- 階段などはバリアフリーがあると便利
- 市役所の駐車場からのエレベーターや車を停めるスペースなど狭すぎて車いすやお年寄りの補助をしながらではできないと思います。古い施設はまだまだ昔の儘で改善できていないです。
- 駐車場が高齢者にはとても不便。
- 古い施設も建て替え等のタイミングで使いやすくなるので不満はありません。
- 入口と駐車場は近くに作ってほしい。新しい施設でも施設内の動線が考えられて無いことが多い。
- 河北コミュニティーセンターは、駐車場からカウンターまで特に不便なく行けるのですが、市役所は、駐車場から市役所建屋内に入るまで少し疲れます。
- やるなら徹底してバリアフリー化をお願いします。公共の施設だからといってワンパターンの設備じゃなく、民間の施設より負けず劣らずぐらいの設備をお願いします。
- 各コミセンなど新しい施設はよく考えて作られていると思います。
- 誰もが使いやすい清潔なトイレが良いと思います。
- まったく理解をしていない。バリアフリー化が出来ていない場合は、当然職員対応が当たり前となっているが、職員に自覚がない。
- 階段でのアプローチが多すぎるように思う。
- 暗過ぎる。特に博物館。
- 聴覚障害の方への音声案内がある施設が少ないと思います。
- 早く対応すべき。
- 車椅子の方の目線に合わせたモノを増やしてもいいと思う。自動販売機の上の方はボタン押せないし、ポスターは立ってる人の目線に合わせるのではなく、少し下げて貼るなど。
- バリアフリーは勿論のこと、人に優しい和歌山であってほしい。
- ただ設置するだけでなく、老朽化した場所のメンテナンスや新設を検討すべき。
- 予算の都合もありますが、順番に施設の改修があり綺麗になっていますが順番にお願いします。
- 身体的にはまだ困っていませんが、デジタル化に追いついていけないので、案内コーナーに人を配置していただけると嬉しいです。
- 以前よりは改善されていると思う。今後もよろしくをお願いします
- 取り繕いのバリアフリーが多く見受け、新しい箱物も良いが既存施設の改修にも尽力してほしい。
- 古い施設が多く、バリアフリーの設備がない。駐車場が少ない。
- オストメイト対応の多目的トイレが少ないか、多目的トイレが新しくても対応していない半端な物が目立つ。
- 予算問題もありますが、それを補う創意工夫が無いように思います。公園にしても、寂しい状態ですね。
- これからの高齢社会に欠かせないので、どしどしバリアフリー化を願います。大歓迎。
- なかなか古い建物が多く、バリアフリー化も部分的にしか行われていない状況。学校施設や、体育館はとくに。避難所でもあるので、誰もが使いやすいようにしておく必要がある。
- バリアフリーと言いながら段差があり、道がボコボコ。ベビーカーでさえも操作が大変なことがあるので恐らく車椅子利用の方たちは相当不便だろうと感じます。

- 障害の方の目線からすればまだまだ福祉が行き届いてないところが気になります。駐車場、トイレなど特によりしくお願いします。
- 行ったことのある市の施設は、どこも大体どこかしらにはスロープがあって、ベビーカーでも行きやすいようになってるので、まあまあバリアフリー化されてるように思う。
- 段差を極力なくしてほしい。
- 学校はエレベーターがなく、骨折や捻挫などのときに子供が苦労しました。
- サービスセンター、各図書館は、場所によると思います。新しい建物はバリアフリーができていますが、古い建物はできていないことが多いと思います。
- 和歌山城ホールの下りのエレベーターが少ないのに、エスカレーターもない。足が不自由だとホントに不便。新しく作ったのにもう少し考えて欲しかった。市有施設は身体が不自由な人の意見を取り入れて造るべだと思う。
- 公民館のバリアフリーに努力してください。
- 利用頻度の高い場所からでも段差を解消していく。
- 年数経過で、不便と感じる箇所や危険と思われる所がきりが無いほど有ると思われませんが、財政も厳しいですので、よくよく予算を検討する必要があるのではないのでしょうか。
- 住民全体がバリアフリーへの正しい認識を持つようにするため、教育・啓蒙を強化していく必要があると思います。
- 若い時はそれほど思わなかったが、高齢になると、バリアフリーがあったほうが良いと思います。
- 古い設備は仕方ないのかも知れませんが、順次改装してほしいと思います。
- 新しい建物は概ねバリアフリー化されているが、まだまだ古い建物も多く老朽化している施設も多いので、今後の課題かと思えます。
- 東庁舎の床面がたがた音がして怖い。
- どの施設にも子供用トイレがあれば一人で行くことができる。また、男性トイレにもおむつ替え台、授乳室以外にもその横に調乳室があれば男女関係なく授乳できる。
- 段差がなくて、放送もはっきり、ゆっくり繰り返して言ってほしい。
- 新しく建てられた施設はバリアフリーに気を使っていると感じる。
- お年寄りに住みやすい街よりも子供がいきいき過ごせる街にしてください。
- 不満のある施設も多々ありますが、施設の老朽化、利用者数の減少、予算など、改築するのは難しいだろうなと思うところが多いです。しかし、比較的利用者の多い施設に関しては、トイレはきちんと整備してほしいと思います。
- バスの運転手が一人で車椅子の乗客の乗り降りをサポートしているので、同乗している市民が手伝うような仕組みがほしい。何をすればいいのかがわからず、見ている人も多い。
- 雨が降った日の濡れた靴で点字ブロックをあるくと滑りやすかった。
- 西分館は、バリアフリーのために、駐車場が遠くなってしまっている。
- バリアフリーやユニバーサルデザインは非常に重要であると思います。市有施設ではありませんが、旅客施設・車両のバリアフリー化の取り組みに対して和歌山市は助成しています。特にエレベーターなどは必要不可欠です。和歌山市の取り組みは、素晴らしいと思います。市有施設である和歌山城においては、天守閣に至る道のりにスロープを設置したりしています。しかし、肝心の天守閣に登る術はありません。和歌山城天守閣の木造復元を目指して工事をすることになった場合は、天守閣に登れるように、エレベーター、難しいならせめてスロープを設置して欲しいと思います。よろしくお願い致します。
- 身体障害の設備は出来てきているが、それ以外の障害に配慮されていない。
- 子供用トイレが増えるといいなと思います。大型商業施設にあるような子供用トイレです。

お忙しい中、この度は市有施設のバリアフリーについてのアンケート調査にご協力いただき、誠にありがとうございます。

皆様からいただきました貴重なご意見・ご回答は、本市における施設のバリアフリー化の推進のために活用させていただきます。

今後とも皆様のご理解、ご協力のほどよろしくお願い致します。