

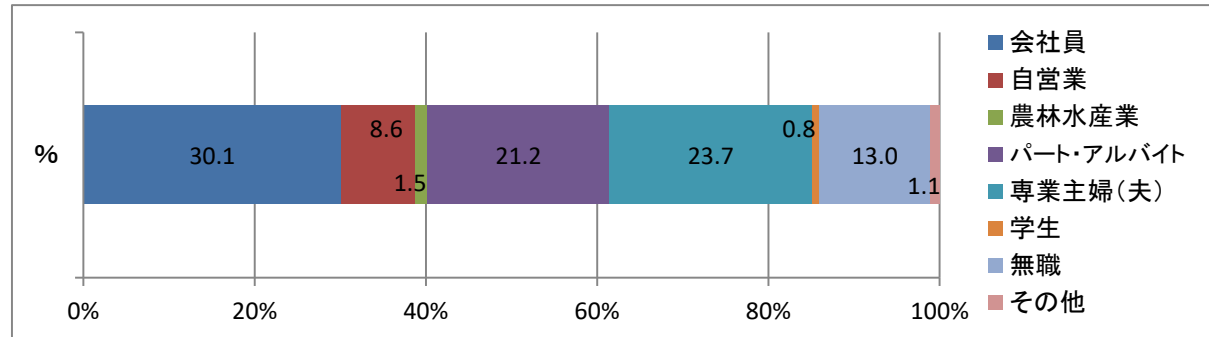
NPO・ボランティアサロンについて

- 調査期間 平成31年2月18日～平成31年3月1日
- 調査の趣旨 NPO・ボランティアサロンについて、皆様のご意見をお聞きます。
- 対象者数 689 人(平成31年2月18日現在)
- 回答者数 532 人
- 回答率 77.2 %

(図および表中の比率は、少数点第2位を四捨五入して表示しています。したがって、内訳を合計しても100%に合致しない場合があります。)

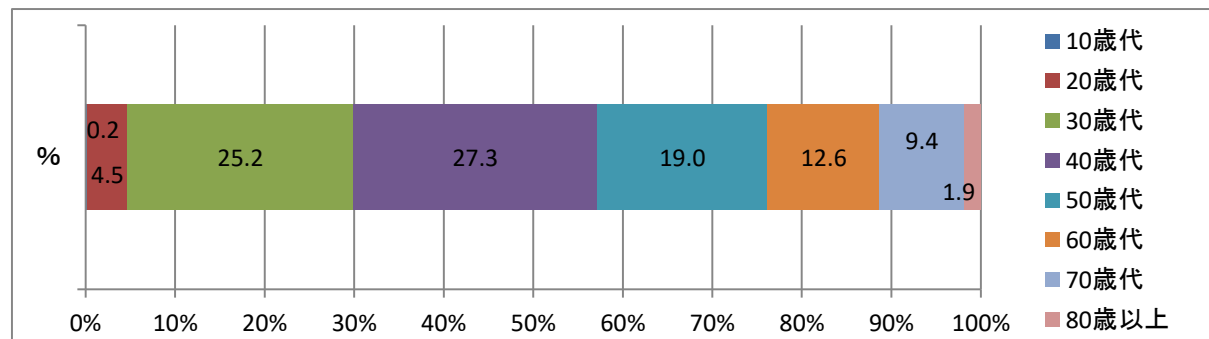
【職業】

内訳	人数	%
会社員	160	30.1
自営業	46	8.6
農林水産業	8	1.5
パート・アルバイト	113	21.2
専業主婦(夫)	126	23.7
学生	4	0.8
無職	69	13.0
その他	6	1.1
合計	532	100.0



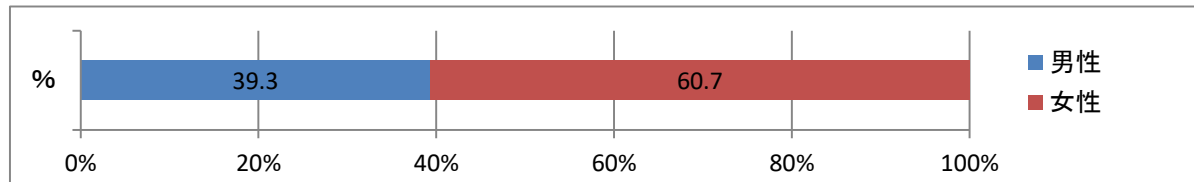
【年齢】

内訳	人数	%
10歳代	1	0.2
20歳代	24	4.5
30歳代	134	25.2
40歳代	145	27.3
50歳代	101	19.0
60歳代	67	12.6
70歳代	50	9.4
80歳以上	10	1.9
合計	532	100.1



【性別】

内訳	人数	%
男性	209	39.3
女性	323	60.7
合計	532	100.0

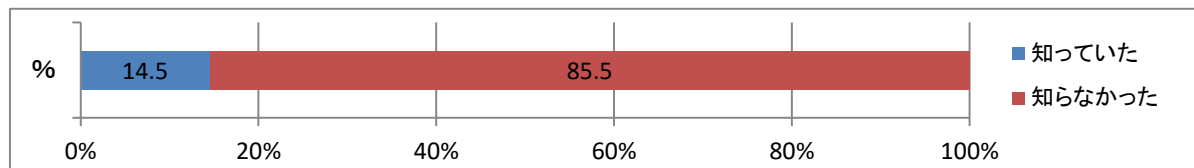


【導入】

市民協働推進課は、協働（行政と市民公益活動団体等が互いの立場を認めながら、対等な関係で連携・協力し、共通課題の解決に当たること）を進めるため、フォルテワジマの6階で「和歌山市NPO・ボランティアサロン」を運営し市民公益活動（ボランティア活動など、市民が自主的に行う公益的で非営利な活動）の支援を行っております。ボランティアサロンは当課に登録した団体への支援として、市民公益活動に関するものであれば、会議室や設備（輪転機、紙折り機、パソコン等）を貸し出しております。現在、利便性の向上やより多くの方に利用していただくため、運営の見直しを図っているところです。そこで、ボランティアサロンについてお聞きします。

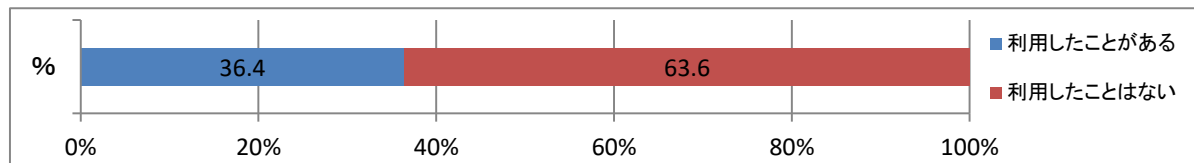
【問1】 本町2丁目のフォルテワジマの6階にある、ボランティアサロンを知っていましたか？

内訳	人数	%
知っていた	77	14.5
知らなかった	455	85.5
合計	532	100.0



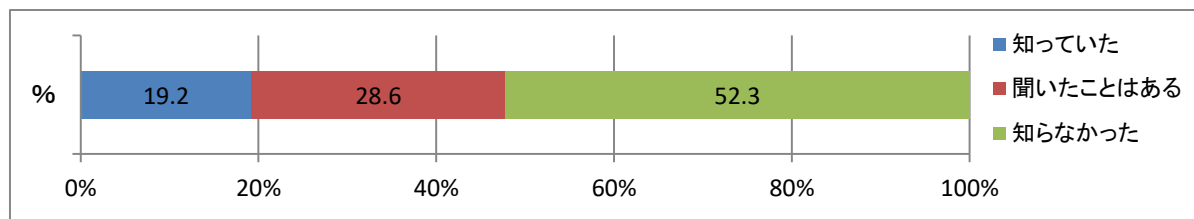
【問1-1】 問1で「知っていた」と回答された方にお聞きします。ボランティアサロンを利用したことがありますか？（該当者77人）

内訳	人数	%
利用したことがある	28	36.4
利用したことはない	49	63.6
合計	77	100.0



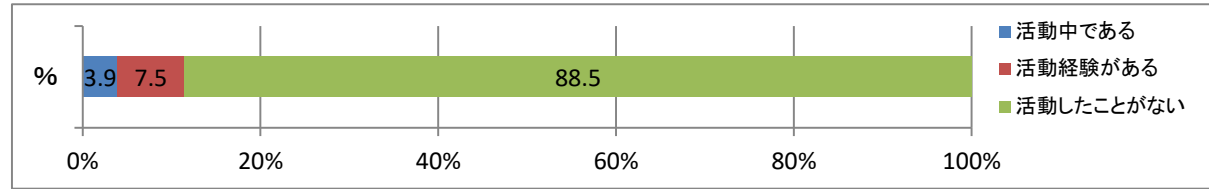
【問2】 「協働」という言葉を知っていましたか？

内訳	人数	%
知っていた	102	19.2
聞いたことはあるが、詳しくは知らなかった	152	28.6
知らなかった	278	52.3
合計	532	100.1



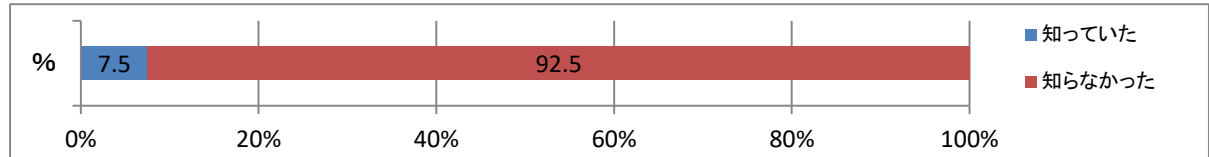
【問3】「市民公益活動」を行ったことがありますか？

内訳	人数	%
活動中である	21	3.9
活動経験がある	40	7.5
活動したことがない	471	88.5
合計	532	99.9



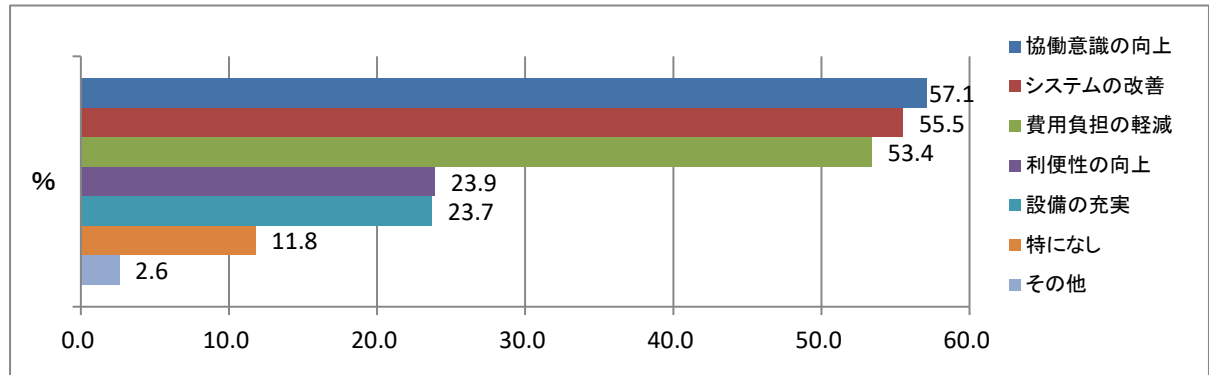
【問4】「市民公益活動」を行う団体に、会議室の貸し出しを行っていることを知っていましたか？

内訳	人数	%
知っていた	40	7.5
知らなかった	492	92.5
合計	532	100.0



【問5】会議室をはじめとする「ボランティアサロン」をより多くの方に利用してもらうために、重要と思うことはどれですか？

内訳	人数	%
協働を実践している団体を紹介するなど市民に対し協働意識の向上を図る	304	57.1
ホームページで空室状況を公開するなど予約システムを改善する	295	55.5
駐車場利用者に対する駐車料金の補助など費用負担の軽減を図る	284	53.4
飲食禁止の利用基準を緩和することで利用者の利便性の向上を図る	127	23.9
情報表示モニターやクラウドオフィスの導入など設備の充実を図る	126	23.7
特になし	63	11.8
その他	14	2.6

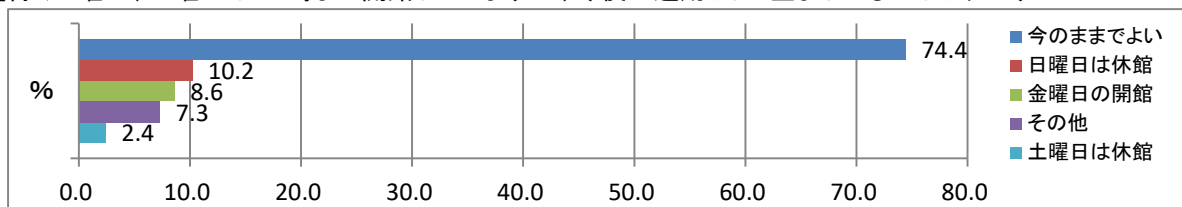


【問5-1】「その他」と回答された方は、詳しくご記入ください。(該当者14人)

そもそもボランティアサロンがあることを知りませんでした。もっと情報を広く宣伝するべきだと思います。
 まず知ってもらうことではないでしょうか？
 CMやイベントなどでもっと宣伝する。
 ボランティアサロンの存在自体を知らないので広報活動をしっかり行う。市報やHPだけでなく、NHK和歌山やサンケイリビング、和歌山新報などメディアも活用すべき。
 担当課職員が自治会の催事に参加してアピールする。
 そういう制度自体あることをまずアピールする。
 SNSでの告知をもっとすべき。
 現行の場所は利用しにくい。
 もっと、利用しやすい場所に設置することや設置場所を増やしてほしい。でないと興味が湧かない。
 受付の場所を判り易くし、愛想よく歓迎の意を現わす。入口を空け放して入りやすくする。
 ボランティアサロンの意味がわからないので、アンケートの中で知らない人に向けた説明文をのせてほしい。
 働き方が多様化しているため、利用日や時間帯など柔軟な対応ができると良い。施設側の制約で時間制限はあるとしても、定休日などはどうにかできないでしょうか。それこそ協働ですので、利用団体に協力を要請しても良いと思います。
 ボランティア活動の練習ができるC会議室の空室日が少ないため、会議室の増室かコミュニティーセンターの予約のように予約日数の制限をして欲しい。
 無料WiFiを拡大実施する。

【問6】 ボランティアサロンは金曜日を休館日とし、年末年始と祝日を除く土曜日、日曜日は17時まで開館していますが、今後の運用として望ましいものはどれですか？

内訳	人数	%
今のままでよい	396	74.4
日曜日は休館でもよい	54	10.2
金曜日の開館が必要	46	8.6
その他	39	7.3
土曜日は休館でもよい	13	2.4



【問6-1】「その他」と回答された方は、詳しくご記入ください。(該当者39人)

私はボランティアをしていないので分かりませんが、お仕事をされている人が平日の夜使いたいというニーズがあるのではないのでしょうか。週一回だけでも遅くまで開いている日があれば良いと思います。
 もっと遅い時間まであけるべき。
 夜21時まで開けるのが良い。
 祝日や土日も行い。夜も21時頃まで開館する必要がある。
 「夜間も利用できる方がいいと思います」と思ったのですが、今ネットで調べてみると、月～木は夜9時まで開館しているのですね。それが書かれていないので、この設問では正しいアンケート結果を得られないのではないのでしょうか。
 夜間の時間延長が必要
 開館時間の延長(21:00等)
 昼間働いている方々に視線を置くと、夜の開館も必要ではなからうか。勿論土曜祝日の開館も。
 閉館時間を遅く。
 日曜日の夜も開館してほしい。金曜日より月曜日に休館した方がよいのではないか。
 金曜日ではない曜日を休日とした方が利用しやすいのではないかと思う。会社勤めの人など「翌日休みだから」と活動する人もいそうなので。
 閉館時間をもう少し伸ばした方がいい。休館日は金曜じゃないほうがいい。
 統計をとっていないので、何とも言えない。
 知らなかったことなので、参加者の出席率に基づいて曜日を選択すればよろしいのでは？

今までの利用者の統計をとった上で、曜日の休館日を決定してもいいのではないのでしょうか。年末年始は休館でも、見直しはされてもいいのではないのでしょうか。

調査などをして、今より利用できる様にしたほうが良い。

利用を考えている人の要望を聞いてみるのがよい。

何故、休館する？

色々な環境・事情の参加者に合わせるために無休が望ましい。

ボランティアに参加しやすくする為、年末年始以外は休館日はもうけない方がよいと思います。

組織の性格上無休が望ましい。

存続の必要性がわからない。需要がある時間に開ければいいし、なければ常時設ける必要がないのでは？少なくとも私は今必要がないし、もし利用者が少なくて運営の見直しをしているなら、廃止、もしくは縮小を検討すればいいのにとおもいます。

最近では金曜日が半日出勤という会社も増えてきているので休みを月曜から木曜日の間で設定していただけると利用率が変わると思う。

フォルテの休日と合わせる。

土日使用できるのはいいと思います。金曜休館日で良いかどうかはわかりません。

平日しか休みがない人もいますので、平日もいけたり、どの曜日でも参加できるのがよい。

土日の利用時間延長

よくわからない。

わからない。

あまり良くわかりませんが、活動を主体に考えると、金曜日や土曜日に集いて話し合いなどが必需なのは？ボランティアの活動を行う日は平日なのであれば、日曜日は休館でいいのでは！

どのような活動を実施しているのか？不明のため、回答できません。

ボランティアサロンを利用していないので、回答できません。

全く存じ上げなかったので答えようがない。

事業そのものが今まで知らなかったので何ともいえない。

そもそも、ボランティアサロンがなんなのか分からない。

【問7】 ボランティアサロンについて、ご意見等ございましたらご記入ください。

ボランティアサロンをもっと幅広く周知すべき。

ボランティアサロン、初めて知ったのでもうすこし広く宣伝広告してもらえると良いかと思えます。

こんな取り組みをしていると今回のアンケートで初めて知りました。NPO団体の方はご存知かもしれませんが、これからボランティア活動を行いたいと思うかもしれない市民への周知は必要だと思います。こんな場所がフォルテワジマだけでなく、市内の多くの公共施設で共通して提供してもらえればたくさんの団体が利用しやすくなるのではと感じました。

その存在や活動については全く知らなかった。有意義に利用できるように、できるだけオープンにし、広報活動も必要かと思えます。

良い場所にサロンがあるので、後は知ってもらう事が重要かと思えました。30代後半から40代前半の和歌山を盛り上げて行こうとしている層にアピールしたり、巻き込んでいくような何らかの特典などを考え出せばもう少し広がりを見せると思えます。ボランティア活動に特典と言うものは矛盾しますが、まずは参加してもらう事が重要かと存じます。

市民への認知を積極的に行ってほしい。

ボランティアサロンおよびその活用については、もっと市民に周知するべきである。ボランティアサロンそのものの存在もさることながら、ボランティアサロンを利用されている団体・グループは、活動状況を市役所へ年一度以上報告していると思うが、それをさらに市民にもっと広報するべきである。たとえ公共の財産であっても、市民が市民のために利用するのは当然であり、市役所に使わせてもらっているのではない。市民にもっと広く知ってもらい、市民がボランティアサロンでの活動に参加したい、またはボランティアサロンを利用して団体にも入りたい、というモチベーションが高まるような戦術的な努力が市役所に欠けているように思う。

全く認知度が低いのではと思います。

知らない方も多いと思うのでどういふものか市報わかやまなどで知らせてほしい。

もっと知らしめて下さい。

全く知らず申し訳ない気持ちですが、もう少しメディアを利用して宣伝して市民に知らせる事が必要ではないかと思えます。

全く存在を知らなかった。もうすこし周知させてもよいと思う。

もっと認知されるよう、啓発をお願いします！

ボランティア活動内容などを市報に掲載すればわかりやすいかも。

良く判りません。どんな活動なのか全く見えません。広く知ってもらいたいなら、もっと広報活動を強化する必要があると思います。

ボランティアサロン自体がどういう活動をしているのか、全くわからないので市民に周知してほしいです。

本町2丁目のフォルテワジマの6階にある、ボランティアサロンを知らなかったですが、今度サロンに行ってみたいと思います。ボランティアについてHP等もっと広報活動をして欲しい。又ボランティアの為の研修制度(他府県への出張派遣含む)等もっと充実して欲しいな。

回覧板等でもっとアピールしてほしい。

もっと広く市民にアピールすべきだ。

そういう場があることを知りませんでした。すみません。まずは、情報発信をしてもらい、どういう目的、取り組みをしているの教えていただきたいと思います。

もう少し存在をアピールしたらいいと思います。

もっと強く市民へ発信すべき。

知らなかったの、広報で知ってもらうことが1番重要だと思います。

ボランティアする人数は必要以上に少ないのに、皆は余り知らないの、TVなどで今より呼びかけると良い。

サロンの事や料金が発生するとかしないとか、もっと色々な情報がまだまだ市民には届いていないから支所や市役所などにポスターなどはったりして市民の目に入って来る様な工夫をしたらどうだろうかと思ひます。知らないと使わない、勿体話だと思ひます。

本事業がどのような活動を実施しているのか？一般市民に広く分かるように積極的な発信をしてほしい。

広く告知する必要を感じます。

絶対的な告知アピール不足。市全般についていえることなんです、宣伝しなすぎ。中身が伴わずに宣伝だけに金かけるのは論外だが、もう少し宣伝に労力と金をさくべき。

存在を知りませんでした。周知徹底することが大切だと思います。

やはり、もっと多くの人に知ってもらうことが大事だと思います。

まったく知りませんでした。周知して身近なものにしてください。

市報に活用状況を載せてください。

普段の生活の中で目にとまる場所に設置されてい事で、ボランティアへの意識向上や、活動への動機づけになると思ひます。イオンや和歌山大学前駅の駅ビルなどにあれば、便利だと思います。来所者を待つのではなく、情報発信をして、一人でも多くの市民に知ってもらえる仕組み作りを進めて欲しいです。スマホが普及しているので、来所せずとも、手軽にできる情報を得やすい環境整備が、有効だと思います。

ボランティアサロンの知名度が低いと思ひます。

何もかもが広報不足

何をしてるのが不明。利用実績が低いなら廃止すべき。

情報が全然なかった。もう少し詳しく知りたいです。

よくわかりません。

ボランティアサロンがよくわからないです。

具体的にどのような活用方法があるのかよくわからない。

ボランティアサロンてなに？コンセプトは？

具体的に何に使っているのかわからない。

どの様な活動をされているのかも知りません。フォルテワジマの会場自体、駐車場が無い！イメージなので、どうかな？とも感じます。

利用したことも無いので、よく判らない。

もっとアピールしないとこのシステムすら知らない。

まずボランティアサロンがどういったものなのかわかっていないので何とも言いにくいです。

ボランティアサロンをフォルテワジマに置いているのも知らなかったし、サロンの必要性もわからない。

ボランティアサロンがあり、どの様に使用できるのか？全く知りませんでした。何処を見たらわかるのでしょうか？まずは、その辺が市民に対してどう説明をしていたのかが、疑問です。全体に伝える必要がないのかも知れませんが、広く広報が出来ていないのであれば、税金を投入した価値がない(費用対効果)となりませんか？一部にしか知られていないのでありませんか？市議会を傍聴していても、この様な案件がありますよね？もう少し審議して欲しい。

ボランティアサロンについて全く知りませんでした。競技を行っている団体名や活動内容を知りたいです。どこで知ることができるでしょうか。

恥ずかしながら知らなかったので詳しく知りたいと思います。

フォルテワジマにこのような施設があることは知らなかった。サロンにどれだけの需要があるのかよくわからないが、このビルは駐車料金が高いのと満車の時が多いので、他の施設に移転したほうが良いのではと思う。

内容が分からないので、意見も出来ません。市報等で掲載されているのでしょうか?載っていれば分かるのですが。

始めて知りました。

もっと詳しく知りたいです。機会があれば利用したいと思います。市報などで、取り上げて下さい。その活動も一緒に掲載していただけたら、賛同される方もいらっしゃるのではないのでしょうか。

すみません。ピンときませんでした。

ボランティアサロンの存在を全く知りませんでした。

知識が乏しい為コメントが出来ません。

今迄聞いたことがなく、知っている方はほとんどいないのではないのでしょうか。

ボランティアサロン初めて聞きました。協働とは何なのかわかりません。無知なのではないでしょうか?

あまりわからないので。

そもそも存在を知りませんでした。市報わかやまの巻頭特集など組んで紹介してはいかがでしょうか?

フォルテワジマ、市のHP等拝見しましたが、どのような人が借りてよいのかよくわかりませんでした。ボランティアで何かイベント等をする場合の貸し部屋なのではないでしょうか?

フォルテに行くことがあります、初めて知りました。入って見える位置に何かポスターか看板があればよいと思います。

初めて知りましたが、申し訳ないですがよく分かりません。

お恥ずかしながら、初めて知りました。個人的には、和歌山便所掃除の会を通して、ボランティアをさせていただいてました。特に例会などは無かったのですが、そういったサロンをお借りしてミーティングなど良いなと思いました。

よく知られていないのが残念です。

初めて聞きました。

認知度が低すぎだと思います。

駐車場があまりない。料金も高い。知名度が薄い。

どういう目的で使える、これはNGとまとめたものをボランティア団体に配布するなどすると稼働率が高まるのではないのでしょうか?

登録されていない団体以外にも有料で貸し出しを実施(有料教室以外の団体)することによってボランティアサロンの存在がもっと身近に感じられるのでは?

色んなイベントを開催しやすい取組みが必要。もっと利用しやすく、活用事例を示して公表すべき。民間企業への協力も必要。市民だけでなく新聞とかの利用の検討など!

社会的ステータスにもよるが平日の夜間利用しやすい。土曜・日曜利用しやすいといった活動の多様性に合わせた開館の運用が望まれる。

広い部屋が靴を脱ぐ必要があるのも、靴を脱がずに使える広い部屋もほしい。

年に何回もボランティアをしている身ですが連絡が取りにくい。自宅に依頼の封書が届き不明な点などを連絡して日や内容を理解していない方や結局主催主に連絡しなければいけなかったりと二度手間になることが多いためボランティア参加者への対談や相談をサロンで聞く日を作っていただきたい。

ボランティアサロンに限らずですが、和歌山市民が利用するのにフォルテワジマは便がよくないにも関わらずイベントなどで利用されていることに納得がいきません。行政と民間の距離が近すぎます。それならそれで、無料駐車場などを増設すべきです。使い勝手が悪いです。

はじめてサロンのフロアに立ったとき、どこにいる誰が利用方法などを案内してくれるのかが分かりづらい。「はじめてなんですけど」と、まずどの人に話しかければいいのかを一目で分かるようにしておく、利用者が少し増えるかもしれない、と思う。

実際に利用されている方の意見を聞くべき。

ボランティアサロンの会議室、印刷機の使用したことがあるが、安いまたは無料の駐車場がないので、特に長時間になる場合は費用負担が大変である。

そもそも活動実績の無いNPO団体も多いとされているので、実績ある団体よりもまずは活動実績が無い団体の整理等を行うべきだと思います。

利用者ファーストで、利用してくれる人が気持ちよく利用できるように心がけて実行する。「いやいや貸してやる」という感じではいけない。使ってくれてありがとうが心からにじみ出るようにふるまう。

わが家は個人的にバス停の清掃などを行っていますが、それを市民公益活動として認めてもらおうとは思いません。和歌山市は予算がないというわりにこうした意味のわからないNPOが多すぎると思います。要不要までさかのぼって利用方法を考えられたらと思います。

NPO活動で何度か利用しているが、職員の態度に良い印象を持っていない。はっきり言って横柄な人がいる。特に年齢の高い男性の職員に。普通の態度で接してほしい。

一人でも参加できるようにしたら。

ボランティアサロンがあることを初めて知りました。利用方法等全く知らないのわかりやすくしてほしいです。(市民会館予約システムのように空き状況がすぐ見られる等)駐車場補助サービスはぜひ行ってほしいです。

ボランティア同士の集まりが合って、情報交換、新しい会の創立、祭典もいいのではと思います。

もっと立ち寄りやすい雰囲気があればよいのと思う。

もっと外部からの参加が必要ならば、もっともっとオープンにしていかなばならないと思う。

ボランティア団体以外の、サークル活動等でも使えるようにして頂けるとありがたいです。

ボランティア協議会への参加呼び掛けも強化してほしい。

ボランティアサロンのことは、存在もどこにあるのかも初めて知りました。同じように全く知らない人が多いのではないかと思いますので、まずは市民に知ってもらう事が必要かと思えます。ぶらくり丁自体に人が集まらず、フォルテワジマに行ったことがない人もたくさんいますので、ぶらくり丁でイベントなどがあるときに、ちょっと寄ってもらえるような、気さくに寄れる雰囲気作りが必要な気がします。

市民が気軽にいつでも立ち寄れるサロンに！

自分でもボランティア活動をしようと思ひ、いくつかの団体に見学も兼ねた体験のようなことをしに行きましたが、継続してというところに自信がなく断念しています。継続してボランティアの活動をしてくださっている方々には、本当に頭が下がります。ボランティアサロンを利用されている方にとって、より良い環境をつくって頂きたいと思ひます。

細かいことで申し訳ございません。フォルテの駐車場が狭いので行くときに苦労します。

詳しくは知りませんが、的を得ていなかったらごめんなさい。若者が参加することがボランティア活動を活性化させると思うのですが、そういうような仕組みになっていますか。

サロンという表現に何か取っつきにくい響きがあるように思う。本来、ボランティアとは行きたいときに参加し、終われば自由に帰れるとのことだが、日本では、組織的になってくるので、少し取っつきにくい感じがする。私が内容を知らないのに口幅ったい気もしますが。

そもそもボランティアサロンという名前が利用者制限させてる感じをうける。子供達の自習教室に開放するとか利用目的絞らないで開放することできないですか？

駐車場利用者が多い為、アクセスのしやすさや、無料駐車場がある場所への移転も視野に入れたらどうか。

以前ボランティアサロンを使用させていただいたことがあります。重宝しています。

素晴らしい取り組みを知れてよかったです。これから注目してみます！

とても良い取り組みだと思います。

もっと知りたいと思ひます。

あまり知らなかったのですが、これを機会にぜひ利用してみたいし、積極的に参加して、友人にも広めていきたいです。

知らなかったの、一度サロンを訪ねてみたいです。

存在は知っていますが、もっと知っておきたいと思うので立ち寄るように致します。

協働の推進、いいことだと思います。

知らないことがまだまだ多い。

NPOダメ、市民協働推進課で事業を進めるべきです。

ボランティアをする時間が無い。

人口が減少し老人が増加していく中で、自らすすんでもっともっと活動幅を広げていかないと市役所におんぶにだっこでは、地域コミュニティが崩壊してしまいます。

ボランティアサロンは物理的なスペースを確保しなくてもネット上で作れば24時間365日利用できる。

内部も公表してほしい。

多くの人に利用してもらいたいのに何故金曜日を休館日にしているのか理由がわからない。

金曜日は特に夜にでも集まりやすいと思ひます。

お忙しいところ、「NPO・ボランティアサロン」についてのモニターにご協力いただき誠にありがとうございました。

皆さまからいただきました貴重なご意見を参考にさせていただき、よりご利用していただきやすい環境づくりに努めてまいりたいと考えております。

今後ともご理解とご協力いただきますようお願いいたします。