

令和3年度版

図書館要覧

和歌山市民図書館

目次

1 和歌山市民図書館の概要

(1) 和歌山市民図書館のあゆみ	1
(2) 和歌山市民図書館の沿革	3
(3) 市勢	5
(4) 施設の概要	5
(5) 配置と面積(主な施設)	6
(6) 平面図	7
(7) 組織及び職員構成	9
(8) 和歌山市民図書館運営審議会	10

2 令和3年度事業計画

(1) 令和3年度収支予算	11
---------------	----

3 図書館資料の状況

(1) 資料数	12
(2) ライフスタイルジャンルでの蔵書内訳(本館)	13
(3) 児童書蔵書内訳(本館)	13

4 令和2年度利用状況

(1) 月別利用統計	14
(2) 移動図書館利用状況	15

5 図書館事業の実施状況

(1) おはなし会	16
(2) ボランティア実施イベント	17
(3) 講座、ワークショップ、講演会 等	19

6 来館者の推移

7 図書館サービス指標の推移

和歌山市民図書館条例	25
和歌山市民図書館条例施行規則	29

1 和歌山市民図書館の概要

(1) 和歌山市民図書館のあゆみ

和歌山市民図書館は昭和 56 年（1981 年）7 月 28 日、和歌山市湊本町 3 丁目 1 番地に開館しました。令和 2 年（2020 年）で開館 39 周年を迎え、子どもからお年寄りまで、幅広い利用者の様々なニーズに応えるため、図書や各種資料の整備・充実に努めてきました。

図書館の市内全域サービスを目指し、移動図書館が開館前から巡回を始め、現在は「くすのき号」「新車両」の 2 台が市内 35 か所を巡回しています。

昭和 59 年（1984 年）12 月、日本人の海外移住関係の資料を集めた移民資料室が設置され、国内公共図書館では例のない施設として独自の活動を展開してきました。

平成 15 年（2003 年）12 月ホームページを開設し、蔵書検索や資料予約等が可能となりました。

平成 29 年（2017 年）5 月 1 日、和歌山市民図書館の初めての分館である西分館が開館し、地域に密着したサービスを展開しています。

図書館の事業として、名画や子どもアニメを上映する視聴覚行事、おはなし会、むかしおはなし語りの会、親と子のおりがみ教室、親子えいご読み聞かせ会、親子ふれあいリトミック、福袋、朗読会、講演会、ボランティア養成講座、図書リサイクルなど各種行事を実施し、随時、テーマを設けた本の展示も行いました。学校や学童保育等に対する団体貸出や図書館司書による出前講座は、青少年の読書活動推進にも寄与しています。

一方、湊本町 3 丁目 1 番地の図書館は築年数が 30 年を過ぎて耐震改修工事や施設設備の修繕・更新が必要となってきたこと、蔵書収蔵能力の確保や閲覧席数拡張の必要性が増したこと、また時代とともに多様化する市民ニーズへの対応、バリアフリーやアクセス向上などの課題が生じてきました。

こうした状況のもと、平成 27 年（2015 年）5 月に和歌山市と南海電気鉄道株式会社による市民図書館の南海和歌山市駅へ移転することを含む南海和歌山市駅活性化構想が発表され、平成 28 年（2016 年）3 月、和歌山市民図書館基本計画が策定されました。

基本計画では、新しい図書館のあり方として、①すべての市民が、利用しやすい図書館 ②情報拠点として、資料の充実 ③市民の学びと、課題解決の支援 ④郷土の歴史と文化の継承 ⑤人と人とのつながりを育む図書館 ⑥まちの拠点となる図書館を目指し、図書館サービスのさらなる向上を図るものとしています。

平成 29 年（2017 年）1 月、新図書館の基本設計が完成し、同年 12 月 20 日、和歌山市民図書館・西分館の指定管理者が指定されました。

和歌山市民図書館は南海和歌山市駅への移転に伴い、平成 31 年（2019 年）4 月 1 日から

1階及び2階の一部のみで業務を行い、同年8月31日をもって湊本町3丁目1番地の市民図書館は閉館し、同年12月19日から屏風丁17番地に移転した新図書館で指定管理者によって貸出・返却等の一部業務を開始しました。

令和2年(2020年)4月に予定されていた新図書館のグランドオープンは、新型コロナウイルス感染症の影響で、同年6月5日となりました。

令和3年(2021年)5月31日に移動図書館車「パンダ号」の運行終了に伴い、同年6月1日より新車両での巡回を開始しました。

新図書館は、令和3年6月4日で1周年を迎え、新型コロナウイルス感染症対策を実施しながら、来館者数は移転前と比べ約4.5倍に増加しました。また来館者の皆様へ、1年の感謝の気持ちを込めて記念イベントを開催いたしました。



移動図書館 新車両

(2) 和歌山市民図書館の沿革

昭和	53年	6月	図書館建設方針決定
	54年	1月	和歌山市立図書館計画の策定を図書館計画施設研究所へ委託
		3月	同研究所より「和歌山市図書館サービス網計画」の報告書を受ける
		5月	市民図書館建設審議会より「①和歌山市の図書館サービス網計画、②新図書館の性格と位置、③新図書館の規模と機能」等について答申を受け、本館の「建設計画書」を作成
		10月	図書館建設準備室を設置
	55年	3月	和歌山市湊紺屋町3丁目9番地に本館建築工事着工
	56年	3月	同竣工
		7月 19日	移動図書館車「くすのき号」巡回開始(11ステーション)
		7月 28日	本館開館
	57年	5月	移動図書館車「つつじ号」巡回開始(33ステーション)
	59年	4月	移動図書館36ステーションに増設
		8月	利用者100万人突破
		12月	移民資料室開室
	60年	3月	移民資料目録発刊
		7月	移動図書館37ステーションに増設
		10月	郷土コーナー開設、利用者アンケート調査実施
	61年	6月	館報「図書館だより」創刊
		7月	コンピュータ新機種導入(第2期)
		10月	移動図書館車「あおい号」巡回開始(45ステーション)
	62年	11月	利用者200万人突破
平成	元年	3月	コンパクトディスクの館内利用開始
		9月 23日	土地区画整理事業により所在地を「和歌山市湊本町3丁目1番地」に変更(旧:和歌山市湊紺屋町3丁目9番地)
	2年	2月	コンパクトディスクの館外貸出開始
	3年	7月	コンピュータ新機種導入(第3期)
		12月	利用者300万人突破
	5年	4月	移動図書館41ステーションに変更
	7年	4月	移動図書館40ステーションに変更
	8年	3月	利用者400万人突破
		4月	移動図書館39ステーションに変更
		6月	コンピュータ新機種導入(第4期)
		12月	移動図書館車「くすのき号」更新
	9年	1月 13日	パソコン通信供用開始
		10月	移動図書館車「つつじ号」更新
	11年	7月 4日	除籍図書(一般書)のリサイクルフェア実施
	12年	7月、11月	除籍図書のリサイクルフェア実施(児童書7/21、一般書11/3)
		9月	利用者500万人突破
	13年	7月	移動図書館車「あおい号」の巡回終了、35ステーションに変更
	14年	10月	移動図書館車「パンダ号」巡回開始
	15年	12月 1日	コンピュータ新システム導入(第5期) ホームページ開設
	16年	3月 1日	インターネット及び館内設置の検索用端末機による予約の受付開始
		4月	移動図書館36ステーションに変更
	17年	4月 1日	身体障害者向け図書の郵送貸出開始
		10月	利用者600万人突破

平成	19年	4月 1日	貸出冊数制限を5冊から10冊に変更
		7月	青少年向け出前講座を開始
	20年	4月	移動図書館車「つつじ号」運行終了
		7月	移動図書館37ステーションに変更(ふじと台ステーションを増設)
	21年	4月	移動図書館36ステーションに変更
		12月 1日	コンピュータ新システム導入(第6期)
	22年	12月	図書館内外の照明設備を改修し、LED照明等を導入
	23年	7月 ~12月	開館30周年記念事業を実施
		8月	利用者700万人突破
		12月	空調設備を改修 図書館内外の照明設備を改修し、LED照明等を導入
24年	6月	駐輪場を改修	
25年	9月	雑誌の貸出を開始	
26年	4月	雑誌のスポンサー制度を開始	
	4月 1日	市民会館駐車場の1時間無料交付	
	12月 1日	コンピュータ新システム導入(第7期) インターネット閲覧端末の予約管理	
27年	5月	西保健所複合施設(市民図書館分館を含む)の実施設計	
28年	3月	和歌山市民図書館基本計画を策定	
	4月	図書館設置準備班を増設	
29年	1月	新図書館基本設計完成	
	4月	移動図書館34ステーションに変更	
	5月 1日	市民図書館西分館(和歌山市河西ほほえみセンター内)開館	
29年	12月 20日	和歌山市民図書館・西分館の指定管理者を指定	
30年	4月 1日	移動図書館35ステーションに変更	
	6月 15日	和歌山市屏風丁17番地において新和歌山市民図書館建築工事着工	
令和	元年	4月 1日	新和歌山市民図書館への移転準備に伴い1階・2階の一部のみで業務を行う
		8月 31日	和歌山市湊本町3丁目1番地の和歌山市民図書館が閉館
		12月 1日	コンピュータ新システム導入(第8期)
		12月 19日	新和歌山市民図書館が一部開館し、指定管理者による運営が開始
2年	3月 30日	新和歌山市民図書館竣工	
	6月 5日	新和歌山市民図書館が全部開館	
3年	5月 31日	移動図書館車「パンダ号」運行終了	
	6月 1日	移動図書館車「新車両」巡回開始	

(3) 市勢(令和3年4月1日現在)

人口	352,392名
世帯数	156,873世帯
面積	208,85km ² 令和元年7月1日現在

(4) 施設の概要

①和歌山市民図書館

所在地	和歌山市屏風丁17番地
敷地面積	2,622.98m ²
建築面積	2,231.14m ²
延床面積	7,597.16m ²
構造、規模	S造 地上6階
工期	平成30年6月15日～令和2年3月30日

開館時間 午前9時～午後9時

休館日 なし 年中無休



和歌山市民図書館

②西分館

所在地	和歌山市松江775番地の1
敷地面積	8751.23m ² (河西ほほえみセンター)
延床面積	459.52m ² (西分館専有面積)
構造、規模	S造 地上1階
工期	平成28年3月3日～平成28年11月27日

開館時間 午前10時～午後8時

休館日 月曜日
(ただし、その日が祝日に当たるときは、その日以後においてその日に最も近い休日でない日)
年末年始(12月29日～1月3日)・特別整理期間



和歌山市民図書館西分館

(5) 配置と面積(主な施設)

本館

1 階 (1,669.15㎡)		中 2 階 (142.34㎡)	
一般開架室	788.33	壁面書庫	72.71
倉庫	114.75	2 階 (2,015.44㎡)	
作業室	47.12	一般開架室	1423.18
歩行困難者優先駐車場	409.72	多目的ルーム	142.98
		控室	17.82
		有吉佐和子文庫	42.84
		事務室	171.07

3 階 (1,697.71㎡)		4 階 (1,784.30㎡)	
一般開架室	728.14	一般開架室	1079.55
移民資料室	127.51	プレイスペース	81.47
学習室	303.40	団体貸出・ボランティアルーム	40.79
閉架書庫	257.24	対面朗読室	8.58
収蔵庫	27.43	作業室	44.16
倉庫	21.76	地域子育て支援拠点施設	103.65
		閉架書庫	142.88
		屋上階 (288.22㎡)	

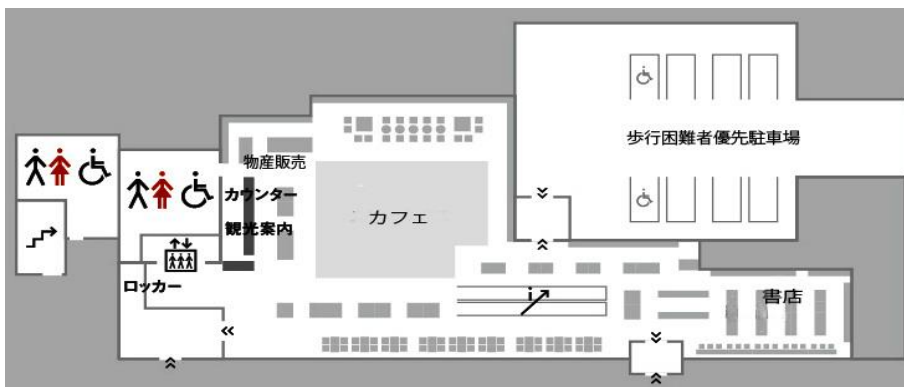
西分館

1 階 (459.52㎡)	
一般開架室	387.06
事務室	72.46

(6) 平面図

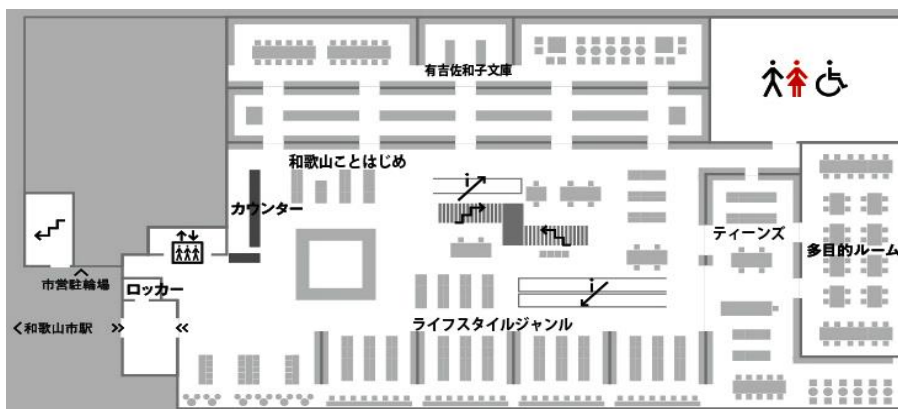
和歌山市民図書館

1階



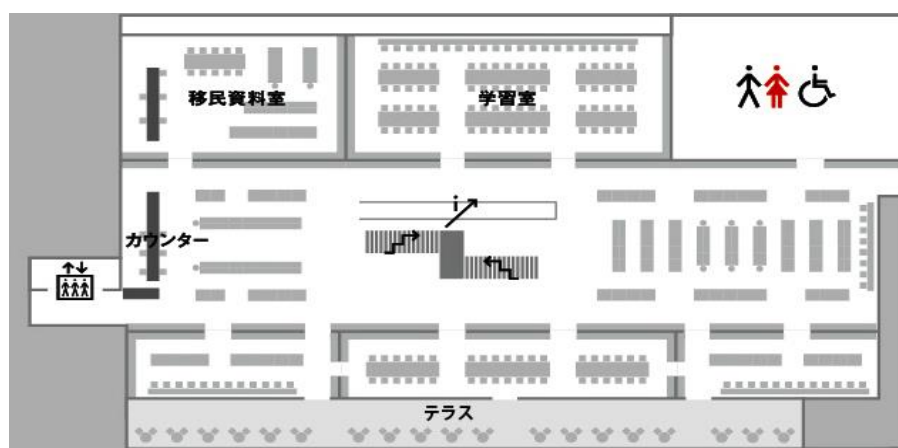
図書閲覧席
観光案内
物産販売
カフェ
書店
歩行困難者優先駐車場

2階



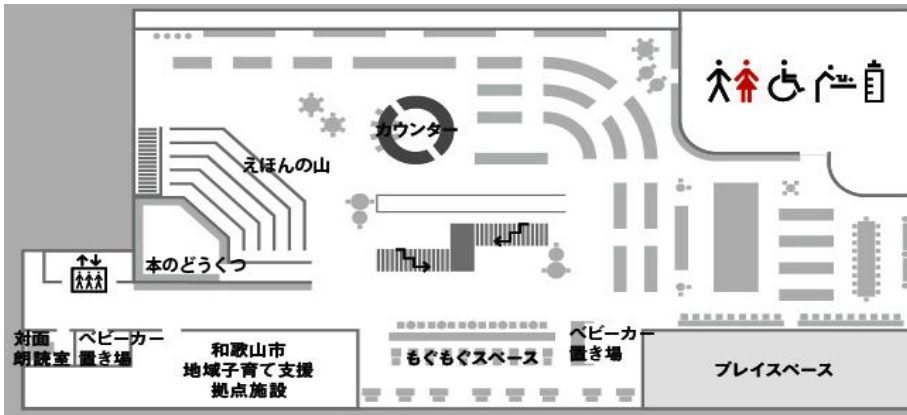
図書閲覧席
有吉佐和子文庫
多目的ルーム
ライフスタイルジャンル
和歌山ことはじめ
ティーンズ

3階



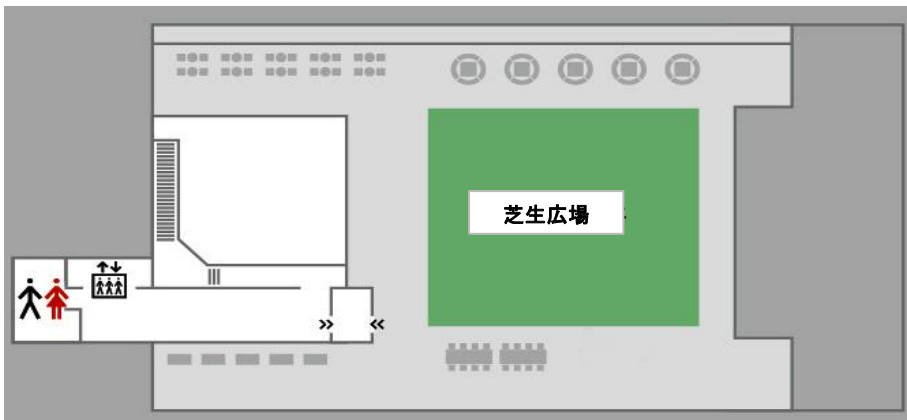
図書閲覧席
移民資料室
学習室
テラス

4階



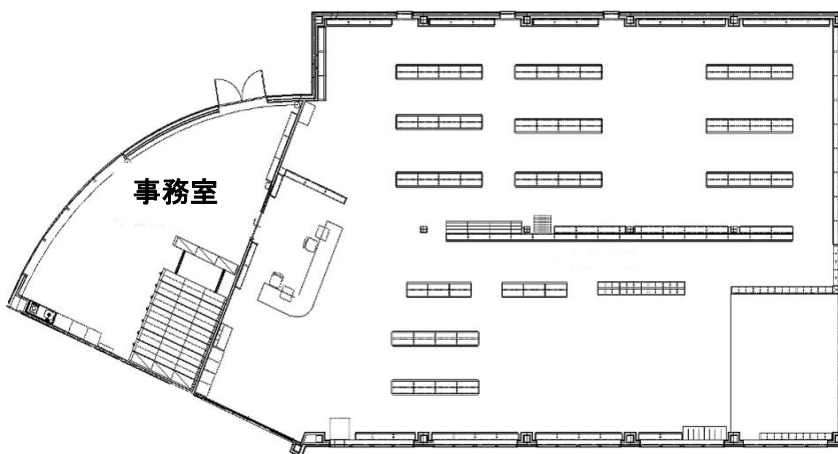
- 図書閲覧席
- えほんの山
- 本のどうくつ
- もぐもぐスペース
- プレイスペース
- 和歌山市地域子育て支援拠点施設
- 対面朗読室

屋上

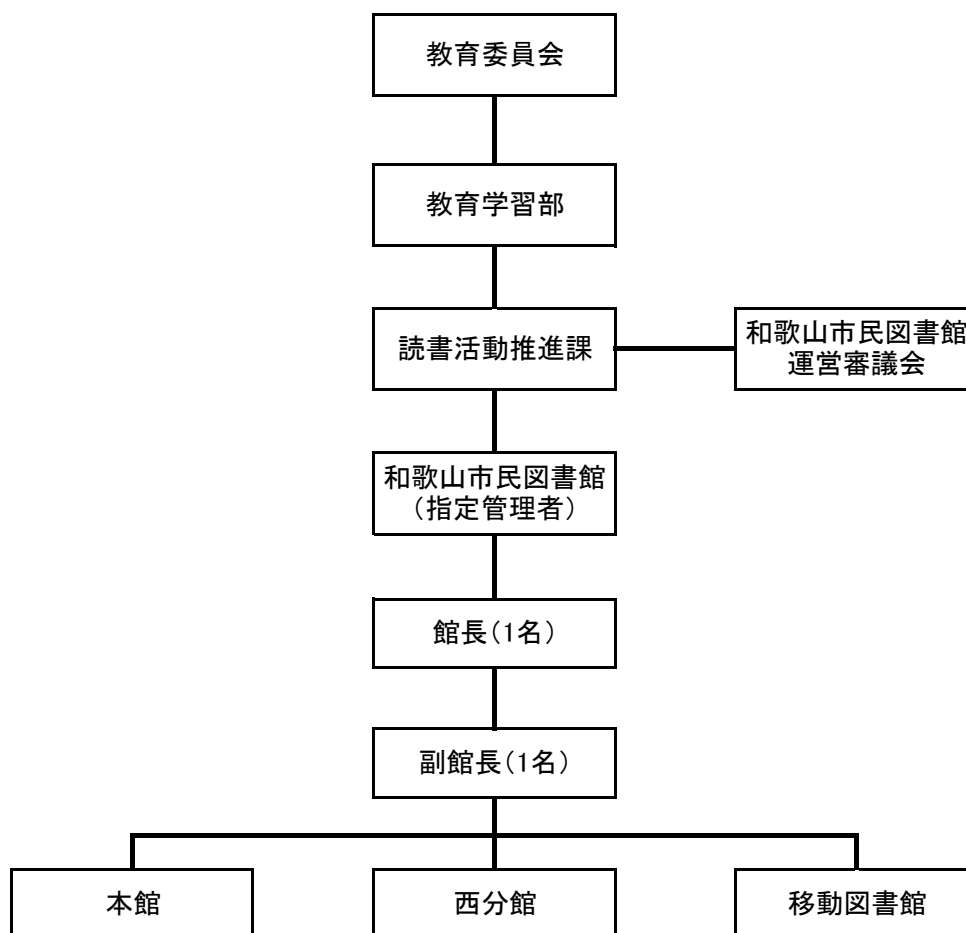


- 芝生広場

和歌山市民図書館西分館



(7) 組織及び職員構成



職員数 (令和3年4月1現在)

		現 員	司書有資格者数
	館長	1	1
	副館長	1	1
	統括マネージャー	1	0
本館 移動図書館	業務主任担当者	10	7
	副主任担当者	6	5
	一般従事者	54	8
西分館	業務主任担当者	1	1
	副主任担当者	3	3
	一般従事者	5	2
合計		82	28

(8)和歌山市民図書館運営審議会

図書館の運営に関し教育委員会の諮問に応ずるとともに、図書館の行う図書館奉仕につき教育委員会に対して意見を述べる機関(和歌山市民図書館条例 第9条第2項)

- ・会の設置 令和元年12月19日
- ・委員定数 10人以内
- ・委員の任期 2年

和歌山市民図書館運営審議会委員名簿

順不同 令和3年3月31日現在

区分	氏名	所属団体・役職名等
(1)学校教育の関係者	吉森 裕己子	和歌山市小学校長会 鳴滝小学校長
	尾前 真一	和歌山市中学校長会 河西中学校長
(2)社会教育の関係者	山下 勝則	和歌山市公民館連絡協議会 副会長
(3)家庭教育の向上に資する活動を行う者	水越 円香	和歌山市小学校PTA連合会 副会長兼女性部長
(4)学識経験のある者	井上 直樹	和歌山市議会議長
	赤瀬 美穂	甲南大学文学部 特任教授
	高砂 正弘	和歌山大学システム工学部 教授
	谷 奈々	和歌山社会経済研究所 研究委員
	小原 智津	和歌山グループ声 会員

2 令和3年度事業計画

(1) 令和3年度 収支予算

科 目		予算額【円】
収 入	指定管理料	333,750,000
支 出	人件費	166,250,000
	旅費	100,000
	消耗品費	2,035,000
	燃料費	330,000
	印刷製本費	1,050,000
	通信運搬費	1,050,000
	手数料	330,000
	保険料	1,050,000
	使用料及び賃借料	1,390,000
	施設管理費	57,000,000
	一般管理費	55,165,000
	図書購入費	48,000,000
支出合計	333,750,000	

図書購入費内訳

区 分	予算額【円】
図書購入費	41,090,000
雑誌・新聞購入費	2,600,000
視聴覚資料購入費	500,000
その他の資料購入費	3,810,000
計	48,000,000

3 図書館資料の状況

(1) 資料数

① 図書

(令和3年4月1日現在)

分類 用途	0 総記	1 哲学 宗教	2 歴史 地理	3 社会 科学	4 自然 科学	5 工学 工業	6 産業	7 芸術 スポーツ	8 言語	9 文学	F 近代 小説	J 児童	計
本館	10,880	13,430	29,680	49,869	18,953	24,883	9,961	29,523	5,339	52,316	41,238	148,858	434,930
西分館	771	1,367	2,463	3,685	3,935	6,103	1,964	3,977	679	1,465	10,587	27,204	64,200
小計	11,651	14,797	32,143	53,554	22,888	30,986	11,925	33,500	6,018	53,781	51,825	176,062	499,130
構成比率 (%)	2.3%	3.0%	6.4%	10.7%	4.6%	6.2%	2.4%	6.7%	1.2%	10.8%	10.4%	35.3%	100%
郷土資料	(内、行政資料、10,103冊)												35,153
移民資料													11,501
有吉佐和子 文庫													1,604
													547,388

② その他の資料 (市民図書館、西分館、移動図書館の合計)

楽譜資料	669点	官報	1部
点字資料	358点	新聞	21紙
紙芝居	2,705点	雑誌	151誌
レコード	6,542点	定期刊行物	5誌
コンパクトディスク	4,666点		
マイクロフィルム	4,060点		
マイクロフィッシュ	407点		

(2) ライフスタイルジャンルでの蔵書内訳(本館)

(令和3年4月1日現在)

大ジャンル	冊数	比率	中ジャンル							
			食の読み物	食卓のレシピ	お酒	食卓づくり	飲食店づくり			
料理	8,507	12.7%	1,818	6,002	371	247	69			
旅行	7,636	11.4%	テーマ別旅行	国内旅行	海外旅行	旅行地図	道路地図			
			2,628	2,357	2,579	14	58			
住まいと暮らし	11,262	16.8%	ペットと暮らす	ライフスタイル	クラフト	手芸	暮らし	住まい	緑のある暮らし	
			814	378	2,059	2,571	2,684	1,357	1,399	
美容健康	7,228	10.8%	自分らしい生き方	美容	健康	出産・育児				
			393	777	4,355	1,703				
ファッション	1,094	1.6%	ファッション	参考図書						
			1,093	1						
スポーツ アウトドア	5,061	7.5%	アウトドア	スポーツ						
			1,723	3,338						
趣味実用	6,464	9.6%	カメラ	ギャンブル	ゲーム	コレクション	華道	香道	自動車・バイク	趣味の絵画
			270	107	1,016	304	196	28	603	684
			書道	乗り物	占い	茶道	鉄道	陶芸・工芸		
			944	202	197	613	843	457		
ティーンズ	3,766	5.6%	医学・薬学	家政学	技術・工学	芸術	言語	産業	自然科学	社会科学
			60	16	79	125	115	49	289	462
			宗教	諸芸・娯楽	総記	体育・各種競技	地理・地誌	哲学・思想	文学	歴史
音楽	4,406	6.6%	オーディオ・ビジュアル	ディスクガイド	音楽	音楽読み物	楽譜			
			172	133	2,073	1,342	686			
ビジネス	9,618	14.3%	ビジネスコミュニケーション	マーケティング・セールス	業界・企業	経営	仕事術	資格・就職	資産運用	自己啓発
			811	877	1,179	1,696	751	532	469	958
			人生訓	税務・会計・経理	独立・開業	法務・人事・労務				
IT	2,058	3.1%	DTP	Web作成	アプリケーション	アプリケーション開発	グラフィック	サーバー	ネットワーク	ハードウェア
			84	111	221	26	81	83	158	66
			パソコン	プログラミング言語	情報科学					
			480	140	608					
合計	67,100	100%								

ライフスタイルジャンルとは、生活がより豊かになるように様々なライフスタイルや行動を軸として情報をテーマ分けたオリジナルの分類法です。

図書館全蔵書の内から、生活に役立つ新たな発見や充実感が得られる資料を選定し、配架しています。



2階 ライフスタイルジャンル 書架

(3) 児童書蔵書内訳(本館)

(令和3年4月1日現在)

区分	冊数	比率
遊ぶ	2,215	1.5%
絵本	63,388	42.6%
学ぶ	27,778	18.7%
作る	2,997	2.0%
事典・図鑑	506	0.3%
乗り物	465	0.3%
点字	124	0.1%
読み物	48,615	32.7%
その他資料	2,770	1.9%
合計	148,858	100%



4 令和2年度利用状況

(1) 月別利用統計

令和2年度

		4月	5月	6月	7月	8月	9月	10月	11月	12月	1月	2月	3月	計	
本館	来館者数	3,378	8,790	80,229	72,502	73,592	66,299	61,431	66,311	57,830	56,940	55,529	60,665	663,496	
	貸出冊数	7,292	18,455	62,514	58,774	60,911	54,345	53,195	52,637	50,299	54,522	51,043	54,951	578,938	
	貸出人数	1,847	4,425	15,611	14,603	15,264	13,515	13,145	13,008	12,081	13,049	12,440	13,345	142,333	
	新規登録者数	225	683	3,793	1,834	1,553	1,127	889	917	534	662	612	719	13,548	
	予約件数(WEB)	10,063	14,488	12,746	13,016	13,163	13,151	13,035	12,956	13,149	13,939	13,692	13,587	156,985	
	予約件数(窓口)	614	864	1,572	1,659	1,470	1,479	1,689	1,844	1,599	1,588	1,604	1,908	17,890	
	団体数	0	0	4	1	6	1	0	2	0	0	0	0	3	17
	団体貸出冊数	0	0	1,745	372	2,318	396	0	220	0	0	0	0	1,331	6,382
	レファレンス件数	0	0	40	6	82	34	15	25	14	9	28	35	288	
移動図書館	貸出冊数	5,349	5,624	5,251	5,714	5,187	5,549	6,078	5,733	6,377	5,762	5,758	5,983	68,365	
	貸出人数	877	887	976	1,215	1,038	1,172	1,298	1,211	1,289	1,175	1,182	1,228	13,548	
	新規登録者数 <small>※本館新規登録者数を含む。</small>	37	23	33	50	40	32	36	25	26	26	23	33	384	
	予約件数(窓口) <small>※本館予約件数(窓口)を含む。</small>	340	323	365	461	352	362	515	540	500	529	465	485	5,237	
西分館	来館者数	6,768	6,418	6,215	7,806	8,538	7,897	8,756	7,248	6,847	7,357	6,631	8,010	88,491	
	貸出冊数	30,133	32,356	26,168	30,175	32,200	29,962	32,004	30,474	29,661	32,009	29,153	33,149	367,444	
	貸出人数	5,126	5,409	4,830	5,653	5,838	5,502	5,916	5,572	5,231	5,610	5,199	6,056	65,942	
	新規登録者数	44	71	57	55	59	45	55	41	33	49	59	41	609	
	予約件数(窓口)	483	681	686	722	635	735	808	766	703	625	635	922	8,401	
	予約件数(OPAC)	112	136	133	114	185	124	129	121	133	154	141	168	1,650	
	団体数	0	0	1	0	0	0	0	1	1	1	0	0	4	
	団体貸出冊数	0	0	30	0	0	0	0	57	6	4	0	0	97	
	レファレンス件数	0	0	0	1	0	0	0	0	0	1	0	0	2	
合計	来館者数	10,146	15,208	86,444	80,308	82,130	74,196	70,187	73,559	64,677	64,297	62,160	68,675	751,987	
	貸出冊数	42,774	56,435	93,933	94,663	98,298	89,856	91,277	88,844	86,337	92,293	85,954	94,083	1,014,747	
	貸出人数	7,850	10,721	21,417	21,471	22,140	20,189	20,359	19,791	18,601	19,834	18,821	20,629	221,823	
	新規登録者数	269	754	3,850	1,889	1,612	1,172	944	958	567	711	671	760	14,157	
	予約件数	11,272	16,169	15,137	15,511	15,453	15,489	15,661	15,687	15,584	16,306	16,072	16,585	184,926	
	団体貸出冊数	0	0	1,775	372	2,318	396	0	277	6	4	0	1,331	6,479	
	レファレンス件数	0	0	40	7	82	34	15	25	14	10	28	35	290	

(2) 移動図書館利用状況

令和2年度

巡回場所	貸出人数	貸出冊数
太田第一公園	624	4,219
芦原児童館	44	322
木本小学校	530	2,112
貴志小学校	234	872
有功小学校	173	756
川永団地	287	1,405
小倉小学校	69	336
加太支所	255	1,239
紀伊小学校	148	977
杭ノ瀬北公園	253	1,486
県営住宅三葛団地	105	762
有功東ニュータウン中央公園	291	1,399
高津公園	565	3,256
四箇郷小学校	470	1,566
中之島公園	300	1,455
雑賀崎小学校	279	1,196
島橋公園	238	1,254
西和佐小学校	603	2,160
西脇小学校	307	1,920
塩屋ポンプ場	212	1,107

巡回場所	貸出人数	貸出冊数
四箇郷北小学校	519	2,695
鳴滝小学校	148	716
三田小学校	590	2,455
つつじが丘わんぱく4番児童遊園	129	498
ふじと台パルテノン公園西	530	4,444
宮北小学校	505	2,823
和歌浦小学校	537	3,286
宮前小学校	968	3,406
湊小学校	457	3,109
ファミリーマート内原店	921	4,745
東山東小学校	188	1,265
山口小学校	747	2,608
宮小学校	735	3,920
八幡台小学校	447	1,764
本渡児童館	140	832
合計	13,548	68,365

くすのき号



パンダ号



5 図書館事業の実施状況

(1)おはなし会

(会場:本館)

すくすく赤ちゃんおはなし会

実施日	回数	参加者数		
		子供	大人	合計
4月	0	0	0	0
5月	0	0	0	0
6月	0	0	0	0
7月	4	80	82	162
8月	4	115	89	204
9月	5	81	79	160
10月	4	65	61	126
11月	4	75	71	146
12月	5	82	80	162
1月	4	58	52	110
2月	4	62	57	119
3月	5	87	85	172
計	39	705	656	1,361

ワクワクみんなのおはなし会

実施日	回数	参加者数		
		子供	大人	合計
4月	0	0	0	0
5月	0	0	0	0
6月	0	0	0	0
7月	5	204	192	396
8月	8	208	163	371
9月	4	114	91	205
10月	6	115	77	192
11月	6	103	79	182
12月	4	51	32	83
1月	3	44	33	77
2月	4	72	59	131
3月	4	74	59	133
計	44	985	785	1,770

すくすく赤ちゃんおはなし会



(1)おはなし会

(会場:西分館)

あかちゃんおはなし会

実施日	回数	参加者数		
		子供	大人	合計
4月	0	0	0	0
5月	0	0	0	0
6月	0	0	0	0
7月	6	34	33	67
8月	6	49	40	89
9月	6	35	38	73
10月	6	51	46	97
11月	6	45	44	89
12月	6	42	37	79
1月	6	45	48	93
2月	5	33	30	63
3月	6	45	40	85
計	53	379	356	735

幼児おはなし会

実施日	回数	参加者数		
		子供	大人	合計
4月	0	0	0	0
5月	0	0	0	0
6月	0	0	0	0
7月	3	24	6	30
8月	2	12	11	23
9月	3	15	11	26
10月	2	7	6	13
11月	3	13	12	25
12月	2	9	9	18
1月	3	18	13	31
2月	2	12	10	22
3月	3	13	11	24
計	23	123	89	212

小学生おはなし会

実施日	回数	参加者数		
		子供	大人	合計
4月	0	0	0	0
5月	0	0	0	0
6月	0	0	0	0
7月	1	6	5	11
8月	1	5	5	10
9月	1	15	13	28
10月	1	11	6	17
11月	1	5	5	10
12月	1	2	1	3
1月	1	0	0	0
2月	1	0	0	0
3月	1	6	2	8
計	9	50	37	87

幼児おはなし会



(2) ボランティア実施イベント

(会場:本館)

おはなしだいすきよっといで

おはなしポン!

実施日	回数	参加者数		
		子供	大人	合計
4月	0	0	0	0
5月	0	0	0	0
6月	0	0	0	0
7月	1	51	49	100
8月	1	28	25	53
9月	1	32	30	62
10月	1	17	18	35
11月	1	17	14	31
12月	1	18	19	37
1月	1	15	18	33
2月	1	13	12	25
3月	1	17	16	33
計	9	208	201	409

親と子のおりがみ教室

おりがみ教室

実施日	回数	参加者数		
		子供	大人	合計
4月	0	0	0	0
5月	0	0	0	0
6月	0	0	0	0
7月	1	14	14	28
8月	1	15	12	27
9月	1	13	13	26
10月	1	11	9	20
11月	1	15	11	26
12月	1	15	12	27
1月	1	9	8	17
2月	1	8	8	16
3月	1	8	5	13
計	9	108	92	200

親子ふれあいリトミック

アンダンテ

実施日	回数	参加者数		
		子供	大人	合計
4月	0	0	0	0
5月	0	0	0	0
6月	0	0	0	0
7月	2	22	39	61
8月	0	0	0	0
9月	2	23	24	47
10月	2	20	19	39
11月	2	18	19	37
12月	2	19	24	43
1月	2	23	29	52
2月	2	12	12	24
3月	2	12	13	25
計	16	149	179	328

語りの森のむかしばなし・わらべうた

語りの森

実施日	回数	参加者数		
		子供	大人	合計
4月	0	0	0	0
5月	0	0	0	0
6月	0	0	0	0
7月	0	0	0	0
8月	0	0	0	0
9月	2	51	36	87
10月	2	18	20	38
11月	2	19	17	36
12月	2	23	17	40
1月	2	21	17	38
2月	2	17	16	33
3月	2	21	18	39
計	14	170	141	311

英語絵本おはなし会

koko Books

実施日	回数	参加者数		
		子供	大人	合計
4月	0	0	0	0
5月	0	0	0	0
6月	0	0	0	0
7月	0	0	0	0
8月	0	0	0	0
9月	1	17	18	35
10月	1	19	16	35
11月	1	18	15	33
12月	1	19	20	39
1月	0	0	0	0
2月	0	0	0	0
3月	0	0	0	0
計	4	73	69	142

(2) ボランティア実施イベント (会場: 西分館)

おはなし会・ペープサート

おはなしグループぶんこ

実施日	回数	参加者数		
		子供	大人	合計
4月	0	0	0	0
5月	0	0	0	0
6月	0	0	0	0
7月	0	0	0	0
8月	1	11	9	20
9月	0	0	0	0
10月	1	6	6	12
11月	0	0	0	0
12月	1	7	5	12
1月	0	0	0	0
2月	1	7	7	14
3月	0	0	0	0
計	4	31	27	58

えいご絵本の読み聞かせ

Kidlit Readers Club JAM

実施日	回数	参加者数		
		子供	大人	合計
4月	0	0	0	0
5月	0	0	0	0
6月	0	0	0	0
7月	1	10	9	19
8月	1	7	7	14
9月	1	8	10	18
10月	1	11	8	19
11月	1	8	11	19
12月	1	7	5	12
1月	1	3	3	6
2月	1	14	15	29
3月	1	12	10	22
計	9	80	78	158

むかしばなし・わらべうた

語りの森

実施日	回数	参加者数		
		子供	大人	合計
4月	0	0	0	0
5月	0	0	0	0
6月	0	0	0	0
7月	0	0	0	0
8月	0	0	0	0
9月	1	3	3	6
10月	1	4	4	8
11月	1	3	3	6
12月	1	4	3	7
1月	1	5	5	10
2月	1	7	7	14
3月	1	1	1	2
計	7	27	26	53

親子で楽しむベビーサイン

ベビーサイン協会

実施日	回数	参加者数		
		子供	大人	合計
3月	1	5	6	11

(3) 講座、ワークショップ、講演会等

(会場:本館)

名称	実施日	回数	参加者数
あおぞらひろば	7月	0	雨天中止
屋上テラスの壁画を完成させよう!	7月	0	雨天延期
ひらめきラボ	7月	8	119
ミニトレイン出発進行!	7月	0	雨天中止
絵本作家 宮西達也氏講演会	7月	1	57
こどもシネマ	7月	1	22
図書館ピラティススクール	7月	1	13
屋上壁画を完成させよう!	8月	1	272
あおぞらひろば	8月	4	104
ひらめきラボ	8月	9	170
ミニトレイン出発進行!	8月	6	225
こどもシネマ	8月	1	21
図書館ピラティススクール	8月	1	13
絵本作家 谷口智則氏講演会	8月	1	106
生誕120年記念和歌山市指定文化財記念 ヘンリー杉本の世界	8月	1	10
ひらめきラボ	9月	9	123
あおぞらひろば	9月	2	66
ミニトレイン出発進行!	9月	6	275
85歳世界差高齢プログラマー若宮正子さんトークイベント人生100年時代を楽しく創造的に!	9月	1	39
アルネ・ヤコブセン展	9月-10月	1	—
こどもシネマ	9月	1	24
ゆっこりんのおはなし会	9月	1	70
図書館ピラティススクール	9月	2	28
あおぞらひろば	10月	2	58
ひらめきラボ	10月	6	58
ひらめきラボ特別編	10月	2	17
夜空でフィットネス~屋上テラスでヨガ体験~	10月	1	12
ミニトレイン出発進行!	10月	0	雨天中止
川上未映子 オンライントークイベント	10月	1	19
こどもシネマ	10月	1	6
図書館ピラティススクール	10月	2	26
鬼ごっこはスポーツになる	10月	2	31
美と健康のワークショップ	11月	1	19
あおぞらひろば	11月	3	99
ひらめきラボ	11月	7	67

ミニトレイン出発進行!



若宮正子さんトークイベント



名称	実施日	回数	参加者数
ひらめきラボ特別編	11月	2	24
マジックと音楽と絵本のコンサート「ねことびート」 のかなり最高ライブ!	11月	1	117
朝ヨガ～身体と心を整えて1日を有意義に過 ごそう!	11月	1	13
和歌山市出身 造形作家 石田真也さん作品展示	11月	1	—
ミニトレイン出発進行!	11月	3	138
夜ヨガベーシック	11月	1	12
夜メンズヨガ	11月	1	13
子ども落語	11月	1	36
こどもシネマ	11月	1	15
図書館ピラティススクール	11月	2	24
ドライフラワーを使ったクリスマスリース作り	11月	1	15
ピリオパトル和歌山大会 和歌山市予選	11月	2	40
和歌山市の障害者アート展	12月	1	—
ひらめきラボ	12月	7	90
ひらめきラボ特別編	12月	2	24
クリスマスのオーナメントをつくろう!	12月	2	19
あおぞらひろば	12月	2	31
たかだ ゆき子さん講演会 思いやりと優しさの世界 ～「ゆうきとえがお」の大切さ～	12月	1	22
夜ヨガベーシック	12月	1	15
永廣先生の和歌山市の万葉集講座(全2回) 1回目	12月	1	19
夜メンズヨガ	12月	1	9
ミニトレイン出発進行!	12月	6	256
映画「ソフレ」上映会&トークイベント	12月	1	41
きいちゃんと学ぼう! 紀の国わかやま総文 2021	12月	1	—
English Café 気軽に英語を話そう	12月	1	11
こどもシネマ	12月	1	14
図書館でこども食堂	12月	3	51
ティラノサウルスの頭骨(模型)展示	12月	1	—
図書館ピラティススクール	12月	2	30
親子で楽しむマジック教室	12月	1	36
ティラノサウルス(頭部)を作ろう!	12月	1	20
本の福袋	1月	1	—
あおぞらひろば	1月	2	42
ひらめきラボ	1月	8	67
ハーバリウム ～日々に癒しと彩りを～	1月	1	6
夜ヨガベーシック	1月	1	6
夜メンズヨガ	1月	1	7

和歌山市の障害者アート展



ティラノサウルス(頭部)を作ろう!



名称	実施日	回数	参加者数
永廣先生の和歌山市の万葉集講座(全2回)2回目	1月	1	17
ミニトレイン出発進行!	1月	3	105
役者による名作おはなし劇場	1月	4	184
3歳までの耳育て「こどものうけん」	1月	1	15
English Café 気軽に英語を話そう	1月	1	8
わらべ歌と絵本であそぼコンサート	1月	2	55
こどもシネマ	1月	1	17
アロマテラピーワークショップ ～マスクスプレーを作ろう～	1月	1	10
えんぴつ画教室	1月	1	8
日本けん玉協会和歌山県支部主催「けん玉」実演	1月	1	43
親子で楽しむ けん玉教室	1月	1	40
フラワーアレンジメント教室 ～マスクに付けるフェイクフラワーを作ろう～	1月	1	5
気功太極拳けんこう教室	1月	1	13
スマホでは聴けないオーディオ体験ワークショップ	1月	6	49
箏が奏でるアイルランドの昔話	1月	0	中止
図書館ピラティススクール	1月	0	中止
わらべ歌と絵本であそぼコンサート	2月	2	51
ひらめきラボ	2月	8	66
あおぞらひろば	2月	2	33
役者による名作おはなし劇場	2月	4	161
3歳までの耳育て「こどものうけん」	2月	0	中止
夜ヨガベーシック	2月	1	13
夜メンズヨガ	2月	1	7
和歌山信愛女子短期大学 保育科学生による「手づくり人形劇」	2月	1	35
ミニトレイン出発進行!	2月	6	196
えんぴつ画教室	2月	1	10
English Café 気軽に英語を話そう	2月	1	7
こどもシネマ	2月	1	17
フラワーアレンジメント教室～オリジナルのドライフラワーブーケを作ろう～	2月	1	9
気功太極拳けんこう教室	2月	1	13
図書館ピラティススクール	2月	0	中止
「葛城修験」写真展示	3月	1	—
ひらめきラボ	3月	10	83
「ヘンリー杉本の世界」絵画展示	3月	1	—
あおぞらひろば	3月	1	20
役者による名作おはなし劇場	3月	4	200
わかやま海洋サミット	3月	1	165

親子で楽しむ けん玉教室



ハーバリウム～日々に癒しと彩を



名称	実施日	回数	参加者数
3歳までの耳育て「こどものうけん」	3月	1	14
夜ヨガベーシック	3月	1	13
夜メンズヨガ	3月	1	6
ミニトレイン出発進行!	3月	3	126
えんぴつ画教室	3月	1	10
English Café 気軽に英語を話そう	3月	1	8
こどもシネマ	3月	1	12
Heart hope「Power of Smile」展	3月	1	—
フラワーアレンジメント教室～オリジナルのスワッグを作ろう～	3月	1	8
気功太極拳けんこう教室	3月	1	14
こどもコーラス	3月	1	50
図書館ピラティススクール	3月	2	27
計		241	5,375

夜ヨガベーシック



気功太極拳けんこう教室



(3) 講座、ワークショップ、講演会等 (会場:西分館)

名称	実施日	回数	参加者数
ヨガ教室	8月	3	9
映画上映会	8月	2	56
ヨガ教室	9月	4	12
映画上映会	9月	1	24
ヨガ教室	10月	4	14
映画上映会	10月	1	12
ヨガ教室	11月	4	11
映画上映会	11月	1	15
ヨガ教室	12月	4	14
映画上映会	12月	1	18
本の福袋	1月	1	貸出数150袋・610冊
映画上映会	1月	1	15
おにのおめん作り	1月	1	19
映画上映会	2月	1	15
知育玩具イベント(じしゃくのおもちやでいっしょにあそぼう)	2月	1	17
映画上映会	3月	1	13
おりがみ教室みんなで桜を満開にしよう!	3月	1	10
計		32	274

映画上映会



本の福袋



知育玩具イベント



おりがみ教室



6 来館者の推移

和歌山市民図書館 本館

区分	年度	平成28年度	平成29年度	平成30年度	令和元年度	令和2年度
入館者数		196,668	179,160	171,399	64,347	663,496
開館日数		288	288	288	231	362
一日平均		683	622	595	279	1,833
増加率		6.4%	△ 8.9%	△ 4.3%	△ 53.2%	558%

※増加率は、前年度と比較したのになります。

※令和元年9月1日～12月18日、新館移転準備のため休館しました。

※令和2年4月21日～4月23日、館内点検のため休館しました。

和歌山市民図書館 西分館

区分	年度	平成29年度	平成30年度	令和元年度	令和2年度
入館者数		89,950	105,767	106,670	88,491
開館日数		279	303	303	303
一日平均		322	349	352	292
増加率			8.3%	0.9%	△ 17.0%

※平成29年5月1日 開館

7 図書館サービス指標の推移

区分	年度	平成28年度	平成29年度	平成30年度	令和元年度	令和2年度
和歌山市人口(人)		359,979	357,882	356,065	354,042	352,392
登録者数(人)		147,813	153,261	157,992	88,075	94,077
貸出利用者数(人)		149,369	177,844	183,806	112,166	221,823
図書貸出冊数(冊)		671,515	795,376	832,707	547,276	1,014,747
団体貸出利用団体数(人)		35	28	29	22	21
団体貸出貸出資料数(冊)		7,106	5,980	7,582	6,755	6,479
蔵書冊数(冊) (その他の資料を含まない)		445,517	480,418	497,643	532,642	547,388
登録者一人当たり総貸出資料数(冊) (図書貸出冊数÷登録者数)		4.54	5.19	5.27	6.21	10.79
市民利用率(%) (登録者数÷人口×100)		41.06	42.82	44.37	24.88	26.70
人口一人当たり総貸出資料数(冊) (図書貸出冊数÷人口)		1.87	2.22	2.34	1.55	2.88
人口一人当たりの蔵書数(冊) (蔵書冊数÷人口)		1.24	1.34	1.40	1.50	1.55
蔵書回転率(冊) (図書貸出冊数(全体)÷蔵書数)		1.51	1.66	1.67	1.03	1.85

※市民図書館、西分館、移動図書館の合計で記載

和歌山市民図書館条例

昭和 56 年 3 月 27 日条例第 9 号

(設置)

第 1 条 本市は、市民の教育と文化の発展に寄与するため、図書館法(昭和 25 年法律第 118 号。
(以下「法」という。))第 10 条の規定に基づき、図書館を設置する。

(名称及び位置)

第 2 条 図書館の名称及び位置は、次のとおりとする。

名称	位置
和歌山市民図書館	和歌山市屏風丁 17 番地
和歌山市民図書館西分館	和歌山市松江 775 番地の 1

(事業)

第 3 条 図書館は、法第 3 条に定める図書館奉仕の事業を行う。

(休館日)

第 3 条の 2 和歌山市民図書館(以下「市民図書館」という。))は、無休とし、和歌山市民図書館
西分館(以下「西分館」という。))の休館日は、次のとおりとする。

(1) 月曜日(その日が休日(国民の祝日に関する法律(昭和 23 年法律第 178 号))に規定する休日
をいう。以下この号において同じ。))に当たるときは、その日後においてその日に最も近い休日
でない日)

(2) 12 月 29 日から翌年 1 月 3 日まで

(3) 図書の点検その他図書館の館内の整備をするための期間として、14 日の範囲内において指
定管理者(地方自治法(昭和 22 年法律第 67 号)第 244 条の 2 第 3 項に規定する指定管理者をい
う。以下同じ。))が教育委員会(以下「委員会」という。))の承認を得て定める期間

2 前項の規定にかかわらず、指定管理者が特に必要があると認めるときは、委員会の承認を得
て臨時に開館し、又は休館することができる。

(開館時間)

第 3 条の 3 市民図書館の開館時間は 9 時から 21 時までとし、西分館の開館時間は 10 時から
20 時までとする。

2 前項の規定にかかわらず、指定管理者が特に必要があると認めるときは、委員会の承認を得
てこれを変更することができる。

(手数料)

第 4 条 資料の複写をしようとする者は、次に掲げる金額を当該資料の複写に係る手数料とし
て、前納しなければならない。

(1) 乾式複写機により作成したもの(モノクロ単色刷り) 1 面 10 円

(2) 乾式複写機により作成したもの(多色刷り) 1 面 40 円

2 マイクロフィルムの複写を依頼しようとする者は、当該マイクロフィルムの複写に係る手数

料を前納しなければならない。

3 前2項に定めるもののほか、手数料については、和歌山市手数料条例(平成12年条例第5号)に定めるところによる。

(入館等の制限)

第5条 指定管理者は、次の各号のいずれかに該当する者に対して、入館を拒絶し、又は退館を命ずることができる。

- (1) 他人に危害を及ぼし、又は他人の迷惑になるおそれがある者
- (2) 他人に危害を及ぼし、又は他人の迷惑になるおそれがある物又は動物を携帯する者
- (3) 建物又は附属設備若しくは備品(以下「建物等」という。)を損傷し、又は滅失するおそれがある者
- (4) 次条の規定に違反した者

(行為の禁止)

第6条 図書館においては、次に掲げる行為をしてはならない。

- (1) 火災、爆発その他危険を生ずるおそれがある行為をすること。
- (2) 騒音又は大声を発し、暴力を用い、その他他人の迷惑になる行為をすること。
- (3) 建物等を損傷し、若しくは滅失し、又はこれらのおそれがある行為をすること。
- (4) その他管理上支障がある行為をすること。

(損害の賠償)

第7条 図書館を利用する者(以下「利用者」という。)は、建物等を損傷し、滅失し、又は紛失したときは、その損害を賠償しなければならない。この場合において、利用者が損傷し、滅失し、又は紛失した物が本、コンパクトディスクその他の資料であるときは、原状回復を原則とする。

(利用券等の貸与の禁止)

第8条 利用者は、利用券及び貸出しを受けた資料を第三者に貸し付けることができない。

(図書館運営審議会の設置)

第9条 委員会の附属機関として、和歌山市民図書館運営審議会(以下「審議会」という。)を置く。

2 審議会は、図書館の運営に関し委員会の諮問に応ずるとともに、図書館の行う図書館奉仕につき、委員会に対して意見を述べる機関とする。

(委員の任命)

第10条 審議会の委員は、学校教育及び社会教育の関係者、家庭教育の向上に資する活動を行う者並びに学識経験のある者のうちから、委員会が任命する。

(委員の定数)

第11条 委員の定数は、10人以内とする。

(委員の任期)

第12条 委員の任期は、2年とする。ただし、再任を妨げない。

2 委員が欠けた場合における補欠委員の任期は、前任者の残任期間とする。

(会長及び副会長)

第 13 条 審議会に会長及び副会長各 1 人を置き、委員の互選により定める。

2 会長は、会務を総理し、審議会を代表する。

3 会長に事故があるとき又は会長が欠けたときは、副会長がその職務を代理する。

(会議)

第 14 条 審議会は、会長が招集し、会議の議長となる。

2 審議会の会議は、委員の過半数が出席しなければ開くことができない。

3 審議会の議事は、出席委員の過半数で決し、可否同数のときは、議長の決するところによる。

(庶務)

第 15 条 審議会の庶務は、教育学習部において処理する。

(駐車場の供用時間)

第 15 条の 2 駐車場の供用時間は、9 時から 21 時までとする。

(駐車場の休場日)

第 15 条の 3 駐車場は、無休とする。

(駐車場の供用休止等)

第 15 条の 4 指定管理者は、駐車場の整備その他必要があると認められるときは、委員会の承認を得て駐車場の供用を休止し、又は制限することができる。

(車両制限)

第 15 条の 5 駐車場に駐車することができる自動車は、道路交通法(昭和 35 年法律第 105 号)第 3 条に規定する普通自動車で、次の表に定めるものとする。

高さ	幅	長さ
2.1 メートル以下	2 メートル以下	4.8 メートル以下

(駐車場の使用料)

第 15 条の 6 駐車場を使用する者は、自動車を出場させる際に、使用料を納付しなければならない。

2 前項の使用料の額は、駐車時間が 1 時間までの場合にあっては 0 円、駐車時間が 1 時間を超える場合にあってはその超える時間 30 分までごとにつき 150 円とする。

(和歌山市営駐車場条例の準用)

第 15 条の 7 駐車場の管理については、和歌山市営駐車場条例(昭和 46 年条例第 39 号)第 6 条から第 9 条まで及び第 12 条の規定を準用する。この場合において、同条例第 6 条(見出しを含む。)及び第 7 条(見出しを含む。)中「駐車料金」とあるのは「駐車場の使用料」と、同条例第 12 条第 2 項第 4 号中「第 2 条の 3 第 2 項」とあるのは「和歌山市民図書館条例(昭和 56 年条例第 9 号)第 15 条の 4」と読み替えるものとする。

(指定管理者による管理)

第 16 条 図書館の管理は、指定管理者に行わせるものとする。

(指定管理者が行う業務)

第 17 条 指定管理者が行う業務は、次に掲げる業務とする。ただし、市長に専属する権利及びこの条例において市長に留保されている権利を行うことはできない。

- (1) 法第 3 条に定める図書館奉仕の事業に関する業務
- (2) 図書館の施設の利用及びその制限に関する業務
- (3) 図書館の維持管理に関する業務

(規則への委任)

第 18 条 この条例の施行に関し必要な事項は、教育委員会規則で定める。

和歌山市民図書館条例施行規則

昭和 56 年 7 月 17 日

教委規則第 7 号

(趣旨)

第 1 条 この規則は、和歌山市民図書館条例(昭和 56 年条例第 9 号。以下「条例」という。)の施行に関し必要な事項を定めるものとする。

(職員)

第 2 条 図書館に館長、専門的職員その他必要な職員を置く。

(利用場所)

第 3 条 資料は、所定の場所で利用しなければならない。ただし、館長が必要があると認め、特に利用の場所を指定したときは、この限りでない。

(資料の複写)

第 4 条 資料の複写をしようとする者は、複写申込書(別記様式第 1 号)に必要事項を記載して、館長に提出しなければならない。

2 次に掲げる資料は、複写をすることができない。

- (1) 複写した場合に資料を損傷するおそれがあるもの
- (2) 技術的に複写が困難なもの
- (3) 寄贈又は寄託された資料で、その寄贈等に際し条件として複写を禁止されているもの
- (4) 館長が複写することを不相当と認めるもの

3 複写により著作権法(昭和 45 年法律第 48 号)上の問題が生じた場合は、すべて当該複写の申込みをした者がその責任を負うものとする。

(マイクロフィルムの複写)

第 5 条 マイクロフィルムの複写を依頼しようとする者は、マイクロフィルム複写申込書(別記様式第 2 号)に必要事項を記載して、館長に提出しなければならない。

2 前条第 3 項の規定は、マイクロフィルムの複写について準用する。

(貸出しを受けられる者)

第 6 条 資料の貸出しを受けることができる者は、次の各号のいずれかに該当するものとする。

- (1) 日本国内に住所を有する者
- (2) 館長が特に必要があると認めた者

(貸出し)

第 7 条 資料の貸出しを受けようとする者は、利用者登録申込書(別記様式第 3 号)に必要事項を記載して、館長に提出し、利用券(別記様式第 4 号)の交付を受け、又は利用者登録兼利用機能登録申込書(別記様式第 5 号)に必要事項を記載して、館長に提出し、教育委員会(以下「委員会」という。)が認めるカードに利用券機能の登録を受けなければならない。

2 前項の規定により利用券の交付又は委員会が認めるカードに利用券機能の登録を受けるときは、前条各号に掲げる者であることを証明する書類を提示しなければならない。

3 第 1 項の規定による利用券の交付を受けた場合において、行政手続における特定の個人を識別するための番号の利用等に関する法律(平成 25 年法律第 27 号)第 2 条第 7 項に規定する個人番号カード(マイキープラットフォーム(同項に規定する個人番号カードを様々なサービスを呼び出す共通ツールとして利用するための情報基盤をいう。)にマイキーID が登録されているもの

に限る。以下「マイナンバーカード」という。)に図書館及びコミュニティセンター図書室の利用券として使用できる機能を登録しようとする者は、マイナンバーカードによる利用機能登録申込書(別記様式第6号)を館長に提出し、当該機能の登録を受けなければならない。

4 前項の規定により機能の登録をするときは、マイナンバーカード及び利用券を提出しなければならない。

5 資料の貸出しを受ける者は、次の各号に掲げる物のいずれかを提示しなければならない。

(1) 第1項に規定する利用券又は利用券機能登録を受けたカード

(2) 和歌山市コミュニティセンター条例施行規則(平成3年教育委員会規則第21号)第8条第2項に規定する利用券

(3) 第3項又は和歌山市コミュニティセンター条例施行規則第8条第4項の規定により利用券機能登録を受けたマイナンバーカード

(利用券等の有効期間)

第8条 利用券及び前条第1項に規定する利用券機能登録の有効期間は、その発行及び登録月の翌月から5年間とする。

(利用券等に関する届出)

第9条 利用券の交付又は委員会が認めるカードに利用券機能の登録を受けた者は、住所、氏名その他利用者登録申込書又は利用者登録兼利用機能登録申込書の記載事項に変更があったときは、速やかに館長に届け出なければならない。

2 利用券又は第7条第1項の規定により利用券機能登録を受けたカードを紛失したときは、速やかに館長に届け出なければならない。

(貸出ししない資料)

第10条 貴重な資料その他館長が特に指定した資料は、貸出しを行わない。ただし、館長が必要があると認めたときは、この限りでない。

(貸出期間)

第11条 資料の貸出期間は、14日以内とする。ただし、館長が必要があると認めたときは、この限りでない。

(貸出制限)

第12条 同時に貸出しをすることのできる資料の数量は、1人につき15資料(視聴覚資料は2資料)以内とする。ただし、館長が必要があると認めたときは、この限りでない。

(自動車文庫)

第13条 図書館は、市民の読書活動を推進するため自動車文庫を設置する。

2 自動車文庫の利用に関し必要な事項は、委員会が別に定める。

(寄贈)

第14条 図書館は、資料の寄贈を受けることができる。

2 図書館に資料を寄贈しようとするときは、委員会に所定の事項を記載した申込書を提出し、承認を受けるものとする。

3 資料の寄贈に要する経費は、寄贈者の負担とする。ただし、事情により特に委員会が負担することがある。

(駐車場の使用料の減免)

第15条 条例第15条の7において読み替えて準用する和歌山市営駐車場条例(昭和46年条例

第 39 号)第 6 条の規定により駐車場の使用料を減額又は免除する場合には、和歌山市営駐車場条例施行規則(昭和 46 年規則第 26 号の 2)第 6 条の規定を準用する。

2 条例第 15 条の 7 において読み替えて準用する和歌山市営駐車場条例第 6 条の規定により駐車場の使用料の免除又は減額を受けようとする者は、その自動車を出場させるまでに和歌山市営駐車場条例施行規則第 6 条各号に該当することを証する書類を委員会に提示しなければならない。

3 駐車場の使用料を減額する場合において、その額に 10 円未満の端数が生じたときは、その端数を切り捨てる。

(雑則)

第 16 条 この規則に定めるもののほか必要な事項は、委員会が別に定める。



図書館要覧(令和3年度版)

令和3年6月30日発行

編集・発行 和歌山市民図書館
〒640-8202 和歌山市屏風丁17番地
TEL 073-432-0010
FAX 073-422-7926
URL <https://wakayama.civic-library.jp/>
