

令和5年度版

図書館要覧

和歌山市民図書館

目次

1 和歌山市民図書館の概要

(1) 和歌山市民図書館のあゆみ	1
(2) 和歌山市民図書館の沿革	3
(3) 市勢	5
(4) 施設の概要	5
(5) 配置と面積(主な施設)	6
(6) 平面図	7
(7) 組織及び職員構成	9
(8) 和歌山市民図書館運営審議会	10

2 令和5年度事業計画

(1) 令和5年度収支予算	11
---------------	----

3 図書館資料の状況

(1) 資料数	12
(2) ライフスタイルジャンルでの蔵書内訳(本館)	13
(3) 児童書蔵書内訳(本館)	13

4 令和4年度利用状況

(1) 月別利用統計	14
(2) 移動図書館利用状況	15

5 図書館事業の実施状況

(1) おはなし会	16
(2) ボランティア実施イベント	17
(3) 講座、ワークショップ、講演会 等	19

6 来館者の推移

7 図書館サービス指標の推移

和歌山市民図書館条例	27
------------	----

和歌山市民図書館条例施行規則	31
----------------	----

1 和歌山市民図書館の概要

(1) 和歌山市民図書館のあゆみ

和歌山市民図書館は昭和 56 年（1981 年）7 月 28 日、和歌山市湊本町 3 丁目 1 番地に開館しました。子どもからお年寄りまで、幅広い利用者の様々なニーズに応えるため、図書や各種資料の整備・充実に努め、また、図書館の市内全域サービスとしては、移動図書館車が開館前から 11 か所の巡回を始め、翌昭和 57 年には移動図書館車を 2 台とし、市内 33 か所の巡回を始めました。

昭和 59 年（1984 年）12 月、日本人の海外移住関係の資料を集めた移民資料室が設置され、国内公共図書館では例のない施設として独自の活動を展開してきました。

平成 15 年（2003 年）12 月ホームページを開設し、蔵書検索や資料予約等が可能となりました。

平成 29 年（2017 年）5 月 1 日、和歌山市民図書館の初めての分館である西分館が開館し、地域に密着したサービスを展開しています。

湊本町 3 丁目 1 番地の図書館は、築年数が 30 年を過ぎて耐震改修工事や施設設備の修繕・更新が必要となってきたこと、蔵書収蔵能力の確保や閲覧席数拡張の必要性が増したこと、また時代とともに多様化する市民ニーズへの対応、バリアフリーやアクセス向上などの課題が生じ、平成 27 年（2015 年）5 月に和歌山市と南海電気鉄道株式会社による市民図書館の南海和歌山市駅へ移転することを含む南海和歌山市駅活性化構想が発表され、平成 28 年（2016 年）3 月、和歌山市民図書館基本計画が策定されました。

基本計画では、新しい図書館のあり方として、①すべての市民が、利用しやすい図書館 ②情報拠点として、資料の充実 ③市民の学びと、課題解決の支援 ④郷土の歴史と文化の継承 ⑤人と人とのつながりを育む図書館 ⑥まちの拠点となる図書館を目指し、図書館サービスのさらなる向上を図るものとしています。

平成 29 年（2017 年）1 月、新図書館の基本設計が完成し、同年 12 月 20 日、和歌山市民図書館・西分館の指定管理者が指定されました。

和歌山市民図書館は南海和歌山市駅への移転に伴い、平成 31 年（2019 年）4 月 1 日から 1 階及び 2 階の一部のみで業務を行い、同年 8 月 31 日をもって湊本町 3 丁目 1 番地の市民図書館は閉館し、同年 12 月 19 日から屏風丁 17 番地に移転した新図書館で指定管理者によって貸出・返却等の一部業務を開始しました。

令和 2 年（2020 年）4 月に予定されていた新図書館のグランドオープンは、新型コロナウイルス感染症の影響で、同年 6 月 5 日となりました。

令和 3 年（2021 年）5 月 31 日に移動図書館車「パンダ号」の運行終了に伴い、同年 6 月

1日から新車両での巡回を開始しました。

新図書館は、令和3年6月4日で1周年を迎え、新型コロナウイルス感染症対策を実施しながら、来館者数は移転前と比べ約4.5倍に増加しました。また来館者の皆様へ、感謝の気持ちを込めて記念イベントを開催いたしました。

令和3年9月18日に、来館者がグランドオープンから延べ100万人を達成いたしました。また、同年11月6日に移動図書館新車両の愛称を利用者や市内小学校の児童から広く募集し、『ほんわか号』と命名しました。

図書館では、名画や子どもアニメを上映する視聴覚行事、おはなし会、むかしばなし語りの会、親と子のおりがみ教室、親子えいご読み聞かせ会、親子ふれあいリズム、福袋、朗読会、講演会、ボランティア養成講座、図書リサイクルなど各種事業を実施し、随時、テーマを設けた本の展示も行っています。学校や学童保育等に対する団体貸出の実施により、青少年の読書活動推進にも寄与しています。

令和5年1月7日に、来館者がグランドオープンから延べ200万人を達成いたしました。



移動図書館『ほんわか号』

(2) 和歌山市民図書館の沿革

昭和	53年	6月	図書館建設方針決定
	54年	1月	和歌山市立図書館計画の策定を図書館計画施設研究所へ委託
		3月	同研究所より「和歌山市図書館サービス網計画」の報告書を受ける
		5月	市民図書館建設審議会より「①和歌山市の図書館サービス網計画、②新図書館の性格と位置、③新図書館の規模と機能」等について答申を受け、本館の「建設計画書」を作成
		10月	図書館建設準備室を設置
	55年	3月	和歌山市湊紺屋町3丁目9番地に本館建築工事着工
	56年	3月	同竣工
		7月 19日	移動図書館車「くすのき号」巡回開始(11ステーション)
		7月 28日	本館開館
	57年	5月	移動図書館車「つつじ号」巡回開始(33ステーション)
	59年	4月	移動図書館36ステーションに増設
		8月	利用者100万人突破
		12月	移民資料室開室
	60年	3月	移民資料目録発刊
		7月	移動図書館37ステーションに増設
		10月	郷土コーナー開設、利用者アンケート調査実施
	61年	6月	館報「図書館だより」創刊
		7月	コンピュータ新機種導入(第2期)
		10月	移動図書館車「あおい号」巡回開始(45ステーション)
	62年	11月	利用者200万人突破
平成	元年	3月	コンパクトディスクの館内利用開始
		9月 23日	土地区画整理事業により所在地を「和歌山市湊本町3丁目1番地」に変更(旧：和歌山市湊紺屋町3丁目9番地)
	2年	2月	コンパクトディスクの館外貸出開始
	3年	7月	コンピュータ新機種導入(第3期)
		12月	利用者300万人突破
	5年	4月	移動図書館41ステーションに変更
	7年	4月	移動図書館40ステーションに変更
	8年	3月	利用者400万人突破
		4月	移動図書館39ステーションに変更
		6月	コンピュータ新機種導入(第4期)
		12月	移動図書館車「くすのき号」更新
	9年	1月 13日	パソコン通信供用開始
		10月	移動図書館車「つつじ号」更新
	11年	7月 4日	除籍図書(一般書)のリサイクルフェア実施
	12年	7月、11月	除籍図書のリサイクルフェア実施(児童書7/21、一般書11/3)
		9月	利用者500万人突破
	13年	7月	移動図書館車「あおい号」の巡回終了、35ステーションに変更
	14年	10月	移動図書館車「パンダ号」巡回開始
	15年	12月 1日	コンピュータ新システム導入(第5期) ホームページ開設
	16年	3月 1日	インターネット及び館内設置の検索用端末機による予約の受付開始
		4月	移動図書館36ステーションに変更
	17年	4月 1日	身体障害者向け図書の郵送貸出開始
		10月	利用者600万人突破

平成	19年	4月	1日	貸出冊数制限を5冊から10冊に変更
		7月		青少年向け出前講座を開始
	20年	4月		移動図書館車「つつじ号」運行終了
		7月		移動図書館37ステーションに変更(ふじと台ステーションを増設)
	21年	4月		移動図書館36ステーションに変更
		12月	1日	コンピュータ新システム導入(第6期)
	22年	12月		図書館内外の照明設備を改修し、LED照明等を導入
	23年	7月	～12月	開館30周年記念事業を実施
		8月		利用者700万人突破
		12月		空調設備を改修 図書館内外の照明設備を改修し、LED照明等を導入
24年	6月		駐輪場を改修	
25年	9月		雑誌の貸出を開始	
26年	4月		雑誌のスポンサー制度を開始	
	4月	1日	市民会館駐車場の1時間無料交付	
	12月	1日	コンピュータ新システム導入(第7期) インターネット閲覧端末の予約管理	
27年	5月		西保健所複合施設(市民図書館分館を含む)の実施設計	
28年	3月		和歌山市民図書館基本計画を策定	
	4月		図書館設置準備班を増設	
29年	1月		新図書館基本設計完成	
	4月		移動図書館34ステーションに変更	
	5月	1日	市民図書館西分館(和歌山市河西ほほえみセンター内)開館	
29年	12月	20日	和歌山市民図書館・西分館の指定管理者を指定	
30年	4月	1日	移動図書館35ステーションに変更	
令和		6月	15日	和歌山市屏風丁17番地において新和歌山市民図書館(新図書館)建築工事着工
	元年	4月	1日	新図書館への移転準備に伴い1階・2階の一部のみで業務を行う
		8月	31日	和歌山市湊本町3丁目1番地の和歌山市民図書館が閉館
		12月	1日	コンピュータ新システム導入(第8期)
		12月	19日	新図書館が一部開館し、指定管理者による運営が開始
	2年	3月	30日	新図書館竣工
		6月	5日	新図書館が全部開館
	3年	5月	31日	移動図書館車「パンダ号」運行終了
		6月	1日	移動図書館車「新車両」巡回開始
		6月	5日	新図書館全部開館後、1周年記念事業を実施
	9月	18日	新図書館全部開館後、来館者100万人達成	
	11月	6日	移動図書館新車両を「ほんわか号」と命名	
4年	6月	5日	新図書館全部開館後、2周年記念事業を実施	
5年	1月	7日	新図書館全部開館後、来館者200万人達成	

(3)市勢(令和5年4月1日現在)

人口	349,044名
世帯数	158,426世帯
面積	208.85km ²

(4)施設の概要

①和歌山市民図書館

所在地	和歌山市屏風丁17番地
敷地面積	2,622.98m ²
建築面積	2,231.14m ²
延床面積	7,597.16m ²
構造、規模	S造 地上6階
工期	平成30年6月15日～令和2年3月30日

開館時間 午前9時～午後9時

休館日 なし 年中無休



和歌山市民図書館

②西分館

所在地	和歌山市松江775番地の1
敷地面積	8,751.23m ² (河西ほほえみセンター)
延床面積	459.52m ² (西分館専有面積)
構造、規模	S造 地上1階
工期	平成28年3月3日～平成28年11月27日

開館時間 午前10時～午後8時

休館日 月曜日
(ただし、その日が祝日に当たるときは、その日以後において
その日に最も近い休日でない日)
年末年始(12月29日～1月3日)・特別整理期間



和歌山市民図書館西分館

(5) 配置と面積(主な施設)

本館

1 階 (1,669.15㎡)		中 2 階 (142.34㎡)	
一般開架室	788.33	壁面書庫	72.71
倉庫	114.75	2 階 (2,015.44㎡)	
作業室	47.12	一般開架室	1,423.18
歩行困難者優先駐車場	409.72	多目的ルーム	142.98
		控室	17.82
		有吉佐和子文庫	42.84
		事務室	171.07

3 階 (1,697.71㎡)		4 階 (1,784.30㎡)	
一般開架室	728.14	一般開架室	1,079.55
移民資料室	127.51	プレイスペース	81.47
学習室	303.40	団体貸出・ボランティアルーム	40.79
閉架書庫	257.24	対面朗読室	8.58
収蔵庫	27.43	作業室	44.16
倉庫	21.76	地域子育て支援拠点施設	103.65
		閉架書庫	142.88
		屋上階 (288.22㎡)	

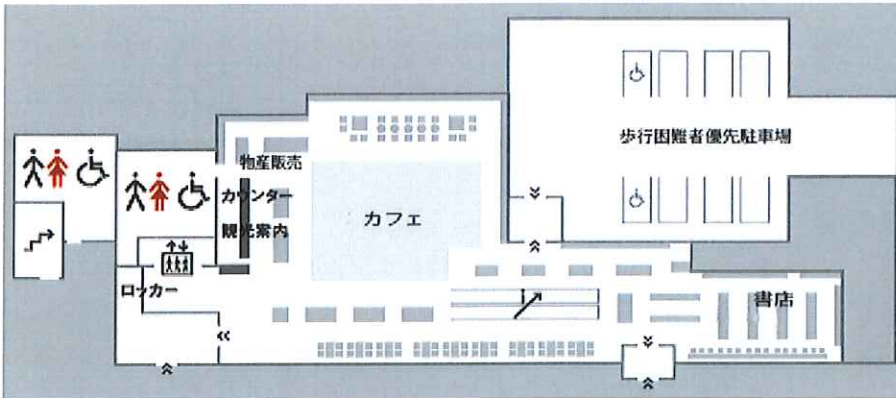
西分館

1 階 (459.52㎡)	
一般開架室	387.06
事務室	72.46

(6) 平面図

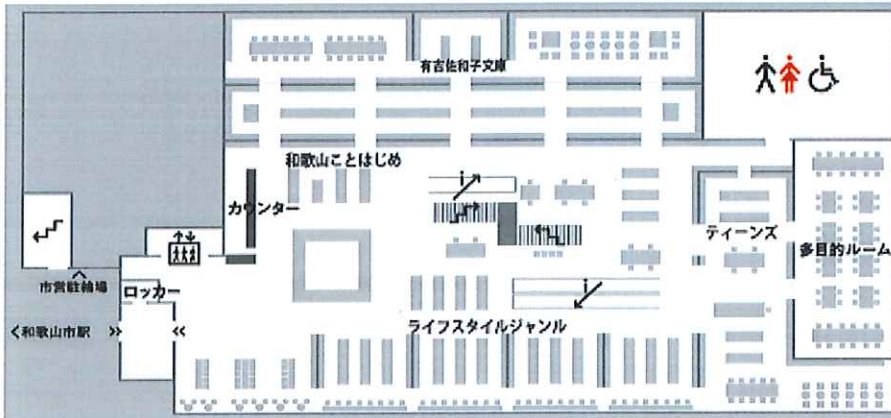
和歌山市民図書館

1F 図書/販売



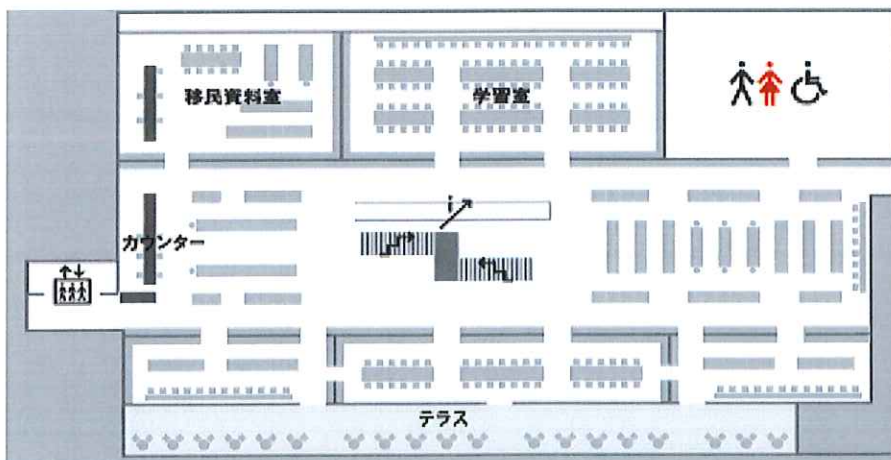
- 図書閲覧席
- 観光案内
- 物産販売
- カフェ
- 書店
- 歩行困難者優先駐車場

2F 図書



- 図書閲覧席
- 有吉佐和子文庫
- 多目的ルーム
- ライフスタイルジャンル
- 和歌山ことはじめ
- ティーンズ

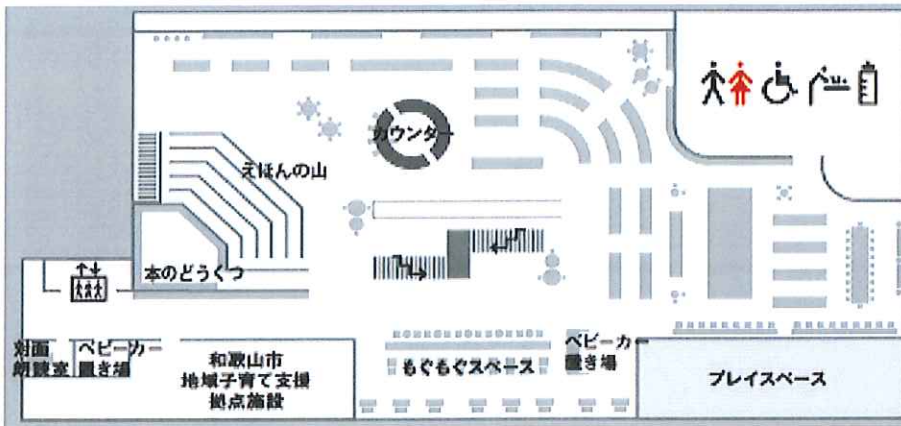
3F 図書



- 図書閲覧席
- 移民資料室
- 学習室
- テラス

4F

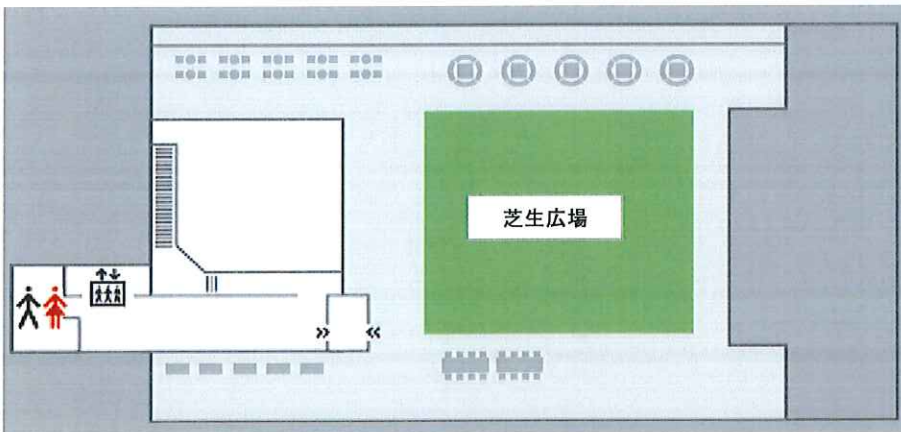
こども
としょかん



- 図書閲覧席
- えほんの山
- 本のどうくつ
- もぐもぐスペース
- プレイスペース
- 和歌山市地域子育て支援拠点施設
- 対面朗読室

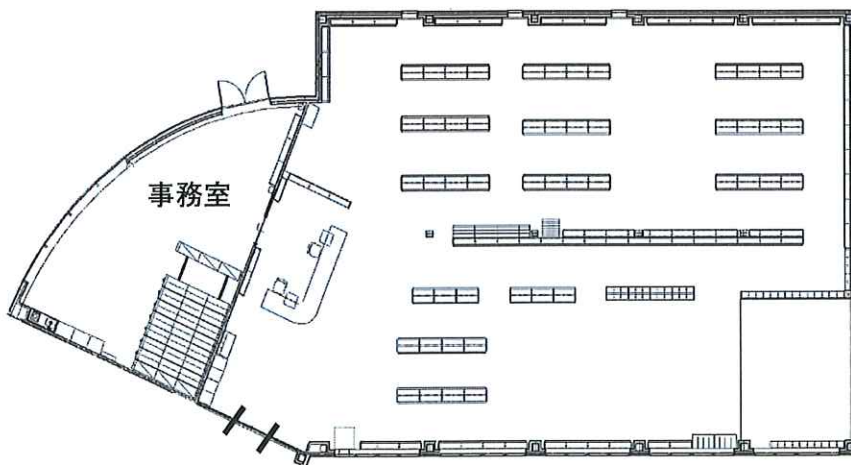
RF

屋上テラス

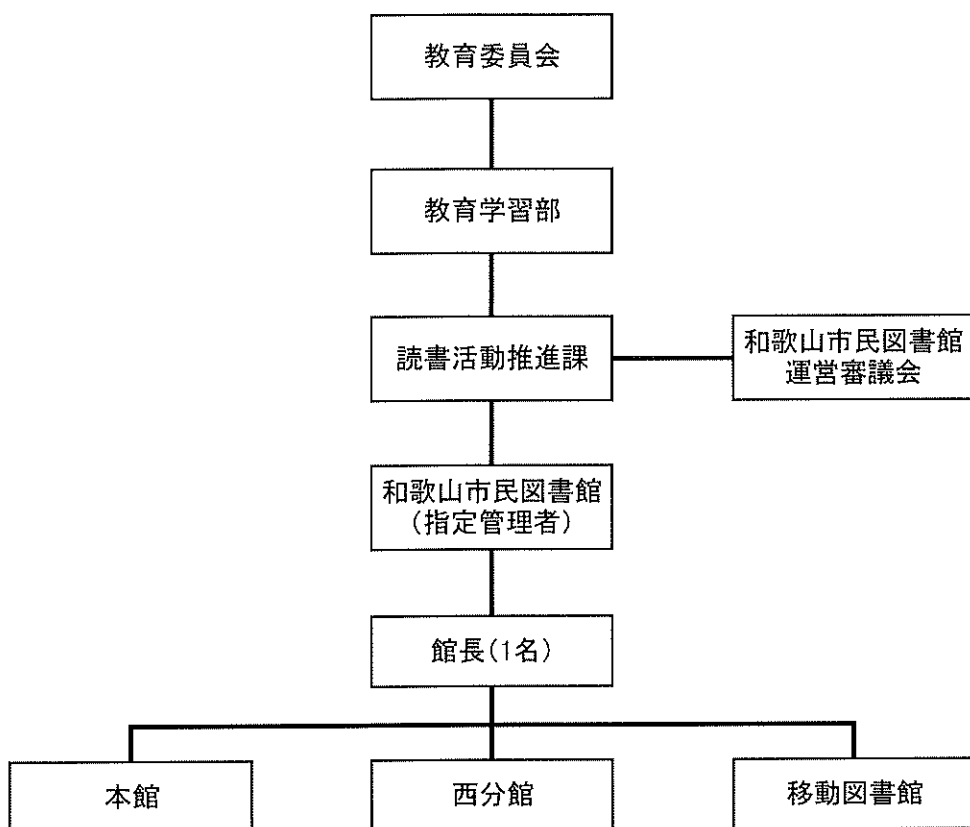


芝生広場

和歌山市民図書館西分館



(7) 組織及び職員構成



職員数 (令和5年4月1現在)

		現員	司書有資格者数
館長		1	1
本館 移動図書館	業務主任担当者	13	8
	副主任担当者	1	1
	一般従事者	50	12
西分館	業務主任担当者	1	1
	副主任担当者	2	2
	一般従事者	7	2
合計		75	27

(8)和歌山市民図書館運営審議会

図書館の運営に関し教育委員会の諮問に応ずるとともに、図書館の行う図書館奉仕につき、教育委員会に対して意見を述べる機関(和歌山市民図書館条例 第9条第2項)

- ・会の設置 令和元年12月19日
- ・委員定数 10人以内
- ・委員の任期 2年

和歌山市民図書館運営審議会委員名簿

順不同 令和5年3月31日現在

(1)学校教育の関係者	吉森 裕巳子	和歌山市小学校長会 鳴滝小学校長
	尾前 真一	和歌山市中学校長会 河西中学校長
(2)社会教育の関係者	山下 勝則	和歌山市公民館連絡協議会 副会長
(3)家庭教育の向上に資する活動を行う者	中井 亜希	和歌山市小学校PTA連合会 会長
(4)学識経験のある者	戸田 正人	和歌山市議会議長
	長谷川 雄彦	甲南大学 全学共通教育センター 特任教授
	高砂 正弘	和歌山大学システム工学部 名誉教授
	谷 奈々	和歌山社会経済研究所 研究委員
	小原 智津	和歌山グループ声 会員

2 令和5年度事業計画

(1) 令和5年度 収支予算

科 目		予算額【円】
収入	指定管理料	333,750,000
支出	人件費	171,500,000
	旅費	150,000
	消耗品費	2,400,000
	燃料費	500,000
	印刷製本費	500,000
	通信運搬費	1,500,000
	手数料	300,000
	保険料	900,000
	使用料及び賃借料	1,000,000
	施設管理費	57,000,000
	事業費	50,000,000
	図書購入費等	48,000,000
支出合計		333,750,000

図書購入費等内訳

区 分	予算額【円】
図書購入費	40,390,000
雑誌・新聞購入費	2,600,000
視聴覚資料購入費	500,000
その他の資料購入費	4,510,000
計	48,000,000

3 図書館資料の状況

(1) 資料数

① 図書

(令和5年4月1日現在)

分類 用途	0 総記	1 哲学 宗教	2 歴史 地理	3 社会 科学	4 自然 科学	5 工学 工業	6 産業	7 芸術 スポーツ	8 言語	9 文学	F 近代 小説	J 児童	計
本館	11,579	14,405	32,507	52,099	22,923	27,374	11,213	31,927	5,983	46,676	47,304	155,433	459,423
西分館	895	1,444	2,807	4,236	4,500	6,866	2,178	4,049	734	4,531	9,730	30,134	72,104
小計	12,474	15,849	35,314	56,335	27,423	34,240	13,391	35,976	6,717	51,207	57,034	185,567	531,527
構成比率 (%)	2.3%	3.0%	6.6%	10.6%	5.2%	6.4%	2.5%	6.8%	1.3%	9.6%	10.7%	34.9%	100%
郷土資料	(内、行政資料:10,366冊)												35,836
移民資料													11,605
有吉佐和子 文庫													1,604
													580,572

② その他の資料 (市民図書館、西分館、移動図書館の合計)

楽譜資料	857 点	官報	1 部
点字資料	430 点	新聞	21 紙
紙芝居	3,241 点	雑誌	153 誌
レコード	6,542 点	定期刊行物	4 誌
コンパクトディスク	4,682 点		
マイクロフィルム	4,219 点		
マイクロフィッシュ	407 点		

(2) ライフスタイルジャンルでの蔵書内訳(本館)

(令和5年4月1日現在)

大ジャンル	冊数	比率	中ジャンル							
			食の読み物	食卓のレシピ	お酒	食卓づくり	飲食店づくり			
料理	8,729	12.8%	1,891	6,094	429	242	73			
旅行	7,524	11.1%	テーマ別旅行	国内旅行	海外旅行	旅行地図	道路地図			
住まいと暮らし	11,725	17.3%	2,754	2,269	2,431	16	54			
美容健康	7,604	11.2%	ペットと暮らす	ライフスタイル	クラフト	手芸	暮らし	住まい	緑のある暮らし	
ファッション	1,072	1.6%	857	433	2,041	2,856	2,700	1,364	1,474	
スポーツアウトドア	5,047	7.4%	自分らしい生き方	美容	健康	出産・育児				
趣味実用	6,383	9.4%	397	742	4,751	1,714				
ティーンズ	4,074	6.0%	ファッション	参考図書						
音楽	4,166	6.1%	1,071	1						
ビジネス	9,548	14.0%	アウトドア	スポーツ						
IT	2,089	3.1%	1,814	3,233						
合計	67,961	100%	カメラ	ギャンブル	ゲーム	コレクション	華道	香道	自動車・バイク	趣味の絵画
			272	109	997	301	179	25	601	688
			書道	乗り物	占い	茶道	鉄道	陶芸・工芸		
			927	205	186	585	896	412		
			医学・薬学	家政学	技術・工学	芸術	言語	産業	自然科学	社会科学
			76	19	85	128	124	52	312	519
			宗教	読芸・娯楽	総記	体育・各種競技	地理・地誌	哲学・思想	文学	歴史
			26	5	114	32	47	182	2,156	197
			オーディオ・ビジュアル	ディスクガイド	音楽	音楽読み物	楽譜			
			147	122	1,875	1,249	773			
			ビジネスコミュニケーション	マーケティング・セールス	業界・企業	経営	仕事術	資格・就職	資産運用	自己啓発
			818	900	1,113	1,734	779	513	504	893
			人生訓	税務・会計・経理	独立・開業	法務・人事・労務				
			753	608	198	735				
			DTP	Web作成	アプリケーション	アプリケーション開発	グラフィック	サーバー	ネットワーク	ハードウェア
			68	121	258	27	78	89	154	52
			パソコン	プログラミング言語	情報科学					
			451	164	627					

ライフスタイルジャンルとは、生活がより豊かになるように様々なライフスタイルや行動を軸として情報をテーマ分けしたオリジナルの分類法です。

図書館全蔵書の中から、生活に役立つ新たな発見や充実感が得られる資料を選定し、配架しています。



2階 ライフスタイルジャンル 書架

(3) 児童書蔵書内訳(本館)

(令和5年4月1日現在)

区分	冊数	比率
遊ぶ	2,317	1.5%
絵本	67,714	42.8%
学ぶ	30,502	19.3%
作る	3,424	2.2%
事典・図鑑	563	0.4%
乗り物	596	0.4%
点字	158	0.1%
読み物	50,317	31.8%
その他資料	2,617	1.7%
合計	158,208	100%



4階 えほんの山

4 令和4年度利用状況

(1) 月別利用統計

令和4年度

		4月	5月	6月	7月	8月	9月	10月	11月	12月	1月	2月	3月	計
本館	来館者数	58,210	67,550	63,747	68,318	73,064	61,038	68,816	66,271	64,424	66,721	64,369	65,239	787,767
	貸出資料数	51,000	52,553	52,504	57,853	59,046	53,346	54,274	51,091	50,211	52,675	50,518	52,447	637,518
	利用者数	12,200	12,958	12,952	13,793	14,256	12,840	13,150	12,265	11,913	12,681	12,302	12,751	154,061
	新規登録者数	551	593	615	540	641	436	460	392	312	363	375	389	5,667
	予約件数(WEB)	13,875	14,732	14,317	14,531	15,984	17,155	17,088	17,109	15,877	18,201	16,889	16,211	191,969
	予約件数(窓口)	1,760	1,839	2,091	2,079	1,776	1,917	1,961	1,912	1,783	1,621	1,961	2,058	22,758
	団体貸出冊数	1,100	977	0	596	1,859	1	97	459	14	441	0	497	6,041
	レファレンス件数	179	138	151	331	311	283	192	200	171	154	162	160	2,432
移動図書館	貸出資料数	5,304	5,568	6,893	5,804	4,357	5,325	5,708	5,480	5,305	4,728	4,942	5,451	64,865
	利用者数	1,044	1,138	1,613	1,191	830	1,156	1,248	1,213	1,117	992	1,052	1,128	13,722
	新規登録者数 <small>※本館新規登録者数に含む。</small>	55	51	104	32	16	21	23	26	16	13	20	22	399
	予約件数(窓口) <small>※本館予約件数(窓口)に含む。</small>	419	432	693	494	298	509	522	514	486	364	442	541	5,714
西分館	来館者数	7,389	7,481	7,589	8,924	8,711	7,604	7,403	7,592	6,912	7,203	6,630	7,923	91,361
	貸出資料数	32,920	32,643	31,454	36,608	34,465	32,240	32,854	31,381	28,953	29,922	27,989	32,261	383,690
	利用者数	5,941	5,848	5,975	6,613	6,420	6,082	6,118	5,928	5,423	5,493	5,204	5,972	71,017
	新規登録者数	39	51	77	56	66	30	40	50	27	32	42	62	572
	予約件数(窓口)	902	1,009	987	1,130	956	959	1,034	940	895	796	771	991	11,370
	予約件数(OPAC)	197	149	119	184	121	135	174	143	173	124	144	123	1,786
	団体貸出冊数	0	80	18	0	0	0	0	0	0	0	0	0	98
レファレンス件数	0	0	0	0	4	2	2	6	3	6	0	0	23	
合計	来館者数	65,599	75,031	71,336	77,242	81,775	68,642	76,219	73,863	71,336	73,924	70,999	73,162	879,128
	貸出資料数	89,224	90,764	90,851	100,265	97,868	90,911	92,836	87,952	84,469	87,325	83,449	90,159	1,086,073
	利用者数	19,185	19,944	20,540	21,597	21,506	20,078	20,516	19,406	18,453	19,166	18,558	19,851	238,800
	新規登録者数	590	644	692	596	707	466	500	442	339	395	417	451	6,239
	予約件数	16,734	17,729	17,514	17,924	18,837	20,166	20,257	20,104	18,728	20,742	19,765	19,383	227,883
	団体貸出冊数	1,100	1,057	18	596	1,859	1	97	459	14	441	0	497	6,139
	レファレンス件数	179	138	151	331	315	285	194	206	174	160	162	160	2,455

(2)移動図書館利用状況(時間表記は、いずれも午後)

移動図書館車「くすのき号」、「ほんわか号」が市内の35ステーションを2週間に1回のサイクルで巡回

巡回日程	巡回時間			
日曜日	2:00~2:50	3:20~4:20	2:00~3:00	3:20~4:20
	有功東ニュータウン中央公園	川永団地	太田第一公園	中之島公園
月曜日	3:20~4:20	1:30~2:30	2:50~3:50	
	鳴滝小学校	杭の瀬文化会館	芦原小学校	
火曜日	3:20~4:20	3:20~4:20		
	宮小学校	四箇郷小学校		
水曜日	2:00~3:00	3:30~4:30	2:00~3:00	3:20~4:20
	山口小学校	有功小学校	湊小学校	貴志小学校
木曜日	3:20~4:20	3:20~4:20		
	宮前小学校	三田小学校		
土曜日	2:00~3:00	3:30~4:30	2:00~3:00	3:20~4:20
	西脇小学校	ふじと台バルテノン公園西	加太支所	つつじが丘わんぱく4番児童遊園

巡回曜日	巡回時間			
日曜日	2:00~3:00	3:20~4:20	2:00~3:00	3:20~4:20
	ファミリーマート内原店前	高津公園	塩屋ポンプ場	県営住宅三葛団地
月曜日	3:20~4:20	3:20~4:20		
	八幡台小学校	宮北小学校		
火曜日	3:30~4:30	3:20~4:20		
	和歌浦小学校	雑賀崎小学校		
水曜日	2:00~3:00	3:20~4:20	2:00~3:00	3:40~4:40
	島橋公園	木本小学校	小倉小学校	紀伊小学校
木曜日	3:20~4:20	3:20~4:20		
	四箇郷北小学校	西和佐小学校		
金曜日	3:20~4:20	3:20~4:20		
	東山東小学校	本渡児童館		

くすのき号



ほんわか号



5 図書館事業の実施状況

(1)おはなし会

(会場:本館)

すくすく赤ちゃんおはなし会

実施日	回数	参加者数		
		子供	大人	合計
4月	4	31	32	63
5月	5	43	48	91
6月	4	42	44	86
7月	4	58	56	114
8月	5	61	45	106
9月	4	38	43	81
10月	4	41	42	83
11月	5	48	51	99
12月	4	62	58	120
1月	4	40	44	84
2月	4	48	50	98
3月	4	61	63	124
計	51	573	576	1,149

ワクワクみんなのおはなし会

実施日	回数	参加者数		
		子供	大人	合計
4月	3	38	34	72
5月	4	74	52	126
6月	4	67	47	114
7月	5	80	73	153
8月	3	39	28	67
9月	4	70	52	122
10月	5	86	62	148
11月	3	47	37	84
12月	3	32	30	62
1月	4	56	46	102
2月	4	59	43	102
3月	3	44	33	77
計	45	692	537	1,229

おうまがどきおはなし会

実施日	回数	参加者数		
		子供	大人	合計
8月	1	4	5	9

すくすく赤ちゃんおはなし会



(1)おはなし会

(会場:西分館)

あかちゃんおはなし会

実施日	回数	参加者数		
		子供	大人	合計
4月	7	25	26	51
5月	6	43	42	85
6月	7	48	42	90
7月	6	45	36	81
8月	6	46	38	84
9月	6	33	31	64
10月	5	21	20	41
11月	6	29	26	55
12月	6	21	21	42
1月	5	24	23	47
2月	4	24	20	44
3月	6	37	37	74
計	70	396	362	758

幼児おはなし会

実施日	回数	参加者数		
		子供	大人	合計
4月	4	14	10	24
5月	5	18	14	32
6月	4	25	22	47
7月	4	25	23	48
8月	5	43	23	66
9月	5	34	26	60
10月	5	24	18	42
11月	5	20	15	35
12月	5	36	28	64
1月	4	23	20	43
2月	5	29	28	57
3月	5	35	25	60
計	56	326	252	578

小学生おはなし会

実施日	回数	参加者数		
		子供	大人	合計
4月	1	6	4	10
5月	1	12	5	17
6月	1	11	10	21
7月	1	6	3	9
8月	1	6	1	7
9月	1	1	1	2
10月	1	6	6	12
11月	1	3	1	4
12月	1	2	2	4
1月	1	12	4	16
2月	1	10	5	15
3月	1	4	4	8
計	12	79	46	125

幼児おはなし会



(2) ボランティア実施イベント

(会場:本館)

おはなしいすきよっというで

おはなしポン!

実施日	回数	参加者数		
		子供	大人	合計
4月	1	10	7	17
5月	1	19	17	36
6月	1	22	23	45
7月	1	20	15	35
8月	1	25	20	45
9月	1	21	15	36
10月	1	22	18	40
11月	1	15	12	27
12月	1	15	12	27
1月	1	22	15	37
2月	1	26	21	47
3月	1	16	18	34
計	12	233	193	426

親と子のおりがみ教室

おりがみ教室

実施日	回数	参加者数		
		子供	大人	合計
4月	1	9	7	16
5月	1	9	9	18
6月	1	11	8	19
7月	1	9	7	16
8月	1	7	7	14
9月	1	5	5	10
10月	1	10	7	17
11月	1	8	7	15
12月	0	講師都合により中止		0
1月	1	10	8	18
2月	1	9	7	16
3月	1	10	7	17
計	11	97	79	176

親子ふれあいリトミック

アンダンテ

実施日	回数	参加者数		
		子供	大人	合計
4月	-	-	-	-
5月	1	14	14	28
6月	1	18	16	34
7月	1	14	18	32
8月	1	13	15	28
9月	1	18	17	35
10月	1	17	21	38
11月	1	16	16	32
12月	1	17	21	38
1月	1	15	19	34
2月	1	17	16	33
3月	1	18	22	40
計	11	177	195	372

語りの森のむかしばなし・わらべうた

語りの森

実施日	回数	参加者数		
		子供	大人	合計
4月	2	17	12	29
5月	2	13	10	23
6月	2	14	15	29
7月	2	16	15	31
8月	2	15	13	28
9月	2	11	11	22
10月	2	10	11	21
11月	2	10	12	22
12月	2	12	15	27
1月	2	12	15	27
2月	2	19	18	37
3月	2	16	15	31
計	24	165	162	327

英語絵本おはなし会

koko Books

実施日	回数	参加者数		
		子供	大人	合計
4月	1	14	13	27
5月	1	14	9	23
6月	1	13	12	25
7月	0	講師都合により中止		0
8月	-	-	-	-
9月	1	20	17	37
10月	1	8	7	15
11月	1	10	9	19
12月	0	講師都合により中止		0
1月	1	25	21	46
2月	1	29	23	52
3月	1	23	15	38
計	9	156	126	282

絵本・紙芝居を楽しむ会

実施日	回数	参加者数		
		子供	大人	合計
4月	1	14	19	33
5月	1	10	12	22
6月	1	19	13	32
7月	1	20	21	41
8月	1	20	12	32
9月	1	21	11	32
10月	1	19	21	40
11月	1	17	23	40
12月	-	-	-	-
1月	1	22	16	38
2月	1	22	18	40
3月	1	30	24	54
計	11	214	190	404

声で届ける珠玉の絵本～物語も絵も大人のために～

イーマ

実施日	回数	参加者数		
		子供	大人	合計
4月	1	1	12	13
5月	1	0	17	17
6月	1	0	19	19
7月	1	0	18	18
8月	1	0	6	6
9月	1	0	5	5
10月	1	1	13	14
11月	1	2	9	11
12月	1	0	7	7
1月	1	2	10	12
2月	1	1	14	15
3月	1	1	16	17
計	12	8	146	154

(2) ボランティア実施イベント

(会場: 西分館)

おはなし会・ペープサート

おはなしグループぶんこ

実施日	回数	参加者数		
		子供	大人	合計
4月	1	3	3	6
5月	-	-	-	-
6月	1	3	3	6
7月	-	-	-	-
8月	1	6	6	12
9月	-	-	-	-
10月	1	4	6	10
11月	-	-	-	-
12月	1	9	6	15
1月	-	-	-	-
2月	1	14	15	29
3月	-	-	-	-
計	6	39	39	78

むかしばなし・わらべうた

語りの森

実施日	回数	参加者数		
		子供	大人	合計
4月	1	2	3	5
5月	1	6	6	12
6月	1	5	6	11
7月	1	1	1	2
8月	1	1	1	2
9月	1	6	7	13
10月	1	3	3	6
11月	1	3	3	6
12月	1	4	5	9
1月	1	4	4	8
2月	1	4	4	8
3月	1	2	2	4
計	12	41	45	86

えいご絵本の読み聞かせ

Kidlit Readers Club JAM

実施日	回数	参加者数		
		子供	大人	合計
4月	1	7	4	11
5月	1	9	7	16
6月	1	12	8	20
7月	1	11	9	20
8月	0	講師都合により中止		0
9月	1	10	5	15
10月	1	7	10	17
11月	1	13	10	23
12月	1	10	10	20
1月	1	5	3	8
2月	1	19	13	32
3月	1	9	8	17
計	11	112	87	199

おはなしだいすきよっといで

おはなしポン!

実施日	回数	参加者数		
		子供	大人	合計
4月	-	-	-	-
5月	1	8	8	16
6月	-	-	-	-
7月	1	9	5	14
8月	-	-	-	-
9月	1	3	3	6
10月	-	-	-	-
11月	1	4	5	9
12月	-	-	-	-
1月	1	7	7	14
2月	-	-	-	-
3月	1	5	5	10
計	6	36	33	69

(3) 講座、ワークショップ、講演会等 (会場:本館)

名称	実施日	回数	参加者数
今度こそ成功させる！やり直し英語～英語で日記をつけてみよう～	4月	1	8
ひらめきラボ	4月	5	51
あおぞらひろば	4月	0	中止
自分で考える子が育つ こども哲学	4月	1	47
手織り教室 木枠で織る ミニタペストリー	4月	1	3
はたらくクルマ2022春～災害時のトイレクイズ！～	4月	1	28
はたらくクルマ2022春～反射材を使ってしゅりけんを作ろう！～	4月	2	69
はたらくクルマ2022春～ゴスペル亭パウロさんの防災落語～	4月	1	20
はたらくクルマ2022春～防災スリッパを作ろう！～	4月	1	8
はたらくクルマ2022春～警察官と交通安全について学ぼう！～	4月	1	46
はたらくクルマ2022春～道路を走る車をプログラミングしよう！～	4月	1	15
アロマセラピーワークショップ～ユーカリバームを作ろう～	4月	1	5
夜空でフィットネス～屋上テラスでヨガ体験～	4月	1	11
English Café 初級編 ～英語でのあいさつや自己紹介～	4月	1	7
こどもシネマ	4月	1	5
山田めしがの リアルなぬり絵教室	4月	1	18
和歌祭写真展	4月-5月	1	-
不調ありませんか？からだスツキリと一緒に体感！	4月	1	29
映画「ひとつぼっち」上映会&トークイベント	4月	1	37
子ども落語	4月	1	34
あおぞらひろば	5月	1	31
5億年前の記憶～三葉虫の魅力～	5月	1	-
NAZUKI's ～MusicコラボレーションwithライブラリーVOL.4～	5月	1	156
ひらめきラボ	5月	5	62
三葉虫レプリカの色塗り体験講座	5月	1	25
今度こそ成功させる！やり直し英語～英語力の伸ばし方～	5月	1	10
ミニトレイン出発進行！	5月	2	205
たま駅長代理(着ぐるみ)と一緒に写真を撮ろう！写真を撮ろう！写真撮影会	5月	1	148
「南紀熊野 ROUTE42 国道42号線をめぐる旅」トークイベント 和歌山の宝物を伝えよう！	5月	1	23
動く！楽しい！お絵かきプログラミング「viscuit」体験	5月	1	6
えるシアター	5月	1	4
夜空でフィットネス～屋上テラスでヨガ体験～	5月	1	15
English Café コミュニケーション編 ～お互いの趣味を知ろう～	5月	1	8
端材を使って動物を作ろう	5月	1	30
創業・企業予定者向け個別相談会	5月	1	4
図書館で写経体験	5月	1	4



名称	実施日	回数	参加者数
三味線の音色で彩るおはなし会	5月	1	30
アーティフィシャルフラワー(造花)でつくるはじめてのコサージュ	5月	1	3
トークイベント 時空を超える土偶～『土偶を読む』を紐解く～	5月	1	22
図書館ピラティススクール～お腹痩せ編～	5月	1	28
イラストレーター・チョークアート作家 藪上陽子さん作品展	5月-6月	1	-
ひらめきラボ	6月	6	57
今度こそ成功させる！やり直し英語～フォニックスを学ぼう～	6月	1	10
藪上陽子さんのチョークアート体験講座 チョークアートでウエルカムボードを作ろう！	6月	1	19
和歌山市民図書館×キーノ和歌山 2周年記念クイズラリー	6月	2	123
あおぞらひろば	6月	2	70
キャサリン・ラビットチアダンスショー ～やってみよう！大人のためのチアダンス～	6月	1	25
キャサリン・ラビットチアダンスショー ～やってみよう！大人のためのチアダンス～(体験会)	6月	1	15
ミニトレイン出発進行！	6月	1	36
夜空でフィットネス～屋上テラスでヨガ体験～	6月	1	14
旅×ART展	6月	1	-
おしごと算数	6月	1	5
English Café 初級編 ～行ってみたい国について話そう～	6月	1	9
こどもシネマ	6月	1	3
図書館で写経体験	6月	1	11
侍レクチャー	6月	1	13
英語でアート！旅絵本をつくろう！	6月	1	16
アロマテラピーワークショップ ～持ち運べるアロマ！ロールオン作り～	6月	1	9
和歌山市が舞台！アニメ「サマータイムレンダ」がもっと好きになるパネル展	7月	1	-
今度こそ成功させる！やり直し英語～多読・音読のすすめ～	7月	1	9
ひらめきラボ	7月	5	66
動く！楽しい！お絵かきプログラミング「viscuit」体験	7月	1	8
～和歌山が誇る作家～有吉佐和子作品朗読会	7月	1	30
第1回 わかやま科学こころん「和歌山大学は何を飛ばしてきたか?!」—情報、ロケット、気球、衛星、そして…	7月	1	3
自分で考える子が育つ こども哲学	7月	1	43
夜空でフィットネス～屋上テラスでヨガ体験～	7月	1	12
おしごと算数	7月	1	6
English Café コミュニケーション編 ～死ぬまでにやってみたくことを語ろう～	7月	1	6
えるシアター	7月	0	中止
図書館で写経体験	7月	1	10
「バスが来ましたよ」絵本原画展	7月-8月	1	-
和田山真央展「陶と本の庭」	7月-9月	1	-

キャサリン・ラビットチアダンスショー



ひらめきラボ



名称	実施日	回数	参加者数
NAZUKI's ~MusicコラボレーションwithライブラリーVOL.5~	7月	1	84
和田山真央展「陶と本の庭」作家とめぐるとーク会	7月	1	10
ひらめきラボ	8月	6	85
今度こそ成功させる！やり直し英語 ～旅行で困らない英語メニューの読み方～	8月	1	5
和田山真央展「陶と本の庭」「人生の経典」ブックトーク	8月	1	5
タンキュークエスト～「元素の探求」～	8月	1	14
月見剣術 殺陣教室	8月	1	6
夜空でフィットネス～屋上テラスでヨガ体験～	8月	1	14
おしごと算数	8月	1	12
English Café 初級編 ～好きな映画・本・音楽について語ろう～	8月	1	4
こどもシネマ	8月	1	12
動く！楽しい！お絵かきプログラミング 「viscuit」体験	8月	1	12
芝生でコンディショニング！健康キレイと一緒に！	8月	1	22
図書館で写経体験	8月	1	13
ゆっこりんのおはなし会～胸に思いやりを心に夏の思い出を～	8月	1	33
図書館ピラティススクール～お腹痩せ編～	8月	1	24
今度こそ成功させる！やり直し英語 ～料理にまつわる英語表現～	9月	1	6
動く！楽しい！お絵かきプログラミング 「viscuit」体験	9月	1	9
ひらめきラボ	9月	5	56
和田山真央展「陶と本の庭」作品スケッチワークショップ	9月	1	0
あおぞらひろば	9月	2	43
図書館で坐禅体験	9月	0	中止
ミントレイン出発進行！	9月	2	212
和歌山市が舞台！アニメ「サマータイムレンダ」がもっと好きになるパネル展	9月-10月	1	-
夜空でフィットネス～屋上テラスでヨガ体験～	9月	1	12
おしごと算数	9月	1	5
Small talk in Englishコミュニケーション編 ～和歌山のお気に入りの場所について語ろう～	9月	1	6
えるシアター	9月	1	6
NAZUKI's ~MusicコラボレーションwithライブラリーVOL.6~	9月	0	中止
アロマテラピーワークショップ～ルームスプレーを作ろう～	9月	1	10
創業・起業予定者向け個別相談会	9月	1	2
和歌山市が舞台！アニメ「サマータイムレンダ」がもっと好きになるパネル展	9月-10月	1	-
ひらめきラボ	10月	5	63
キャサリン・ラビットの「一緒に踊ろう！3世代でチアダンス」	10月	1	92
あおぞらひろば	10月	2	43
英語で遊ぼう！	10月	1	22
今度こそ成功させる！やり直し英語 ～海外ドラマで学ぶ相槌の打ち方～	10月	1	8

月見剣術 殺陣教室



サマータイムレンダ



名称	実施日	回数	参加者数
ミニトレイン出発進行！	10月	2	87
はじめての声磨き！和みの声トレーニング ～声と表情で人生が変わる～	10月	1	5
アドベンチャーワールドと知ろう！～どうぶつのウンチはなにになる？～	10月	1	91
アドベンチャーワールドワークショップ	10月	1	73
整えるひととき。すっきりピラティス時間	10月	1	13
おしごと算数	10月	1	3
Small talk in English 初級編 ～自分や家族の性格や特徴について語ろう～	10月	1	9
こどもシネマ	10月	1	5
絵本「うみのハナ」原画展	10月	1	-
“手紙ソムリエ”の心に届くお礼状の書き方講座	10月	0	中止
夜空でフィットネス～屋上テラスでヨガ体験～	10月	1	11
篆刻講座 2023年干支印を作ろう	10月	1	15
こども落語	10月	1	25
絵本作家と本屋の目から通してみる「和歌山」	10月	1	20
絵本「うみのハナ」ゆうぐれおはなし会	10月	1	13
ひらめキラボ	11月	6	77
英語で遊ぼう！	11月	1	31
和歌山市民図書館 図書リサイクル	11月	1	429
今度こそ成功させる！やり直し英語 ～絵本で楽しむ英語の話～	11月	1	7
ピブリオバトル和歌山大会 和歌山市予選	11月	1	67
SDGsを漫才で楽しみながら学ぼう！	11月	1	48
あおぞらひろば	11月	2	24
親子天体観察会	11月	1	57
ミニトレイン出発進行！	11月	1	101
図書館ピラティススクール～腰回り編～	11月	1	23
創業・起業予定者向け個別相談会	11月	1	1
夜空でフィットネス～屋上テラスでヨガ体験～	11月	1	13
おしごと算数	11月	1	6
Small talk in English コミュニケーション編 ～良い習慣を身につけることについて語ろう～	11月	1	6
えるシアター	11月	1	5
トークイベント「新しい英語力の教室」	11月	1	25
NAZUKI's ～MusicコラボレーションwithライブラリーVOL.6～	11月	0	中止
篆刻講座 2023年干支印を作ろう	11月	1	13
海のだいずかん！みんなでカラフルな海の世界をえがこう！	11月	1	12
和歌山の障害者アート展	12月	1	-
ひらめキラボ	12月	5	64
2022年「世界紙芝居の日」in和歌山	12月	1	50

アドベンチャーワールド



篆刻



名称	実施日	回数	参加者数
あおぞらひろば	12月	2	23
アロマテラピーワークショップ ～アロマバスソルトを作ろう～	12月	1	6
英語で遊ぼう！	12月	1	27
今度こそ成功させる！やり直し英語 ～洋楽で学ぶライミング(韻)～	12月	1	4
図書館で坐禅体験	12月	1	6
ミニトレイン出発進行！	12月	2	164
図書館でフィットネス	12月	1	19
おしごと算数	12月	1	7
Small talk in English 初級編 ～あなたの今年の3大ニュースについて語ろう～	12月	1	5
こどもシネマ	12月	1	6
わかきん先生の安全運転寿命を延ばそう！ わくわくトレーニング	12月	1	2
和歌山児童合唱団クリスマスコンサート	12月	0	中止
本の福袋 2023	1月	1	-
ひらめきラボ	1月	4	51
整えるひととき。すっきりピラティス時間	1月	1	14
えるシアター	1月	1	7
図書館でフィットネス	1月	1	16
おしごと算数	1月	1	15
Small talk in English コミュニケーション編 ～新年の抱負を語ろう～	1月	1	4
高校生の想いが描かれた絵本「ながればし」 原画展	1月	1	-
図書館で写経体験	1月	1	9
はじめての中国茶	1月	1	14
動く！楽しい！お絵かきプログラミング 「viscuit」体験	1月	1	12
ICT×eスポーツ体験会	1月	1	27
英語で遊ぼう！	2月	1	28
ひらめきラボ	2月	5	71
トークイベント 絵本を作った高校生の挑戦 ～絵本で伝えたい、未来へのメッセージとは～	2月	1	14
図書館ピラティススクール～姿勢を整えよう～	2月	1	39
写真展「志原海岸」	2月	1	-
図書館で坐禅体験	2月	1	12
図書館でフィットネス	2月	1	18
おしごと算数	2月	1	7
Small talk in English 初級編 ～おすすめのお店をシェアしよう～	2月	1	6
動く！楽しい！お絵かきプログラミング 「viscuit」体験	2月	1	14
こどもシネマ	2月	1	25
写真家「志原海岸」トークイベント 写真家と見る・知る・話す はじめてのアート	2月	1	16
写真家と巡る写真展「志原海岸」	2月	1	14

アロマバスソルト



本の福袋



名称	実施日	回数	参加者数
英語で遊ぼう！	3月	1	26
ひらめきラボ	3月	5	68
あおぞらひろば	3月	1	29
志原海岸、そして熊野謎解きめぐり～南紀熊野の魅力は、大地が大きく関係している！？～	3月	1	22
どこまで知ってる？和歌山市駅120年の歴史を振り返るパネル展	3月	1	-
防災をカルタで楽しみながら学ぼう！	3月	1	15
ミトレイン出発進行！	3月	2	209
アロマテラピーワークショップ～持ち運べるアロマ！ロールオンづくり～	3月	1	6
図書館でフィットネス	3月	1	10
おしごと算数	3月	1	10
Small talk in English コミュニケーション編～将来の夢・達成したいゴールについて語ろう～	3月	1	8
えるシアター	3月	1	5
NAZUKI's ～MusicコラボレーションwithライブラリーVOL.6～	3月	1	95
市駅・鉄道なぞときクエスト～市駅前をめぐるクイズラリー～	3月	1	-
図書館で写経体験	3月	1	3
ゆっこりんのおはなし会～春がやってきた！心の桜も満開に～	3月	1	38
タンキュークエスト～「元素の探求」～	3月	1	10
計		255	5,518

志原海岸トークイベント



ひらめきラボ おひなさま



防災カルタ



(3)講座、ワークショップ、講演会等

(会場:西分館)

名称	実施日	回数	参加者数
映画上映会	4月	1	19
絵本ドクター	4月	1	1
赤ちゃんのココロがわかる♪親子で楽しむベビーサイン	4月	1	15
つみきであそぼう!	4月	1	15
ぬいぐるみおとまり会	5月	1	9
映画上映会	5月	1	26
赤ちゃんのココロがわかる♪親子で楽しむベビーサイン	5月	1	14
じしゃくのおもちゃでいっしょにあそぼう!	5月	1	23
映画上映会	6月	1	24
本のシェア会～あなたの好きな本を語ろう!	6月	1	3
たなばたかざりをつくろう	6月	1	8
赤ちゃんのココロがわかる♪親子で楽しむベビーサイン	6月	1	14
映画上映会	7月	1	20
今村翔吾のまつり旅 47都道府県まわりきるまで帰れません in 西分館	7月	1	25
貸出本のお中元	7月	1	-
西分館からの挑戦状 カラフルクエスト	7月-8月	1	35
赤ちゃんのココロがわかる♪親子で楽しむベビーサイン	7月	1	5
映画上映会	7月	1	20
おしごと算数 ～グラフィックエディター編～	7月	1	3
おしごとたいけん! 小学生低学年編	8月	1	5
おしごとたいけん! 小学生高学年編	8月	1	5
西分館上映会	8月	1	26
お仕事体験! 中学生編	8月	1	0
赤ちゃんのココロがわかる♪親子で楽しむベビーサイン	8月	0	中止
映画上映会	9月	1	16
司書が教える絵本の読み聞かせ・選び方教室～赤ちゃん編～	9月	1	5
敬老の日イベント コラージュで似顔絵!	9月	1	8
おしごと算数 工場長編	9月	1	5
親子おもちゃ修理教室 in 西分館	9月	1	31
赤ちゃんのココロがわかる♪親子で楽しむベビーサイン	9月	1	4
第2回 大人も楽しむわらべうたと絵本	10月	1	16
映画上映会	10月	1	13

名称	実施日	回数	参加者数
赤ちゃんのココロがわかる 親子で楽しむベビーサイン	10月	1	9
おしごと算数 ～模型クリエイター編～	10月	1	4
絵本を1冊生み出すということ 夢から目標へ変わるときーそしてこれからーすけのあずささん講演会	11月	1	22
本のシェア会～自分がハッピーになれる本について語ろう!～	11月	1	3
映画上映会	11月	1	17
さむさに負けるな! 青空おはなし会&エアマットであそぼう!	11月	0	中止
タンキョークエスト	11月	1	5
赤ちゃんのココロがわかる 親子で楽しむベビーサイン	11月	1	6
映画上映会	12月	1	14
おしごと算数 ～栄養士・トレーナー編～	12月	1	2
ぬいぐるみおとまり会	12月	1	3
赤ちゃんのココロがわかる 親子で楽しむベビーサイン	12月	1	6
福Bookろ(ふくぶくろ) 2023	1月	1	-
映画上映会	1月	1	26
赤ちゃんのココロがわかる 親子で楽しむベビーサイン	1月	1	11
タンキョークエスト	1月	1	4
井原万見子さん講演会 山の本屋で、子どもと本にたずさわってきた日々	1月	1	17
こども落語 in 西分館	2月	1	19
映画上映会	2月	1	38
おしごと算数 工場長編	2月	1	3
赤ちゃんのココロがわかる 親子で楽しむベビーサイン	2月	1	4
本のシェア会 何度も読み返したくなる本	3月	1	4
映画上映会	3月	1	24
赤ちゃんのココロがわかる 親子で楽しむベビーサイン	3月	1	15
おしごとたいけん!	3月	1	8
計		55	677



6 来館者の推移

和歌山市民図書館 本館

区分	年度	平成30年度	令和元年度	令和2年度	令和3年度	令和4年度
入館者数		171,399	64,347	663,496	754,385	787,767
開館日数		288	231	362	365	365
一日平均		595	279	1,833	2,067	2,158
増加率		△ 4.3%	△ 53.2%	558%	13%	4%

※増加率は、前年度と比較したのになります。

※令和元年9月1日～12月18日、新館移転準備のため休館しました。

※令和2年4月21日～4月23日、館内点検のため休館しました。

和歌山市民図書館 西分館

区分	年度	平成30年度	令和元年度	令和2年度	令和3年度	令和4年度
入館者数		105,767	106,670	88,491	91,396	91,361
開館日数		303	303	303	304	304
一日平均		349	352	292	301	301
増加率		8.3%	0.9%	△ 17.0%	3.0%	0%

※平成29年5月1日 開館

7 図書館サービス指標の推移

区分	年度	平成30年度	令和元年度	令和2年度	令和3年度	令和4年度
和歌山市人口(人)		356,065	354,042	352,392	352,416	349,044
登録者数(人)		157,992	88,075	94,077	96,472	99,487
貸出利用者数(人)		183,806	112,166	221,823	242,362	238,800
貸出資料数(冊)		832,707	547,276	1,014,747	1,117,188	1,086,073
蔵書冊数(冊) (その他の資料を含まない)		497,643	532,642	547,388	568,625	580,572
登録者一人当たり総貸出資料数(冊) (貸出資料数÷登録者数)		5.27	6.21	10.79	11.58	10.92
市民利用率(%) (登録者数÷人口×100)		44.37	24.88	26.70	27.37	28.50
人口一人当たり総貸出資料数(冊) (貸出資料数÷人口)		2.34	1.55	2.88	3.17	3.11
人口一人当たりの蔵書数(冊) (蔵書冊数÷人口)		1.40	1.50	1.55	1.61	1.66
蔵書回転率(冊) (貸出資料数(全体)÷蔵書数)		1.67	1.03	1.85	1.96	1.87

※市民図書館、西分館、移動図書館の合計で記載

和歌山市民図書館条例

昭和 56 年 3 月 27 日条例第 9 号

(設置)

第 1 条 本市は、市民の教育と文化の発展に寄与するため、図書館法(昭和 25 年法律第 118 号。以下「法」という。)第 10 条の規定に基づき、図書館を設置する。

(名称及び位置)

第 2 条 図書館の名称及び位置は、次のとおりとする。

名称	位置
和歌山市民図書館	和歌山市屏風丁 17 番地
和歌山市民図書館西分館	和歌山市松江 775 番地の 1

(事業)

第 3 条 図書館は、法第 3 条に定める図書館奉仕の事業を行う。

(休館日)

第 3 条の 2 和歌山市民図書館(以下「市民図書館」という。)は、無休とし、和歌山市民図書館西分館(以下「西分館」という。)の休館日は、次のとおりとする。

(1) 月曜日(その日が休日(国民の祝日に関する法律(昭和 23 年法律第 178 号)に規定する休日という。以下この号において同じ。))に当たるときは、その日後においてその日に最も近い休日でない日)

(2) 12 月 29 日から翌年 1 月 3 日まで

(3) 図書の点検その他図書館の館内の整備をするための期間として、14 日の範囲内において指定管理者(地方自治法(昭和 22 年法律第 67 号)第 244 条の 2 第 3 項に規定する指定管理者をいう。以下同じ。)が教育委員会(以下「委員会」という。)の承認を得て定める期間

2 前項の規定にかかわらず、指定管理者が特に必要があると認めるときは、委員会の承認を得て臨時に開館し、又は休館することができる。

(開館時間)

第 3 条の 3 市民図書館の開館時間は 9 時から 21 時までとし、西分館の開館時間は 10 時から 20 時までとする。

2 前項の規定にかかわらず、指定管理者が特に必要があると認めるときは、委員会の承認を得てこれを変更することができる。

(手数料)

第 4 条 資料の複写をしようとする者は、次に掲げる金額を当該資料の複写に係る手数料として、前納しなければならない。

(1) 乾式複写機により作成したもの(モノクロ単色刷り) 1 面 10 円

(2) 乾式複写機により作成したもの(多色刷り) 1 面 40 円

2 マイクロフィルムの複写を依頼しようとする者は、当該マイクロフィルムの複写に係る手数

料を前納しなければならない。

3 前2項に定めるもののほか、手数料については、和歌山市手数料条例(平成12年条例第5号)に定めるところによる。

(入館等の制限)

第5条 指定管理者は、次の各号のいずれかに該当する者に対して、入館を拒絶し、又は退館を命ずることができる。

- (1) 他人に危害を及ぼし、又は他人の迷惑になるおそれがある者
- (2) 他人に危害を及ぼし、又は他人の迷惑になるおそれがある物又は動物を携帯する者
- (3) 建物又は附属設備若しくは備品(以下「建物等」という。)を損傷し、又は滅失するおそれがある者
- (4) 次条の規定に違反した者

(行為の禁止)

第6条 図書館においては、次に掲げる行為をしてはならない。

- (1) 火災、爆発その他危険を生ずるおそれがある行為をすること。
- (2) 騒音又は大声を発し、暴力を用い、その他他人の迷惑になる行為をすること。
- (3) 建物等を損傷し、若しくは滅失し、又はこれらのおそれがある行為をすること。
- (4) その他管理上支障がある行為をすること。

(損害の賠償)

第7条 図書館を利用する者(以下「利用者」という。)は、建物等を損傷し、滅失し、又は紛失したときは、その損害を賠償しなければならない。この場合において、利用者が損傷し、滅失し、又は紛失した物が本、コンパクトディスクその他の資料であるときは、原状回復を原則とする。

(利用券等の貸与の禁止)

第8条 利用者は、利用券及び貸出しを受けた資料を第三者に貸し付けることができない。

(図書館運営審議会の設置)

第9条 委員会の附属機関として、和歌山市民図書館運営審議会(以下「審議会」という。)を置く。

2 審議会は、図書館の運営に関し委員会の諮問に応ずるとともに、図書館の行う図書館奉仕につき、委員会に対して意見を述べる機関とする。

(委員の任命)

第10条 審議会の委員は、学校教育及び社会教育の関係者、家庭教育の向上に資する活動を行う者並びに学識経験のある者のうちから、委員会が任命する。

(委員の定数)

第11条 委員の定数は、10人以内とする。

(委員の任期)

第12条 委員の任期は、2年とする。ただし、再任を妨げない。

2 委員が欠けた場合における補欠委員の任期は、前任者の残任期間とする。

(会長及び副会長)

第 13 条 審議会に会長及び副会長各 1 人を置き、委員の互選により定める。

2 会長は、会務を総理し、審議会を代表する。

3 会長に事故があるとき又は会長が欠けたときは、副会長がその職務を代理する。

(会議)

第 14 条 審議会は、会長が招集し、会議の議長となる。

2 審議会の会議は、委員の過半数が出席しなければ開くことができない。

3 審議会の議事は、出席委員の過半数で決し、可否同数のときは、議長の決するところによる。

(庶務)

第 15 条 審議会の庶務は、教育学習部において処理する。

(駐車場の供用時間)

第 15 条の 2 駐車場の供用時間は、9 時から 21 時までとする。

(駐車場の休場日)

第 15 条の 3 駐車場は、無休とする。

(駐車場の供用休止等)

第 15 条の 4 指定管理者は、駐車場の整備その他必要があると認められるときは、委員会の承認を得て駐車場の供用を休止し、又は制限することができる。

(車両制限)

第 15 条の 5 駐車場に駐車することができる自動車は、道路交通法(昭和 35 年法律第 105 号)第 3 条に規定する普通自動車で、次の表に定めるものとする。

高さ	幅	長さ
2.1 メートル以下	2 メートル以下	4.8 メートル以下

(駐車場の使用料)

第 15 条の 6 駐車場を使用する者は、自動車を出場させる際に、使用料を納付しなければならない。

2 前項の使用料の額は、駐車時間が 1 時間までの場合にあっては 0 円、駐車時間が 1 時間を超える場合にあってはその超える時間 30 分までごとにつき 150 円とする。

(和歌山市営駐車場条例の準用)

第 15 条の 7 駐車場の管理については、和歌山市営駐車場条例(昭和 46 年条例第 39 号)第 6 条から第 9 条まで及び第 12 条の規定を準用する。この場合において、同条例第 6 条(見出しを含む。)及び第 7 条(見出しを含む。)中「駐車料金」とあるのは「駐車場の使用料」と、同条例第 12 条第 2 項第 4 号中「第 2 条の 3 第 2 項」とあるのは「和歌山市民図書館条例(昭和 56 年条例第 9 号)第 15 条の 4」と読み替えるものとする。

(指定管理者による管理)

第 16 条 図書館の管理は、指定管理者に行わせるものとする。

(指定管理者が行う業務)

第 17 条 指定管理者が行う業務は、次に掲げる業務とする。ただし、市長に専属する権利及びこの条例において市長に留保されている権利を行うことはできない。

- (1) 法第 3 条に定める図書館奉仕の事業に関する業務
- (2) 図書館の施設の利用及びその制限に関する業務
- (3) 図書館の維持管理に関する業務

(規則への委任)

第 18 条 この条例の施行に関し必要な事項は、教育委員会規則で定める。

和歌山市民図書館条例施行規則

昭和 56 年 7 月 17 日

教委規則第 7 号

(趣旨)

第 1 条 この規則は、和歌山市民図書館条例(昭和 56 年条例第 9 号。以下「条例」という。)の施行に関し必要な事項を定めるものとする。

(職員)

第 2 条 図書館に館長、専門的職員その他必要な職員を置く。

(利用場所)

第 3 条 資料は、所定の場所で利用しなければならない。ただし、館長が必要があると認め、特に利用の場所を指定したときは、この限りでない。

(資料の複写)

第 4 条 資料の複写をしようとする者は、複写申込書(別記様式第 1 号)に必要事項を記載して、館長に提出しなければならない。

2 次に掲げる資料は、複写をすることができない。

- (1) 複写した場合に資料を損傷するおそれがあるもの
- (2) 技術的に複写が困難なもの
- (3) 寄贈又は寄託された資料で、その寄贈等に際し条件として複写を禁止されているもの
- (4) 館長が複写することを不相当と認めるもの

3 複写により著作権法(昭和 45 年法律第 48 号)上の問題が生じた場合は、すべて当該複写の申込みをした者がその責任を負うものとする。

(マイクロフィルムの複写)

第 5 条 マイクロフィルムの複写を依頼しようとする者は、マイクロフィルム複写申込書(別記様式第 2 号)に必要事項を記載して、館長に提出しなければならない。

2 前条第 3 項の規定は、マイクロフィルムの複写について準用する。

(貸出しを受けられる者)

第 6 条 資料の貸出しを受けることができる者は、次の各号のいずれかに該当するものとする。

- (1) 日本国内に住所を有する者
- (2) 館長が特に必要があると認めた者

(貸出し)

第 7 条 資料の貸出しを受けようとする者は、利用者登録申込書(別記様式第 3 号)に必要事項を記載して、館長に提出し、利用券(別記様式第 4 号)の交付を受け、又は利用者登録兼利用機能登録申込書(別記様式第 5 号)に必要事項を記載して、館長に提出し、教育委員会(以下「委員会」という。)が認めるカードに利用券機能の登録を受けなければならない。

2 前項の規定により利用券の交付又は委員会が認めるカードに利用券機能の登録を受けるときは、前条各号に掲げる者であることを証明する書類を提示しなければならない。

3 第 1 項の規定による利用券の交付を受けた場合において、行政手続における特定の個人を識別するための番号の利用等に関する法律(平成 25 年法律第 27 号)第 2 条第 7 項に規定する個人番号カード(マイキープラットフォーム(同項に規定する個人番号カードを様々なサービスを呼び出す共通ツールとして利用するための情報基盤をいう。)にマイキーID が登録されているもの

に限る。以下「マイナンバーカード」という。)に図書館及びコミュニティセンター図書室の利用券として使用できる機能を登録しようとする者は、マイナンバーカードによる利用機能登録申込書(別記様式第6号)を館長に提出し、当該機能の登録を受けなければならない。

4 前項の規定により機能の登録をするときは、マイナンバーカード及び利用券を提出しなければならない。

5 資料の貸出しを受ける者は、次の各号に掲げる物のいずれかを提示しなければならない。

(1) 第1項に規定する利用券又は利用券機能登録を受けたカード

(2) 和歌山市コミュニティセンター条例施行規則(平成3年教育委員会規則第21号)第8条第2項に規定する利用券

(3) 第3項又は和歌山市コミュニティセンター条例施行規則第8条第4項の規定により利用券機能登録を受けたマイナンバーカード

(利用券等の有効期間)

第8条 利用券及び前条第1項に規定する利用券機能登録の有効期間は、その発行及び登録月の翌月から5年間とする。

(利用券等に関する届出)

第9条 利用券の交付又は委員会が認めるカードに利用券機能の登録を受けた者は、住所、氏名その他利用者登録申込書又は利用者登録兼利用機能登録申込書の記載事項に変更があつたときは、速やかに館長に届け出なければならない。

2 利用券又は第7条第1項の規定により利用券機能登録を受けたカードを紛失したときは、速やかに館長に届け出なければならない。

(貸出ししない資料)

第10条 貴重な資料その他館長が特に指定した資料は、貸出しを行わない。ただし、館長が必要があると認めたときは、この限りでない。

(貸出期間)

第11条 資料の貸出期間は、14日以内とする。ただし、館長が必要があると認めたときは、この限りでない。

(貸出制限)

第12条 同時に貸出しをすることのできる資料の数量は、1人につき15資料(視聴覚資料は2資料)以内とする。ただし、館長が必要があると認めたときは、この限りでない。

(自動車文庫)

第13条 図書館は、市民の読書活動を推進するため自動車文庫を設置する。

2 自動車文庫の利用に関し必要な事項は、委員会が別に定める。

(駐車場の使用料の減免)

第14条 条例第15条の7において読み替えて準用する和歌山市営駐車場条例(昭和46年条例第39号)第6条の規定により駐車場の使用料を減額又は免除する場合については、和歌山市営駐車場条例施行規則(昭和46年規則第26号の2)第6条の規定を準用する。

2 条例第15条の7において読み替えて準用する和歌山市営駐車場条例第6条の規定により駐車場の使用料の免除又は減額を受けようとする者は、その自動車を出場させるまでに和歌山市営駐車場条例施行規則第6条各号に該当することを証する書類を委員会に提示しなければならない。

3 駐車場の使用料を減額する場合において、その額に 10 円未満の端数が生じたときは、その端数を切り捨てる。

(雑則)

第 15 条 この規則に定めるもののほか必要な事項は、委員会が別に定める。



図書館要覧(令和5年度版)

令和 5年 8月 発行

編集・発行 和歌山市民図書館

〒640-8202 和歌山市屏風丁17番地

TEL 073-432-0010

FAX 073-422-7926

URL <https://wakayama.civic-library.jp/>
