

# 桜で彩る和歌山市プロジェクト



(写真：史跡和歌山城)

# プロジェクトチーム紹介

総括者	都市計画部	部長	南方節也
副総括者	都市再生課	課長	前 寿広
副総括者	政策調整課	課長	犬塚康司
子一員	政策調整課	主査	江川文健
子一員	親光課	主事	森本佐和子
子一員	和歌山城整備企画課	班長	森本延幸
子一員	都市再生課	班長	吉田哲雄
子一員	公園緑地課	副主任	川端洋佑
子一員	道路政策課	企画員	堀口敏功
子一員	生涯学習課	企画員	田村浩敏



- 1. 和歌山市の桜スポットの把握**
- 2. 和歌山市の桜の歴史**
- 3. 和歌山市の桜の代表的なビュースポット**
- 4. 桜の有効活用**
- 5. まとめ**



# 1 和歌山市の桜スポットの把握

## ◆アンケートの実施

桜プロジェクトチームが、桜スポットや植樹候補地の情報を把握するために、職員アンケートとインターネットモニターを実施し、回答を頂きました。

### 調査内容

- ・和歌山市の好きな桜スポットとその理由
- ・「こんな場所に桜があればいいな」と思う場所
- ・桜をメインにしたイベント、取組情報（他都市を含む）
- ・実現すれば楽しいと思えるイベント、取組

好きな桜スポット(選択式)			好きな桜スポット(記述式)		
順位	スポット	回答(%)	順位	スポット	回答(%)
1	和歌山公園	56	1	大門川堤	48
2	紀三井寺	11	2	大新公園	13
3	嘉家作(24号)	7	3	和歌川緑地	10
4	河西公園	6	4	ビッグホエール	7
5	四季の郷公園	5	5	中央終末処理場	5
6	紀伊風土記の丘	4	5	松下公園	5
6	紀三井寺緑道	4	7	鷺の森別院	4
6	岡公園	4	7	交通公園	4
9	休暇村紀州加太	3	7	大池遊園	4

# 1 和歌山市の桜スポットの把握

## ◆和歌山市内主な桜スポット（北部地域）



河西公園(トリムコース)



休暇村紀州加太



河西緩衝緑地(西松江緑地)

●河西公園、河西緩衝緑地は桜が集中し、北部地区で一番の人気スポット。また休暇村紀州加太も人気があります。

# 1 和歌山市の桜スポットの把握

## ◆和歌山市内主な桜スポット（中心部地域）



和歌山公園



大門川堤



嘉家作旧堤防敷

●和歌山公園は市内で一番の人気スポット。嘉家作旧堤防敷、大門川堤は通行しながら桜を楽しめることで人気があります。

# 1 和歌山市の桜スポットの把握

## ◆和歌山市内主な桜スポット（南部地域）



御手洗池公園

●和歌の浦には、御手洗池公園、玉津島神社、高津子山等多くの桜スポットがあります。



紀三井寺

●開花の基準となる標本木がある紀三井寺は早咲きで有名、紀三井寺緑道にも桜並木があり、桜が集中し、人気があります。

# 1 和歌山市の桜スポットの把握

## ◆和歌山市内主な桜スポット（東部地域）



四季の郷公園



和佐児童遊園  
「幸之助桜」



紀伊風土記の丘

●四季の郷公園、紀伊風土記の丘は地元住民の憩いの桜スポットです。和佐児童遊園には「幸之助桜」と名付けられた桜があります。



# 1 和歌山市の桜スポットの把握

## ◆アンケートを取ってわかったこと

●和歌山市全域に多くの桜スポットが存在しています。

●人気は散策しやすい公園や、緑地・緑道などに集中しています。

●桜スポット選定理由として、自宅や職場の近所であるという理由が多いです。

●桜の多くはソメイヨシノだが、他にも晩春に開花するボタン桜や自生する山桜も多く群生し、3月下旬から4月まで桜を楽しめることが判明しました。

# 1 和歌山市の桜スポットの把握

## ◆早春：3月中旬から3月下旬



紅枝垂桜

植樹地 和歌山公園



寒桜

植樹地 嘉家作り

## ◆陽春：3月下旬から4月上旬



大島桜

植樹地 東松江緑地



染井吉野

植樹地 松下公園

## ◆晩春：4月中旬以降



御車返し

植樹地 和歌山公園



ぼたん桜

植樹地 和歌山公園・和歌川緑地

## 2 和歌山市の桜の歴史

### 江戸時代以前

#### 紀三井寺の開基

奈良朝時代、光仁天皇の宝亀元年（770年）唐僧為光上人にまつわる七本桜の話



### 江戸時代

1688年 松尾芭蕉の句

「みあぐれば 桜しもうて 紀三井寺」

1859年 小梅日記より

「春の日にもへいでて咲もろもろの

花のつかさの塩がまざくら」



## 2 和歌山市の桜の歴史

### 明治時代

明治41年、和歌山城に県  
会議員今井嘉（よみす）  
により桜の苗木1000  
本植樹される



### 戦後

戦災復興で全国的に公園等  
の緑化が進められる。  
和歌山城天守閣が昭和33  
年に復元され、中庭に染  
井吉野が植樹される



### 3 和歌山市の桜の代表的なビュースポット

#### ◆和歌山城と桜を同時に見れる桜ビューポイントの環境整備

- ・長期的な計画を立て、桜以外の樹木を剪定、伐採し、新たな視点場の創出を考えます。
- ・お城と桜の位置関係等、専門家の意見を取り入れ、全体的な配置をプロデュースをしてもらい、彦根城や熊本城のような全国に誇れる桜スポットを目指す。
- ・汀公園へ植樹することにより、汀公園内から和歌山城を背景としたスポットを創出します。



彦根城



熊本城

### 3 和歌山市の桜の代表的なビュースポット

#### ◆和歌山市桜ビュースポットの紹介と創出

##### 紀三井寺

紀三井寺境内からは和歌浦の景色を背景に桜を眺めることができ、紀三井寺境内と桜を併せて見ることの出来る和歌山市を代表する桜スポットです。また、高津子山山頂やアートキューブからは、紀三井寺の桜と片男波の風景がマッチした、素晴らしい景色を眺めることができます。



紀三井寺本堂前より和歌の浦を望む



高津子山より紀三井寺を望む

### 3 和歌山市の桜の代表的なビュースポット

#### ◆和歌山市桜ビュースポットの紹介と創出

#### 和歌の浦(高津子山)

高津子山山頂周辺は桜が多く植樹され、山腹には多くの自生する山桜が見られます。山頂にある展望台からは、北側は桜と和歌山市中心部を、南側は桜と和歌の浦の風景を眺めることが出来ます。また、高津子山に地元団体等により植えられた桜が和歌の浦の色々な場所から眺めることができ、春の和歌の浦を彩っています。



高津子山より雑賀崎を望む



養翠園より高津子山を望む

## 4 桜の有効活用



### アンケート結果

- 和歌山市内には数多くの桜スポットが存在することを確認



### 「桜の有効活用」における取り組み

- 既存の桜スポットの活用（桜マップ作成など）
- ドライブ、サイクリングへの活用・連携
- 桜関連イベントの検討（ウォーキングなど）
- 里親の導入による、継続的な取り組み

点と点を結んで線にする



桜ネットワーク



## 4 桜の有効活用

### ◆桜植樹活動の紹介

#### 国体開催の記念植樹の実施及びその後の有効活用

##### ①汀公園 《植樹式 平成27年11月28日》

・桜の背景にお城が見える新たなスポットを創出。

しかし、今後も連続的に植樹し、桜並木・桜空間を創出することが必要である。



記念植樹の様子

汀公園

##### ②和歌山市立つつじが丘テニスコート

《植樹日 平成27年12月17日》

・枝垂桜を植樹。  
・また、今後も連続した枝垂桜植樹を検討する。

例えば、枝垂桜の名所となるよう創出。



つじが丘テニスコート

## 4 桜の有効活用

### ◆吉宗将軍就任300年記念桜事業

#### ●吉宗桜の植栽場所の検討～吉宗ゆかりの地～



〈岡山の時鐘堂〉（吹上1-4-19）  
岡山の時鐘堂は、藩士の登城や城下の人々に時を知らせるため、江戸時代中期の正徳2年（1712）5代藩主徳川吉宗によって建築されました



植栽候補地：時鐘堂への取り付け道路法面



〈刺田比古神社〉  
吉宗が、神社の宮司に拾われたことで厄を払った。

3 和歌山市  
吉宗将軍就任300年



# 4 桜の有効活用

## ◆吉宗将軍就任300年記念桜事業



### ●吉宗桜の選定

候補として、吉宗が将軍位に就いていた時代に植えられていた桜から選定

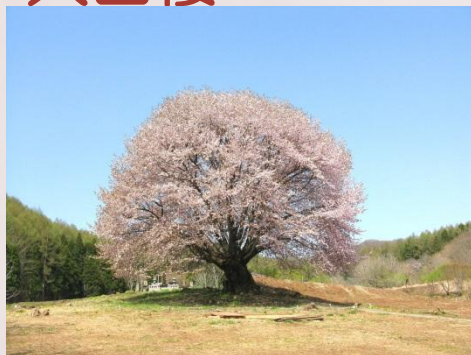


茨城県桜川



奈良県吉野

### 大山桜



針山の天王桜（群馬県）



### 大島桜



箱根園（芦ノ湖）



## 4 桜の有効活用

### ◆吉宗将軍就任300年記念桜事業

#### ●海外への吉宗桜

## 姉妹都市との連携



ベイカースフィールド市の  
ダウンタウン



リッチモンド市のダウンタウン



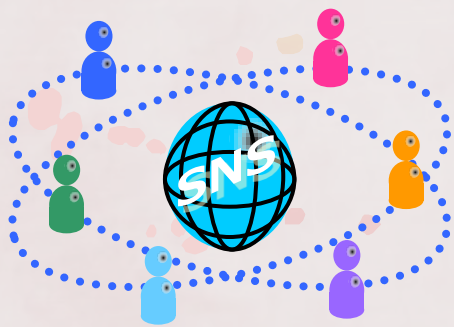
済州市の新市街地

- ベイカースフィールドやリッチモンド、済州市など姉妹都市に桜を寄贈。
- 友好を深めるとともに、本市の桜のPRを実施。

## 4 桜の有効活用

### ◆和歌山市桜ビュースポットの創出

- ・ビュースポットにスポットの特徴と近隣のビュースポット、観光情報を紹介した案内板の設置や、パンフレットの作成を行います。
- ・ビュースポットにベンチを設置するなど、憩える空間を創出します。
- ・ビュースポットで撮影おすすりめスポットを紹介し、SNSでの情報発信を行います。



## 4 桜の有効活用

### ◆憩いの場所

#### ●桜スポットの環境整備

- ・桜スポットの駐車場・トイレ・休憩スペースの整備を検討。
- ・近隣の桜スポットを周遊できる案内板の設置。
- ・既存案内板への桜スポットの表記。



長く楽しんでもらえる憩いの場所を創出することにより、観光客の誘客に繋げる。

※維持管理については、各施設管理者によって行なう。



## 4 桜の有効活用

### ◆桜情報発信

#### ●桜パンフレットの作成

- ・桜スポット、開花時期、周辺駐車場や歴史などの情報を掲載。
- ・各観光案内所などへの設置や、外国語版パンフレットの作成も検討。



市民だけでなく、県外・海外の観光客にも楽しんでいただく。マイナーな桜スポットの周知や、インターネットを利用できない高齢者などに気軽に桜鑑賞に出掛けていただく。

#### ●インターネットによる桜の情報発信

- ・市民の方に、FacebookやTwitterで近隣の桜開花情報を発信してもらう。
- ・和歌山市HP上での、桜情報の充実を図る。  
⇒リアルタイムでの桜情報の発信が可能



# 桜スポット (表)

## 8 河西緩衝緑地

新日鐵住金和歌山製鐵所の外縁部に設けられた緑地。緑地内に淺緑地、東松江緑地、松江緑地、西松江緑地、河西公園、スポーツ施設等があり、市民の憩いの場となっています。5つの緑地公園の総面積は約52ha、延長5.4kmあります。



広場や運動施設のほか51種類の樹木が植樹されています。桜は園路沿いを中心に約40本植えられています。

## 東松江緑地



広場や原っぱのほか108種類の樹木が植樹されています。トンボ池や芝生のくぼちなども設置されています。桜はソメイヨシノを中心に約130本植えられています。

## 松江緑地



4種類の広場、運動施設を配置し、56種類の樹木が植樹され、桜はソメイヨシノを中心に17本植えられています。

## 西松江緑地



林間に運動施設、広場が配置され、樹木は中高木58種類約2400本植樹されています。桜は、ソメイヨシノを中心に○本植えられています。

## 河西公園



緑地延長は2kmを誇り、和歌山市最大の公園です。グラウンド広場は3地区に設置され、その間に運動施設が配置されています。高木樹木は37種類、7815本植樹されています。桜は、ソメイヨシノを中心に約900本植えられています。

## 9 紀三井寺緑道



元南海和歌山軌道線と和歌山市駅海南路線で昭和46年3月31日全線が廃止されました。その後、紀三井寺の浦間を自転車・歩行者専用の緑道として整備されました。桜を中心に四季折々の花木が植えられています。桜は、ソメイヨシノを中心に約○○本植えられています。

## 10 紀伊風土記の丘



国の特別史跡「岩橋(いわせ)千塚古墳群」の保全と公開を目的に、約65haの敷地に昭和46年8月、考古、民俗資料を中心とした県立の博物館施設ができました。施設内には古墳群はもとより四季折々の花木も美しく、ハイキングコースもあります。桜はソメイヨシノを中心に取付道路、建物周辺に約260本植えられています。

## 11 御手洗池公園



東照宮の所有地であった御手洗池は、昔、入り江であったのが埋め立てられ池となったものです。明治以降も東照宮参詣の憩いの場として重要な聖域でした。町の発展により急激に池が干涸り、和歌山市が公園として位置付け、御手洗池公園として再生し、緑地も整備されました。現在、公園内にソメイヨシノを中心に約85本の桜が植えられています。

## 12 高津子山



名勝和歌の浦の景観を構成する高津子山は、別名「章魚頭姿山(たこずしやま)」とも呼ばれ、紀伊続風土記にも「蜻頭子(たこずし)」の名前が登場します。また、高津子山は、山の北側にある養蚕園の借景となっています。山桜の本数は定かではないが、和歌の浦万葉新能の会の方々によりソメイヨシノが植樹され、麗を含め約450本植えられています。高津子山から見る夕陽は絶景です。

## 13 和歌川緑地



和歌川の浸透処理地として造成された和歌川緑地は、市民の憩いの広場として整備され、運動施設や遊歩道、緑地を記して、市民の皆さんが気軽に運動や散策ができる空間が創出されています。和歌川右岸延長約2.5kmにスポーツゾーン、多目的遊戯ゾーン、植物園ゾーンが配置されています。桜は、各ゾーンにソメイヨシノを中心に約250本植えられ、内枝垂桜が15本、緋寒桜が25本植えられています。

## 14 大門川堤



和歌山市を流れる内川の1つで水質環境の悪い河川でした。現在も水質改善対策が実施されています。この大門川堤の出水地区から新在家地区にかけて桜が植えられています。ソメイヨシノが中心で左岸に33本、右岸78本植えられています。堤には菜の花も咲き、黄色の花と白のコントラストも楽しめます。

## 15 伊太祁曾神社



我が國に樹木を植えて廻ったと「日本書紀」に記されている「五十猛命(いたけのみこと)」を祀る神社。「木の神様」として慕われています。また、「古事記」には大國主命の生命を救ったことも書かれています。桜はソメイヨシノを中心に約90本植えられており、内枝垂れ桜が3本植えられています。

発行日/平成28年〇月  
発行/和歌山市都市再生課  
〒640-8511 和歌山市七番丁23番地  
TEL 073-435-1048, FAX 073-435-1117  
e-mail: toshisaisei@city.wakayama.lg.jp



## 和歌山市・桜・スポット



3 和歌山市  
吉宗將軍就任300年

## 3 休暇村紀州加太



紀淡海峡を望む小高い山の頂に建つ休暇村からは加太ノ瀬戸の瀬流や友々島に沈む夕陽は絶景です。建物周辺やレジャー施設には約140本の桜が植えられ、施設内を流れる深山川沿いにも桜が植えられています。レジャー施設敷地は戦前、重砲兵第三連隊が駐屯していました。海防上の戦略から砲台が設置されており、その砲台跡が休暇村周辺にも残っています。休暇村紀州加太は平成28年7月リニューアルオープンされます。

## 4 森林公園



昭和61年、全国植樹祭に合わせて整備された公園です。加太の豊かな自然を取り入れた四季折々の花木や風景を鑑賞することができます。桜も植えられています。ハイキングコースがあり、四国山山頂近くの展望台からは美しい加太の海の風景はもたらんこと、東に伸びる和泉山脈、滔々と流れる紀ノ川、紀ノ川平野が一望することが出来ます。ソメイヨシノを中心に約160本の桜が植えられています。

## 5 大年神社



主神は須左男命の御子である大年大神。江戸時代、紀州徳川家により篤く尊崇され、和歌山城より北西の処にあるため別名「乾の宮」と称されました。境内背後の山林は、宮山と呼ばれ太古よりの樹林が揃っている。常緑樹が中心で、赤松、黒松の混生のない低山地の昔の面影を残す貴重な森林です。参道の両側にソメイヨシノが約400本植えられ、桜のトンネルとなっています。

## 6 嘉家作道路沿道



嘉家作丁は、寛永10年(1633)紀ノ川大水害後に築造された堤防斜面を利用して建設された町で半地下構造の「懸け造り」という独特の建築様式を生み出しています。旧紀州街道沿いにあたり、旅館などで活況を呈していました。その名残で白壁造りの商家の町並みが残っています。堤防に植えられた桜は昭和51年に、和歌山県工場環境緑化協会がソメイヨシノやサトザクラなど約100本を植えられたのが始まりです。現在は○○本の桜が植えられています。

## 7 四季の郷公園



25.5haの広大な面積をもち、「野鳥や昆虫、植物とふれあえる自然観察の森」と「花や緑のやさしさ」が体感できる緑化果樹苑」で構成された自然と農業のテーマパークです。園内には四季を感じる花木が配置され、春は桜、夏はつばき、秋は萩とモミジパフウの紅葉、冬はつばきです。桜はソメイヨシノが66本、枝垂れ桜が7本植えられています。



# 桜スポット（裏）



# おすすめ桜・ドライブコース（表）



発行日/平成28年〇月、発行/和歌山都市再生課 〒640-8511和歌山市七番丁23番地、TEL073-435-1048  
FAX073-435-1117、e-mail:toshisaisei@city.wakayama.lg.jp http://www.city.wakayama.wakayama.jp

## 3★ 吉原将業 経年300年

### おすすめ桜・ドライブコース

桜の期間だけの取って置きの3コースを紹介します。  
安全運転で、ゆっくりお楽しみください。

#### ファミリーコース



河西公園の桜の通り抜け。  
多様な桜で長く楽しめます。

#### 湖騒コース



雑賀崎の夕陽  
沿道の桜が夕陽に染まります。

#### 歴史コース



江戸時代の懸け造り建築様式の町家  
前には桜の並木。

## 和歌山市民の桜スポットNO1 和歌山公園

和歌山公園は、全域が和歌山城の敷地で、国の史跡指定を受けた歴史公園です。現在、史跡として現存しているのは最盛期の4分の1ほどの面積です。昭和10年に天守など11棟が国宝に指定されていましたが、昭和20年7月9日に空襲を受け、焼失しました。天守の炎上は紀ノ川の北側からも見えたそうです。幸うじて岡口門とそれに続く土塀が被災を免れ、現在、国の重要文化財に指定されています。昭和33年鉄筋コンクリートで復元されました。和歌山城の天守は姥路城、松山城と並ぶ日本三大連立式平山城です。

和歌山公園に最初に桜が植えられたのは、明治41年です。ソメイヨシノが植えられましたが、順次更新、増殖され、現在のような姿となりました。公園内の一番素晴らしい桜は、天守群の復元の際、中庭に植えられたソメイヨシノで推定樹齢70年と思われるます。



# おすすめ桜・ドライブコース（裏）



# おすすめ桜・サイクリングコース（表）

**フォトサイクリングコースガイド**

**シーサイドコース**

大川大橋スタート 休眠村紀州加太 加太海水浴場 (春日神社本殿) 河西公園

西松江緑地 東松江緑地 湊緑地 紀の川河口大橋 中央卸売市場

臨港道路沿道 水軒公園 (養翠園) 県道新和歌浦線 (雑賀崎灯台)

県道新和歌浦線 (雑賀崎の夕陽) (高津子山山顶)

御手洗池公園 (紀州東照宮) 和歌の浦天満宮 不老橋

(紀三井寺) (紀三井寺緑道) サンブリッジを渡るとマリーナシティ：ゴール

**リバーサイドコース**

旭橋スタート 中央終末処理場 和歌川緑地

和歌山公園 本町公園 嘉家作 和歌山刑務所 出島浄水場

松下公園 和佐児童遊園幸之助桜 川辺橋北詰：ゴール

**3☆☆**  
吉宗将軍就任300年

## おすすめ桜・サイクリングコース

桜の期間だけの取って置きの2コースを紹介します。和歌山市が進めるサイクリングロード整備計画を取り入れながらコースを設定しております。桜を眺めながらサイクリングをお楽しみください。

**シーサイドコース**



春の日を浴びながら潮風の中、桜の下を軽快に疾走

**リバーサイドコース**



川面を渡るそよ風に誘われ、桜の下を軽快に疾走

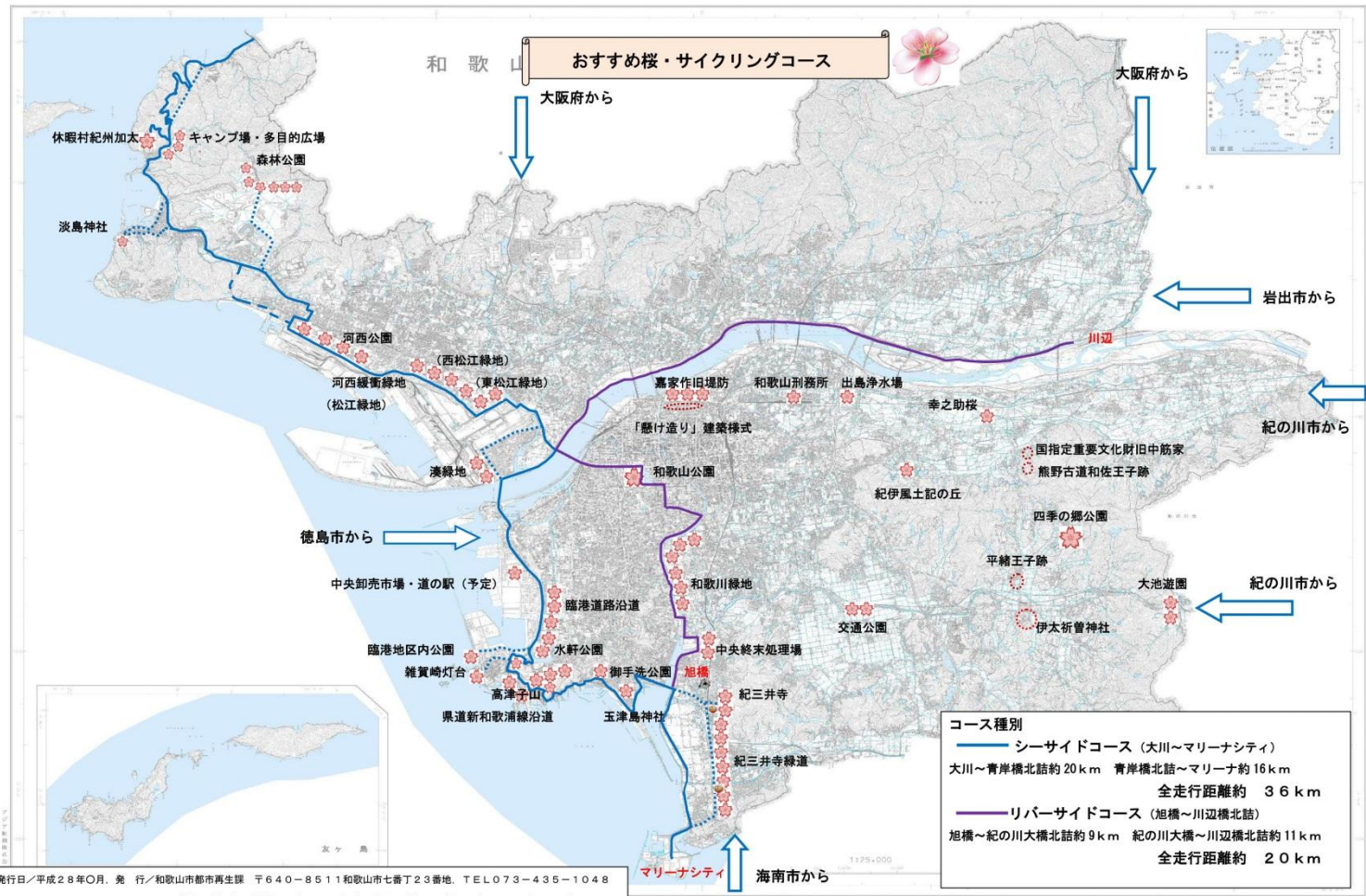
## 和歌山市民の桜スポットNO1 和歌山公園

和歌山公園は、全域が和歌山城の敷地で、国の史跡指定を受けた歴史公園です。現在、史跡として現存しているのは最盛期の4分の1ほどの面積です。昭和10年に天守など11棟が国宝に指定されていましたが、昭和20年7月9日に空襲を受け、焼失しました。天守の炎上は紀ノ川の北側からも見えたそうです。幸うじて岡口門とそれに続く土塀が被災を免れ、現在、国の重要文化財に指定されています。昭和33年鉄筋コンクリートで復元されました。和歌山城の天守は姫路城、松山城と並ぶ日本三大連立式平山城です。

和歌山公園に最初に桜が植えられたのは、明治41年です。ソメイヨシノが植えられましたが、順次更新、増殖され、現在のような姿となりました。公園内が一番素晴らしい桜は、天守群の復元の際、中庭に植えられたソメイヨシノで推定樹齢70年と思われるます。



# おすすめ桜・サイクリングコース（裏）



## 4 桜の有効活用

### ◆桜イベント

●植栽希望者や団体を募集

●記念植樹

●桜ウォーキングの開催

●フォトコンテストの開催

●桜の名付け親制度

●桜サポーターの募集

●着物や外国人と桜のコラボ

●土産品・飲食店と桜のコラボ



# 5 まとめ



## 桜で彩る和歌山市

### 目的

市民の憩いの場所、観光スポットの創出  
市民や来訪者に親しまれる空間の創出

### 事業効果

観光客の増加、桜ネットワーク  
市民コミュニケーションの向上

### 取組提案



#### 桜イベントの開催

- ・着物や外国人と桜のコラボ  
・桜ウォーキング 等

#### 情報発信

- ・市民参加型開花情報発信(SNS等)  
・桜パンフレットの作成 等

#### 長く桜を楽しむための取組

- ・早春、陽春、晩春の桜の植樹

#### 桜ビュースポットの紹介と創出

- ・和歌山城と桜が同時に見える視点場の紹介と創出  
・和歌の浦ビュースポット(高津子山) 等

#### 新たな桜スポットの創出

- ・吉宗将軍就任300年記念事業とコラボ  
・桜植樹事業  
・市民団体等との連携 等

### 27年度実施事業

#### 国体開催記念植樹

- ・汀公園、市立つつじが丘  
テニスコートへの  
記念植樹を実施



### 28年度に実施する主な事業

### 吉宗将軍就任300年記念関連事業

- ・吉宗ゆかりの地への記念植樹
- ・桜植樹事業
- ・市民団体等との連携
- ・姉妹都市へ桜の寄贈  
(吉宗桜を活かした国際交流)



**ご清聴いただき  
ありがとうございました。**

