



担当課	予防課・警防課
担当者	浦・相坂 森・有松
電話	(073) 427-0119 (073) 428-0119
内線	8341・8368

令和4年火災・救急・救助統計について

災害の傾向及び実態を把握し、災害を未然に防ぐとともに、災害による被害の軽減を図ることを目的として、令和4年火災・救急・救助統計を作成しましたので公表します。

1 主な内容

(1) 火災件数について

本市における令和4年中の火災件数は92件で、前年と比べ15件の増加となります。

(2) 救急件数について

本市における令和4年中の救急件数は21,403件で、前年と比べ2,478件の増加となります。

(3) 救助件数について

本市における令和4年中の救助件数は314件で、前年と比べ34件の減少となります。

※詳細は別冊参照

2 窓口

(1) 火災に関する問い合わせ

予防課予防調査班 浦・相坂^{そうざか}（電話：427-0119）

(2) 救急・救助に関する問い合わせ

警防課救急救助班 森・有松^{ありまつ}（電話：428-0119）

令和4年

火災・救急・救助統計



和歌山市消防局
マスコットキャラクター

和びっちゃん

和歌山市消防局

令和4年 火災統計

1	令和4年中の火災概況	・・・・・・・・・・	－ 1 －
2	火災発生概況	・・・・・・・・・・	－ 2 －
3	覚知別火災発生状況	・・・・・・・・・・	－ 3 －
4	曜日別火災発生状況	・・・・・・・・・・	－ 3 －
5	時刻別火災発生状況	・・・・・・・・・・	－ 4 －
6	気象別火災発生状況	・・・・・・・・・・	－ 5 －
7	建物用途別火災発生状況	・・・・・・・・・・	－ 6 －
8	住宅用火災警報器等設置状況	・・・・・・・・・・	－ 6 －
9	原因別火災発生状況	・・・・・・・・・・	－ 7 －
10	初期消火の状況	・・・・・・・・・・	－ 8 －
11	地区別火災発生状況	・・・・・・・・・・	－ 9 －
12	火災による死傷者の状況	・・・・・・・・	－ 10、11 －
13	火災統計表	・・・・・・・・・・	－ 12 －
14	中消防署火災統計表	・・・・・・・・・・	－ 13 －
15	東消防署火災統計表	・・・・・・・・・・	－ 14 －
16	北消防署火災統計表	・・・・・・・・・・	－ 15 －

令和4年 救急統計

I 救急出動概況

1	救急出動件数	．．．．．	－16－
2	事故別件数	．．．．．	－17－
3	傷病者の年齢及び程度	．．．．．	－18－
4	救急隊の現場到着時間及び医療機関収容時間	．．．．．	－19－
5	医療機関の受入れ状況	．．．．．	－19－
6	救急隊の処置	．．．．．	－20－
7	応急手当普及啓発	．．．．．	－20－
8	社会復帰率	．．．．．	－20－
9	常設型和歌山市救急ワークステーション	．．．．．	－21－

II 救急出動データ

1	月別・事故種別・出動件数・搬送人員	．．．．．	－22－
2	隊別・事故種別出動件数	．．．．．	－23－
3	隊別活動詳細	．．．．．	－24－
4	医療機関開設者別・搬送人員	．．．．．	－25－
5	救急告示医療機関一覧	．．．．．	－25－
6	覚知時刻別・事故種別出動件数	．．．．．	－26－
7	覚知別・事故種別出動件数	．．．．．	－27－
8	発生場所別・事故種別搬送人員	．．．．．	－28－
9	年齢別事故種別搬送人員	．．．．．	－29－
10	診療科目別・事故種別搬送人員	．．．．．	－29－

11	傷病程度別・年齢別搬送人員	・・・・・・・・・・	－30－
12	発生地区別・出動件数	・・・・・・・・・・	－31－
13	高速道路における救急出動状況	・・・・・・・・・・	－32－
14	応急手当普及啓発活動実施状況	・・・・・・・・・・	－33－
15	応急処置・観察の内訳（資器材）	・・・・・・・・・・	－34－
16	心肺機能停止の傷病者の社会復帰率	・・・・・・・・・・	－35－

令和4年 救助統計

1	救助出動件数及び救助人員状況	．．．．．	—36—
2	事故種別ごとの救助出動状況	．．．．．	—37～39—
	(1) 救助出動件数	．．．．．	—37—
	(2) 救助人員状況	．．．．．	—37—
	(3) 月別状況	．．．．．	—38—
	(4) 覚知時刻別出動件数	．．．．．	—39—
	(5) 発生場所別救助事故状況	．．．．．	—39—
	(6) 救助（搬送）人員の傷病程度状況	．．．．．	—39—
3	方面別・地区別救助事故発生状況	．．．．．	—40—
4	市域外における救助出動状況	．．．．．	—40—
5	高速道路における救助出動状況	．．．．．	—40—
6	救助訓練実施状況	．．．．．	—40—



火災統計

1 令和4年中の火災概況

(1) 火災件数について

本市における令和4年中の火災は92件で、前年と比べ15件増加しました。

(2) 損害額について

損害額は、2億3,100万8千円で、前年と比べ1億636万5千円増加しました。

(3) 死者について

死者は2人で、前年と比べ10人減少しました。

死者が発生した火災の種別は、建物火災が2件でした。

(4) 出火原因について

火災の発生を原因別にみると、「こんろ」19件が最も多く、次いで、「たき火」12件、

「たばこ」8件の順でした。

(5) 住宅用火災警報器について

住宅火災（併用住宅、共同住宅を含む。）は37件で、そのうち住宅用火災警報器の設置が確認できた件数は18件でした。

また、住宅用火災警報器を設置していたことで被害が軽減された奏功事例が5件ありました。

2 火災発生概況

区分		年 別		増 減				
		令 和 4 年	令 和 3 年	増	減			
火 災 件 数		92 件 (0)		77 件 (0)		+15 件 (±0)		
損 害 額		231,008 千円		124,643 千円		+106,365 千円		
火災種別	建 物	62 件 (0)		46 件 (0)		+16 件 (±0)		
	林 野	0 件 (0)		0 件 (0)		±0 件 (±0)		
	車 両	自動車	7 件 (0)		10 件 (0)		-3 件 (±0)	
		鉄 道	0 件 (0)		0 件 (0)		±0 件 (±0)	
	船 舶	0 件 (0)		0 件 (0)		±0 件 (±0)		
	航 空 機	0 件 (0)		0 件 (0)		±0 件 (±0)		
	そ の 他 の	23 件 (0)		21 件 (0)		+2 件 (±0)		
焼損棟数	合 計	81 棟		74 棟		+7 棟		
	全 焼	13 棟		18 棟		-5 棟		
	半 焼	8 棟		5 棟		+3 棟		
	部 分 焼	13 棟		11 棟		+2 棟		
	ぼ や	47 棟		40 棟		+7 棟		
建物焼損床面積		1,664 m ²		2,011 m ²		-347 m ²		
建物焼損表面積		19 m ²		45 m ²		-26 m ²		
林野焼損面積		11 a		2 a		+9 a		
人的被害	死 者	2 人		12 人		-10 人		
	負 傷 者	22 人		16 人		+6 人		
り災世帯数	合 計	51 世帯		48 世帯		+3 世帯		
	全 損	7 世帯		15 世帯		-8 世帯		
	半 損	2 世帯		2 世帯		±0 世帯		
	小 損	42 世帯		31 世帯		+11 世帯		
り 災 人 員		105 人		93 人		+12 人		
1 日 平 均	出 火 件 数	0.25 件		0.21 件		+0.04 件		
	損 害 額	633 千円		341 千円		+292 千円		
	建物焼損床面積	4.56 m ²		5.51 m ²		-0.95 m ²		
火災1件当たり平均損害額		2,511 千円		1,619 千円		+892 千円		
建物火災1件当たり焼損床面積		27 m ²		44 m ²		-17 m ²		
出火率(人口1万人当たり)		2.62 件		2.19 件		+0.43 件		

※ ()内は爆発件数

3 覚知別火災発生状況

覚知別	月別	合計	1月	2月	3月	4月	5月	6月	7月	8月	9月	10月	11月	12月
火災報知専用電話(IP電話から)		12	1	2	1		2		1	2		1	1	1
火災報知専用電話(加入電話から)		3				1		1					1	
火災報知専用電話(携帯電話から)		57	7	10	4	8	1	3	3	8	2	4	2	5
加入電話(固定電話から)		1							1					
加入電話(携帯電話から)		3						1	1				1	
警察電話		3		1	1						1			
駆け付け通報		1											1	
事後間知		9	1			1	2	2			1			2
その他		3									1	1		1
合計		92	9	13	6	10	5	7	6	10	5	6	6	9

4 曜日別火災発生状況

曜日別	月別	合計	1月	2月	3月	4月	5月	6月	7月	8月	9月	10月	11月	12月
日曜日		14	2	3		2	1		1	3		1		1
月曜日		11	3	1		3		1		1				2
火曜日		9		1	3				2	2		1		
水曜日		9	2	2				2	1		1		1	
木曜日		12		1	1			1		2	1	1	2	3
金曜日		16		1		1	3	2	1	2	3	1		2
土曜日		20	1	4	2	4	1	1	1			2	3	1
不明		1	1											
合計		92	9	13	6	10	5	7	6	10	5	6	6	9

5 時刻別火災発生状況

時刻別 月別	合 計	1	2	3	4	5	6	7	8	9	10	11	12
		月	月	月	月	月	月	月	月	月	月	月	月
合 計	92	9	13	6	10	5	7	6	10	5	6	6	9
0 ~ 1	0												
1 ~ 2	2		1										1
2 ~ 3	1											1	
3 ~ 4	2					1		1					
4 ~ 5	3					1			1				1
5 ~ 6	0												
6 ~ 7	0												
7 ~ 8	2								1		1		
8 ~ 9	1					1							
9 ~ 10	10	1	3	1	1		2	1		1			
10 ~ 11	4				1	1			2				
11 ~ 12	6	2	3									1	
12 ~ 13	8	1	1		1		1	2				1	1
13 ~ 14	5	1	1	1							1		1
14 ~ 15	3		1	1								1	
15 ~ 16	8		2		2		1			1	1		1
16 ~ 17	4	1	1								1	1	
17 ~ 18	5			1	1		1		1				1
18 ~ 19	4						1		1	1	1		
19 ~ 20	3							2	1				
20 ~ 21	4	1		1	1					1			
21 ~ 22	9	1		1	1		1		2		1	1	1
22 ~ 23	3				1				1	1			
23 ~ 24	4				1	1							2
不 明	1	1											

6 気象別火災発生状況

月別		合	1	2	3	4	5	6	7	8	9	10	11	12
気象別		計	月	月	月	月	月	月	月	月	月	月	月	月
合計		92	9	13	6	10	5	7	6	10	5	6	6	9
天候	快晴	0												
	晴	47	3	9	5	3	1	3		6	3	4	3	7
	くもり	38	4	4	1	7	2	4	4	4	2	2	3	1
	雨	4					2		2					
	雪	2	1											1
	雷雨	0												
不明		1	1											
風速	無風	0												
	3 m 以内	42	4	2	3	5	3	3	1	7	3	3	3	5
	5 m 以内	34	3	9	1	4	2	3	4	2	1	1	3	1
	7 m 以内	11	1	1	1			1	1	1	1	2		2
	7 m 超	4		1	1	1								1
	不明	1	1											
湿度	30%以内	0												
	50%以内	24	3	6	2	2	1	2				2	2	4
	65%以内	22	2	4	2	4	1	1		3	2	1		2
	80%以内	30	3	3	1	3	1	4	2	3	1	3	4	2
	80%超	15			1	1	2		4	4	2			1
	不明	1	1											
風向	無風	0												
	北	10	1	2	1	1	1				2		1	1
	北北東	6	2			1				1		1	1	
	北東	9	2			2	1	1		1	1	1		
	東北東	11		3	1	1	1			1	1		3	
	東	9			1	1	2			1		1	1	2
	東南東	1										1		
	南東	0												
	南南東	0												
	南	3							2			1		
	南南西	6			1	2			1	1	1			
	南西	4	1						1	2				
	西南西	9						5	1	3				
	西	2			1									1
	西北西	5		2								1		2
	北西	11	2	4	1	1		1	1					1
北北西	5		2		1								2	
不明	1	1												

7 建物用途別火災発生状況

用途別	月別	合計	月											
			1月	2月	3月	4月	5月	6月	7月	8月	9月	10月	11月	12月
合計		62	6	7	3	8	5	6	3	5	3	4	4	8
住宅		24	4	3	2	4	2		1	1	2	1	1	3
併用住宅		1				1								
共同住宅		12	2			1	1	2		2		1	2	1
劇場		0												
公会堂		0												
キャバレー		0												
遊技場		0												
性風俗店		0												
カラオケボックス		0												
料理店		0												
飲食店		3		1								1		1
物品販売店舗		0												
旅館		1								1				
病院		1						1						
グループホーム		1		1										
社会福祉施設		0												
幼稚園		0												
学校		0												
図書館		0												
特殊浴場		0												
公衆浴場		0												
停車場		0												
神社・寺院		0												
工場		5					2	1		1				1
スタジアム		0												
駐車場		0												
航空機格納庫		0												
倉庫		1				1								
事務所		1				1								
複合特定		3						1	1				1	
複合非特定		2		1								1		
地下街		0												
準地下街		0												
文化財		0												
その他		7		1	1			1	1	1				2

8 被災住宅における住宅用火災警報器等設置状況

用途別	状況	設置あり		設置無し	設置不明
		作動有り	作動無し		
住宅		14	6	8	9
併用住宅		0			
共同住宅		4	3	1	2

※消防法第17条による自動火災報知設備やスプリンクラー設備を設置する場合を除く。

9 原因別火災発生状況

原因別	月別	合計	1月	2月	3月	4月	5月	6月	7月	8月	9月	10月	11月	12月
合計		92	9	13	6	10	5	7	6	10	5	6	6	9
たばこ		8	1		2	1	1		1	1			1	
こんろ		19	2	1		2	2	1	1	1	2	2	2	3
<small>こんろのうち天ぷら</small>		4								1		1		2
<small>こんろのうちグリル</small>		2							1					1
かまど		0												
風呂かまど		0												
炉		1		1										
焼却炉		0												
ストーブ		7	2	1									1	3
こたつ		0												
ボイラー		0												
煙突・煙道		0												
排気管		2									1		1	
電気機器		6			1		1	1		2	1			
電気装置		2				1		1						
電灯・電話等の配線		5					1		1	1			1	1
内燃機関		1				1								
配線器具		4		1				1	1	1				
火あそび		1			1									
マッチ・ライター		1										1		
たき火		12	2	5	2	1			1	1				
溶接機・切断機		1						1						
灯火		1	1											
衝突の火花		0												
取灰		0												
火入れ		0												
放火		4		1		2				1				
放火の疑い		0												
その他		11	1	3				2	1	2		1		1
不明・調査中		6				2					1	2		1

10 初期消火の状況

火災種別 区分	合 計	建 物	林 野	車 両	船 舶	航 空 機	そ の 他 の
火 災 件 数	92	62	0	7	0	0	23
初期消火なし	31	21		4			6
初期消火あり	61	41		3			17

初期消火の内訳

初期消火効果 方法		計		建 物		林 野		車 両		船 舶		航空機		その他の	
		有 効	非 有 効	有 効	非 有 効	有 効	非 有 効	有 効	非 有 効	有 効	非 有 効	有 効	非 有 効	有 効	非 有 効
水をかけた		25	11	18	6			2	1					5	4
寝具等をかけた		1	0	1											
もみ消した		2	4	2											4
消 火 器	粉末消火器	9	3	7	2									2	1
	強化液消火器	0	0												
	その他の消火器	0	0												
固 定 消 火 設 備	屋内消火栓	0	2		2										
	屋外消火栓	0	0												
	スプリンクラー	0	0												
	その他の固定消 火設備	0	0												
そ の 他		2	2	1	2									1	
計		39	22	29	12	0	0	2	1	0	0	0	0	8	9

11 地区別火災発生状況

署別	地区別	建物	林野	車両	船舶	航空機	その他の	合計	昨年	前年比
中 消 防 署	本 町	1						1	0	+1
	広 瀬							0	3	-3
	砂 山	3		1				4	4	±0
	今 福							0	1	-1
	城 北	1					1	2	0	+2
	中 之 島	5						5	0	+5
	新 南							0	0	±0
	宮 北	2		1			1	4	2	+2
	雄 湊	1						1	1	±0
	芦 原	1						1	1	±0
	吹 上	1						1	1	±0
	大 新	1					1	2	5	-3
	宮 前	1						1	5	-4
	高 松	1						1	1	±0
	雑 賀	2					2	4	4	±0
	和 歌 浦	2						2	1	+1
	田 野							0	0	±0
	雑 賀 崎							0	1	-1
	安 原	1		1				2	0	+2
名 草	5					1	6	5	+1	
三 田							0	1	-1	
	中署計	28	0	3	0	0	6	37	36	+1
東 消 防 署	宮	6		1			1	8	2	+6
	四 箇 郷	4						4	3	+1
	西 和 佐	1		1				2	1	+1
	和 佐	1					3	4	2	+2
	小 倉	3						3	0	+3
	岡 崎							0	3	-3
	西 山 東						1	1	2	-1
	東 山 東						7	7	2	+5
	東署計	15	0	2	0	0	12	29	15	+14
北 消 防 署	湊						1	1	1	±0
	野 崎	3						3	2	+1
	松 江	1					1	2	2	±0
	貴 志	3						3	3	±0
	木 本	3						3	4	-1
	西 脇 太			1			2	3	1	+2
	加 太	1						1	0	+1
	楠 見	1					1	2	2	±0
	有 功	3						3	0	+3
	紀 伊	1		1				2	2	±0
	直 川							0	0	±0
	川 永	2						2	4	-2
山 口	1						1	5	-4	
	北署計	19	0	2	0	0	5	26	26	±0
合 計		62	0	7	0	0	23	92	77	+15

12 火災による死傷者の状況

種別・用途別	区分	死 者												負傷者		
		合 計	年 齢 別													
			0~5	6~10	11~20	21~30	31~40	41~50	51~60	61~64	65~70	71~80	81~		不明	
合 計		2	0	0	0	0	0	0	0	0	0	0	1	1	0	22
建 物	小 計	2											1	1		20
	住 宅	2											1	1		9
	併 用 住 宅	0														
	共 同 住 宅	0														5
	劇 場	0														
	公 会 堂	0														
	キ ャ バ レ ー	0														
	遊 技 場	0														
	性 風 俗 店	0														
	カ ラ オ ケ ボ ッ ク ス	0														
	料 理 店	0														
	飲 食 店	0														
	物 品 販 売 店 舗	0														
	旅 館	0														1
	病 院	0														
	グ ル ー プ ホ ー ム	0														2
	社 会 福 祉 施 設	0														
	幼 稚 園	0														
	学 校	0														
	図 書 館	0														
	特 殊 浴 場	0														
	公 衆 浴 場	0														
	停 車 場	0														
神 社 ・ 寺 院	0															
工 場	0															
ス タ ジ オ	0															
駐 車 場	0															
航 空 機 格 納 庫	0															
倉 庫	0															
事 務 所	0														1	
複 合 用 途 ・ 特 定	0															
複 合 用 途 ・ 非 特 定	0														2	
地 下 街	0															
準 地 下 街	0															
文 化 財	0															
そ の 他	0															
林 野 火 災		0														
車 両 火 災	小 計	0														0
	自 動 車	0														
	鉄 道	0														
船 舶 火 災		0														
航 空 機 火 災		0														
そ の 他 の 火 災		0														2

死者の起床状況\年齢別	合計	0~5	6~10	11~20	21~30	31~40	41~50	51~60	61~64	65~70	71~80	81~	不明
就 寝 中	0												
起 床 中	1											1	
不 明	1										1		

程度 \ 区分	消防吏員	消防団員	応急消火義務者	消防協力者	その他(自損)	その他(その他)	合計
死者			1		1		2
負傷者	重症		1		1		2
	中等症		3				3
	軽症		15	1		1	17
	30日死者						0
合計	0	0	19	1	1	1	22

死傷者の性別・年齢区分										
性別 \ 年齢別	0~5	6~10	11~15	16~20	21~25	26~30	31~35	36~40	41~45	46~50
死者	男性									
	女性									
負傷者	男性							1		
	女性		1			1	1	1		
性別 \ 年齢別	51~55	56~60	61~64	65~70	71~75	76~80	81~	不明	合計	
死者	男性				1		1			2
	女性									0
負傷者	男性	2	3			3	2			11
	女性		3		1	1		2		11

死者の発生した経過	0歳~5歳	6歳~64歳	65歳~	年齢不明	合計
逃げおくれ			1		1
出火後再進入					0
着衣着火					0
自殺			1		1
自殺者の巻添等					0
その他					0

身体不自由者の区分	死者数
身体障害者	1
その他の身体不自由者	0
不明	0
上記以外	1
合計	2

負傷者の受傷原因 (30日死者を含まない。)																	
区分	年齢別	0歳~5歳					6歳~64歳					65歳~					合計
		消火中	避難中	就寝中	作業中	その他	消火中	避難中	就寝中	作業中	その他	消火中	避難中	就寝中	作業中	その他	
合計		0	0	0	0	0	5	4	0	3	1	2	3	0	2	2	22
火炎に触れる、高温の物質に接触							2	1		3	1	1			2	1	11
煙を吸う							3	3				1	3			1	11
飛散物・擦過																	0
放射熱																	0
飛び降り																	0
その他																	0

負傷者の避難方法 (30日死者を含まない。)							
区分	自力避難			消防隊による救助	避難の必要なし	その他	合計
	施設	器具	その他				
合計	0	0	8	3	8	3	22
0歳~5歳							0
6歳~64歳			6	2	5		13
65歳~			2	1	3	3	9

13 火災統計表 令和4年

内 月別	火災事件数				焼損棟数				り災世帯数			り災人員		死傷者		焼損面積 (㎡)			損害見積額 (千円)										
	合計	建物	林野	船舶	航空機	その他	合計	全焼	半焼	部分焼	ぼや	合計	全	半	小	死	負傷者	床面積	表面積	林野	合計	建物	収容物	林野	車両	船舶	その他	爆発	
合計	92	62	0	7	0	23	81	13	8	13	47	51	7	2	42	105	2	22	1,664	19	11	231,008	71,274	156,500	0	994	0	2,240	0
1月	9	6				3	6	1		1	4	6	1		5	11	2		166			3,515	2,716	798				1	
2月	13	7				6	11	1	3	3	4	12	3	1	8	24	8		413	6		42,009	38,945	1,026				2,038	
3月	6	3				3	5	2		3	3	3	1		2	4	1		75	11		9,636	9,445	151				40	
4月	10	8		1		1	14	3	2	2	7	7	2		5	11	1	5	459	7		158,883	12,767	145,899		210		7	
5月	5	5					5	1		1	3	3			3	7	1		336			10,278	2,739	7,530				9	
6月	7	6				1	7			2	5	2			2	2	1		1	1		507	404	100				3	
7月	6	3		2		1	3	1		2	1	1			1	4			22			803	537	193		40		33	
8月	10	5		1		4	7	3		4	3	3			3	6	2		16			237	100	73		53		11	
9月	5	3		1		1	3			3	3	3			3	9	1					46	28					18	
10月	6	4				2	5	1		1	3	4	1		3	6	2		105			1,741	1,662	67				12	
11月	6	4		1		1	4			1	3	3			3	8			23			276	202	74					
12月	9	8		1			11	3		2	6	4			4	13			48	5		3,077	1,729	589		691		68	

14 中消防署火災統計表 令和4年

内 月別	火災件数				焼損棟数			り災帯数			り災人員		死傷者		焼損面積 (㎡)			損害見積額 (千円)												
	合計	建物	林野	車両船舶	その他	合計	全焼	半焼	部分焼	合計	全	半	小	死	負傷者	床面積	表面積	林野	合計	建物	収容物	林野	車両	船舶	その他	発				
合計	37	28	0	3	0	6	37	5	5	8	19	18	3	1	14	28	2	10	827	8	0	176,954	27,603	147,419	0	235	0	1,697	0	
1月	4	4				4	1	1	2	4	1	3	4	1	166				3,508	2,716	792									
2月	4	3			1	3	1	1	1	1	1	1	1	4	11				2,285	507	151						1,627			
3月	2	1			1	3	1	1	2	2	1	1	3	1	47				9,438	9,295	107						36			
4月	3	2		1		7	2	2	1	2	2	2	1	2	432	3			158,040	12,144	145,701		195							
5月	1	1				1	1		1	1	1	1	1						3	1	2									
6月	3	3				3		1	2	1	1	1	1		1				493	404	89									
7月	5	2		2	1	2	1	1	1	1	2	2	1		22				803	537	193		40			33				
8月	6	3			3	3			3	2	2	2	4	2					47		47									
9月	2	2				2			2	2	2	2	7	1																
10月	3	3				4	1	1	2	2	1	1	2	2	105				1,720	1,653	67									
11月	2	2				2		1	1	1	1	1	3		23				249	202	47									
12月	2	2				3	1	2							20	5			368	144	223					1				

15 東消防署火災統計表

令和4年

内 月別	火災件数				焼損棟数			り災世帯数			り災人員		死傷者		焼損面積 (㎡)			損害見積額 (千円)											
	合計	建物	林野	車両船舶	航空機	その他	合計	全焼	半焼	部分焼	ぼや	合計	全	半	小	死	負傷者	床面積	表面積	林野	合計	建物	収容物	林野	車両	船舶	その他	爆発	
合計	30	15	0	3	0	12	19	5	1	0	13	13	2	0	11	28	0	6	301	1	0	33,492	31,600	708	0	691	0	493	0
1月	3	1				2	1			1	1	1		1	3		1					6		5				1	
2月	6	1				5	1	1			5	2	2	3	8		2	258			30,510	29,863	236				411		
3月	2	1				1	1			1	1			1	1														
4月	5	4				1	4			4	3			3	6		3		1		128	70	58						
5月																													
6月	2	2					2			2												11		11					
7月																													
8月	2	1				1	3	3										15			112	82	19				11		
9月	1			1																									
10月	1					1															3						3		
11月	3	1		1		1	1			1	1			1	4						17		17						
12月	5	4		1			6	2		4	2			2	6			28			2,705	1,585	362		691		67		

16 北消防署火災統計表

令和4年

内 月別	火災件数				焼損棟数			り災人数			死傷者		焼損面積 (㎡)			損害見積額 (千円)													
	合計	建物	林野	車両船舶	航空機	その他	合計	全焼	半焼	部分焼	ぼや	合計	全	半	小	死者	負傷者	床面積	表面積	林野	合計	建物	収容物	林野	車両	船舶	その他	爆発	
合計	25	19	0	1	0	5	25	3	2	5	15	20	2	1	17	49	0	6	536	10	11	20,562	12,071	8,373	0	68	0	50	0
1月	2	1				1	1			1	1	1		1	4							1		1					
2月	3	3				7	1	1	2	3	6	1	1	4	15	2	2	144	6		9,214	8,575	639						
3月	2	1				1	1	1									28	11		198	150	44					4		
4月	2	2				3	1		1	1	2	1	1	3	2	2	27	3		715	553	140		15			7		
5月	4	4				4	1		1	2	2	2		6	1	1	336			10,275	2,738	7,528					9		
6月	2	1				1	2		1	1	1	1		1	1	1				3							3		
7月	1	1				1				1	1	1		4															
8月	2	1				1				1	1	1		2			1			78	18	7		53					
9月	2	1				1	1			1	1	1		2						46	28						18		
10月	2	1				1	1			1	1	2		4						18	9						9		
11月	1	1				1				1	1	1		1						10		10							
12月	2	2				2				2	2	2		7						4		4							



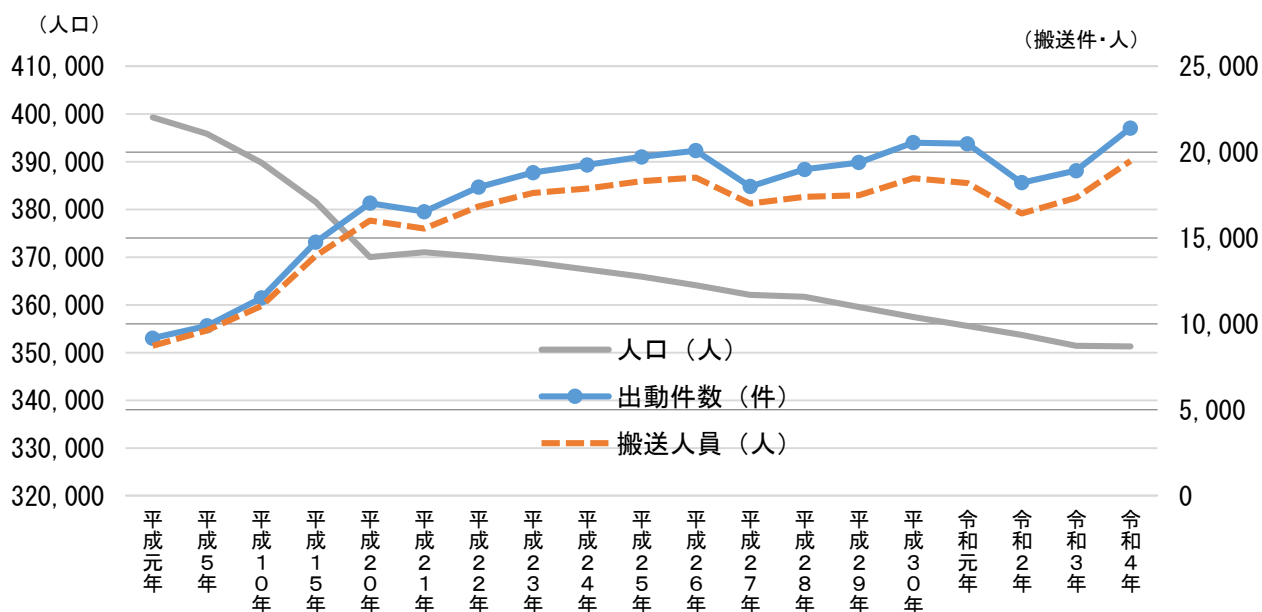
救 急 統 計

I 救急出動概況

1 救急出動件数

令和4年中の救急出動件数は、前年（令和3年）に比べ2,478件増の21,403件、また、搬送人員は2,151人増の19,486人でした。

1日平均58.6件の救急出動で、和歌山市民18人に1人が搬送されたこととなります。

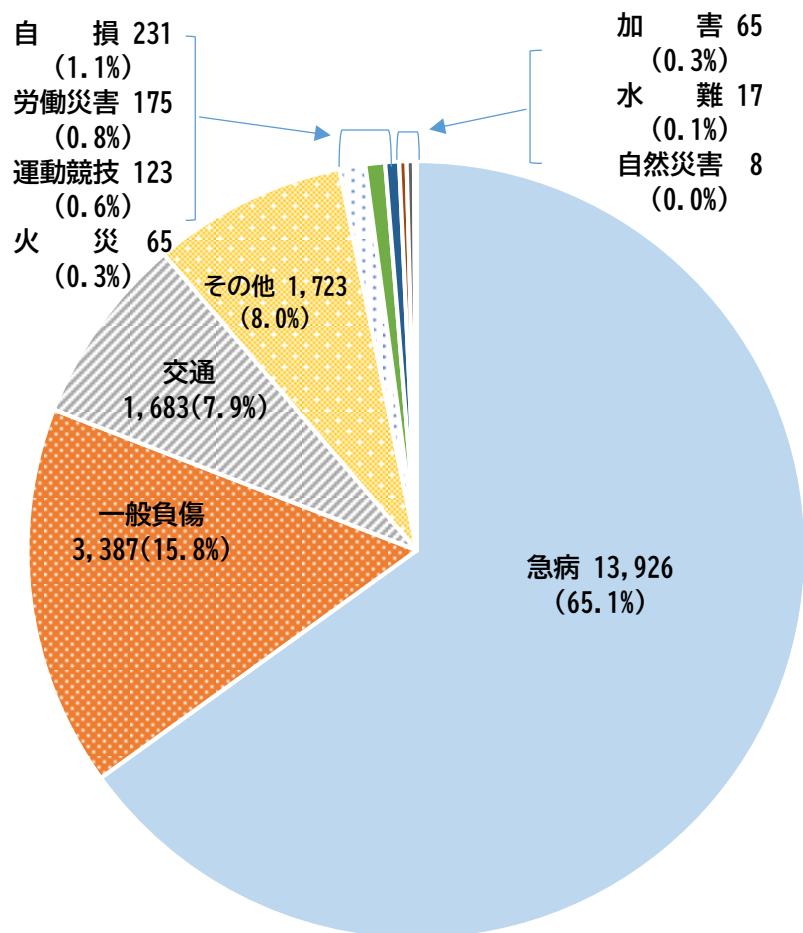


※ 人口は、和歌山市のホームページから（令和4年12月現在）

年 別	出動件数	搬送人員	年 別	出動件数	搬送人員
平成元年	9,173	8,726	平成26年	20,091	18,518
平成10年	11,509	11,049	平成27年	19,040	17,703
平成15年	14,767	13,963	平成28年	19,417	17,851
平成20年	16,539	15,563	平成29年	19,865	17,960
平成21年	17,029	16,016	平成30年	20,554	18,491
平成22年	17,962	16,834	令和元年	20,488	18,203
平成23年	18,814	17,631	令和2年	18,221	16,532
平成24年	19,260	17,888	令和3年	18,925	17,335
平成25年	19,724	18,307	令和4年	21,403	19,486

2 事故別件数

救急出動全体の65.1%が「急病」での出動となっており、続いて「一般負傷」「その他」の順となり、この3種別で、救急出動の88.9%を占めています。

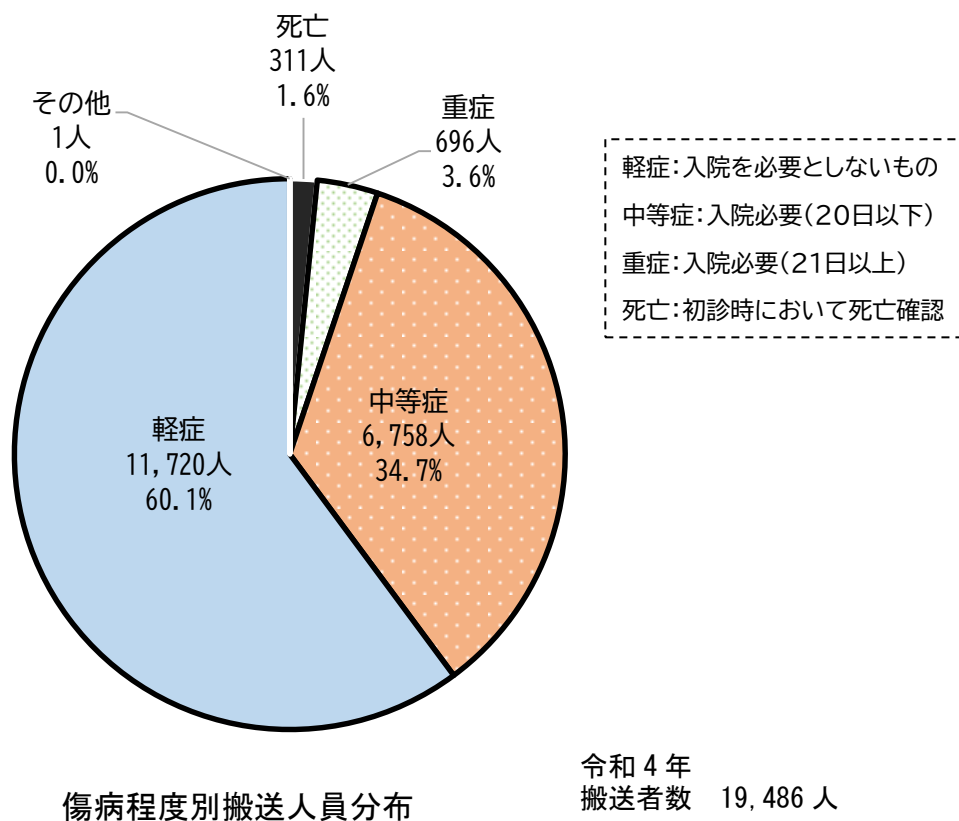
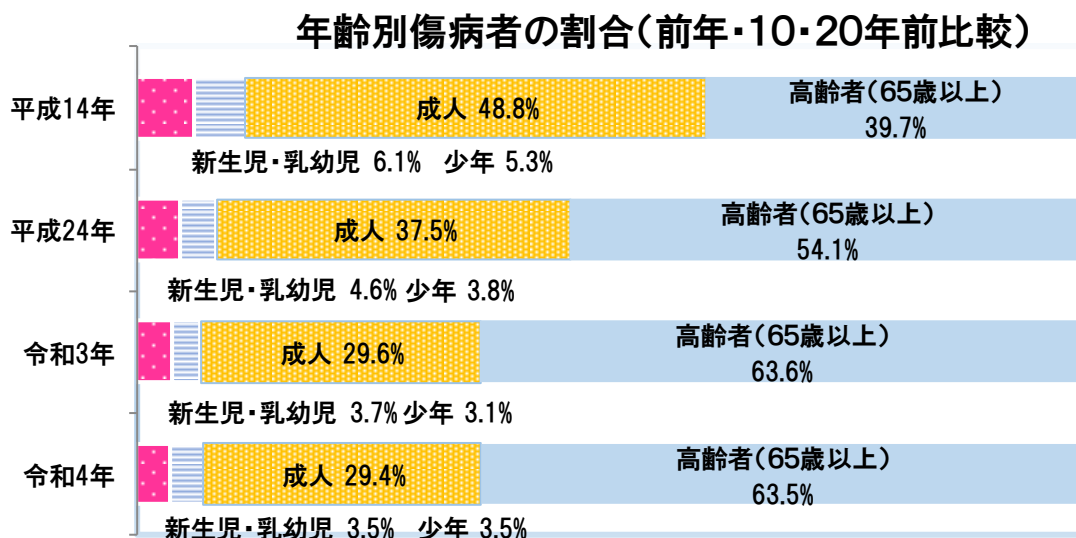


その他の内訳	
● 転院搬送	1,320
● 医師搬送	159
● 資器材等搬送	10
● その他	234

令和4年
救急出動件数 21,403件

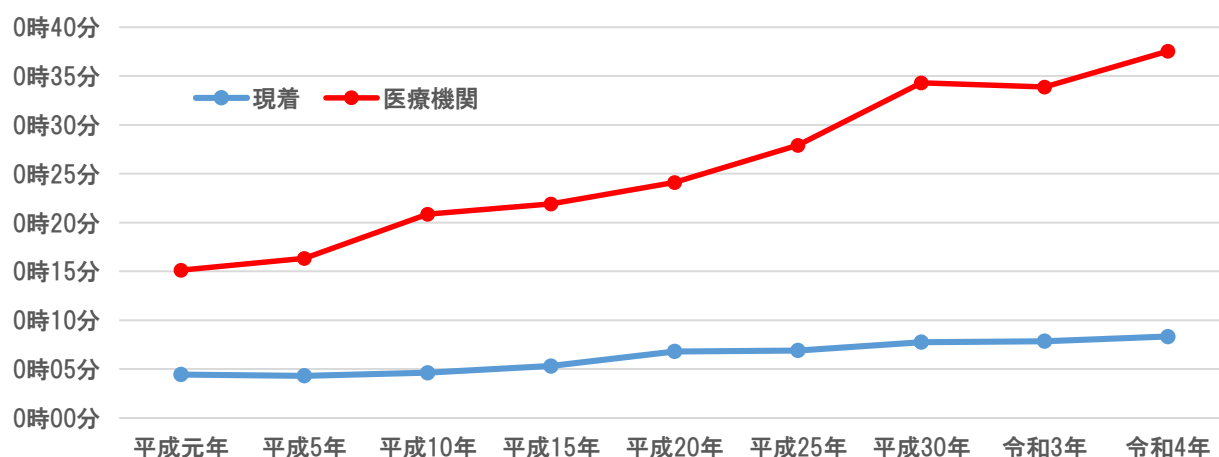
3 傷病者の年齢及び程度

搬送者を年齢区分で分けると65歳以上の高齢者が、全体の63.5%となっています。
また、搬送した傷病者を程度別に分類すると軽症者が、全体の60.1%となっています。



4 救急隊の現場到着時間及び医療機関収容時間

令和4年中の平均救急隊現場到着時間は、8分19秒で昨年と比べて28秒遅くなっています。また、平均医療機関収容時間は、37分32秒で昨年と比べて3分40秒遅くなっています。なお、平成元年と比べると、平均救急隊現場到着時間は3分53秒、平均医療機関収容時間は22分25秒遅くなっています。



	平成元年	平成5年	平成10年	平成15年	平成20年	平成25年	平成30年	令和3年	令和4年
現着	4分26秒	4分18秒	4分37秒	5分18秒	6分48秒	6分54秒	7分45秒	7分51秒	8分19秒
医療機関	15分07秒	16分19秒	20分51秒	21分54秒	24分06秒	27分54秒	34分18秒	33分52秒	37分32秒

5 医療機関の受入れ状況

令和4年の1人の傷病者に対する搬送医療機関平均問合わせ（交渉）回数は、1.54回となっています。この数字だけをみると直ぐに搬送医療機関が決定しているように思いますが、事例により16回も問合わせを行うこともあります。

重症以上の場合は1.2回と中等症や軽症例よりもスムーズな受け入れとなっています。

問合わせ回数	1	2	3	4	5	6	7	8	9	10	11	12	13	15	16	計
軽症	7,908	1,827	961	503	264	135	57	34	17	9	1	2	1	1		11,720
中等症	5,448	703	293	157	75	38	22	5	7	4	3	2	1			6,758
重症	594	78	11	9			3								1	696
死亡	282	21	3	5												311
その他	1															1
計	14,233	2,629	1,268	674	339	173	82	39	24	13	4	4	2	1	1	19,486

6 救急隊の処置

病院前救護をより一層強化し、社会復帰率の向上や後遺症の低減を図ることを目的に、救急救命士の処置範囲が拡大され、心肺停止前の重度傷病者に対する

- ①血糖測定と低血糖発作症例へのブドウ糖溶液の投与
- ②静脈路確保と輸液（いわゆるショックの状態の方）

の2項目について、当局では、平成26年8月1日から運用を開始しました。

令和4年中、上記①の血糖測定は56件、低血糖の方へのブドウ糖溶液投与は19件で、上記②の静脈路確保と輸液は37件でした。

上記①のブドウ糖溶液投与では、19件中、13件の事案で意識状態の改善が認められました。

上記②の静脈路確保と輸液では、37件中、11件の事案で血圧の上昇や意識状態の改善が認められました。

7 応急手当普及啓発

令和4年に実施した応急手当普及啓発の講習（応急手当普及員講習を含む。）は全体で、146回、受講者数は、3,195人でした。

なお、平成8年から開始した応急手当普及啓発の講習の延べ受講者数は約16万6000人となっています。

8 社会復帰率

令和4年に心肺停止の状態に搬送した傷病者は450人で、心肺停止の原因が、心原性（心臓に原因がある）の方は266人、このうち、市民（家族・同僚等）の目撃（倒れるのを見た、音がしたので振り返ったら倒れていた等）がある方は82人でした。

さらに、この82人のうち、市民による応急手当が実施された方（46人）の社会復帰（倒れる前の状態に復帰）は5人で、社会復帰率にすると10.9%となっています。

9 常設型和歌山市救急ワークステーション

平成29年1月16日から日本赤十字社和歌山医療センターと、24時間体制の常設型救急ワークステーション（ドクターカー運用含む）の運用を開始しました。

救急隊員の知識・技術の向上を目的とした教育の拠点となり、必要に応じ医師が救急車に同乗し、ドクターカーとして運用することで、重症傷病者への早期医療介入により後遺症の低減を目指しています。

ドクターカー	出動件数	搬送人員	軽症	中等症	重症	死亡
令和2年	283件	278人	62人	136人	66人	14人
令和3年	212件	123人	21人	71人	22人	9人
令和4年	158件	128人	19人	53人	39人	17人

ドクターカーの出動基準については、あらかじめ設定しているキーワードに該当した（重症感のある通報内容）場合、ドクターカーが出動する方式を採用しています。該当した場合は、最寄りの救急隊とドクターカーが同時に出動し、連携しながら活動を行います。

<令和4年ドクターカー出動・要請基準>

- (1) 重篤な虚血性心疾患等の循環不全事案
- (2) 重度の呼吸不全を疑う事案
- (3) 搬送に時間を要し、かつ、搬送中に血圧低下や呼吸状態が悪化する可能性があると思われる事案
- (4) 現場へ到着した救急救命士がドクターカーを必要と判断した事案
- (5) 指令課員が、切迫した通報と判断した事案
- (6) 多数傷病者の発生を疑う事案
- (7) 重症外傷を疑う事案
- (8) 閉じ込め事故や救出に時間がかかると予想される事案

II 救急出動データ

1 月別・事故種別・出動件数・搬送人員

(単位:件、人)

月別	事故種別	火災	自然災害	水難	交通事故	労働災害	運動競技	一般負傷	加害	自損行為	急病	その他				合計
												転院搬送	医師搬送	資器材等搬送	その他	
1月	出動件数	5	0	0	122	7	7	298	2	15	1,175	116	21	0	20	1,788
	搬送人員	2	0	0	119	7	7	279	1	9	1,095	115	0	0	0	1,634
2月	出動件数	10	0	0	97	8	5	197	2	14	1,045	96	7	0	11	1,492
	搬送人員	7	0	0	92	8	5	183	2	13	980	96	0	0	1	1,387
3月	出動件数	4	0	0	121	15	5	246	7	27	1,068	103	16	0	22	1,634
	搬送人員	0	0	0	106	15	5	235	7	23	990	102	0	0	0	1,483
4月	出動件数	8	0	0	147	14	8	259	4	23	949	91	21	1	18	1,543
	搬送人員	5	0	0	138	13	8	241	4	18	891	90	0	0	0	1,408
5月	出動件数	4	0	2	152	13	9	274	5	20	1,040	101	12	0	18	1,650
	搬送人員	1	0	2	156	13	10	261	5	13	969	101	0	0	0	1,531
6月	出動件数	4	0	2	153	15	13	284	7	14	1,051	103	11	4	18	1,679
	搬送人員	1	0	2	150	15	13	270	8	12	986	103	0	0	1	1,561
7月	出動件数	3	0	2	142	26	21	301	8	24	1,242	105	6	1	20	1,901
	搬送人員	0	0	1	141	26	20	287	7	18	1,145	104	0	0	0	1,749
8月	出動件数	9	0	2	149	27	14	289	4	24	1,558	128	6	0	29	2,239
	搬送人員	2	0	1	138	27	14	271	3	15	1,376	126	0	0	0	1,973
9月	出動件数	3	6	3	129	16	8	272	3	25	1,107	105	13	2	19	1,711
	搬送人員	1	6	1	126	16	8	254	2	16	1,021	105	0	0	2	1,558
10月	出動件数	6	0	3	160	11	8	288	11	17	1,083	119	9	0	16	1,731
	搬送人員	2	0	2	146	11	8	269	6	10	1,005	118	0	0	0	1,577
11月	出動件数	4	1	2	165	9	18	306	6	18	1,190	111	11	2	20	1,863
	搬送人員	0	1	2	148	9	19	285	4	14	1,119	111	0	0	0	1,712
12月	出動件数	5	1	1	146	14	7	373	6	10	1,418	142	26	0	23	2,172
	搬送人員	0	1	0	128	13	7	338	3	6	1,277	140	0	0	0	1,913
合計	出動件数	65	8	17	1,683	175	123	3,387	65	231	13,926	1,320	159	10	234	21,403
	搬送人員	21	8	11	1,588	173	124	3,173	52	167	12,854	1,311	0	0	4	19,486

2 隊別・事故種別出動件数

(単位:件)

隊別 事故種別	火災	自然災害	水難	交通事故	労働災害	運動競技	一般負傷	加害	自損行為	急病	その他				合計
											転院搬送	医師搬送	資器材等搬送	その他	
中消防署	10	1	3	226	24	25	467	17	35	1,741	270	84	8	51	2,962
南分署	10	1	3	151	28	13	428	3	36	1,459	123	8	1	27	2,291
宮前出張所 (専)	8	1	2	224	19	13	400	5	17	1,699	181	32		25	2,626
宮前出張所 (兼)	1	4		94	9	8	140	4	6	561	62	6		11	906
東消防署	7		1	181	9	4	343	2	15	1,340	147	1		28	2,078
四箇郷出張所	1			119	15	5	231	7	22	929	104			18	1,451
岡崎分署	1		1	72	6	5	161	3	10	765	68			7	1,099
河南出張所	1			51	14	2	93	2	7	485	21			5	681
北消防署	11		1	197	18	23	410	9	29	1,873	118	2		24	2,715
加太出張所			5	51	3	5	153	3	9	456	20			7	712
紀伊分署	11			117	10	2	190	1	12	920	69	2		11	1,345
鳴滝出張所 (専)	3		1	71	14	12	173	4	12	711	69	7	1	6	1,084
鳴滝出張所 (兼)	1	1		129	6	6	198	5	21	984	68			14	1,433
局・その他										3		17			20
合計	65	8	17	1,683	175	123	3,387	65	231	13,926	1,320	159	10	234	21,403

3 隊別活動詳細

※覚知＝入電

	中署	南分署	宮前(専)	宮前(兼)	東署	四箇郷	岡崎	河南	北署	加太	紀伊分署	鳴滝(専)	鳴滝(兼)	局・その他	合計	平均
出動件数	2,962	2,291	2,626	906	2,078	1,451	1,099	681	2,715	712	1,345	1,084	1,433	20	21,403	
比率(%)	13.8	10.7	12.3	4.2	9.7	6.8	5.1	3.2	12.7	3.3	6.3	5.1	6.7	0.1		
1日平均(件数)	8.1	6.3	7.2	2.5	5.7	4.0	3.0	1.9	7.4	2.0	3.7	3.0	3.9	0.1	58.6	
覚知から現場到着まで	8分04秒	8分44秒	8分01秒	8分37秒	8分04秒	8分03秒	8分27秒	9分06秒	8分03秒	9分16秒	8分26秒	8分19秒	8分40秒	12分56秒		8分19秒
覚知から病院収容まで	37分55秒	34分30秒	37分16秒	41分02秒	37分06秒	37分33秒	40分30秒	43分35秒	35分11秒	36分12秒	40分46秒	35分35秒	38分38秒	22分40秒		37分32秒
覚知から帰署まで	57分08秒	53分54秒	58分46秒	62分56秒	57分23秒	57分56秒	68分16秒	73分54秒	55分03秒	63分08秒	70分17秒	58分16秒	64分42秒	37分33秒		59分43秒
現場出発から病院収容まで	11分13秒	13分05秒	10分12秒	11分42秒	13分09秒	14分39秒	17分15秒	20分26秒	11分40秒	13分22秒	19分06秒	12分02秒	15分33秒	6分20秒		13分20秒
病院収容から病院引揚まで	13分29秒	12分43秒	13分20秒	12分02秒	10分55秒	10分01秒	14分02秒	11分32秒	11分38秒	15分17秒	12分00秒	13分45秒	13分07秒	4分04秒		12分31秒
走行距離(km)	8.6	10.0	9.3	9.2	11.4	11.5	16.1	21.9	10.9	15.6	20.4	11.1	13.7	8.9		11.9
全走行距離(km)	25,421.4	22,826.5	24,399.1	8,301.2	23,742.4	16,705.7	17,681.4	14,929.8	29,526.0	11,096.7	27,497.9	12,081.5	19,667.4	178.1	254,055.1	
全所要時間(分)	169,212	123,472	154,335	57,014	119,231	84,073	75,032	50,325	149,483	44,948	94,536	63,153	92,720	751	1,278,282	

4 医療機関開設者別・搬送人員

(単位:人)

医療機関開設者別	事故種別	合計		
		うち管内	うち管外	
救急告示医療機関	国立	3,109	22	
	公立	2,726	145	
	公的	8,446	10	
	私的病院	4,079	125	
	私的診療所	12	2	
	小計	18,372	304	
	その他の医療機関	国立		
		公立	202	14
		公的	12	1
		私的病院	819	15
私的診療所		81		
小計	1,114	30		
計	国立	3,109	22	
	公立	2,928	159	
	公的	8,458	11	
	私的病院	4,898	140	
	私的診療所	93	2	
小計	19,486	334		
その他の場所				
合計		19,486	334	

5 救急告示医療機関一覧

	病院名	住所	電話番号
1	独立行政法人 労働者健康安全機構 和歌山労災病院	木ノ本9-3番地1	451-3181
2	公立大学法人 和歌山県立医科大学附属病院	紀三井寺8-1-1番地1	447-2300
3	日本赤十字社 和歌山医療センター	小松原通四丁目2-0番地	422-4171
4	社会福祉法人恩賜財団 済生会和歌山病院	十二番丁4-5番地	424-5185
5	医療法人やすだ 堀口記念病院	湊本町3丁目4番地1	435-0113
6	医療法人了生会 古梅記念病院	新生町5番地3-7	431-0351
7	医療法人三日月会 月山チャイルドケアクリニック	秋月4-8-2番地1	476-2300
8	医療法人 誠佑記念病院	西田井3-9-1番地	462-6211
9	医療法人匡慈会 伏虎リハビリテーション病院	屋形町1丁目1-1番地	433-4488
10	医療法人 橋本病院	堀止南ノ丁4番地31	426-3388
11	医療法人久仁会 宇都宮病院	鳴神5-0-5番地4	471-1111
12	医療法人裕紫会 中谷病院	鳴神1-2-3番地1	471-3111
13	医療法人友和会 今村病院	砂山南2丁目4番地2-1	425-3271
14	医療法人弘智会 上山病院	内原9-9-8番地	446-1200
15	和歌山生協病院	有本1-4-3番地1	471-7711
16	医療法人杏林会 嶋病院	西仲間町1丁目3-0番地	431-3900
17	医療法人愛晋会 中江病院	船所3-0番地1	451-0222
18	医療法人西村会 向陽病院	津秦4-0番地	474-2000
19	医療法人青松会 河西田村病院	島橋東ノ丁1番地1-1	455-1015
20	医療法人 須佐病院	吹屋町4丁目3-0番地	427-1111
21	医療法人曙会 和歌浦中央病院	塩屋6丁目2番地7-0	444-1600

6 覚知時刻別・事故種別出動件数

(単位:件)

事故種別 時間別	火災	自然災害	水難	交通事故	労働災害	運動競技	一般負傷	加害	自損行為	急病	その他				合計
											転院搬送	医師搬送	資器材等搬送	その他	
0 0 ~ 0 1	0	0	0	18	0	0	61	8	9	371	9	2	0	7	485
0 1 ~ 0 2	2	0	0	12	1	0	55	5	11	368	12	1	0	8	475
0 2 ~ 0 3	2	0	0	7	0	0	47	1	5	294	6	1	0	7	370
0 3 ~ 0 4	1	0	0	2	1	0	54	2	11	307	11	5	0	6	400
0 4 ~ 0 5	2	0	0	12	3	0	38	4	3	272	10	1	0	8	353
0 5 ~ 0 6	1	0	1	11	2	0	67	1	12	311	9	3	0	6	424
0 6 ~ 0 7	1	0	2	41	2	0	68	0	13	403	9	4	0	8	551
0 7 ~ 0 8	2	0	2	88	7	0	114	0	11	545	15	8	1	13	806
0 8 ~ 0 9	2	0	0	145	9	4	214	1	10	725	29	9	0	12	1,160
0 9 ~ 1 0	6	0	1	104	15	8	266	4	6	881	97	15	0	11	1,414
1 0 ~ 1 1	4	1	1	123	20	10	222	0	7	831	143	12	1	11	1,386
1 1 ~ 1 2	5	3	2	112	17	16	194	3	9	759	182	7	0	9	1,318
1 2 ~ 1 3	3	0	3	103	7	12	184	1	9	755	137	14	1	10	1,239
1 3 ~ 1 4	1	0	2	110	13	12	181	5	8	748	104	12	1	12	1,209
1 4 ~ 1 5	2	1	1	86	18	14	172	3	15	699	86	18	1	5	1,121
1 5 ~ 1 6	4	0	0	87	11	18	196	2	11	605	82	5	0	9	1,030
1 6 ~ 1 7	3	0	0	134	14	8	220	2	10	631	92	6	1	15	1,136
1 7 ~ 1 8	3	1	0	128	9	9	222	3	9	762	88	8	0	11	1,253
1 8 ~ 1 9	2	2	0	100	6	2	184	4	15	750	47	4	2	13	1,131
1 9 ~ 2 0	3	0	1	96	11	5	168	1	12	760	46	5	1	18	1,127
2 0 ~ 2 1	3	0	0	62	5	2	159	5	7	662	36	5	1	10	957
2 1 ~ 2 2	7	0	0	58	3	2	117	3	10	579	30	5	0	9	823
2 2 ~ 2 3	3	0	0	30	0	1	96	2	9	498	19	2	0	11	671
2 3 ~ 2 4	3	0	1	14	1	0	88	5	9	410	21	7	0	5	564
合 計	65	8	17	1,683	175	123	3,387	65	231	13,926	1,320	159	10	234	21,403

7 覚知別・事故種別出動件数

(単位:件)

覚知別 事故種別	火災	自然災害	水難	交通事故	労働災害	運動競技	一般負傷	加害	自損行為	急病	その他				合 計
											転院搬送	医師搬送	資器材等搬送	その他	
119(固定)	6			26	9	3	415	5	24	1,857	327	19	1	27	2,719
119(携帯)	42	6	16	1,459	115	73	2,003	50	155	7,963	63	88		157	12,190
119(IP)	14	2		85	48	42	913	5	37	3,887	850	41	9	32	5,965
加入(固定)				8			17		1	68	52	1		4	151
加入(携帯)	1			1		4	5		1	50	18			2	82
警察電話			1	62	1		17	4	12	33		3		12	145
駆付け				1	1		12		1	54					69
専用回線				5			1								6
事後聞知															0
自己覚知	2			36	1	1	4	1		10	9	7			71
衛星119															0
緊急メール															0
緊急FAX															0
その他										4	1				5
合 計	65	8	17	1,683	175	123	3,387	65	231	13,926	1,320	159	10	234	21,403

8 発生場所別・事故種別別搬送人員

(単位:人)

事故種別	発生場所別	住	宅	公衆出入の 場	仕	道	路	そ の 他	合 計
火	災	18	1	1	1			1	21
自	然	1	2			5			8
水	難							11	11
交	通	3	60			1,509		16	1,588
労	働				173				173
運	動			121		2		1	124
一	般	1,876	719		26	434		118	3,173
加	害	31	12			8		1	52
自	損	133	21			6		7	167
急	病	9,510	2,673		235	389		47	12,854
その他	転院搬送		1,311						1,311
	その他	2	1			1			4
合	計	11,574	4,921	435	2,354	202			19,486

9 年齢別事故種別搬送人員

(単位:人)

	火災	自然災害	水難	交通事故	労働災害	運動競技	一般負傷	加害	自損行為	急病	その他		合計
											転院搬送	その他	
新生児										4	12		16
乳幼児			1	24			195			436	18		674
少年	1		1	166	1	57	115	3	11	310	17		682
成人	1			251	21	17	52	5	29	413	21	1	811
	1		1	150	19	13	62	5	26	523	66	2	868
	2		1	122	25	17	71	9	27	622	63		959
	1			194	34	12	128	10	24	965	84		1,452
高齢者	7	3	2	177	46	2	227	6	18	1,068	91		1,647
	8	5	5	504	27	6	2,323	14	32	8,513	939	1	12,377
合計	21	8	11	1,588	173	124	3,173	52	167	12,854	1,311	4	19,486

10 診療科目別・事故種別搬送人員

(単位:人)

	火災	自然災害	水難	交通事故	労働災害	運動競技	一般負傷	加害	自損行為	急病	その他		合計
											転院搬送	その他	
外科	21	4	11	1,198	120	67	2,013	46	161		27	1	3,669
整形外科		4		368	49	52	1,117	6	2		80	1	1,679
脳外科				17	3	4	29		1	849	170		1,073
内科									1	8,119	298		8,418
小児科										645	34		679
精神神経科									1	111	6		118
産婦人科										36	77	2	115
眼科				1	1	1	3			16	3		25
耳鼻咽喉科							3			105	2		110
泌尿科							1			342	49		392
呼吸器科										636	108		744
循環器科										1,107	224		1,331
消化器科										701	221		922
その他				4			7		1	187	12		211
合計	21	8	11	1,588	173	124	3,173	52	167	12,854	1,311	4	19,486

11 傷病程度別・年齢別搬送人員

(単位:人)

年齢別 程度別	新生児 (生後28日 未満)	乳幼児 (生後28日 以上7歳未満)	少年 (7歳以上 18歳未満)	成人 (18歳以上 25歳未満)	" (25歳以上 35歳未満)	" (35歳以上 45歳未満)	" (45歳以上 55歳未満)	" (55歳以上 65歳未満)	高齢者 (65歳以上)	合計(人)	合計(%)
死 亡				2	2	6	8	25	268	311	1.6
重 症		6	6	5	5	17	45	65	547	696	3.6
中 等 症	11	70	70	93	159	195	338	436	5,386	6,758	34.7
軽 症	5	597	606	711	702	741	1,061	1,121	6,176	11,720	60.1
そ の 他		1								1	0.0
合 計	16	674	682	811	868	959	1,452	1,647	12,377	19,486	100.0

12 発生地区別・出動件数

地区別 件数等	出動件数	
	件数	比率(%)
本町	340	1.6
広瀬	392	1.8
砂山	394	1.8
今福	155	0.7
城北	605	2.8
中之島	454	2.1
新南	426	2.0
宮北	544	2.5
雄湊	366	1.7
芦原	174	0.8
吹上	501	2.3
大新	395	1.8
宮	1,334	6.2
四箇郷	1,018	4.8
西和佐	354	1.7

地区別 件数等	出動件数	
	件数	比率(%)
和佐	287	1.3
小倉	389	1.8
岡崎	420	2.0
西山東	228	1.1
東山東	141	0.7
湊	251	1.2
野崎	1,016	4.7
松江	629	2.9
貴志	937	4.4
木本	742	3.5
西脇	726	3.4
加太	263	1.2
宮前	1,032	4.8
高松	365	1.7
雑賀	815	3.8

地区別 件数等	出動件数	
	件数	比率(%)
和歌浦	423	2.0
田野	60	0.3
雑賀崎	99	0.5
安原	449	2.1
名草	1,012	4.7
三田	358	1.7
楠見	1,161	5.4
有功	804	3.8
紀伊	672	3.1
直川	213	1.0
川永	277	1.3
山口	164	0.8
市外	18	0.1
合計	21,403	

※ 出動が最も多い地区は宮地区(6.2%)、2番目は楠見地区(5.4%)、3番目は宮前地区(4.8%)です。

13 高速道路における救急出動状況

事故種別	区分	出動件数	不搬送件数	搬送人員
交通事故	事故	19	6	17
急病	病	6		6
一般負傷	傷			
自損	損			
火災	災			
その他	他	3	2	
合計	計	28	8	23

14 応急手当普及啓発活動実施状況

	消防協会	中消防署	東消防署	北消防署	応急手当普及員	合計
	回数 人員	回数 人員	回数 人員	回数 人員	回数 人員	
普通救命講習 Ⅰ	54	0	1	3	19	77
	1,091	0	37	36	205	1,369
普通救命講習 Ⅱ	0	0	0	0	0	0
	0	0	0	0	0	0
普通救命講習 Ⅲ	0	0	0	0	0	0
	0	0	0	0	0	0
上級救命講習	4	0	0	0	0	4
	81	0	0	0	0	81
救急のつどい	53	2	2	4	0	61
	1,279	30	204	120	0	1,633
応急手当普及員講習	2	0	0	0	0	2
	28	0	0	0	0	28
応急手当普及員再講習	2	0	0	0	0	2
	84	0	0	0	0	84
合計	115	2	3	7	19	146
	2,563	30	241	156	205	3,195

15 応急処置・観察の内訳(資器材)

酸素投与	ネーザル	207	
	フェイスマスク	895	
	リザーバー付マスク	1,455	
	バックバルブマスク	454	
	用手	533	
気道確保	異物除去	10	
	口腔内吸引	180	
	経口エアウェイ		
	経鼻エアウェイ	5	
	ラリゲアルチューブ	257	
聴診器の使用	気管挿管	13	
	人工呼吸	51	
	呼吸音聴取	3,693	
	心音聴取	41	
	その他	582	
	保温	12,686	
	冷却	56	
	体温管理	頸椎カラー	471
		全身固定	144
		陰圧式固定マット	28
副子固定		91	
固定処置	その他	67	

循環管理	心電図モニター	8,651
	血中酸素飽和度の測定	19,046
	血圧測定	18,513
	心肺蘇生	450
	除細動	33
	静脈路確保	180
	アドレナリン投与	71
	血糖測定	56
	心肺停止前静脈路確保(ショック)	37
	心肺停止前静脈路確保(ブドウ糖)	19
拡大処置	圧迫止血	353
	止血帯	
止血処置	創被覆	1,271
	熱傷被覆	18
	穿通性異物被覆	
	その他	7
	静脈	
在宅療法の継続	切開	2
	以外	46
	産科処置	2
その他	精神科対応	7
	その他の処置	19,375

※ 同じ項目の処置においても重複があります。

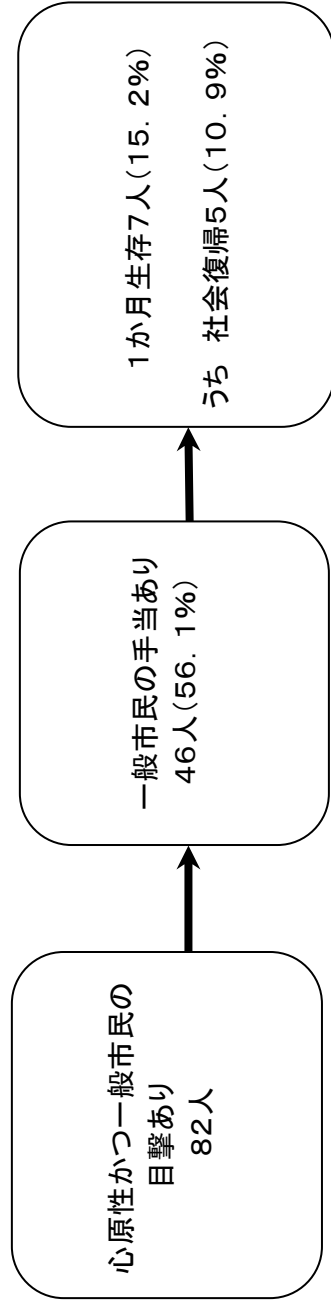
※ 応急処置の実施数と、使用資器材の数は同じではありません。

16 心肺機能停止の傷病者の社会復帰率

和歌山市で、令和4年中に救急搬送された心肺機能停止傷病者は、450人であり、うち心原性（心臓に原因があって心肺停止に陥った）の方は、266人でした。さらにこのうち、心肺機能停止の時点を一般市民により目撃され、手当を受けた方は46人で、1か月後の生存者は7人（15.2%）、社会復帰者は5人（10.9%）でした。

※心原性心肺機能停止傷病者数は救急蘇生統計を分析するうえで重要視されています。

※社会復帰とは、倒れる前の状態に復帰することです。



<参考>

令和3年中に一般市民が目撃した心原性心肺機能停止傷病者数は26,500人であり、一般市民が心肺蘇生を実施した傷病者数は15,225人（57.5%）である。そのうち1か月後生存者は2,153人、1か月生存率は14.1%となっている。

また、一般市民が心肺蘇生を実施した傷病者のうち1か月後社会復帰者は1,477人、1か月後社会復帰率は9.7%となっている。

（総務省消防庁 令和4年版 救急・救助の現況）



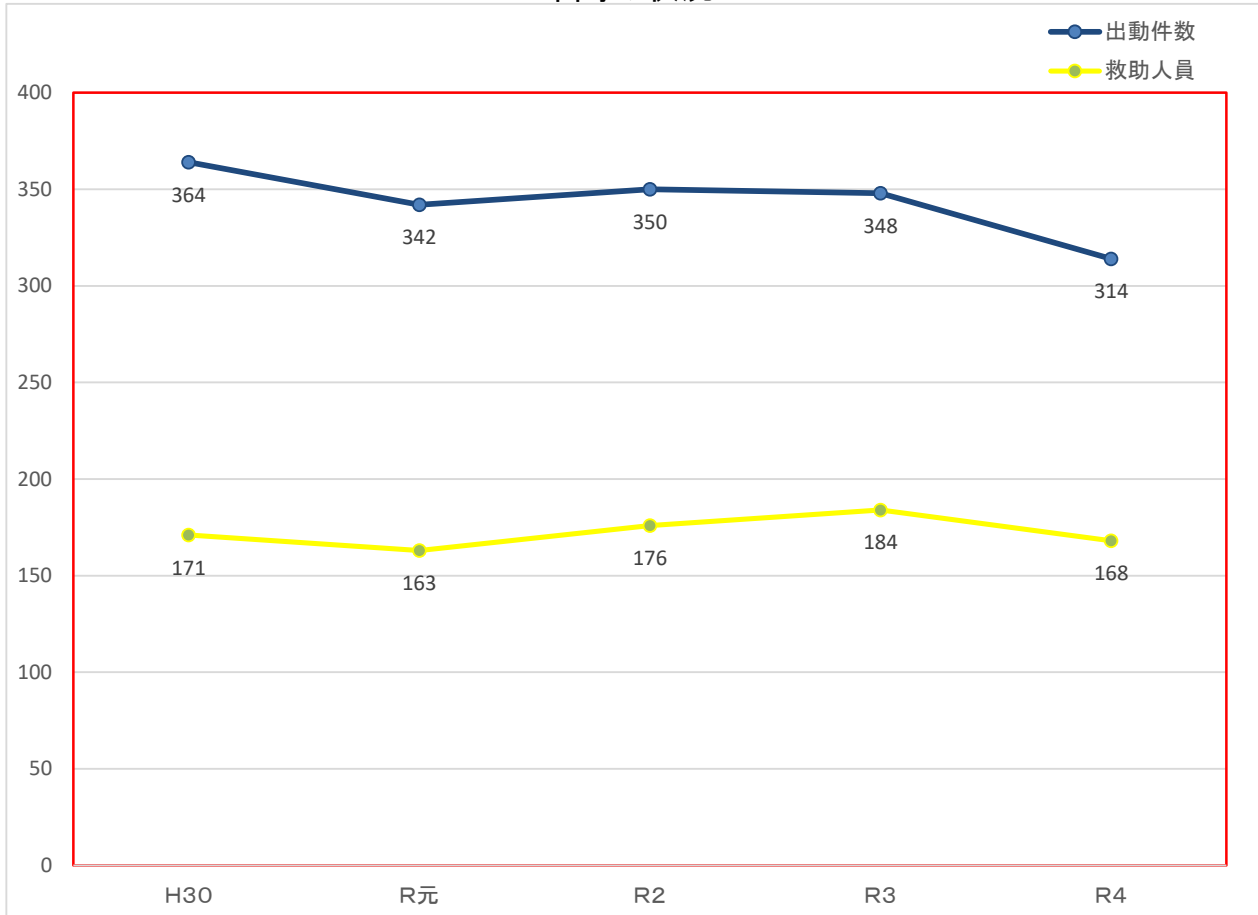
救 助 統 計

令和4年中の救助出動の概要

1 救助出動件数及び救助人員状況

令和4年中の救助出動件数は314件で、前年と比べ34件減少しました。
救助人員は168人で、前年と比べ16人減少しました。

5年間の状況



年別	平成30年	令和元年	令和2年	令和3年	令和4年
救助出動件数(※1)	364(316)	342(288)	350(310)	348(306)	314(267)
救助人員(※2)	171(163)	163(158)	176(171)	184(171)	168(160)

※1()内は、火災以外の救助出動件数

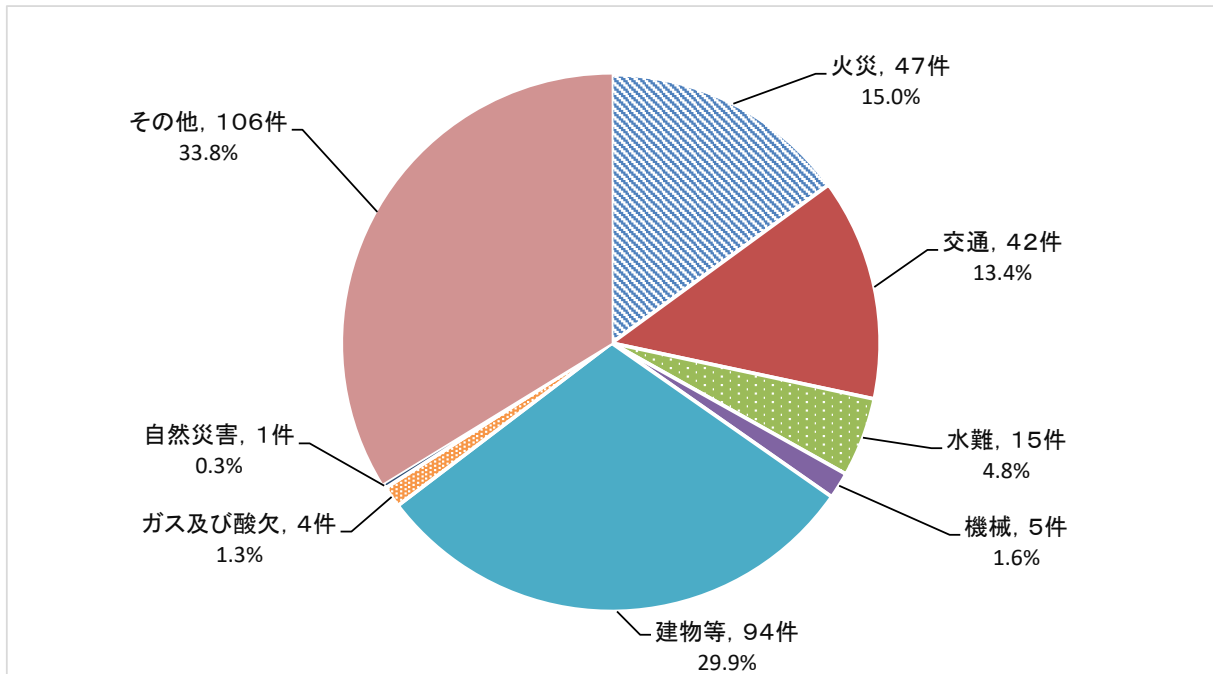
※2()内は、火災以外の救助人員数

2 事故種別ごとの救助出動状況

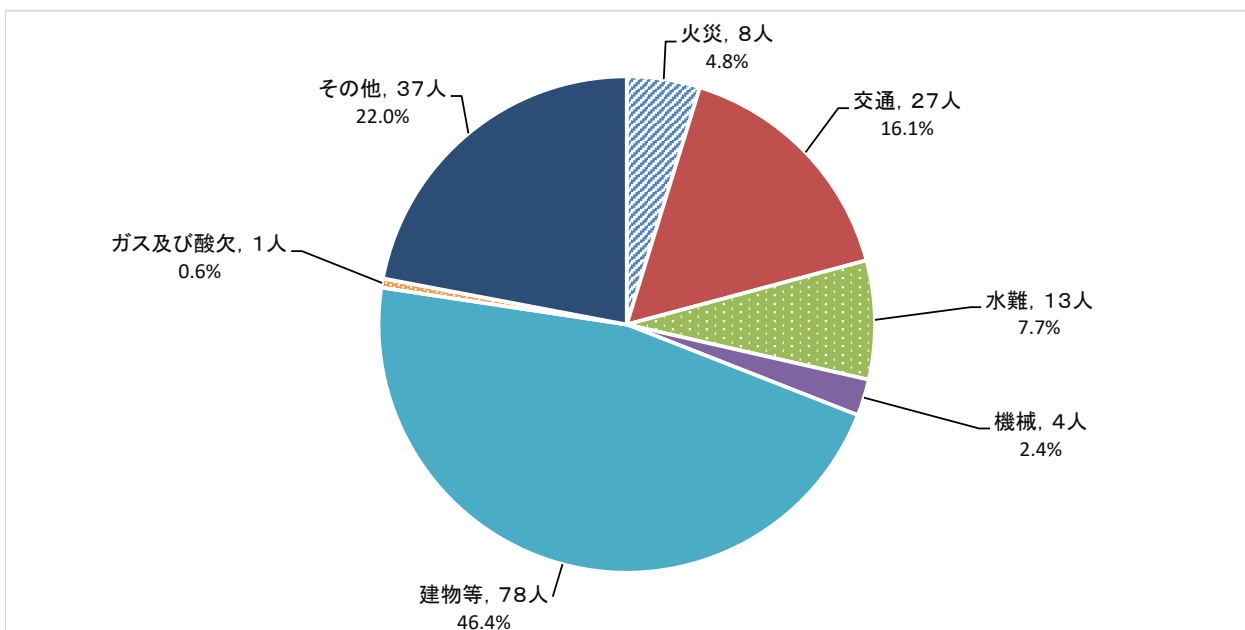
事故種別ごとの救助出動については、火災が47件、火災以外が267件でした。

事故種別ごとの救助人員については、火災が8人、火災以外が160人で、そのうち建物等による事故が78人と最も多く、全体の46.4%でした。

(1) 救助出動件数



(2) 救助人員状況



(3) 月別状況

		火災	交通	水難	自然	機械	建物等	ガス及び酸欠	破裂	その他	合計
1月	出動件数	4	3				7	1		9	24
	活動件数	1	2				5			3	11
	救助人員		2				5			3	10
2月	出動件数	7		1			9			7	24
	活動件数	2		1			8			1	12
	救助人員	1		1			8			1	11
3月	出動件数	4	1				7	1		4	17
	活動件数	2					6	1			9
	救助人員	1					6	1			8
4月	出動件数	6	4			2	7			6	25
	活動件数	4	2			2	5			2	15
	救助人員	3	2			2	5			2	14
5月	出動件数	3	3	2			10	1		8	27
	活動件数	1	2	2			6			3	14
	救助人員		2	1			6			3	12
6月	出動件数	4	6	1		1	4			12	28
	活動件数	1	4	1			3			6	15
	救助人員	1	4	1			4			6	16
7月	出動件数	3	4				11			6	24
	活動件数		1				8			3	12
	救助人員		1				8			3	12
8月	出動件数	4	4	3			9			13	33
	活動件数	1	2	3			9			4	19
	救助人員	1	2	3			9			4	19
9月	出動件数		1	3	1		7	1		9	22
	活動件数		1	2			6			2	11
	救助人員		1	2			7			2	12
10月	出動件数	3	8	2			9			11	33
	活動件数	1	5	2			7			4	19
	救助人員	1	6	2			7			4	20
11月	出動件数	3	6	2		1	5			14	31
	活動件数	1	4	2		1	5			7	20
	救助人員		5	2		1	5			7	20
12月	出動件数	6	2	1		1	9			7	26
	活動件数		2	1		1	8			2	14
	救助人員		2	1		1	8			2	14
合計	出動件数	47	42	15	1	5	94	4		106	314
	活動件数	14	25	14		4	76	1		37	171
	救助人員	8	27	13		4	78	1		37	168
出動人員(※1)		1,611	675	343	14	76	1,379	66		2,014	6,178
出動車両台数(※2)		438	183	93	4	21	373	19		558	1,689

※1 各事故種別ごとに出動した人員の総数

※2 各事故種別ごとに出動した車両の総数

(4) 覚知時刻別出動件数

	火災	交通	水難	自然	機械	建物等	ガス及び酸欠	破裂	その他	合計
00 ~ 01		1		1		2			1	5
01 ~ 02	1		1						4	6
02 ~ 03	2									2
03 ~ 04			1						3	4
04 ~ 05	2	1				2				5
05 ~ 06						2			5	7
06 ~ 07		2	4			1			2	9
07 ~ 08	1	3	1			6	1		6	18
08 ~ 09	1	2	1			3			7	14
09 ~ 10	5	4	1			10			5	25
10 ~ 11	2		1		2	5	1		5	16
11 ~ 12	4	1	1			9	1		6	22
12 ~ 13	3	5	1			3			6	18
13 ~ 14	1	2	2			10			6	21
14 ~ 15	2	4			1	7			3	17
15 ~ 16	3	3				5			6	17
16 ~ 17	1	2				4			11	18
17 ~ 18	3	5			2	6			3	19
18 ~ 19	2	2				5			5	14
19 ~ 20	2	1				5			3	11
20 ~ 21	3	1				1			6	11
21 ~ 22	5	2				1			7	15
22 ~ 23	2					4	1		3	10
23 ~ 24	2	1	1			3			3	10
合計	47	42	15	1	5	94	4		106	314

(5) 発生場所別救助事故状況

	火災	交通	水難	自然	機械	建物等	ガス及び酸欠	破裂	その他	合計
屋内	住居	25				90			45	160
	他屋内	15			4	3			11	33
道路	高速道路		5						1	6
	他道路		31				1		4	36
水面	内水面			11						11
	外水面			4						4
山岳									1	1
その他の屋外	7	6		1	1	1	2		39	57
地下							1			1
その他									5	5
合計	47	42	15	1	5	94	4		106	314

(6) 救助(搬送)人員の傷病程度状況

	火災	交通	水難	自然	機械	建物等	ガス及び酸欠	破裂	その他	合計
死亡			5		1	4			1	11
重症	1	3			1	2			4	11
中等症		4	2			26	1		7	40
軽症	4	13			1	14			9	41
合計	5	20	7		3	46	1		21	103

3 方面別・地区別救助事故発生状況

方面別	地区別	出動件数	方面別	地区別	出動件数
第1方面	本町	7 (7)	第3方面	宮	18 (14)
	城北	9 (7)		四箇郷	12 (9)
	広瀬	7 (7)		西和佐	8 (8)
	雄湊	3 (3)		和佐	3 (2)
	大新	10 (9)		小倉	9 (8)
	新南	6 (6)		岡崎	7 (7)
	吹上	4 (3)		東山東	2 (1)
	砂山	7 (5)		西山東	4 (3)
	宮北	6 (5)		小計	63 (52)
	中之島	8 (5)		第5方面	湊
	芦原	2 (2)	野崎		14 (11)
	今福	2 (2)	松江		11 (9)
	小計	71 (61)	木本		7 (5)
	第2方面	高松	8 (7)		貴志
雑賀		21 (19)	西脇		15 (15)
雑賀崎		3 (3)	加太	3 (3)	
和歌浦		5 (4)	小計	71 (61)	
宮前		7 (6)	第6方面	楠見	12 (11)
三田		3 (3)		有功	9 (7)
名草		13 (9)		直川	3 (3)
安原		6 (4)		川永	5 (4)
田野		1 (1)		紀伊	3 (3)
小計	67 (56)	山口		6 (5)	
小計	314 (267)	小計		38 (33)	
出動件数合計			市域外		4 (4)

※()内は、火災以外の出動件数

4 市域外における救助出動状況

事故種別	出動件数	救助人員	延べ出動人員	延べ出動車両
交通事故	3件	2人	58人	16台
その他の事故	1件	0人	22人	6台

5 高速道路における救助出動状況

事故種別	出動件数	救助人員	延べ出動人員	延べ出動車両
交通事故	5件	3人	88人	24台
その他の事故	1件	0人	22名	6台

6 救助訓練実施状況

※全小隊の実施状況

	1月	2月	3月	4月	5月	6月	7月	8月	9月	10月	11月	12月
体力及び基礎練成	583	499	564	519	560	521	535	523	534	543	432	502
	2,311	1,957	2,203	2,028	2,206	2,051	2,117	2,055	2,074	2,180	1,765	2,004
	949	801	899	812	911	818	845	833	866	880	716	827
ロープ結索法訓練	8	6	4	3	1	0	2	4	3	10	9	6
	40	32	20	13	4	0	12	16	12	40	46	28
	16	10	6	6	2	0	5	7	7	23	16	9
救助訓練	99	161	151	113	146	43	73	83	66	43	79	48
	450	754	701	507	665	193	334	375	296	205	354	215
	255	416	391	280	389	115	203	265	199	124	191	114

※上段:実施回数、中段:実施延べ人員、下段:実施延べ時間

和歌山市消防局
和歌山市八番丁12番地
電話073-422-0119(代)

冊子内のウサギのマスコットは、和歌山市消防局マスコットキャラクター「和びっとちゃん」です。

多くの市民の声を大きな耳でキャッチし、その声を消防行政に反映します。



和歌山市消防局