



# WAKAYAMA CITY GUIDE 2025

## 和歌山市

2025年4月発行

### 和歌山市へのAccess

#### 電車

##### 《東京方面から》

東京駅 ⇒ 新大阪駅 約2時間30分（新幹線）  
新大阪駅 ⇒ 和歌山駅 約1時間（特急くろしお）

##### 《大阪方面から》

- JR阪和線利用  
新大阪駅 ⇒ 和歌山駅 約1時間（特急くろしお）
- 南海電鉄本線利用  
なんば駅 ⇒ 和歌山市駅 約1時間（特急サザン）

#### 飛行機

東京（羽田空港）  
⇒ 関西国際空港 約1時間15分

##### 《関西国際空港から》

- ✈ JR阪和線利用  
関西空港駅 ⇒ 日根野駅（乗り換え）  
⇒ 和歌山駅 約45分
- ✈ 南海電鉄本線利用  
関西空港駅 ⇒ 泉佐野駅（乗り換え）  
⇒ 和歌山市駅 約40分
- ✈ 空港リムジンバス利用  
和歌山駅まで直行 約40分

#### 自動車

##### 《大阪方面から》

吹田JCT ⇒ 和歌山IC 約1時間

##### 《京都方面から》

京都南IC ⇒ 和歌山IC 約1時間30分

##### 《神戸方面から》

京橋IC ⇒ 和歌山IC 約1時間30分



#### フェリー

《四国方面・徳島から》  
徳島港 ⇄ 和歌山港 約2時間

# 和歌山市は和歌山県のGateway



南海電鉄 なんば駅

南海電鉄 泉佐野駅

南海フェリー 徳島港

生石高原 (紀美野町・有田川町)

あらかし島 (有田川町)

白崎海洋公園 (由良町)

JR 新大阪駅

JR 大阪駅

JR 天王寺駅

JR 日根野駅

聖地リゾート!!!!!!  
和歌山

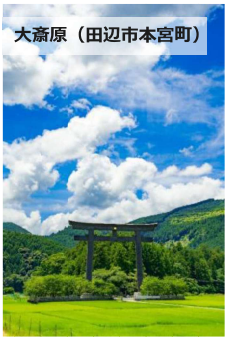
和歌山県の情報はこちらをご覧ください  
「聖地リゾート!!!!!!和歌山」  
(和歌山県公式観光サイト)



高野山 (高野町) 【和歌山市からのアクセス】自動車で約70分、電車で約2時間20分



筏下り (北山村)



大高原 (田辺市本宮町)

那智勝浦町 【和歌山市からのアクセス】自動車・特急電車で約3時間



那智の滝と三重塔 (那智勝浦町)



熊野古道・大門坂 (那智勝浦町)

白浜町 【和歌山市からのアクセス】自動車・特急電車で約90分



白浜町



円月島 (白浜町)



天神崎 (田辺市)



熊野速玉大社 (新宮市)



橋杭岩 (串本町)

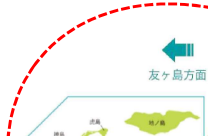


太地町立 じらの博物館



神倉神社 (新宮市)  
写真提供:  
(公社)和歌山県観光連盟  
※ 白良浜の写真を除く

## 和歌山市 Map



北西部地域 ⇒ ②  
加太・友ヶ島や、関西有数のサーフィンスポットである磯ノ浦海水浴場など、海辺が人気の地域



北部地域  
和歌山大学を中心に、住宅街が広がる新しいまち



中心部地域 ⇒ ①  
和歌山城を中心とした城下町の名残が残る、まちなかの地域



南部地域 ⇒ ③  
「和歌の聖地」と呼ばれ多くの歴史人に愛された和歌の浦や、独特な地形の雑賀崎といった海岸美が楽しめる地域

東部地域 ⇒ ④  
古墳群や歴史ある神社、昔ながらの建物が残り、農業も盛んな緑があふれる地域



2 km

# ① 街のシンボル「和歌山城」を中心とした和歌山市中心部地域

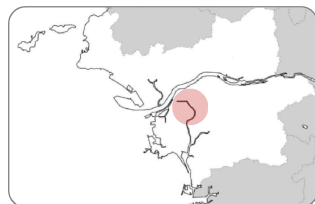
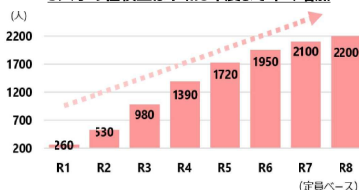
和歌山県の県都である和歌山は、**大阪の中心部から電車で約1時間、関西空港からも電車やリムジンバスで約45分**と、アクセスのしやすい場所に位置しています。市内の中心を流れる「紀の川」の南部には、かつての和歌山城の城下町であった部分を含め、JR和歌山駅、南海電鉄和歌山駅といったスポットの周辺に会社のオフィスや官公庁が集まり、美術館、博物館や文化施設などが点在するいわゆる「まちなか」と言われる地域になっています。

## 学校跡地を活用した大学誘致で、地学地就を目指す

小中一貫校の開学により集約され閉校となった校舎を活用し、平成30年～令和3年にかけて、まちなかに専門分野が学べる**大学が5校開校**し、若者が中心部に集まる取り組みを行ってきました。

これにより、令和8年には5大学で合計**約2,200人**の学生がまちなかで学ぶことになります。また、令和5年度については、誘致大学（東京医療保健大学、和歌山信愛大学、宝塚医療大学）の卒業生における就職者のうち、**84.1%**が県内に就職しました。

5大学の在校生は令和8年度まで年々増加



和歌山城ホール  
ホームページ

## 「和歌山城ホール」

大ホール（954席）・小ホール（395席）に加え、展示室、コンベンションも可能な大会議室、様々な文化活動に使用できる和室等を備える施設。

令和6年に、将棋界最高位のタイトル戦である第37期「**竜王戦**」の会場となりました。



3階には、「L'Arc~en~Ciel」のポータルで、ソロ活動もされている和歌山出身の**HYDE**氏ゆかりの品が展示されている「**HYDE Memorial Gallery**」も設置されています！



## 南海和歌山駅直結「和歌山市民図書館」

南海和歌山駅ビル「キーン和歌山」とともに、新たな「まちの居場所」として、令和2年にグランドオープンした図書館。子どもむけのプレイスペースや「えほんの山」など、子育て世代にも優しい施設です。



和歌山市民図書館  
ホームページ



## 和歌山市の『ポケふた』（市役所前）

和歌山市をイメージしたデザインで、「歌姫の異名を持つ」といわれるポケモン「アシェス」が歌う姿と、「あらゆるものを透視してしまう目を持つ」といわれるポケモン「レントラー」がデザインされています。



©Pokémon. ©Nintendo/ Creatures Inc./GAME FREAK Inc.  
ゴットモンスターズ・ポケモン・Pokémonは任天堂・タリナーズ・ゲームフリークの登録商標です。



有吉佐和子記念館  
ホームページ

## 「和歌山市立有吉佐和子記念館」

令和4年、「紀ノ川」「恍惚の人」などで知られる和歌山出身の作家有吉佐和子氏（1931～1984）がベストセラーを執筆した東京都杉並区の邸宅を移し、氏ゆかりの資料などを展示する施設が完成しました。

令和5年には、「**有吉佐和子文学賞**」を創設しました。

# 史跡 和歌山城 — 豊臣家から徳川家、そして現代へ

豊臣秀吉が、弟の秀長に築城を命じたことから、その歴史が始まった和歌山城。

後の江戸幕府八代将軍徳川吉宗や十四代将軍家茂を輩出した御三家・紀州徳川家が居城としました。現在は山頂にそびえる天守閣をはじめ、豊かな自然や季節の花木、重要文化財岡口門や復元された御橋廊下等の多くの見所が楽しめます。特に天守閣からの眺めは素晴らしく、紀の川から紀伊水道を臨む光景は、「南海の鎮（しずめ）」と呼ばれ西日本の監視を担った紀州徳川家の威風を現代に伝えています。



史跡  
和歌山城  
ホームページ



和歌山城  
PR動画

## 天守閣からの眺め

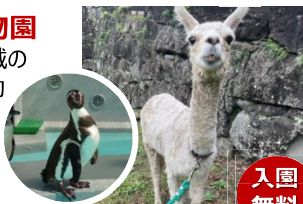


鶴の溪のアジサイ



## 和歌山城公園動物園

全国的に数少ないお城の敷地内にある無料の動物園。



入園  
無料

## 茶室紅松庵

名誉市民である松下幸之助氏から昭和49年（1974年）にご寄贈いただいた茶室。紀州徳川家と茶道・表千家は、縁深い歴史で結ばれています。



## 紀州おどり「ぶんだら節」（8月開催予定）

和歌山城付近で開催され多くの参加者・観覧者でにぎわう紀州おどり「ぶんだら節」は、昭和44年に市政80周年を記念して作られました。荒海に乗り出す江戸中期の豪商・紀伊国屋左衛門の意気と壮挙をイメージしその名にちなんで「ぶんだら」と名付けられたそうです。



## 御橋廊下

二の丸大奥と西の丸を結ぶ殿さまのための特別な廊下橋。

## 西之丸庭園

江戸時代初期に作庭された池泉回遊式の名庭園。紅葉深庭園とも呼ばれ、その名の通り毎年11月末から12月初旬に紅葉が楽しめます。

## ② 歴史もアクティビティもよけりに！北西部地域

友ヶ島を望む和歌山市加太をはじめ、北西部地域は、サーフィンや海水浴、釣りなどのマリナクティビティが存分に楽しめるスポットです。令和2年に日本遺産として認定された「葛城修験一里人とともに守り伝える修験道はじまりの地」の地でもあります。

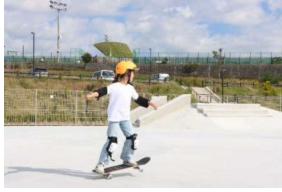
### 磯の浦海水浴場（サーフィン場）

関西屈指のサーフィンスポットで、初心者から上級者まで楽しめます。海水浴シーズンは海水浴エリアとサーフィンエリアを分けていますので、お子様にも安心です。



### つづじが丘総合公園

屋内4面、屋外16面のテニスコートの他、令和6年4月には練習用テニスコートや、ソフトボールやフットサル等ができる多目的球技場がリニューアルオープン。令和6年12月にはスケートボード場等のにぎわいスポーツ公園ゾーンが開園しました。



### 加太の真鯛

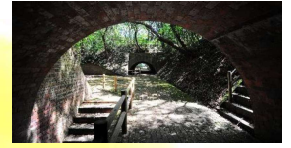


真鯛を傷つけない一本釣り漁法により、「明石鯛」「鳴門鯛」と並んでトップブランドとして取り扱われています。



### 深山砲台跡

大阪湾の防御を担っていた深山砲台跡。ハイキングコースを抜けた先には、友ヶ島や紀淡海峡が一望できる展望台があります。



### 加太海水浴場

「加太海水浴場」は、遠浅で波の穏やかな天然の砂浜のビーチで、子供連れファミリーに人気の穴場スポット。専用エリアではBBQや、ビーチグランピングが楽しめます。



### 淡嶋神社

灘流しの神事で有名な淡嶋神社の拝殿には、人形がぎっしりと並んでいます。幻想の世界が目の前に広がり、神秘的な雰囲気にも吞まれます。婦人病や安産・子授け祈願など「女性のための神様」として信仰されています。



### 太平洋岸自転車道記念モニュメント

千葉県銚子市を起点に6県（千葉、神奈川、静岡、愛知、三重、和歌山）をめぐる、和歌山市加太に至る約1400kmの「太平洋岸自転車道」の終点にある記念モニュメントです。



## 和歌山市中心部と加太や磯ノ浦を結び 南海電鉄「加太さかな線」

【加太さかな線 路線図】



「加太さかな線」は、南海電鉄加太線（紀ノ川駅～加太駅）の愛称です。加太さかな線を守る「めでたいでんしゃ」は、加太を代表する海の幸「鯛」をモチーフとし、「おめでたい」と「愛でたい」が会って生まれた、ここにしかない電車です。



南海電鉄  
めでたいでんしゃ  
特設サイト



かなた（とお～い祖先）



さち（母）



かい（父）



なな（子ども）



かしら（さちの兄）

## アニメの世界のようだと人気！加太・友ヶ島

瀬戸内海国立公園の紀淡海峡に浮かぶ沖ノ島（おきのしま）・地ノ島（じのしま）・虎島（とらじま）・神島（かみじま）の4島を総称し、友ヶ島と呼んでいます。友ヶ島は、明治時代に旧陸軍により由良要塞の要所として大規模に整備されました。大きな大砲を島内のあちこちに備え、約600人の兵隊が駐屯する要塞となり、第2次世界大戦が終わるまで一般人の立ち入りできませんでした。終戦後、大砲は処分されましたが、島には今も砲台跡や弾薬庫跡などが残ります。

和歌山市を舞台とした人気漫画「サマータイムレンダ」で、主人公の慎平が訪れる和歌山市の離島「日都ヶ島」は、友ヶ島をモデルとしています。



第2砲台跡



第3砲台跡



第4砲台跡



友ヶ島灯台

明治5年6月25日に初点灯した石造りの洋式灯台。今なお現役の白亜の灯台は、紀伊水道を航行する船舶の安全を見守っています。



島内はほとんどの場所が照葉樹林で覆われており、木陰の中をハイキングできます。



子午線広場

友ヶ島は、東経135°日本標準時子午線が通る日本最南端の地です。



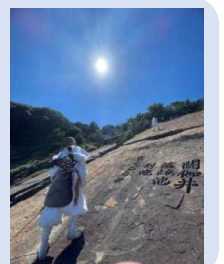
## 友ヶ島の虎島は、「日本遺産 葛城修験」のはじまりの地

大阪と和歌山の府県境を東西に走る和泉山脈、大阪と奈良の府県境に南北に聳える金剛山地 - 総延長112kmに及ぶこの峰々一帯は「葛城」と呼ばれ、多くの神々が住まう山として人々に崇められていました。7世紀、その麓の地である現在の奈良県御所市で生まれたのが役行者（えんのぎょうじゃ）です。役行者は、修験道の開祖であると言われていますが、その役行者が最初に修行を積んだのがこの地です。

この地には、役行者開基若しくは役行者作の仏像がある、役行者を本尊とする、または役行者の母の墓がある...等役行者にまつわるエピソードが残る寺社や祠堂が数多く存在します。虎島には、役小角の葛城二十八宿の第一番経塚がある序品窟があり、現在も修験道の行場となっています。



日本遺産  
葛城修験  
ホームページ



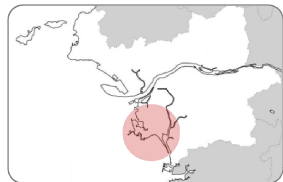
### ③ 万葉から続く歴史が薫る、風光明媚な南部地域

万葉の歌人にも愛された和歌の浦や、特徴的な街並み美しい雑賀崎(さいかざき)エリアだけでなく人工島マリーナシティなど、美しい海に面した様々な風景が楽しめるエリアです。



足赤えび

正式名称は「クルマエビ」といい、美しい紅白模様と、際立つ甘味が特長で、クルマエビより甘く濃厚な味としてプロの料理人の間でも有名です。



日本のアマルフィ!? 雑賀崎



雑賀崎漁港では、獲れたての魚介類を船上から直接販売で買うことができます。



よすいえん 養翠園

文政元年(1818年)から8年をかけて10代藩主徳川治宝(はるとみ)が造営した庭園。中国の西湖を模したとされる三ツ橋などが架かり、デザイン的に曲線と直線を効果的に配置しています。また、海水を取り入れた池としても珍しいものです。

漁港周囲の斜面に家々が建ち並ぶ風景から「日本のアマルフィ」と呼ばれる雑賀崎。AIが判定した「日本のそっくり世界遺産ランキング」の「建物・町並み編」で1位になりました。



ぼんどていえん 番所庭園



雑賀崎から西に鼻のように突き出て見えるのが番所の鼻で、紀州藩の海の防備見張り(黒船)番所があったところを整備し造られました。



雑賀崎灯台



展望広場

雑賀崎灯台・展望広場では、目の前に広がる紀伊水道、遠くは淡路島や四国まで見渡すことができます。また、市内でも有数の

夕日スポットとして知られており、「日本の夕陽百選」に選出されています。令和6年5月に、灯台の外壁改修工事が終了し、美しく生まれ変わりました。

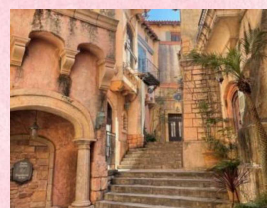


和歌山マリーナシティ



「黒潮市場」で開催されるマグロの解体ショー

和歌浦の海に浮かぶ人工島「和歌山マリーナシティ」。ヨーロッパの街並みやアトラクションが楽しめるテーマパーク「ポルトヨーロッパ」や、マグロの解体ショーで人気の「黒潮市場」、海を臨む絶景の天然温泉「紀州黒潮温泉」などの施設が充実!



映画やドラマ、CMのロケ地としても人気!

- ポルトヨーロッパで撮影された映画作品例
- ・「鋼の錬金術師」(平成29年)
  - ・「ルパンの娘」(令和3年)
  - ・「コンフィデンスマンJP 英雄編」(令和4年)
  - ・「耳をすませば」(令和4年)
  - ・「はたらき細胞」(令和6年)

### 万葉歌人も愛した「和歌の聖地・和歌の浦」

潮の満ち引きによって干潟が現れては消え、刻一刻と変化しながら、四季折々の多彩な風景を魅せる和歌の浦。

神亀元年(724年)、この地を訪れた聖武天皇が、和歌の浦と玉津島の神々しい美しさに感動し、この風景を末永く守るように詔を発しました。行幸に従った万葉歌人の山部赤人が、和歌の浦の情景を讃え詠んだ躍動感にあふれる歌は、今も広く知られています。以降、玉津島には和歌の神が祀られ、歌人の憧れの地となり多くの和歌に詠われ、「和歌の聖地」として多くの人々を魅了してきました。

平成29年には、和歌浦・雑賀崎一帯が「絶景の宝庫 和歌の浦」として日本遺産に認定されました。

若の浦に 潮満ち来れば 湯をなみ  
葦辺をさして 鶴鳴き渡る

日本遺産  
絶景の宝庫  
和歌の浦  
ホームページ

和歌の浦で詠む、和歌の魅力 (PR動画)



玉津島神社

天照大御神の妹神にあたる稚日女尊(わかひるめのみこと)や和歌の神である衣通姫尊(そとおりひめのみこと)を祀っています。



和歌浦天満宮

大宰府天満宮、北野天満宮とともに三菅廟といわれています。楼門は一間楼門として最大規模。本殿は国重要文化財です。



紀三井寺

早咲きの桜として有名な紀三井寺。西国三十三所観音巡礼 第2番の札所でもあります。



不老橋

10代藩主徳川治宝の命により建造。橋台のアーチ部分については肥後熊本石工集団の施工であり、江戸時代のアーチ型石橋は、九州地方以外では大変珍しく、特に勾欄部分の彫刻が優れています。



片男波海水浴場

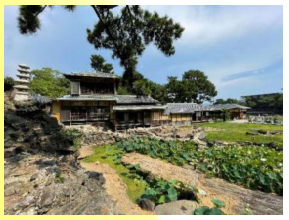
#### 紀州東照宮・和歌祭

元和7年(1621年)、紀州徳川家初代藩主・頼宣が、南海道の総鎮護として創建しました。関西の日光ともよばれています。毎年5月には、江戸時代から400年以上続く「和歌祭」が開催されています。



#### 和歌の浦 あしべ庵

和歌の浦の歴史文化の情報発信、観光案内、体験交流、滞在休憩の機能を備えた和歌の浦周遊の拠点「和歌の浦あしべ庵」が令和6年9月にオープンしました。庭園や雄大な伽羅岩(きやらいわ)も見どころです。



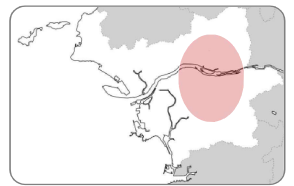
#### ④ のどかな田園風景が残る、東部地域

熊野古道が地域を南北に貫き、昔ながらの農村の風景が残るのどかな地域です。国の特別史跡で和歌山独自の古墳文化をもつ岩橋千塚古墳群や、熊野古道「紀伊路」、戦国時代の史跡などが残る地域でもあります。

和歌山駅から貴志駅（紀の川市）を結び、猫の駅長で一躍有名となった**和歌山電鐵貴志川線**沿いには、「古事記」や「日本書紀」とも関係のある由緒正しい神社の**三社参り**の風習が残るほか、自然を感じながら農業体験などができる「道の駅・四季の郷公園」などがあります。



市内を通る熊野古道「紀伊路」のPR動画「熊野古道 紀伊路の旅」はこちら（QRコードから）



#### ひのくま くにかさ 「日前神宮・國懸神宮」

創建2600年あまりにもなる、日本最古の神社の一つです。それぞれ、日像鏡（ひがたのかがみ）・日矛鏡（ひぼこのかがみ）を御神体とします。

「神宮」の社号を付されている神社は、天皇や皇室の祖先をお祀りするなど皇室と特に関りの深い神社に限られており、現在全国に24の神宮がありますが、その2社が同一境内に座します。



#### かまやま 龍山神社

初代天皇である神武天皇の皇兄にあたる彦五瀬命（ヒコイツセノミコト）を祀ります。日向から大和平定の途中で戦傷した彦五瀬命は、その傷がもとで亡くなり、この地に葬られたといわれ、拝殿奥の丘には古墳が遺ります。



#### いたきそ 伊太祈曽神社

木の神として祀られる五十猛命（イソタケルノミコト）が祭神。繁栄祈願・安全祈願のために、多くの木材関係者が訪れます。大きな木に開いた穴をぐる「木の俣ぐり」は、厄除けになると言われています。



#### 太田城跡（写真：太田城水攻め堤防）

天正13年（1585年）、羽柴（豊臣）秀吉が弟の秀長らと太田城（現在のJR和歌山駅東口側の地域にあったとされる）の周囲全長5km以上に堤防を築いて、水攻めをしました。この太田城の水攻めは、備中高松城、忍城の水攻めとともに**日本三大水攻め**とされています。

#### 旧中筋家住宅（重要文化財）

江戸時代の和佐組大庄屋の屋敷。嘉永5年（1852年）建築の主屋は、三階の望山楼、二十畳敷きの大広間や広い接客空間などが特徴です。



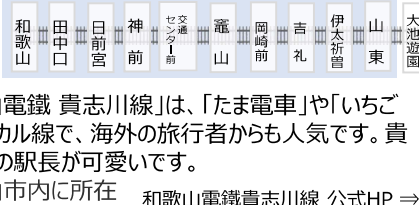
#### 紀伊風土記の丘（岩橋千塚古墳群）

約500基の古墳が点在し、飛ぶ鳥の形の埴輪など**数々の日本初の発見**がありました。復元された竪穴住居も見学できます。

#### 「猫の駅長」が世界的に有名に！ 和歌山電鐵 貴志川線

和歌山市の東郊に延びる「和歌山電鐵 貴志川線」は、「たま電車」や「いちご電車」などユニークな車両が走るローカル線で、海外の旅行者からも人気です。貴志駅や伊太祈曽駅で働く3匹の猫の駅長が可愛いです。

※和歌山駅～山東駅までが和歌山市内に所在 和歌山電鐵貴志川線 公式HP ⇒



ごたま (ふく駅長)



たま電車 と たま電車ミュージアム号  
DESIGNED BY EIJI MITOOKA + DON DESIGN ASSOCIATES

#### 宿泊も可能！ 関西トップクラスの広さを誇る「食×農×体験」の道の駅 四季の郷公園

甲子園球場の約7倍の広さを誇り、地域食材レストラン、農産物直売所、BBQスペースや、アスレチック、ドッグパークなどのアウトドアを満喫できます！



#### かなたのさと

- A 火の食堂 RESTAURANT/CAFE/BAKERY/INFO
- B 水の市場 MARKET
- C 炎の囲炉裏 BBQ
- D 木の庭 PLAYGROUND
- E 土の農園 FARM
- F 四季さい籠
- G 四季の広場
- H つき山の遊び場
- I 花のすべり台
- J ドッグパーク
- K 見晴らしの丘
- L バラの温室



道の駅 四季の郷公園 公式HP



#### 水の市場



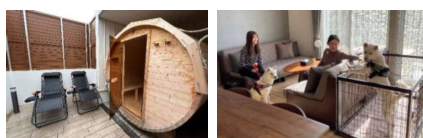
#### 炎の囲炉裏

#### 和歌山の四季を感じ、豊かな食に触れ 自然に抱かれながら心を満たす里山の時間

令和6年11月に、宿泊施設「かなたのさと」がオープン！！  
ヴィラ棟20棟（内10棟は、愛犬と一緒に宿泊可）の他、サウナ（パレルタイプ）、バーベキュー施設、ドッグパークも完備！



かなたのさと 公式HP



お食事はフランス料理界の最高名誉を  
与えられた小川智洋シェフが監修！

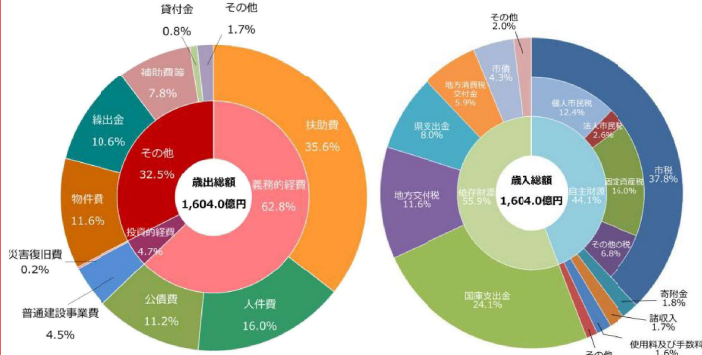
# 令和7年度予算と主要事業の概要（抜粋）



和歌山市の「令和7年度予算と主要事業の概要」の全体版は、こちらのQRコードからご覧いただけます。

○ **一般会計予算 160,395,284 千円**

増減率 **6.8% (6.5%)** 増減額 **10,164,894千円 (9,680,494千円)**



3年連続収支均衡 **26年**ぶり

○ **予算合計 特別会計・公営企業会計含む 299,225,535 千円**

増減率 **4.0% (3.7%)** 増減額 **11,379,497千円(10,679,097千円)**

※ ( ) 内は、借換えの対象となった元金償還金を除いた額です。

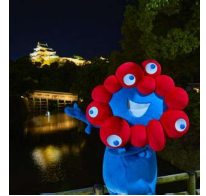
## 新規 「FAVTOWN」を活用した市内就職マッチング

「FAVTOWN」内に企業ページを作成・掲載して企業への応募を促進。また、希望者が企業からダイレクツスカウトを受けられるようマッチングサービスを導入し、**市内就職・ふるさと帰郷(Uターン)を促進。**



## 新規 万博を契機とした観光誘客プロモーション強化

観光情報・体験メニュー等の観光コンテンツを新たなプラットフォームに集約・一元化するとともに、誘客のための施策を多層的に展開。ターゲットに合わせた**“攻めのプロモーション”**を推進。



- ◆ 宿泊促進キャンペーン
- ◆ 体験型コンテンツのweb特集
- ◆ SNSターゲット広告
- ◆ ご当地リーフレットの製作 など

## 拡充 クルーズ船の活用

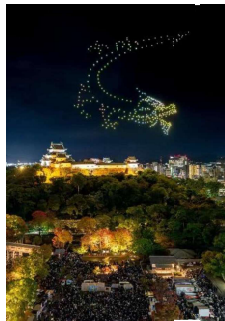
和歌山港に寄港するクルーズ客船に対し、観光案内や本市での観光を楽しんでもらえるおもてなしを実施する。令和7年度より、**飲食店と連携した消費拡大キャンペーンを展開。**また、寄港数増加に向け招致活動を実施。



令和7年度は**過去最多となる24回クルーズ船**が寄港予定

## 新規 和歌山城天守閣上空でのドローンショー開催

観光の起爆剤となる目玉コンテンツとして、象徴性・視認性の高い和歌山城天守閣上空でドローンショーを**秋、冬、春の3回**開催し、城内ライトアップの特別な演出と組み合わせ、夜間も楽しめる城として更なるプロモーションにつなげる。台数を令和6年度の400機から**500機**に増やしてパワーアップ。



## 拡充 港まつりの再編・魅力化

花火大会をリニューアルし、**花火とドローンショーの競演**により魅力の向上を図るとともに、関連イベントの充実等により滞在時間の延長や宿泊につなげる。



## 新規 和歌の浦ブランド化プロジェクト

公民共創により、地域固有の食や景観などの魅力と未利用・低利用の空間資源などを活用する民間投資を呼び込み、集客力の高いコンテンツの創出・集積を図るため**ブランド化**を図る。



- ◆ 浪早崎、番所庭園等の活用検討
- ◆ 観光遊歩道の更なる整備
- ◆ 廃旅館等の適正管理・活用促進

## 新規 和歌の聖地・ベイ オブ ポエムズ

地域や民間団体と連携し、「**和歌の聖地**」としての和歌の浦の魅力を高め**国内外に発信する取組を推進。**

- ◆ 和歌サミット ～Bay of Poems～  
インバウンド等に和歌の歴史・文化を体感してもらうため、著名人などを招いた和歌サミットを開催
- ◆ 英語で和歌を楽しむためのコンテンツ造成
- ◆ 万葉歌碑解説・英訳の設置



## 拡充 和歌山城公園 北辺櫓群の整備

二の丸北辺櫓群の整備に向け、**発掘調査に係る予算を拡充**し、未調査部分（土堀・中多門櫓）の調査を実施。



## 新規 国重要文化財 郭家住宅の保存活用

国重要文化財 郭家住宅を後世に継承していくため、**土地・建物の公有化**を行う。



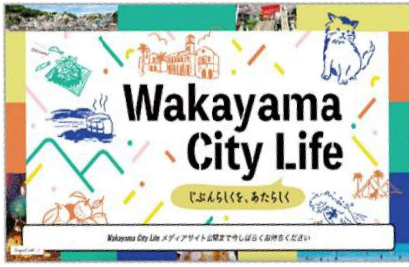
## 拡充 市立和歌山あけぼの中学校（夜間中学）の開校

様々な理由により中学校を卒業していない方や、本国で義務教育を終了していない外国籍の方などが学ぶことができる**夜間中学を開校**。生徒一人一人の目標に合わせた学びを提供するとともに、市立和歌山高等学校定時制との連携教育も推進。



# 和歌山市の関係人口創出に向けた取り組みについて

## ● 県外へ市の魅力を発信中！ 移住プロモーションメディア “Wakayama City Life”



⇒ 開設から2年で、メディア閲覧総数 **30万回 超え**・チャンネル登録（令和5年5月時点50人）→ **2,100人 突破！**

## ● 大好評！「ふるさと便」“FAVTOWN wakayama”

**2024年度グッドデザイン賞受賞**

ふるさと和歌山市に回帰する可能性を増やすため、主に進学や就職等を契機に市を離れる若者との関わりを維持し深める関係人口創出施策を推進。



⇒ スタートから2年で会員が **4,200名 突破！**（令和5年3月時点で1,079名）。

## ● ワークेशन等の推進

ワークेशन等により県外企業を誘致する市内事業者を育成し、本市の受入体制を構築することで、本市に関わりを持つ企業を増やし、転職なき移住やオフィス誘致に伴う移住等を促進。



# 和歌山市は、子育て環境日本一を目指します。

## 本市の子育て政策

※ 国・県政策を含む

妊娠届出後と出生届出後  
給付金各5万円を支給

出産育児一時金を  
50万円を支給

高校生までの  
子ども医療費無償化

小学校給食費の  
無償化

中学校給食費の  
物価高騰分を支援

## 令和7年度からの新規・拡充事業

### 妊娠期～子供への切れ目のない支援

- 新生児聴覚検査費用の助成
- 1か月児健康診査費用の助成
- 産後ケアサービスの提供
- 子ども未来ギフト
- 中学校全員給食の推進
- オーガニック給食の推進
- ヤングケアラーコーディネーター設置

### 子育てDXの推進

- 子育て支援アプリの導入
- 一時預かり利用予約システムの導入
- 保護者連絡ツールの導入

### 保育環境の充実

- 保育士等就労支援補助
- 医療機関併設型病児保育の推進
- 私立保育所等への支援

### 郷土を愛するふるさと教育

- 加太・雑賀崎における一貫教育
- 市立中学生の職業体験事業

### 国際文化を学ぶ貴重な体験

- 大阪・関西万博への教育旅行参加支援

### 産後ケアサービスの提供



### 子ども未来ギフト



R6の食育（米）、木育（木のおもちゃ等）にR7は読育（絵本）眠育（スリーパー、枕）を追加

より楽しく、スマートな子育て環境を整備



学校と保護者の連絡を容易かつ確実なものに



令和8年度の給食センター運営開始と同時に中学校給食の無償化を実施予定

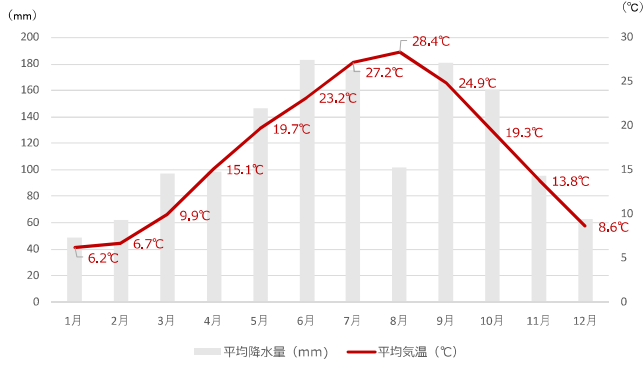


## 和歌山市の概要

和歌山県の北西部に位置する県庁所在地、和歌山市。瀬戸内海の一部を占め、緑あふれる豊かな自然と、黒潮がもたらす温和な気候に恵まれています。

**面積** 208.85 km<sup>2</sup> (令和6年10月1日現在)  
**位置** 東経135度10分 北緯34度14分 (市役所)  
**人口** 352,941人 (令和7年1月1日現在)  
**世帯数** 177,025世帯 (令和7年1月1日現在)

**気温の平年値** 年間16.9℃ (1991～2020年までの平均値※気象庁)



## 姉妹都市・友好都市



**ベイカーズフィールド市**  
アメリカ合衆国 カリフォルニア州

提携年月日：昭和36年（1961年）7月14日



**リッチモンド市**  
カナダ ブリティッシュ・コロンビア州

提携年月日：昭和48年（1973年）3月31日

## 和歌山市き章（明治42年<1909年>制定）



和歌山市は三方を山に囲まれ、西は紀伊水道をへだてて淡路島と四国が見える、風光明媚で温暖な地です。その和歌山市の力強い発展を、き章が表しています。

## キャッチフレーズ（平成27年<2015年>制定）



培ってきた地域産業・まちなみ・文化・自然などを大切に、知恵と工夫で更なる魅力を創出していくことで活力が生まれ、住んでよかった、住みたいと思える個性豊かで魅力あふれるまちを実現し、きらりとした輝きを放つ「元気和歌山市」を創っていく決意を表しています。

### 分野別目標

1. 安定した雇用を生み出す産業が元気なまち
2. 住みたいと選ばれる魅力があふれるまち
3. 子供たちがいきいきと育つまち
4. 誰もが安心して住み続けられる持続可能なまち

### 市の木



### くすのき

樹木の中でも最も寿命が長いとされ、常緑広葉樹で枝張りが広く、樹姿の雄大さと成長力の強さは、市勢発展を象徴

### 市の花



### つつじ

市に古くから自生し、万葉に詠まれ色もとりどりして鮮美であり、市民から親しまれ愛されている。

## 和歌山市の特産品（食）



和歌山ラーメン



わかしらす



アジアカエビ



真鯛



本ノ字饅頭



わかやま布引だいこん



新ショウガ



たけのこ

## 和歌山市の産業（特産品・工芸品等）



紀州てまり



ニット製品



皮革製品



紀州筆筒

## 和歌山市の観光パンフレット（一部）



和歌山市  
〇活のススメ



和歌山ラーメン  
味めぐりまっぷ



サマータイムレンド×和歌山市  
舞台マップ



他にも、和歌山市の各種パンフレットをご用意していますので、QRコードからご覧ください！

## 和歌山市の各分野における偉人・先人（一部）



**陸奥 宗光**  
みつ むねみつ  
[1844～1897]  
政治家



**南方 熊楠**  
みなかた くまぐす  
[1867～1941]  
博物学者



**川端 龍子**  
かわばたりゅうし  
[1885～1966]  
日本画家



**松下 幸之助**  
まつした こうのすけ  
[1894～1989]  
実業家



**ヘンリー 杉本**  
へんりー すぎもと  
[1900～1990]  
画家



**有吉 佐和子**  
ありよし さわこ  
[1931～1984]  
作家

## 和歌山市の観光発信人（一部）



本谷 紗己



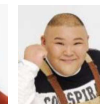
塩崎 太智  
(MILK)



川田 裕美



田中 理恵



安田大サーカス  
HIRO



岡部たかし

## 和歌山市のいろいろランキング

・パンの都市別消費額が **全国第2位**

※ 2023年の全国の県庁所在地や政令指定都市を対象にした総務省の調査



・牛肉の都市別消費額が **全国第3位**

※ 2021～2023年平均の全国の県庁所在地や政令指定都市を対象にした総務省の調査

・地元大学進学率 **全国第41位**

※ 文部科学省『令和6年度 学校基本調査（確定値）』

和歌山市での5大学開学により、**47位**から**大幅に改善**



## 和歌山市の歴史

現在、和歌山市の南に位置する「和歌浦」。『続日本紀』によれば、この地からの眺めに感動した聖武天皇が「明光浦（あかのうら）」と名付け、それが「若の浦」、さらに「和歌浦」に転訛したと伝わります。さらに、豊臣秀吉がその北側にある「岡山」に城を築こうとした際、南側に広がる「和歌浦」に対して、築城した岡手を「和歌山」と名づけたことが「和歌山」の由来です。

5～6世紀	豪族紀氏の奥津城として、全国でも屈指の規模をもつ岩橋千塚古墳群が構築される。
724年（神亀元年）	聖武天皇の行幸に従った宮廷歌人の山部赤人が「若の浦に 潮満ち来れば 濁を無み 葦辺を指して 鶴鳴き渡る」（万葉集巻6 九一九）と詠み、以来、和歌の浦は和歌の聖地となる。玉津島神社には和歌の神が祀られ、歌人の憧れの地となり、多くの和歌に詠われるようになる。
770年（宝亀元年）	唐僧・為光上人によって紀三井山金剛宝寺護国院が開基される。
1201年（建仁元年）	後鳥羽上皇の熊野御幸に随行した藤原定家が、市内の熊野参詣道を通り、日記に記す。
1577年（天正5年）	織田信長が対立する紀州雑賀を攻める。
1580年（天正8年）	大坂本願寺を退去した顕如が本願寺鷲森別院に到着。和泉国貝塚（貝塚市）に移る天正11年までの約3年間、本願寺本山となる。
1585年（天正13年）	紀州を平定した羽柴（豊臣）秀吉が、弟・秀長に命じて紀ノ川河口部「岡山」（現在の虎伏山）に和歌山城を築かせる。
1600年（慶長5年）	関ヶ原の戦いの後、浅野幸長が37万6千石で紀伊に入国。浅野氏は連立式天守を建て、現在の二の丸・西の丸に屋敷を造営するなど城の拡張、城下町の整備を行い、紀州藩のいしずえを築く。
1619年（元和5年）	徳川家康の十男である頼宣が、紀州徳川家初代として和歌山城に入城。
1716年（享保元年）	吉宗が、第8代徳川幕府将軍に就任。藩主としての藩政の経験を活かし、享保の改革を推進。
1858年（安政5年）	家茂が第14代徳川幕府将軍に就任。
1867年（慶応3年）	和歌山市の偉人・先人 南方熊楠が、和歌山城下橋丁に生まれる。
1894年（明治27年）	和歌山市の偉人・先人 陸奥宗光が、外務大臣として、日英通商航海条約を締結。幕末以来の不平等条約である領事裁判権の撤廃に成功する。
1889年（明治22年）	市制施行（面積5.517km <sup>2</sup> 、人口51,603人）
1931年（昭和6年）	和歌山城が史跡に指定される。
1935年（昭和10年）	和歌山城天守閣が日国宝に指定。
1945年（昭和20年）	和歌山大空襲。和歌山城天守閣が消失。
1958年（昭和33年）	和歌山城天守閣を鉄筋コンクリートで外観復元。
1971年（昭和46年）	第26回国民体育大会夏季・秋季大会開催。
1993年（平成5年）	阪和自動車道全線開通。
1994年（平成6年）	世界リゾート博開幕。290万人が来場。（関西国際空港開港）
1997年（平成9年）	和歌山市、中核市に移行。
2010年（平成22年）	和歌山北インターチェンジ供用開始。
2015年（平成27年）	第70回国民体育大会・紀の国わかやま国体開催。第15回全国障害者スポーツ大会・紀の国わかやま大会開催。
2017年（平成29年）	「絶景の宝庫 和歌の浦」が日本遺産に認定。
2019年（令和元年）	和歌山南スマートインターチェンジ供用開始。 紀三井寺を含む「1300年つづく日本の終活の旅～西国三十三所観音巡礼～」が日本遺産に認定。
2020年（令和2年）	四季の郷公園が和歌山市初の道の駅として、国土交通省に登録される。 「葛城修験」- 里人とともに守り伝える修験道はじまりの地 - が日本遺産に認定。
2021年（令和3年）	第36回国民文化祭・わかやま2021、第21回全国障害者芸術・文化祭わかやま大会
2022年（令和4年）	和歌祭四百年式年大祭開催 有吉佐和子記念館オープン
2024年（令和6年）	第35回全国「みどりの愛護」の集い 和歌の浦あしべ庵がオープン 和歌の聖地・和歌の浦 誕生千三百年記念大祭開催 和歌山城ライトアップ～光の回廊～がスタート

### 本資料に関するお問い合わせ

和歌山市 シティプロモーション課  
〒640-8511 和歌山県和歌山市七番丁23番地  
☎ 073-435-1013 ✉ citypro@city.wakayama.lg.jp  
<http://www.city.wakayama.wakayama.jp/>

※ QRコードは株式会社デンソーウェブの登録商標です。