



와카야마시 안내

A GUIDE TO WAKAYAMA CITY

일본

JAPAN



와카야마시

와카야마현

액세스

전철

«오사카 중심부 방면에서»

- JR 항와선
신오사카역 → 와카야마역
(특급 이용시 약 1 시간)
- 난카이혼선
난바역 → 와카야마시역
(특급 이용시 약 1 시간)

비행기

«간사이 국제공항에서»

- JR 간사이 공항선 → 히네노역에서 JR 항와선으로 환승 → 와카야마역 (약 45 분)
- 난카이 공항선 → 이즈미사노역에서 난카이 혼선으로 환승 → 와카야마시역 (약 40 분)
- 리우진버스로, 간사이 국제공항 → 와카야마 역 (약 40 분)

승용차

«오사카 방면에서»

- 수이타 JCT → 와카야마 IC (약 1 시간)

«교토 방면에서»

- 교토미나미 IC → 와카야마 IC (약 1 시간 30 분)

«고베 방면에서»

- 교바시입구 → 와카야마 IC (약 1 시간 30 분)

와카야마시 휘장
(1909년 제정)



와카야마시는 삼면이 산으로 둘러싸여 서쪽은 기이 수도를 사이에 두고 아와지시마와 시코쿠가 보이는 풍광명미하고 온난한 지역입니다. 그런 와카야마시의 힘찬 발전을 휘장이 나타내고 있습니다.

캐치프레이즈
(2015년 제정)



가꾸어온 지역산업, 거리, 문화, 자연 등을 소중히 하며, 지혜와 연구로 한층 더 매력을 창출해 나가는 것으로 활력이 생기며, 살아보니 좋았다, 살아보고 싶다고 생각되는 개성이 풍부하고 매력이 넘치는 거리를 실현하고 "빛나며 활기찬 와카야마시"를 만들어 가는 결의를 표현하고 있습니다.

자매도시

우호도시



베이커즈필드시 (미국)



리치먼드시 (캐나다)



제주시 (한국)



제남시 (중국)

내용



관광



스포츠



수공업



미식



문화



농업과 수산업

관광 Tourism

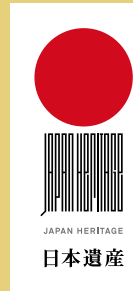
와카야마성

和歌山城

도쿠가와 고산케의 거성으로서의 역사를 지닌, 와카야마시의 심볼입니다. 히메지성, 마쓰야마성과 함께 연립식 천수이며, 인접해 있는 니시노마루 정원(모미지타니 정원)은 국가의 명승으로 지정되어 있습니다.



와카노우라의 전설과 관광정보는, 이곳에서 보실 수 있습니다!

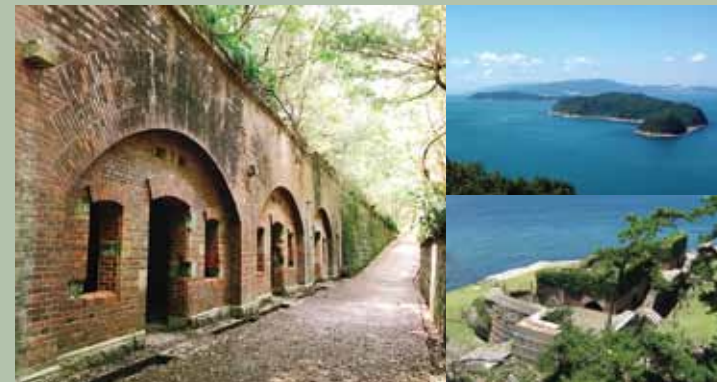
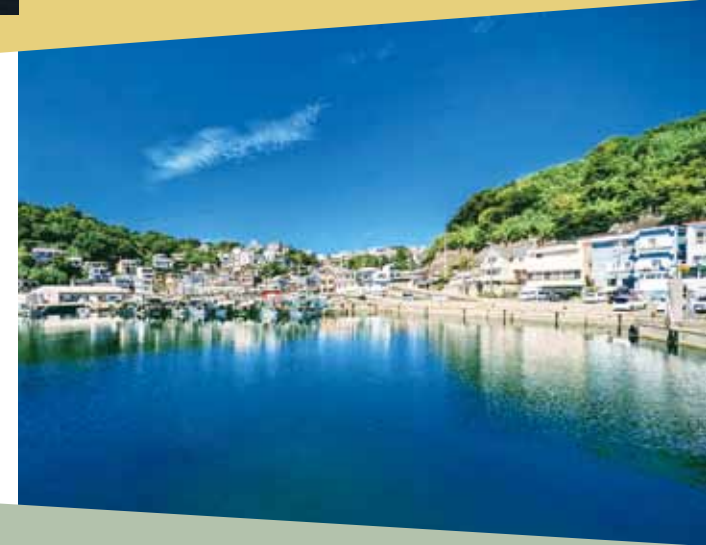


와카노우라 和歌の浦

와카노우라(2017년 일본유산 인정)는 옛날부터 많은 시인들에게 사랑받으며, “나만의 것으로 하고픈 풍경”이라고 시를 읊었습니다. 또 도소구(신사)나 후로바시(다리) 등 사적도 많이 있으며, 역사를 느낄 수 있는 지역입니다.

사이카자키 雑賀崎

어항과 경사진 곳에 집들이 밀집된 독특한 경관이 펼쳐진 사이카자키. 마을은 옛날부터 좁은 골목길과 계단이 미로처럼 복잡하게 둘러싸여 있어, 그리운 어촌의 생활문화를 느낄 수 있습니다.



도모가시마 (섬) 友ヶ島

도모가시마는 와카야마시 북서부에 있는 무인도입니다. 풍부한 자연으로 둘러싸여, 하이킹을 즐길 수 있습니다. 또한, 쓸 수 없게 된 군사 시설이 지금도 자연 속에 존재하고 있어서, 독특한 분위기를 느낄 수 있습니다.

랩핑 전철이나 온천 등, 와카야마시에는 즐겁고, 귀엽고, 재미있는 것들이 많이 있습니다.



다마 (고양이) 전철
Designed by Eiji Mitooka+Don Design Associates



메데타이 (도이) 전철



노천온천



각종 관광 팸플릿은 여기에서 보실 수 있습니다.

미식 Cuisine

와카야마라멘

和歌山ラーメン

와카야마에서는 “주카소바”라고 불리는 소울 푸드. 쇼와 중기(1940년경), 와카야마 시내에서의 포장마차 영업이 시작됩니다.

스프는 옛날부터 “돈코츠(돼지뼈) 간장 맛”이 많았지만, 최근에는 점주의 개성적인 라멘도 나오고 있습니다.

라멘과 함께 고등어초밥, 삶은 계란을 먹는 것이 와카야마식입니다.



시라스 (잔멸치) 덮밥

しらす丼

신선도가 높은 어패류는 와카야마시의 특산. 시라스(잔멸치)나 도미, 새우 등이 근해에서 잡힙니다. 또, 미역이나 김도 인기가 있습니다.

일본술

日本酒

온난한 기후의 와카야마현에서는, 과실재배가 풍부. 와카야마현산의 일본술에 과즙을 첨가한 과실주가 인기입니다.



녹차 아이스

抹茶アイス

세계에서 처음으로 녹차 맛 아이스크림은 와카야마시에서 생겼습니다. 와카야마에서 “그린소프트”라고 하며, 오랫동안 사랑받는 상품입니다.



와카야마라멘, 일식, 그리고 오래된 서양 음식점 등, 와카야마시에는 “맛난음식”이 많이 있습니다!



스포츠

Sports



사이클링

サイクリング

와카야마시는 간사이 국제공항에서 가깝고, 도쿠시마(시코쿠)와 이어지는 난카이 페리가 있으며, 와카야마현의 현관 입구로 되어있습니다. 또 태평양 연안 자전거 도로의 종착점인 동시에 다수의 사이클링루트의 시발점으로 되어있는 등, 사이클링 환경으로서도 적합한 장소입니다.

서핑

サーフィン

연간 약40만 명이 찾아오는 이소노우라 해수욕장은, 서일본 굴지의 서핑장소로서도, 초심자에서 상급자까지 많은 서퍼가 모이는 장소입니다.



세일링

セーリング

세일링은, 바람이나 파도를 얼마나 정확하게 예측하느냐가 중요한 경기입니다. 와카야마 마리나시티 내에는 올림픽 선수 육성이나 전국고등학교 종합 체육 대회 의 회장 등으로서도 이용되고 있는 와카야마 세일링 센터가 있습니다.

바다 밑 지형이 모래로 다양한 특유의 파도가 서퍼들을 매료시키는 이소노우라 해수욕장은, 와카야마에서는 "이소코"라고 친숙하게 부르고 있습니다.

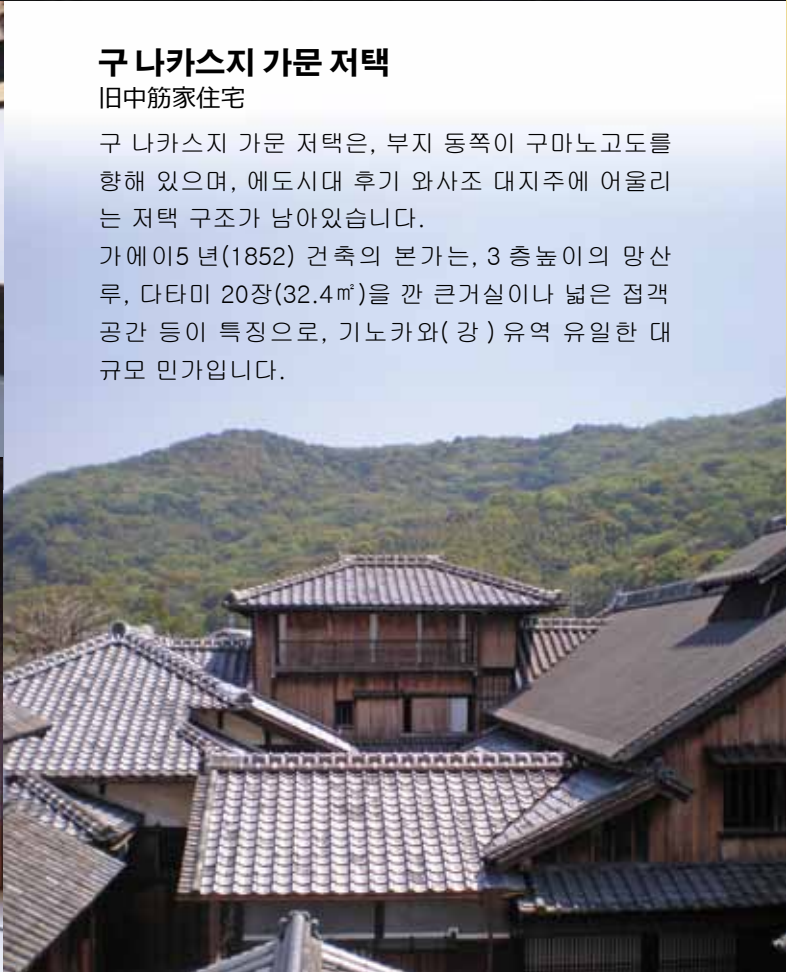


와카야마 재즈 마라톤 和歌山ジャズマラソン

와카야마시의 최대 스포츠 이벤트인 와카야마 재즈 마라톤은 재즈음악과 마라톤이 융합된 일본 최초의 뮤직마라톤입니다. 런너는 일본 유산 "절경의 보물 와카노우라"의 역사 문화를 피부로 느끼면서, 풍광영미한 경치를 즐기며 달릴 수 있습니다.



문화 Culture



구 나카스지 가문 저택 旧中筋家住宅

구 나카스지 가문 저택은, 부지 동쪽이 구마노고도를 향해 있으며, 에도시대 후기 와사조 대지주에 어울리는 저택 구조가 남아있습니다.

가에이5년(1852) 건축의 본가는, 3층높이의 망산루, 다타미 20장(32.4㎡)을 깔 큰거실이나 넓은 접객 공간 등이 특징으로, 기노카와(강) 유역 유일한 대규모 민가입니다.



미나토고텐 湊御殿

미나토고텐은, 와카야마성 서쪽 항구지역에 있던 기슈번주의 별저로, 2대 번주 도쿠가와 미쓰사다 시대에 지어졌습니다.

몇 번인가 소실되었지만, 11대 번주 도쿠가와 나리유키에 의해 덴포5년(1834)에 신축된 미나토고텐은 에도성 혼마루고텐이나 기슈번의 에도저택을 모방한 넓고 호화로운 건조물이었다고 전해지며, 현재는 그 일부가 이축 보존되어 있습니다.

아리요시 사와코 기념관 有吉佐和子記念館

일본 역사나 인간 사회 등을 테마로 한, 다채로운 소설 작품을 쓴, 와카야마시 출신의 베스트셀러 작가 아리요시 사와코. 그 저택을 복원한 관내에는, 아리요시 씨 연고 자료가 전시되고 아리요시 씨의 사람 됨이나 집필 당시의 분위기를 볼 수 있습니다.



상설 전시실

도쿠가와 나리카쓰 그림
류로즈 (버드나무, 백로 그림)

와카야마 시립 박물관 和歌山市立博物館

와카야마 시립 박물관은, 와카야마의 역사를 말하는 다수의 자료를 소장하고 있습니다. 상설전시에는 기슈 도쿠가와 가문에 관한 자료 등을 전시하고, 와카야마 역사와 문화를 소개하고 있습니다. 또 매년 다른 테마로 특별전, 기획전 개최하고 있습니다.

2021년 10월에 개관한 와카야마조홀. 시민이 창조, 발신해가는 문화거점이며 와카야마시의 예술문화의 심볼로서, 시내, 외 해외와의 교류를 도모 활기차게 발신하고 있습니다.



와카야마조홀의 옥상은
와카야마성 포도 스푼입니다!



수공예 Craftsmanship

와카야마 닷트 和歌山ニット

와카야마 닷트의 역사는 메이지 시대 부터 100년 이상. 실과 실, 사람과 사람이, 서로 이어지고 지지하며, 과거와 미래를 반복하며 나날이 진화를 계속하고 있습니다.



“와카야마 닷트 공업 조합” “와카야마 닷트 상공업 협동조합”은, 다른 산지와 차별화를 도모하기 위해 오리지널 브랜드 로고를 제정하는 등 국내외에 있어서도 더욱 판로개척이나 정보 발신에 노력하고 있습니다.



와카야마 닷트 和歌山ニット

와카야마 닷트 공업 조합에는, 염색이나, 가공전의 천을 짜는 닷터, 염색 가공이나 봉제 전문가 섬유나 최종 제품을 다루는 회사 등, 업종이나 특기 분야도 다양한 50개 이상의 기업이 가맹되어 있습니다.

기슈 장롱 紀州箆筒

경제 산업 대신 지정 전통공예품 “기슈장롱”. 와카야마시에서는, 에도시대 말기(1850년대)에는 생산되었다고 합니다. “기슈 기리단스(오동나무 장롱) 협동조합”에서는 후계자 육성이나 기법의 전승, 참신한 아이디어를 더한 신상품의 디자인, 제조 등, 시대에 맞는 전통적 화(일식) 가구의 새로운 길을 개척하고 있습니다.



전통 마크 R5-003
*신지 조합 등이 실시하는 감시에 협력한 기슈장롱에는 전통 마크를 사용한 전통 중지가 붙어 있습니다.



피혁 皮革

와카야마는 효고, 도쿄에 이어 일본 제혁 산업의 3대산지로 꼽히고 있습니다. 기업 수는 적어도 각 회사 제작기 특색있는 피혁 제품을 생산하고 있습니다. “와카야마현 제혁 사업 협동 조합”이 중심이 되어, 국내외의 전시회 참가나 정보제공 등, 적극적인 PR 활동도 실시하고 있습니다.

기슈 즈이시야키(도자기) 紀州瑞芝焼

즈이시야키(도자기)는, 초대 사카가미 슈지로가 간세이 8(1796)년에 기슈번의 허가를 받아 창건했습니다.

중국 류셴가마를 원류로 한 녹색 청자기가 특징이며 번의 용품을 굽는 가마로서 기슈번 제10대 번주 도쿠가와 하루토미영주로부터 “즈이시야키” 이름을 하사 받아, 현재 6대 사카가미 슈지로가 가마를 지키고 있습니다.



와카야마시 제조업 이야기

시 홈페이지에서 보실 수 있습니다!

이 사이트는 일본어 전용입니다.



농업과 수산업

Agriculture and Fishing Industry



“미치노 에키 시키노사토 공원” FOOD HUNTER PARK
「道の駅 四季の郷公園」 FOOD HUNTER PARK

“미치노 에키(도로 휴게소) 시키노사토 공원” FOOD HUNTER PARK 은, 와카야마의 음식을 즐기는 마켓이나 식당, 바베큐시설이나 놀이터가 갖추어져 있습니다.



자세한 것은 이쪽에서 보시기 바랍니다!
이 사이트는 일본어 전용입니다.



신쇼가 (생강) 와 와카야마 누노히키 다이콘 (무)

新しょうが・わかやま布引だいこん

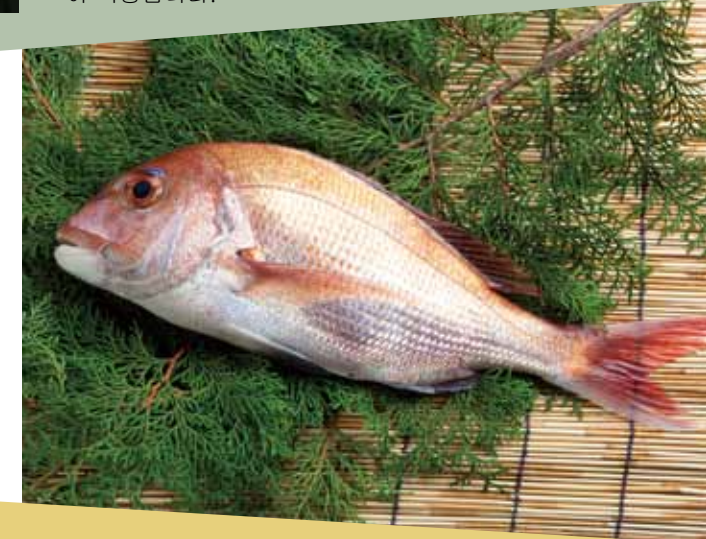
와카야마시는 전국 유수의 신쇼가(생강)의 산지입니다. 모래 땅에서 자란 신쇼가(생강)는 싱싱하고 색깔도 흰색과 핑크의 대비가 아름답고, 향기도 청량합니다.

와카야마 누노히키 다이콘(무)은(2021년5월GI 등록(등록 제도 기준을 갖추))은, 똑바로 뽕고 색도 희며 섬세하고 곱다. 그리고 싱싱하며 매우 연한 것이 특징입니다.

마다이 (참돔)

真鯛

도모가시마 주변에서 잡히는 가다의 참돔은, 기탄해협의 빠른 조류에 시달리며 자라서 살이 탱탱하며 천연 참돔 중에도 최고의 평가를 받고 있습니다.



발 빨간 새우

アシアカエビ

더듬이나 다리가 붉은 빛을 띠는 갈색이라서 붙인 이름 아시 아카 에비(발 빨간 새우). 부드러운 살은 달콤하고 감칠 맛을 지니고 있으며 프로 요리인 사이에도 주목받는 식재입니다.

“와카야마시 주오 오로시 이치바 (중앙 도매 시장)”에서는 선어, 야채의 경매 외에 음식 소매도 하고 있습니다.



와카야마시 안내
A GUIDE TO WAKAYAMA CITY

