



非常災害対策について

和歌山市に影響を及ぼす地震

海溝型地震(南海トラフ地震)

- ・規模 **M8~9**
- ・発生確率 **80%程度**(30年以内)
- ・ランク分け **Ⅲ** (発生する確率が高い)

特徴 体感:横揺れ

◎津波

◎建物倒壊

◎液状化

内陸型地震(直下型地震)

- ・規模 **M7.2**
- ・発生確率 **0.008~0.3%**(30年以内)
- ・ランク分け **A** (発生する確率がやや高い)

特徴 体感:縦揺れ

◎建物倒壊

◎液状化

各種ハザードマップについて



津波による浸水想定



土砂災害のおそれがある区域



河川の氾濫による浸水想定



排水能力を超える大雨による浸水想定



ため池の決壊による浸水想定

施設の安全確認

建物の耐震性を確認

- ・昭和56年6月から新耐震基準となった
- ・耐震診断を受ける
- ・耐震性不足なら耐震補強や建て替えなどの対策をとる



家具や備品類(プリンター等)の転倒・落下対策

- ・避難を阻害するところに倒れてこないような設置の検討
- ・確実な固定やガラスの飛散防止など対策を行う
- ・阪神淡路大震災の負傷原因のうち
 - 46% 家具等の転倒落下
 - 29% ガラスの飛散

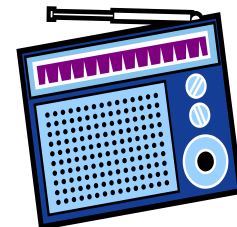


災害時における情報収集手段

【ラジオ】 各局放送

和歌山放送 (AM 1431KHz)、エフエム和歌山 (FM 87.7MHz) など

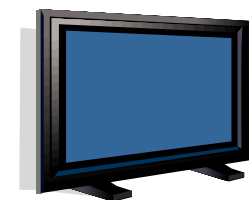
※特に、停電時にも使える**乾電池ラジオが便利**



【テレビ】 各局放送

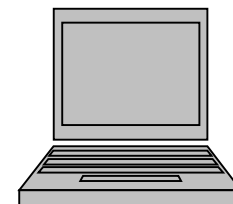
地上デジタル放送のデータ放送が受信できるテレビでは、市の最新情報が入手できます。

- ①テレビ和歌山 (5ch) 画面でリモコンのdボタンを押す
- ②「あんぜん情報24時」を選択



【インターネット】 各ホームページなど

- 和歌山市
- 和歌山県防災わかやま
- 気象庁
- 和歌山地方気象台



避難情報と警戒レベルについて

警戒レベル	避難情報など	状況	行動
5	緊急安全確保	災害発生又は切迫	命の危険 直ちに安全確保！

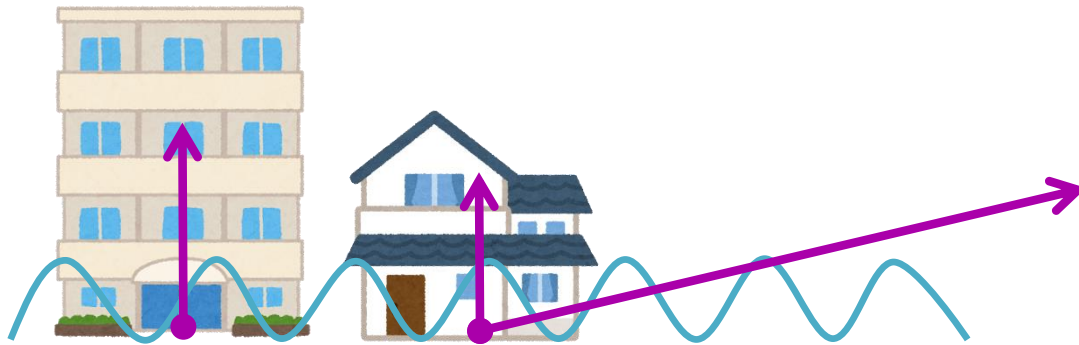
~~~~~ 〈警戒レベル4までに避難する〉 ~~~~~

|          |                      |                  |                  |
|----------|----------------------|------------------|------------------|
| <b>4</b> | <b>避難指示</b>          | 災害のおそれ<br>高い     | <b>全員避難</b>      |
| <b>3</b> | <b>高齢者等避難</b>        | 災害のおそれ<br>あり     | <b>高齢者等は避難</b>   |
| <b>2</b> | 大雨・洪水・高潮<br>注意報（気象庁） | 気象状況悪化           | 自らの避難行動を<br>確認する |
| <b>1</b> | 早期注意情報<br>（気象庁）      | 今後気象状況悪化<br>のおそれ | 災害への心構えを<br>高める  |

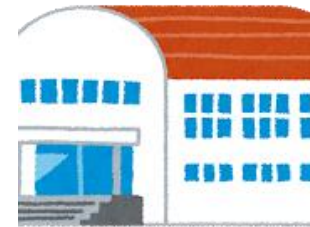
# 警戒レベル4が発令されたとき

## 水害

## 浸水しない場所への移動



※垂直避難する場合は、  
自宅が安全であるときのみ



避難所等



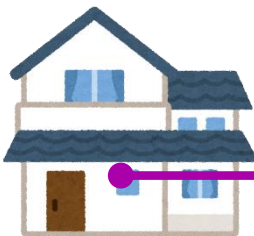
親戚・知人宅

## 土砂災害

## 土砂災害の危険がない場所



※原則、立ち退き



避難所等

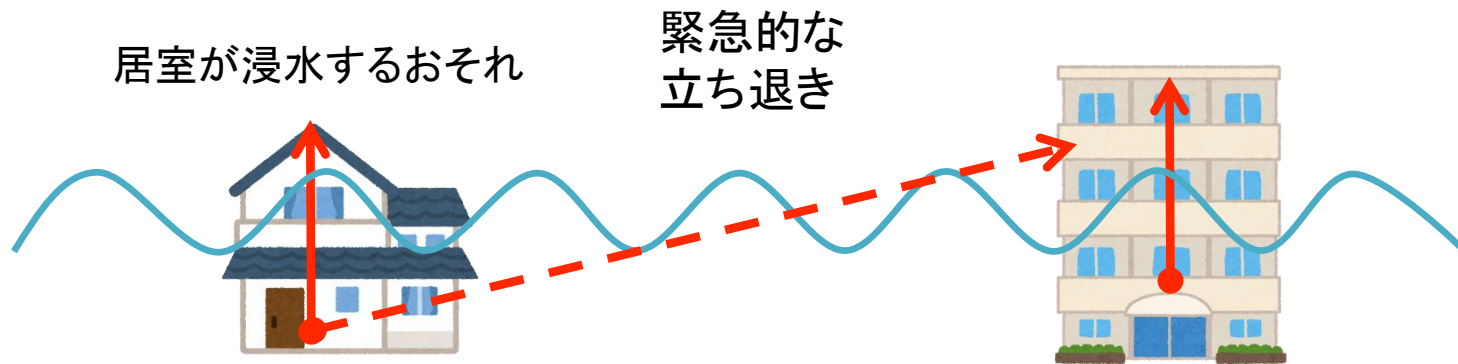


親戚・知人宅

# 警戒レベル5が発令されたとき

## 水害

浸水しないよう少しでも高い場所への移動



## 土砂災害

土砂災害の危険がある場所から  
少しでも離れた場所



崖から離れた部屋にも  
土砂が流れ込むおそれ

緊急的な  
立ち退き





# 和歌山市防災情報メール



防災情報や防災行政無線からの放送内容を携帯電話などにメールで配信する。放送が聞こえない時でも、文字で確認することができる。

[touroku@bosai-mail.city.wakayama.wakayama.jp](mailto:touroku@bosai-mail.city.wakayama.wakayama.jp)

上記メールアドレスに表題・本文無しのメールを送信して登録手続きをしてください。

注意

迷惑メール対策をしている場合は、下記アドレスからのメールを受信できるように設定してから登録してください。

[osirase@bosai-mail.city.wakayama.wakayama.jp](mailto:osirase@bosai-mail.city.wakayama.wakayama.jp)

お問合せ先

総合防災課（消防局庁舎6階） 073-435-1199

# 和歌山市 防災情報電話案内サービス



電話で防災行政無線と同じ放送内容を聞くことができる。

和歌山市防災情報電話(自動再生)

**0120-077-199(通話料無料)**

(フリーダイヤル:携帯電話からもご利用いただけます)

お問合せ先

総合防災課 (消防局庁舎6階) 073-435-1199



## 登録方法

- ① IDを検索する @wakayama\_city
- ② QRコードを読み取る



こちらは、防災和歌山市です。  
当地域に、大雨警報が、発表されました。  
なお、暴風警報は、継続中です。  
今後の気象情報に、注意してください。

13:24



こちらは、防災和歌山市です。  
当地域に、発表されていた、  
大雨警報が、解除されました。

17:10



基本メニュー

防災メニュー

子育てメニュー



基本メニュー ▾

「気象警報に関する情報」が届く  
「避難場所」「ハザードマップ」  
「防災行政無線」の内容を確認  
できる



# 避難経路の考え方

- ・避難経路は複数考える
- ・避難は原則徒歩のため、徒歩でのルートを考える
- ・防災マップを使用し、実際に避難する視点で歩いてみる(ブロック塀や落ちてきそうな看板、側溝がある中で災害時に避難できるのか)



# 非常持出品

災害発生時、すぐに避難できるようにリュックサックなどに必需品をまとめ、持ち出しやすい場所に保管しておく。



# 非常持出品

自分や家族構成を考えて必要なものがあれば用意しておく

・お薬手帳・処方箋のコピー



・入れ歯



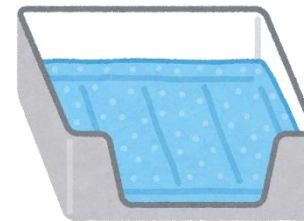
・赤ちゃん用品  
(哺乳瓶、粉ミルクなど)



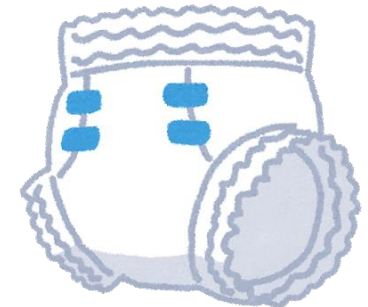
・メガネ、コンタクトレンズ



・ペットフード・トイレシート



・紙おむつ



# 非常備蓄品

災害発生時に想定される水、電気、ガスなどのライフラインの停止に備え、復旧するまでの間に必要な水や食料、生活用品などを備蓄しておく。

## ・食料



## ・水



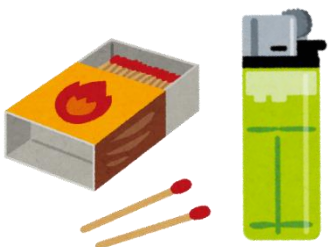
## ・カセットコンロ



## ・電池 ・バッテリー



## ・ライター・マッチ



## ・非常用電源・ 自家発電設備



## ・おんぶひもなどの 避難補助具



## ・簡易トイレ



# 家庭の備蓄品

家庭で確保する備蓄の目安は1週間分

普段食料 **3** 日分

非常用備蓄 **4** 日分

月

火

水

木

金

土

日



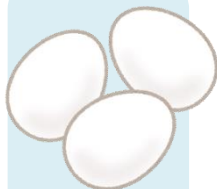
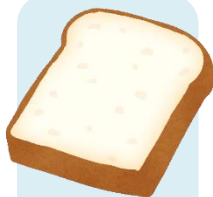
# 食料の準備方法(7日分)

最初の

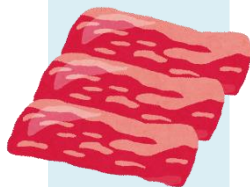
**3日分 1人9食**

冷蔵庫や冷凍庫の食品

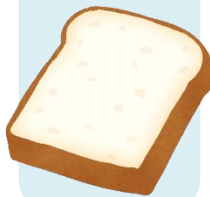
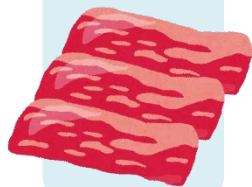
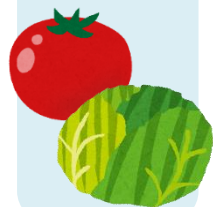
朝



昼



夜



停電後にクーラーボックスへ。  
保冷剤や冷凍食品を食品の上に  
置いて保存

後半

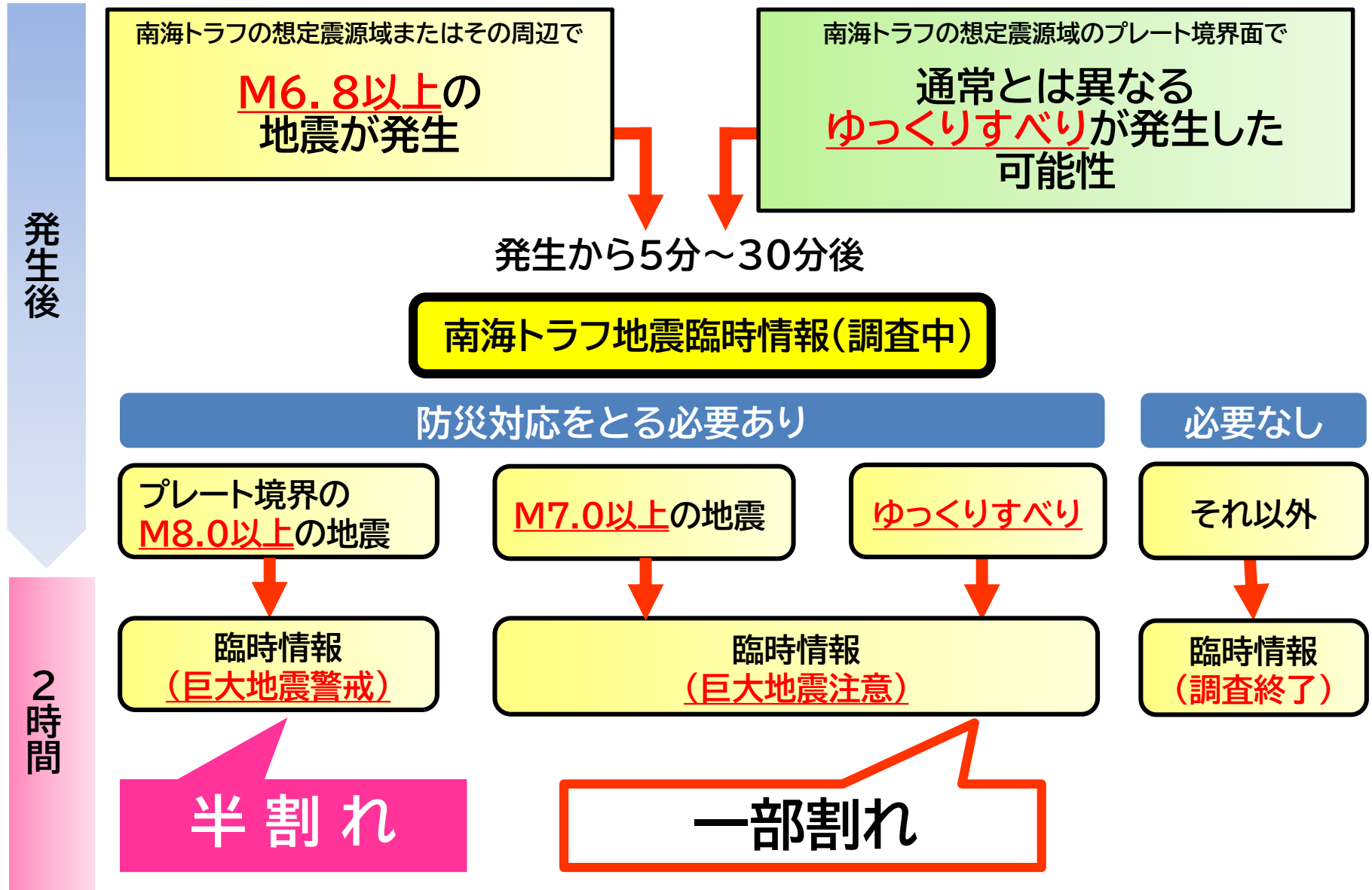
**4日分 1人12食**

フリーズドライやレトルト食品など



ローリングストック法で賞味期限を  
切らさないように

# 南海トラフ地震臨時情報フロー図



# 南海トラフ地震臨時情報が発表されたら！

| 地震発生からの目安 | 南海トラフ地震臨時情報                                                                                |                                                                   |      |
|-----------|--------------------------------------------------------------------------------------------|-------------------------------------------------------------------|------|
|           | 巨大地震警戒                                                                                     | 巨大地震注意                                                            | 調査終了 |
| ～1週間      | <ul style="list-style-type: none"><li>・ <u>日頃からの地震への備えの再確認</u></li><li>・ 事前避難の検討</li></ul> | <ul style="list-style-type: none"><li>・ 日頃からの地震への備えの再確認</li></ul> |      |
| ～2週間      | <ul style="list-style-type: none"><li>・ 日頃からの地震への備えの再確認</li></ul>                          |                                                                   |      |
| 2週間～      | 地震の発生に注意しながら通常的生活を行う                                                                       |                                                                   |      |

日頃からの備えのポイント！

- ・防災ハザードマップで災害リスクや避難場所等の確認
- ・家庭における備蓄品(飲料水・食料・日用品等)の確認
- ・地震の揺れへの対策(家具の固定・住宅の耐震化等)
- ・防災情報の収集手段の確認(防災情報メール等)