

けっ かく しょうじょう に べつ びょうき  
結核に症状が似た別の病気に

ちゅうい  
ご注意ください。

## ひ けっ かく せい こうさん きんしゅう 非結核性抗酸菌症とは

けっ かく しょうじょう ちりょうほう に べつ びょうき  
結核と症状も治療法も似ていますが、別の病気です。

めんえきりょく てい か かん せん はつびょう  
免疫力が低下したときに感染・発病しやすく、

ときとして けっ かく ひと けっ かく ちりょう しゅうりょう  
ときとして結核の人で結核の治療が終了したあと、

この菌による びょうき はじまる ことが あります。

ひと ひと かん せん  
人から人への感染はありません。

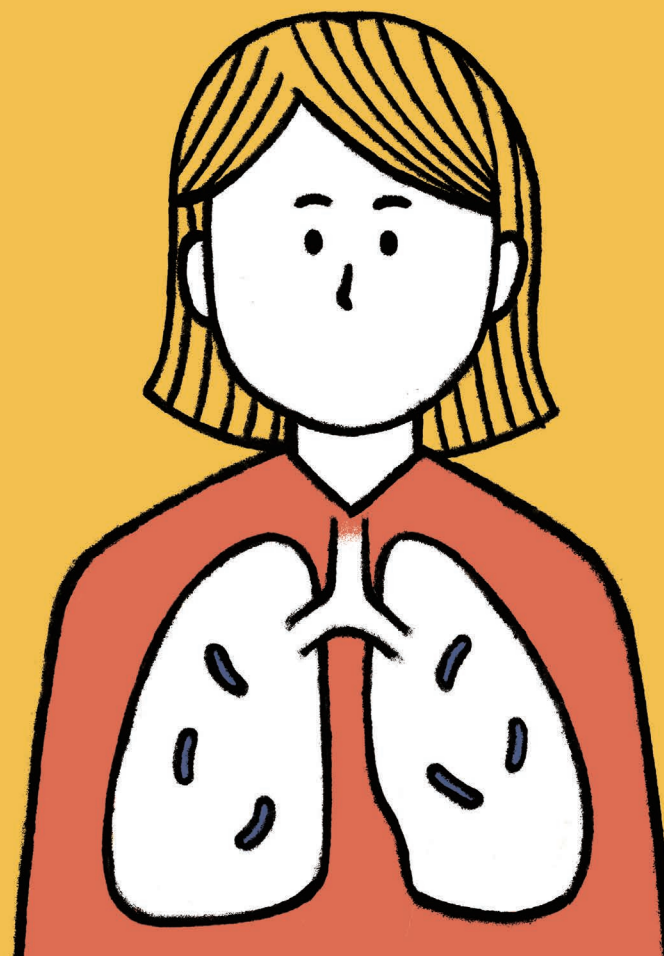
	けっ かく 結核	ひ けっ かく せい こうさん きんしゅう 非結核性抗酸菌症
いる場所 ばしょ	ひと たいない 人の体内	すいどう じゃくち 水道の蛇口、シャワーや お風呂等の自然環境 ふる など し ぜん かんきょう
かんせんけいろ 感染経路	ひと ひと 人▶人	かんきょう ひと 環境▶人
しょうじょう 症状	せき、たん、きょうつう せき、たん、胸痛など	せき、たんなど
ちりょうほうほう 治療方法	くすり ちりょう 薬による治療	くすり ちりょう 薬による治療

ゆ だん  
油断しない  
でもあわてない

かい ごしよく  
介護職のあなたに

これだけは知ってほしい

# けっ かく 結核のこと



# 結核を予防するために、 ひとりひとりが できることを。

にほん しゅよう かんせんしやう けっかく  
日本の主要な感染症のひとつである結核。

こうれいしゃ ちゆうしん まいとしおお かんじゃ で  
高齢者を中心に毎年多くの患者が出ています。

さっし かいご げんぼ はたら みな  
この冊子は介護の現場で働く皆さんが、

けっかく ただ りかい よぼう ほうほう  
結核を正しく理解し、予防するための方法を

まとめたものです。

かいご う りようしゃ かた  
介護サービスを受けている利用者の方、

みな けんこう まも  
そして皆さんの健康を守るために、

かつよう  
ぜひ活用してください。



- Q.1 けっかく  
結核って、なんですか？
- Q.2 けっかく いま  
結核って、今もあるのですか？
- Q.3 けっかくきん きん  
結核菌って、どんな菌ですか？
- Q.4 けっかく かんせん  
結核って、どのように感染するのですか？
- Q.5 けっかく ひと ひと  
結核になりやすい人ってどんな人ですか？
- Q.6 けっかく しょうじょう お  
結核って、どんな症状が起こりますか？
- Q.7 かんせん ひと  
感染しただけでは、人にうつさないのですか？
- Q.8 なか きん み  
タンの中に菌が見つかったらどうしたらいいですか？
- Q.9 し せつりようしゃ かた けっかくたが  
施設利用者の方が結核疑いになったら  
どうしたらいいですか？
- Q.10 けっかく ちりょう う  
結核になったら、どんな治療を受けるのですか？
- Q.11 しょうじょう くすり  
症状がなくなったら薬をやめてよいのですか？
- Q.12 けっかく かた つか へ や  
結核になった方が使った部屋、  
しんく いるい しょつき しょうどく ひつよう  
寝具、衣類、食器などは消毒が必要ですか？
- Q.13 りようしゃ かた たい わたし ひ  
利用者の方に対して、私たちが日ごろから  
ちゅうい  
注意することはなんですか？
- Q.14 かいごしやく みな けんこう まも  
介護職の皆さんの健康を守るために  
できることはなんですか？

# Q.1

けっ かく  
**結核**って、  
なんですか？



# A.1

ゆ だん  
**油断**しない

くう き ちゆう けっ かく きん  
空気中にただよう**結核菌**が

はい はい かん せん  
肺に入**って感染**し、

お びよう き  
それによ**って起こる病**気です。

かん せん しょう びよう き ひ お び せい ぶつ さい きん  
感染症という病**気**を引き**起こす**微生物（細菌やウイルス、

き せい ちゆう びよう げん ひ せい ぶつ びよう げん ひ せい ぶつ  
寄生虫、かびなど）を病原微生物と**い**います。病原微生物の

おお みず た もの かい ねん まく ちよく せつ  
多くは水や食**べ物**を介**して**、あるいは粘**膜**などから直接、

からだ はい かん せん けい ろ けい こう せつ しょく ひ ふ ねん  
体に入**り**ます。感染経路**として**は、経口、接**触**（皮膚や粘

まく き どう はい ひと ひと  
膜）、気道（のどや肺）など**が**あります。また、人**から**人**に**う

つるものとう**つ**らないもの**が**あります。結核菌は空**気**をつ

た**つ**て肺**に**入**り**感染**し**ます。

けっ かく ただ り かい  
**た**だ**し**、結核は、**正**しく理**解**し

てき せつ ち りょう おこな かなら なお びよう き  
適**切**な治**療**を行**え**ば必**ず**治**る**病**気**です。

# Q.2

## 結核って、

## 今もあるのですか？



# A.2

油断しない

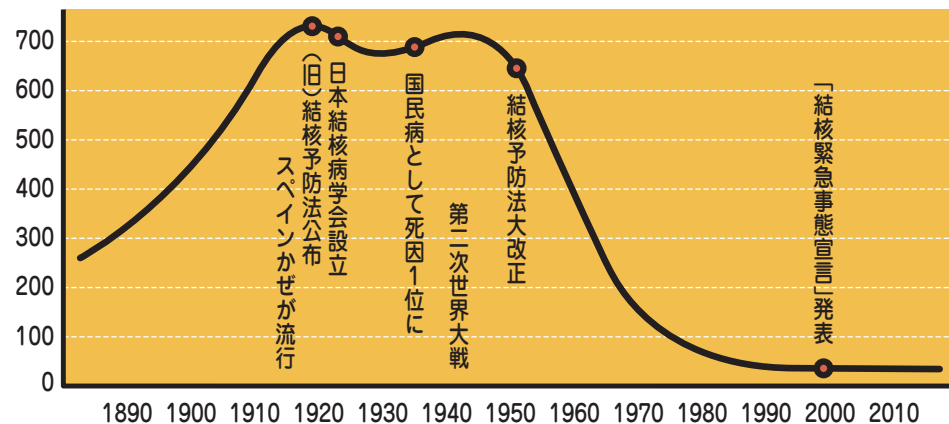
今でも年間1万人以上の

人が結核を発症しています。

結核は1950年までは日本人の死亡原因第一位の座を占めていました。1970年以降、確実な薬剤治療が確立し死亡者が激減しました。さらに国は1999年7月に「結核緊急事態宣言」を発表し注意喚起しました。現代では急速に減少している結核ですが、決して過去の病気ではありません。今でも高齢者を中心に年間1万人以上の患者が発生し、年間1000人もの人が結核で亡くなっています。2021年現在、結核に感染している人の5割超が75歳以上の後期高齢者です。

国内の結核罹患率の推移

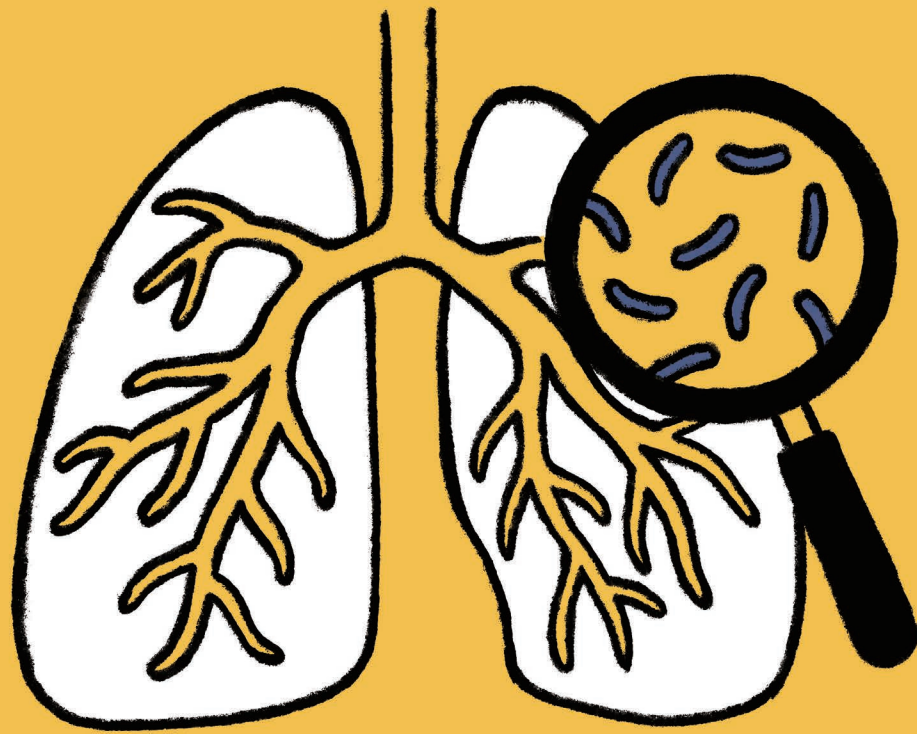
(10万人あたり)





# Q.3

## 結核菌って、 どんな菌ですか？

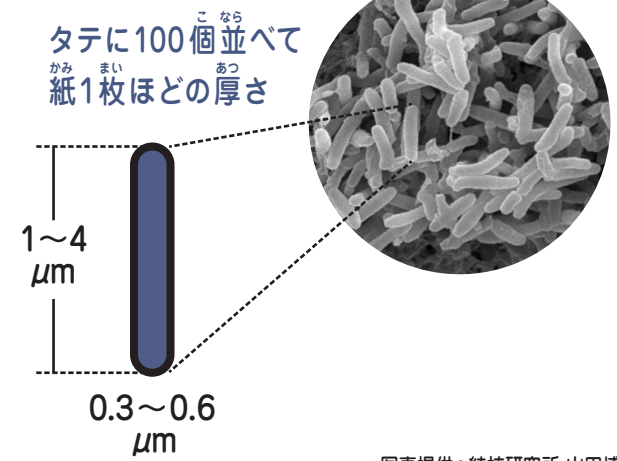


# A.3

油断しない

結核菌は、人の体に侵入して病気を起こす  
ブドウ球菌や赤痢菌、コレラ菌などと  
同じ細菌の一種です。

長さは1~4ミクロン(1ミクロンは1000分の1mm)。  
当然、肉眼では見ることはできません。酸やアルコールな  
どに強い抗酸菌の仲間です。人の体の温度(37度前後)は  
増殖に適していて、10~15時間の分裂速度でゆっくり発  
育します。分裂増殖をやめても体の中で何十年も生存でき  
ます。熱や紫外線に弱く、自然界の中では生きられません。



写真提供：結核研究所 山田博之

# Q.4

## 結核って、どのように感染するのですか？



# A.4

油断しない

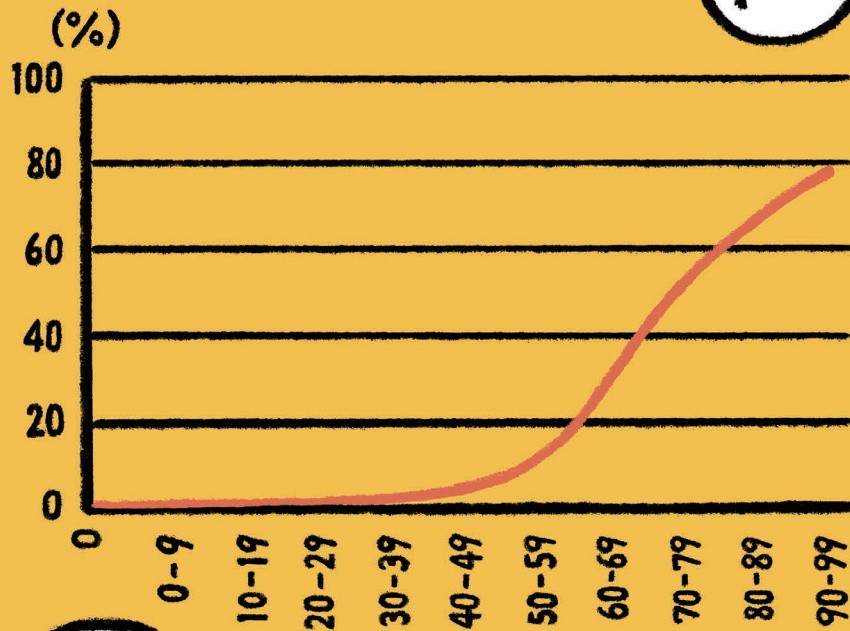
### 菌を吸い込んで感染します。

タンの中に結核菌が出るようになった結核患者さんがセキやくしゃみをしたとき、結核菌を含んだしぶきが飛び散ります。その菌が相手の肺の奥底までたどり着いた場合に感染します。ただし、相手の鼻やのど、気管支の粘膜に引っかかった場合は、排除されてしまいます。結核は他の病気には見られない「感染」と「発病」の違いがあります。



# Q.5

結核になりやすい人って  
どんな人ですか？



グラフは2015年頃の時点で、すでに結核菌の感染を受け、体力が落ちると結核発病しやすい人の割合を年齢別に示したものです。

# A.5



免疫力の下がる病気にかかっている人、  
高齢者や乳幼児は発病しやすいです。

免疫力の下がる病気の例



感染しても、人の免疫力によって、およそ8~9割の人は発病しません。感染している状態でも、発病予防として薬(薬の種類により3~6か月)を飲むことで、発病の可能性を6~7割下げることができます。薬を飲んでいても、ふだん通りの仕事や生活ができます。



# Q.6

結核って、  
どんな症状が  
起こりますか？



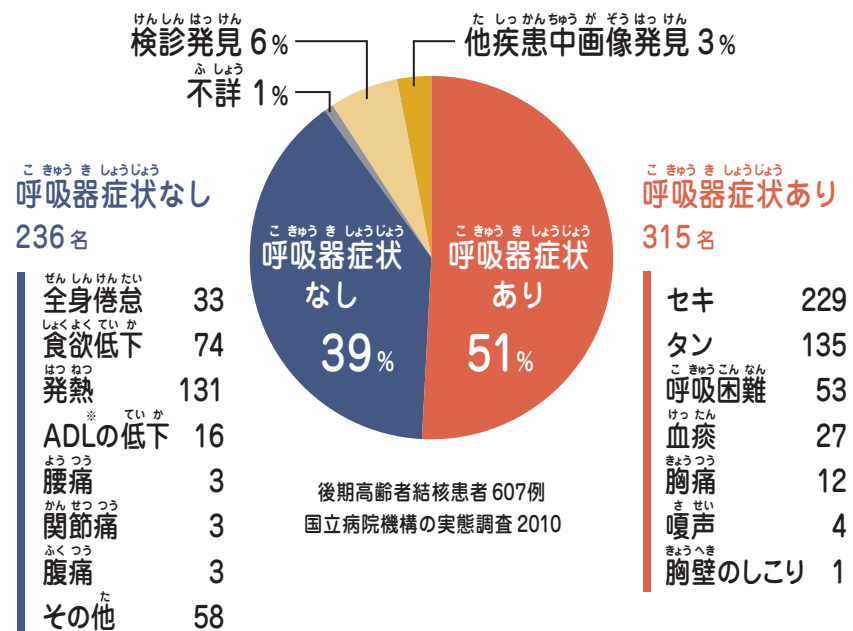
# A.6

油断しない

風邪のような症状がずっと続きます。

高齢者の場合は、セキやタンなどの症状が出にくく、微熱だけが続くことだけの場合があります。「食欲が落ちる」「体重減少などの状態が続く」「繰り返す肺炎」などのときは、結核の疑いの目をもって、再度かかりつけ医にみてもらう必要があります。

高齢者結核発見時の症状



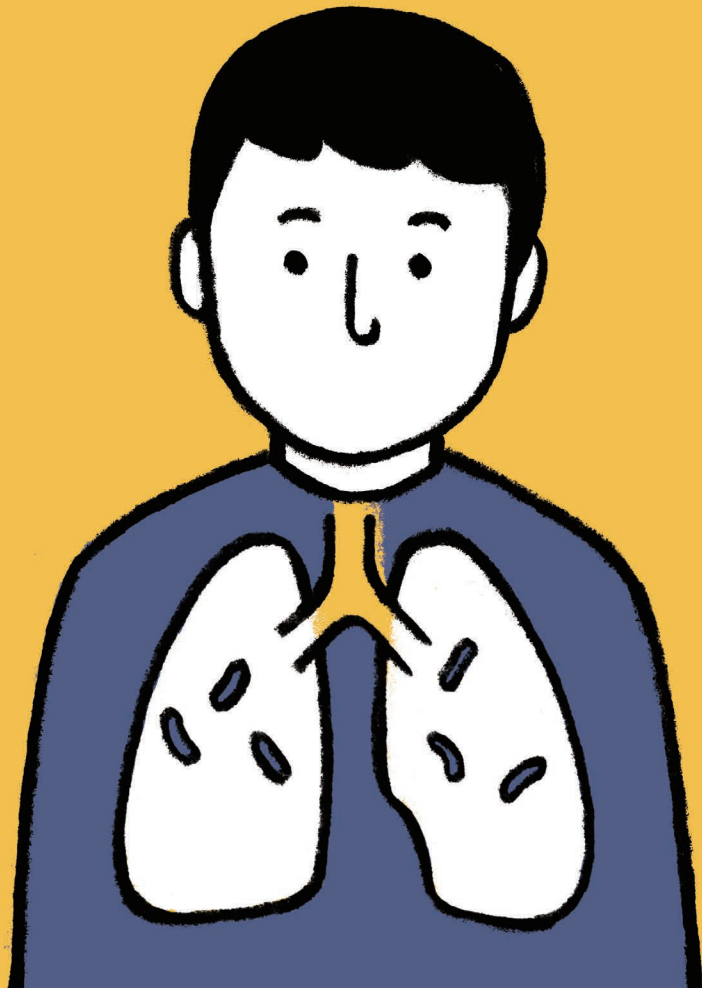
※ADL(日常生活自立度)

出典：公益財団法人結核予防会「結核の統計2012」グラビア8



# Q.7

かん せん  
**感染**ただけでは、  
 ひと  
**人**にうつさないのですか？



# A.7

あわてない

かん せん た にん  
**感染**ただけでは**他人**にはうつしません。

かん せん  
**感染**



けっ かく かん せん  
**結核**に**感染**した

からだ なか けっ かく きん はい  
 体の中に**結核菌**が入っただけ。**菌**は**免疫力**で抑えられ、**体内**でおとなしくしているだけ。**症状**はない。

はつ びょう  
**発病**



けっ かく  
**結核**になった

めん えき おさ と きん  
**免疫**の抑えが**取**れて**菌**が増えだし、**肺**などの**臓器**を**障害**しはじめた状態。

す こ けっ かく きん からだ なか はい かん せん  
 吸い込まれた**結核菌**が**体**の中に入った(**感染**した)としても、  
 めん えき からだ ちから てい こう りょく おさ じっ さい はつ びょう  
**免疫**という**体**の力(**抵抗力**)で抑えつけられ、**実際**に**発病**するのは2~3割程度です(しかし、**体**の中に**結核菌**はとどまっ  
 わり てい ど からだ なか けっ かく きん  
 いて、そのまま**数十年**は**生き**続けています)。人に**結核**を  
 すう じゅう ねん い つづ ひと けっ かく  
 うつす(**感染**させる)のは、**感染**後**発病**した**人**だけです。

Q.8

タンの中に菌が  
見つかったら  
どうしたらいいですか？



A.8

あわてない

他人にうつす恐れもあるので  
入院治療をします。

「結核を発病した」と診断されても、「タンの中に結核菌  
がない」場合は、周りにうつすことはありませんの  
で、ふだん通りの生活をしてかまいません。

タンの中に  
菌がいる



入院治療

タンの中に  
菌がない



ふだん通りの生活

# Q.9

施設利用者の方が  
結核疑いになったら  
どうしたらいいですか？



# A.9

あわてない

セキが出る利用者の方には  
不織布マスクをしてもらい、  
他の利用者との接触をへらすために、  
個室等に移っていただきます。

結核が疑われる利用者さんの介護を行う場合、タンの検査  
結果がわかるまでは、介護者は医療用に使われるN95マスク  
を着用しましょう。

N95  
マスク



結核等の感染症予防のための医療用マスクです。顔の表面とマスクの間に隙間ができないよう正しく装着することが大切です。

\* PPE(使い捨て防護服)の着用は必要ありません。

対応について心配なときは最寄りの保健所に相談しましょう。今後の施設職員や他の利用者への対応を一緒に考えてくれます。

# Q.10

結核になったら、  
どんな治療を  
受けるのですか？

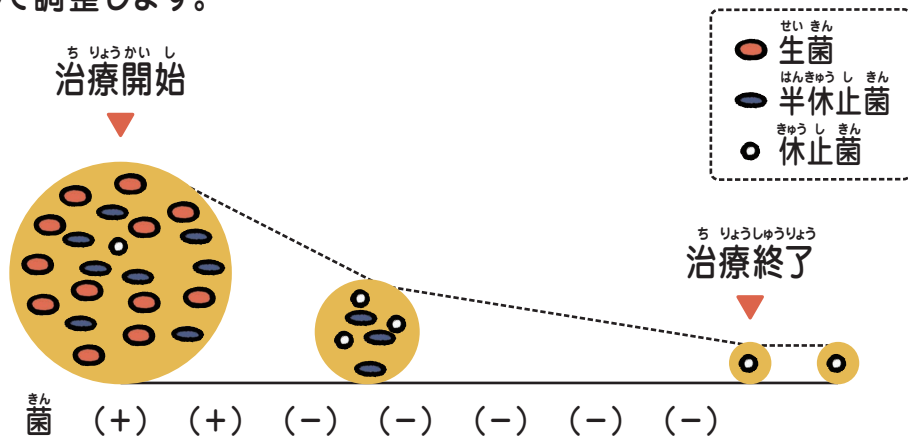


# A.10

油断しない

複数の薬を飲んで治します。  
標準的な治療は6~9か月です。

結核の治療がうまくいくかどうかは、薬の服用にかかっています。  
薬は菌が分裂するときに効きます。菌はゆっくり分裂するので  
治るのにも時間がかかります。原則一日に一回まとめて服薬し  
ます。ただし、胃腸障害などで服用が困難な場合は状況に合わ  
せて分けて飲みます。朝飲み忘れた薬はその日のうちに飲めば  
大丈夫です。高齢者の肝機能、腎機能障害時には主治医が考慮  
して調整します。



複数の薬を6~9か月間服用する  
薬4種類の場合 6か月(180日)  
薬3種類の場合 9か月(270日)



# Q.11

しょう じょう  
症状がなくなったら

くすり  
薬をやめてよいのですか？



# A.11

あせらない

さだ き かん  
定められた期間、  
くすり の つづ たい せつ  
薬を飲み続けることが大切です。

くすり の いち じ て き しょう じょう かい ぜん くすり  
薬を飲みはじめると一時的に症状が改善するため、薬を  
やめてしまう人がいます。しかし、くすりの つづ の たい せつ  
の効かない結核菌を作ることになります。あせらずに最後  
まで ふう やく つづ たい せつ  
まで服薬を続けることが大切です。

## どっつ て ちょう かく じつ ふく やく し えん DOTS手帳をつけて確実な服薬を支援。

どっつ て ちょう ふく やく しょう きょう り よう しゃ かい こ きょう らく  
DOTS手帳は、服薬状況を利用者さんや介護スタッフが記録し、  
おたが かく にん の わす ふせ て ちょう  
お互いに確認して飲み忘れを防ぐ手帳です。

1ヶ月間の記録 薬をのみ始めた日 年 月 日 1ヶ月間の記録 症状が改善することを「治った」として服薬が完了した日、服薬を再開しましょう。PZAは2ヶ月で完了です。

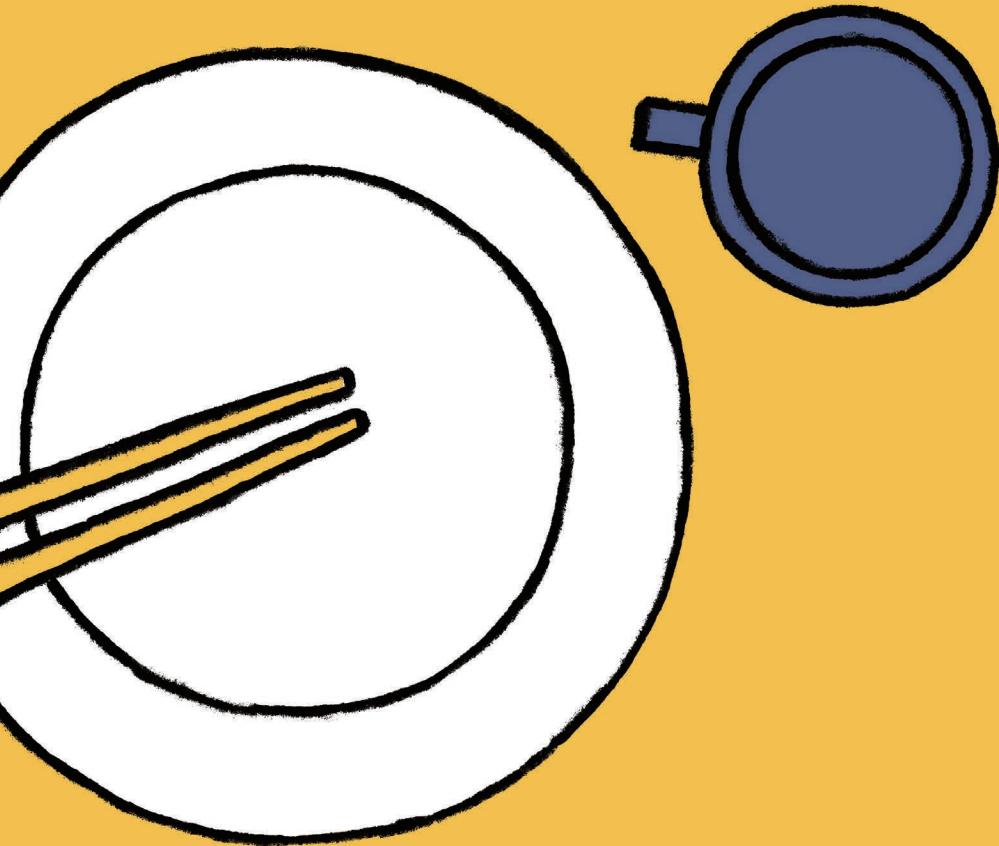
日	月	日	PZA	INH	RFP	EB	SM	症状・気になること
1								
2								
3								
4								
5								
6								
7								
8								
9								
10								
11								
12								
13								
14								
15								
16								
17								
18								
19								
20								
21								
22								
23								
24								
25								
26								
27								
28								
29								
30								

この日薬を飲みました。薬の残りを確認して服用してください。

1ヶ月間の記録 年 月 日 1ヶ月間の記録 年 月 日

## Q.12

結核けっかくになった方が使った  
部屋へや、寝具しんぐ、衣類いるい、食器しょっきなどは  
消毒しょうどくが必要ひつようですか？



## A.12

消毒しょうどくの必要ひつようはありません。

あわてない

いったん床ゆかに落ちた菌おきん、衣類いるいやカーテンしよっきほん、食器しょっき、本ほんなどに  
ついた菌きんからは感染かんせんすることはありません。通常つうじょうの掃除そうじ、  
食器しょっき洗あらいを行えば十分おこなです。寝具しんぐや衣類いるいは洗濯せんたくして半日はんいち  
ほど直射日光ちやくしゃにっこうにさらせば大丈夫だいじょうぶです。部屋へやの窓まどを開けて  
家全体いえぜんたいの空気くうきを入れ替かえます。空気清浄機くうきせいじょうきを使つかった場合ばあい  
でも部屋へやの空気くうきが入いれ替かわれば問題もんだいありません。また、  
空気清浄機くうきせいじょうきを繰くり返かえし使つかっても構かまいません。使用済みの  
ティッシュなどは、ビニール袋ぶくろに密封みつふうしてゴミごみに出だします。  
薬剤やくざいやアルコールつがを使つかって消毒しょうどくする必要ひつようはありません。  
患者かんじゃさんが使用しようしていたものを捨すてたり、処分しよぶんする必要ひつよう  
はありません。患者かんじゃさんを深ふかく傷きずつけることになるので  
避さけるべきです。

## Q.13

利用者の方に対して、  
私たちが日ごろから  
注意することは  
なんですか？



## A.13

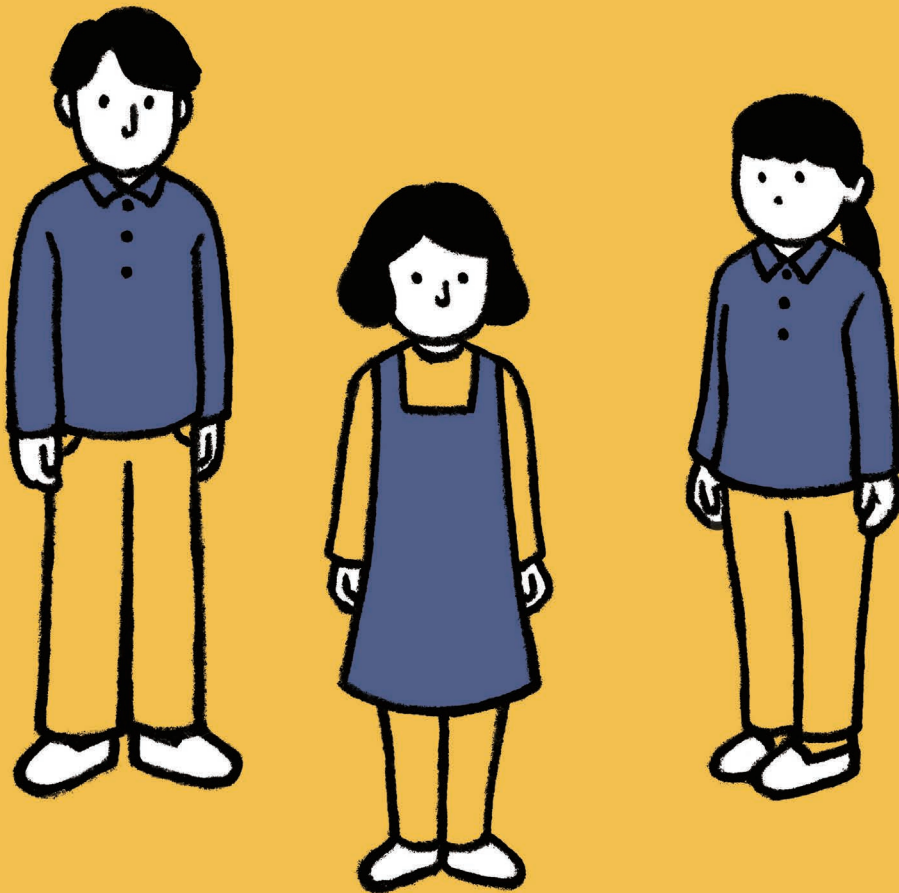
油断しない

日々の健康観察や  
定期的な健康診断を通して  
早期に患者を見つけることです。

肺炎を繰り返す、食欲がない、体重が減るなどの状態が  
続く場合は、それがいつから続いているのかなど日常  
観察記録と合わせ、施設の健康管理担当者や主治医に  
伝えましょう。高齢者の結核は症状が見られないことが  
多く、早期発見のためには日ごろの健康観察や定期的な  
健康診断(胸部エックス線検査、喀痰検査を含む)を受け  
ることが大切です。

# Q.14

かい ご しょく みな けん こう  
**介護職の皆さんの健康を**  
 まも  
**守るためにできることは**  
**なんですか？**

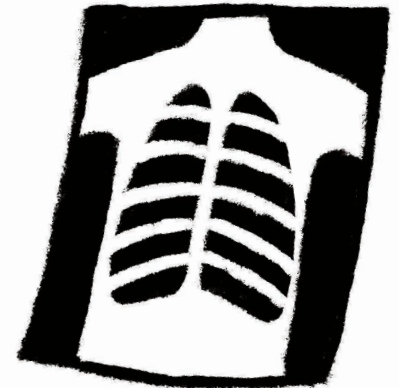


# A.14

ゆ たん  
**油断しない**

ねん ど きょう ぶ せん けん さ  
**1年に1度は胸部エックス線検査を**  
 う  
**受けましょう。**

もしきょう ぶ せん けん さ さい けん さ ひつ よう ば あい  
 もし胸部エックス線検査で再検査が必要となった場合は、  
 じ かく しょう じょう かな ら せい みつ けん さ う  
 自覚症状がなくても必ず精密検査を受けましょう。また  
 めん えき りょく てい か じ びょう ※ ば あい しゅ じ い そう だん  
 免疫力が低下する持病がある場合は、主治医に相談して  
 くだ さい。 けつ かく かん しん ばい ふ あん ば あい ひとり  
 ください。結核に関する心配や不安がある場合は、一人  
 で なま しょく ぼ けん こう かん り たん とう しゃ も よ ほ けん じょ  
 悩まず、職場の健康管理担当者や最寄りの保健所に  
 そう だん  
 相談しましょう。



※  
 とう じょう ひょう まん せい じん ふ せん とう せき  
 糖尿病、慢性腎不全・透析、HIV・  
 めん えき よく せい ざい つが  
 エイズ、免疫抑制剤を使っている  
 そう き い しょく  
 リウマチ、臓器移植など